

RESULTADOS DA AVALIAÇÃO INTERNA

2019/2020

1.º PERÍODO

Responsáveis pela elaboração:

Ana Cristina Teixeira Esteves – coordenadora do 1.º Ciclo

Ana Paula Agostinho Henriques Vidinhas – coordenadora do 2.º Ciclo

Marta Manuel Ribeiro de Sampaio – coordenadora do 3.º Ciclo

Luísa Maria dos Santos Barrias Pinto – coordenadora do Ensino Secundário

Coordenação:

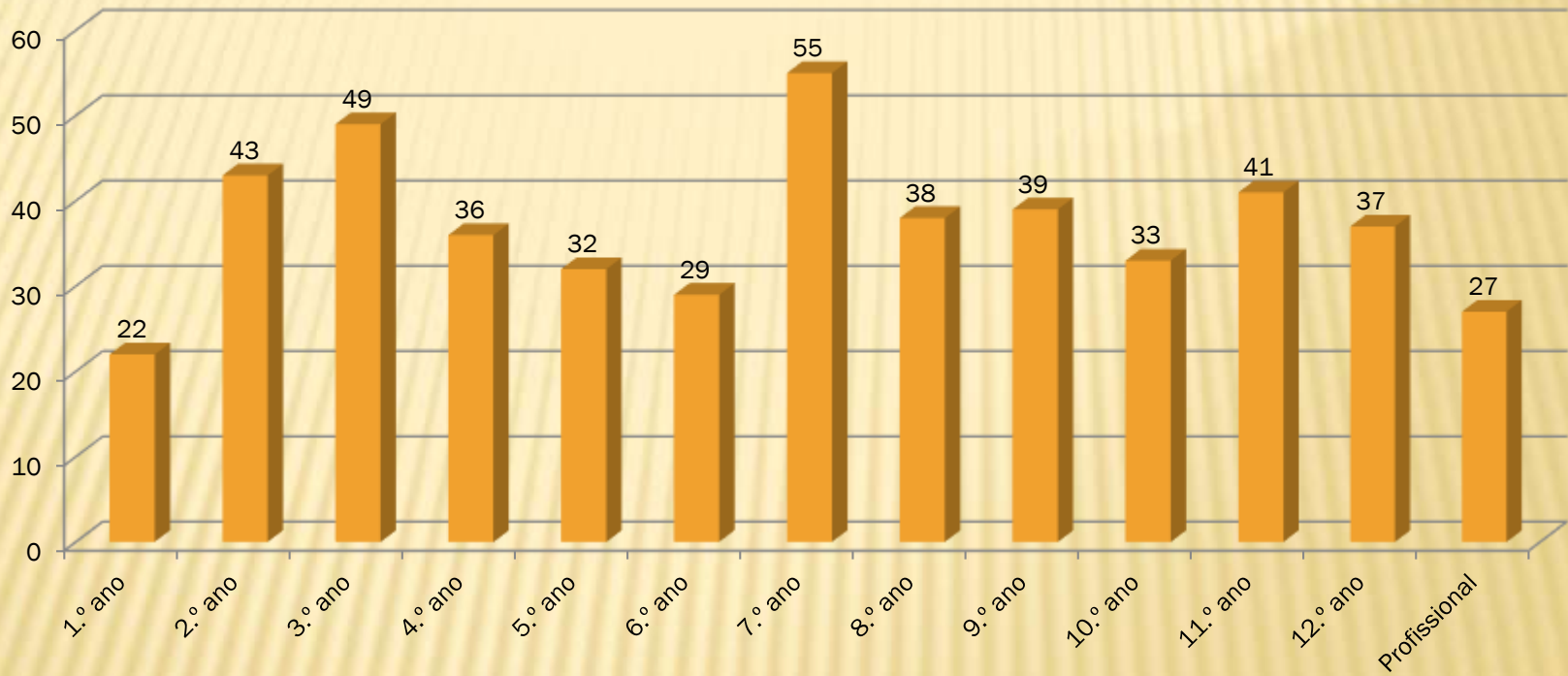
Humberto Óscar Parreira Nascimento - Subdiretor

1. Alunos avaliados
2. Aulas dadas
3. Assiduidade
4. Resultados escolares
 - 4.1. Análise por níveis / classificações
 - 4.2. Aproveitamento escolar global
 - 4.3. Planos de medidas de promoção do sucesso educativo
5. Ocorrências participadas e procedimentos disciplinares
6. Medidas de promoção do sucesso educativo
 - 6.1. Abordagem multinível
 - 6.2. Apoio educativo
 - 6.3. Coadjuvação
 - 6.4. Complemento à educação artística
 - 6.5. Oferta complementar
7. Resultados escolares globais
 - 7.1. Programa TEIP – metas para o presente ano letivo
 - 7.2. Projeto “A melhor Turma da Escola”
8. Análise global
 - 8.1. Aspetos positivos
 - 8.2. Áreas de melhoria
 - 8.3. Ações desenvolvidas
9. Orientações gerais
 - 9.1. Medidas de promoção do sucesso educativo
 - 9.2. Estratégias globais de intervenção para o próximo período

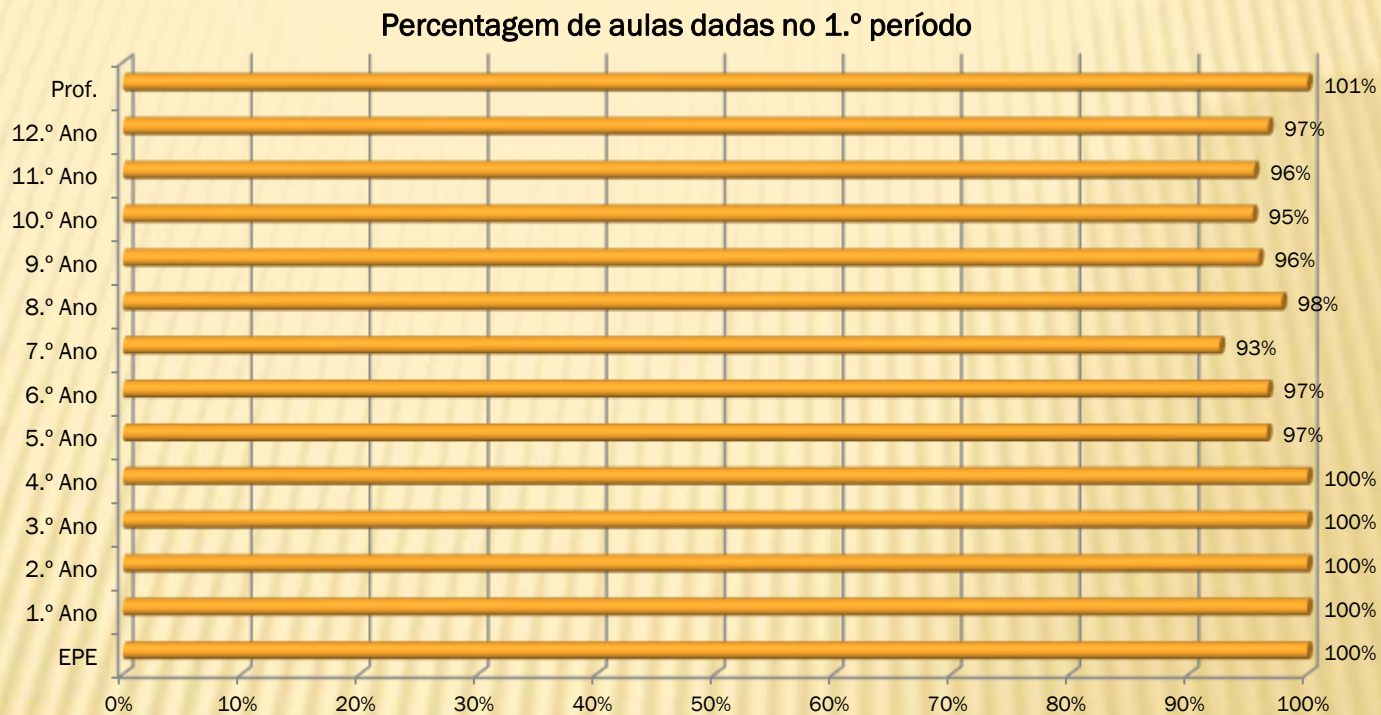
1. Alunos avaliados

N.º de alunos

Número de alunos avaliados, por ano de escolaridade

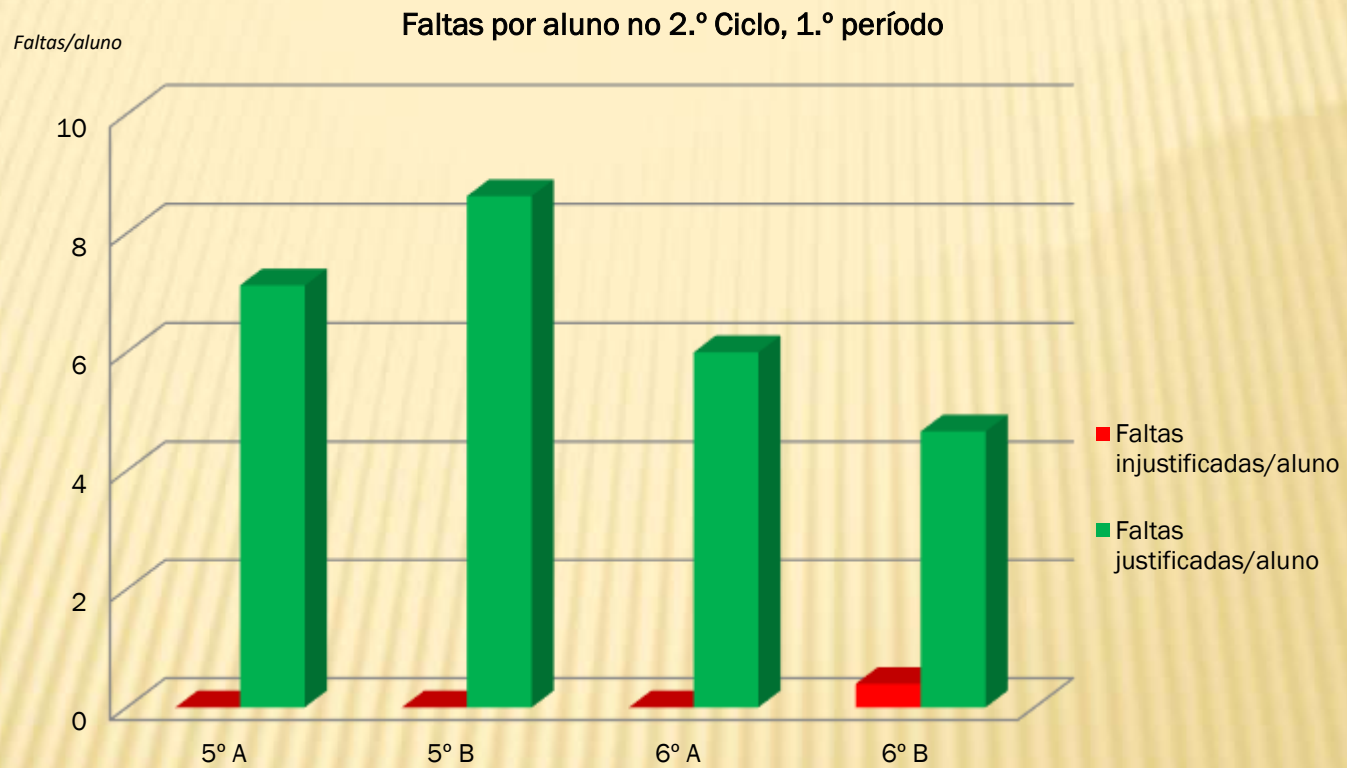


2. Aulas dadas



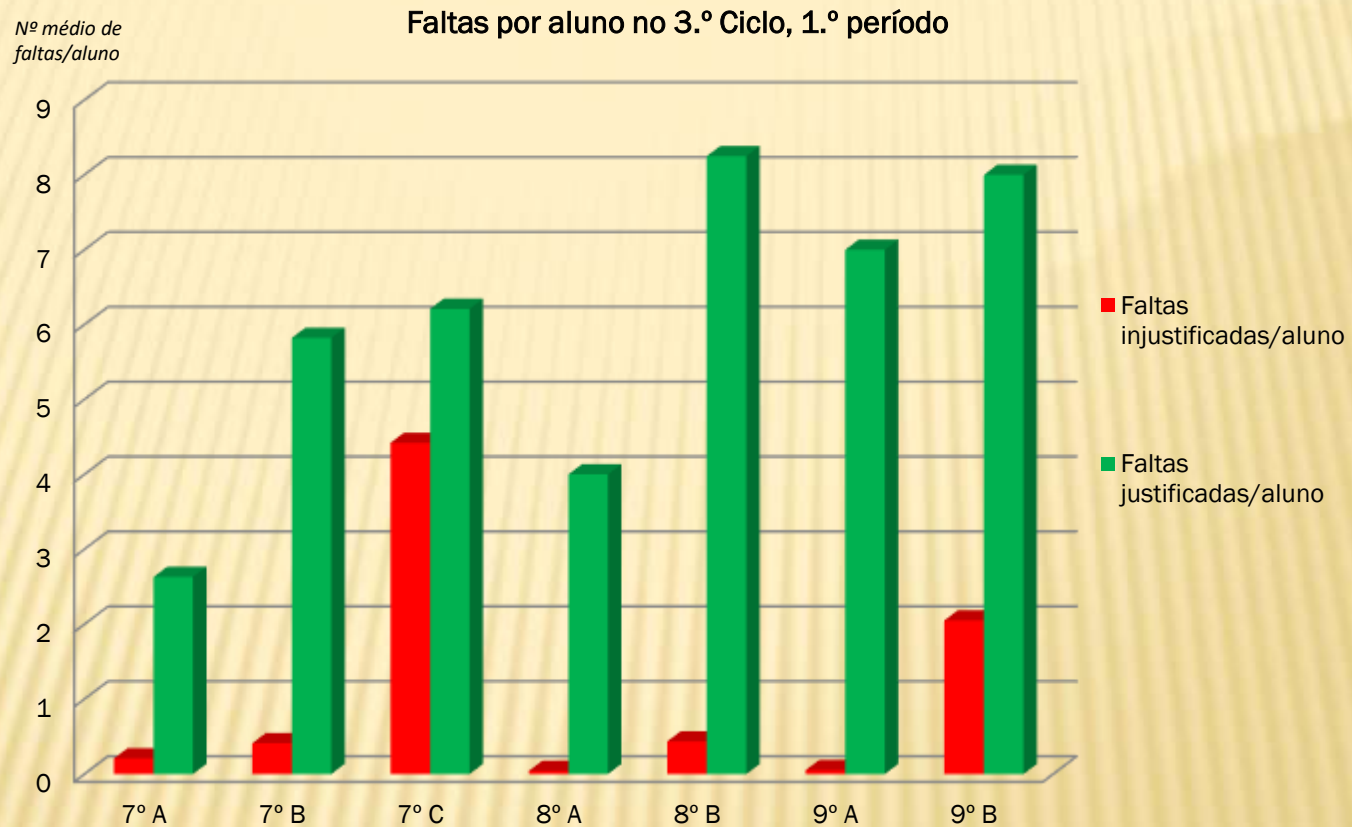
Fonte: Atas, 1.º Período

3. Assiduidade



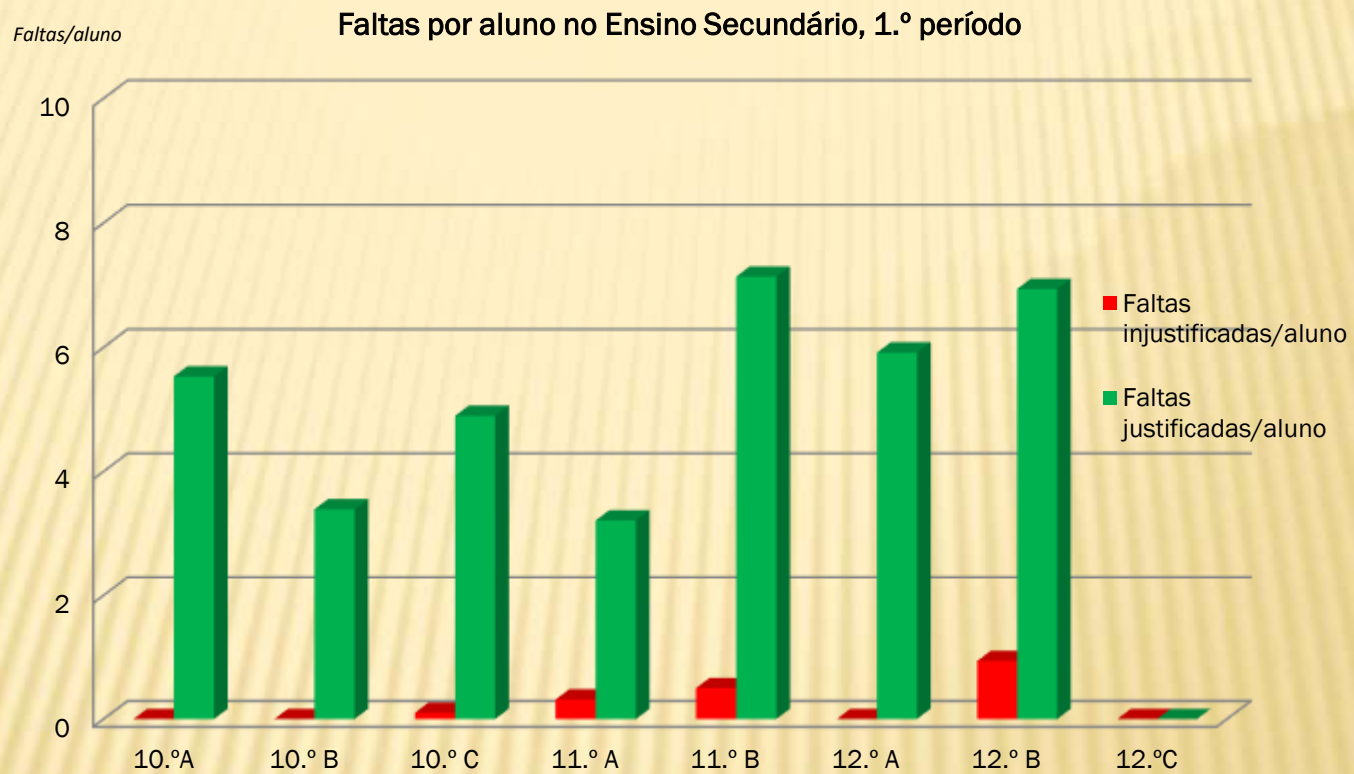
Fonte: Pautas 1º período

3. Assiduidade



Fonte: Atas 1.º período

3. Assiduidade

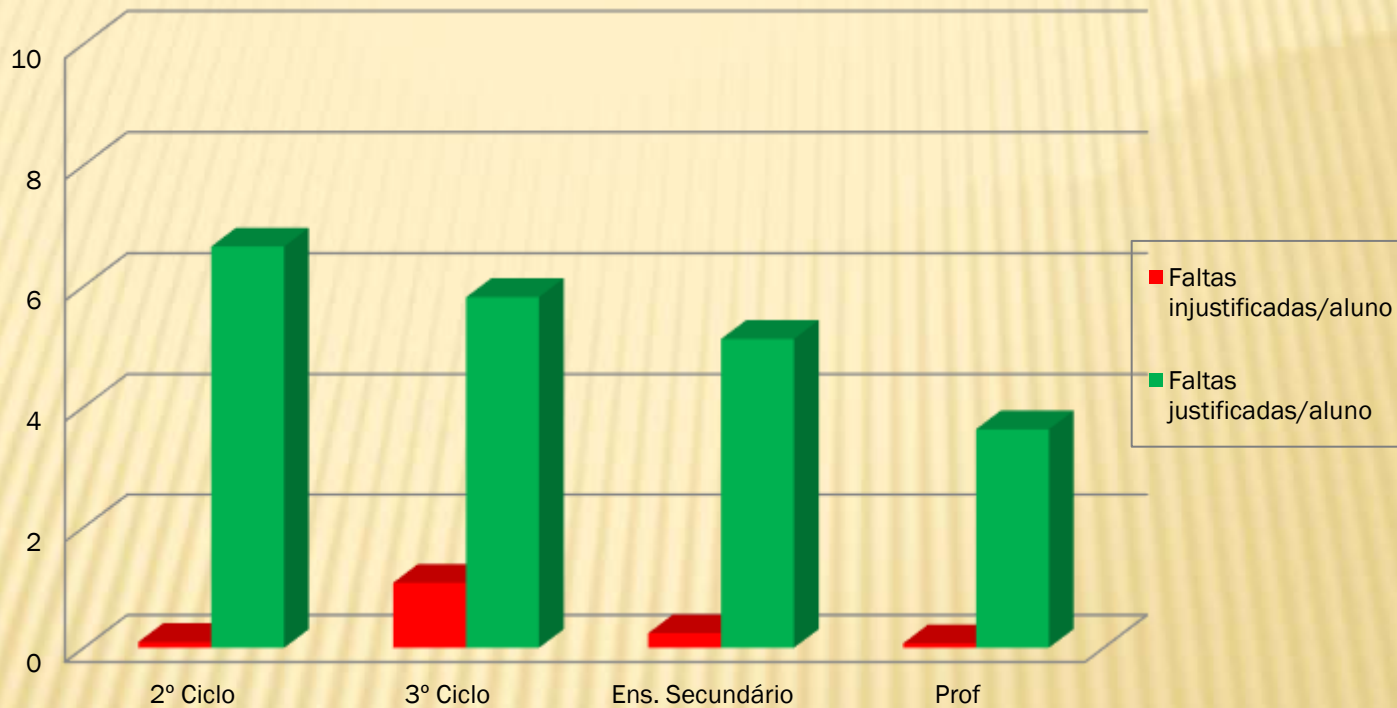


Fonte: Pautas 1.º período

3. Assiduidade

Nº de faltas/
aluno

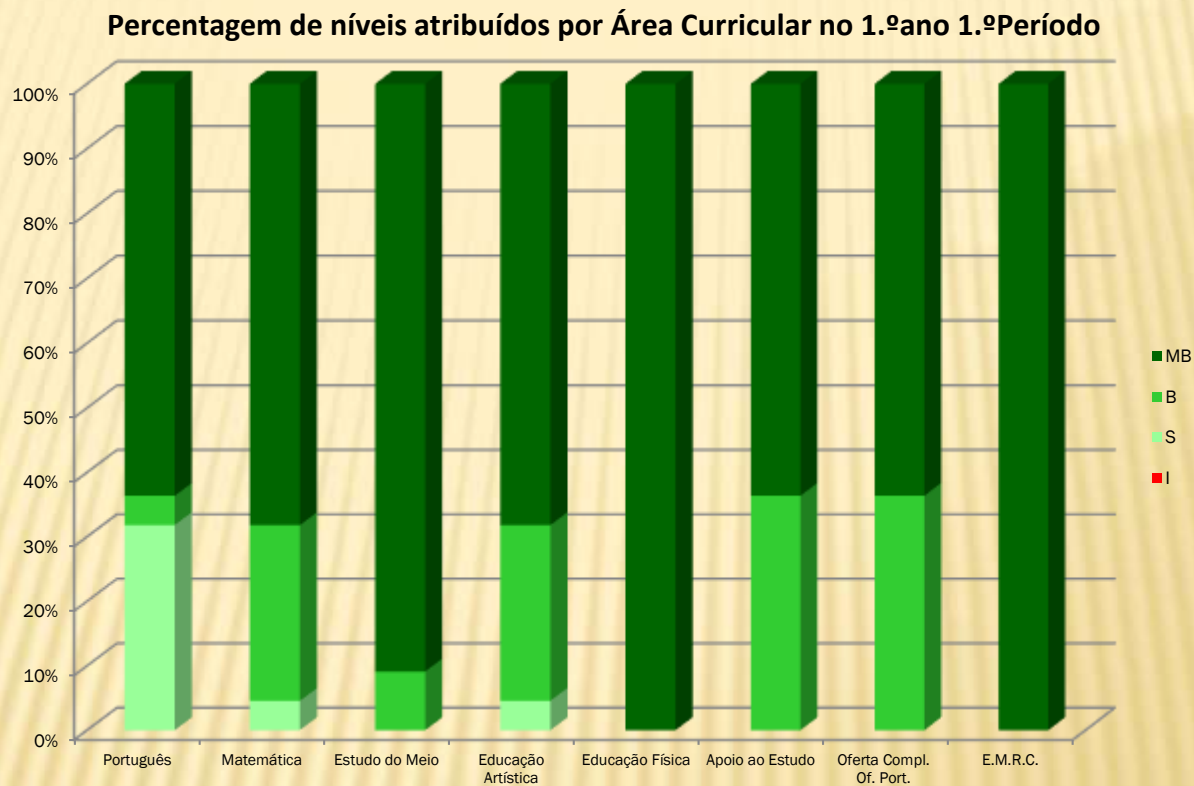
Faltas por aluno por ciclo ou curso



Fonte: Atas 1.º período

4. Resultados escolares

4.1. Análise por níveis/classificações

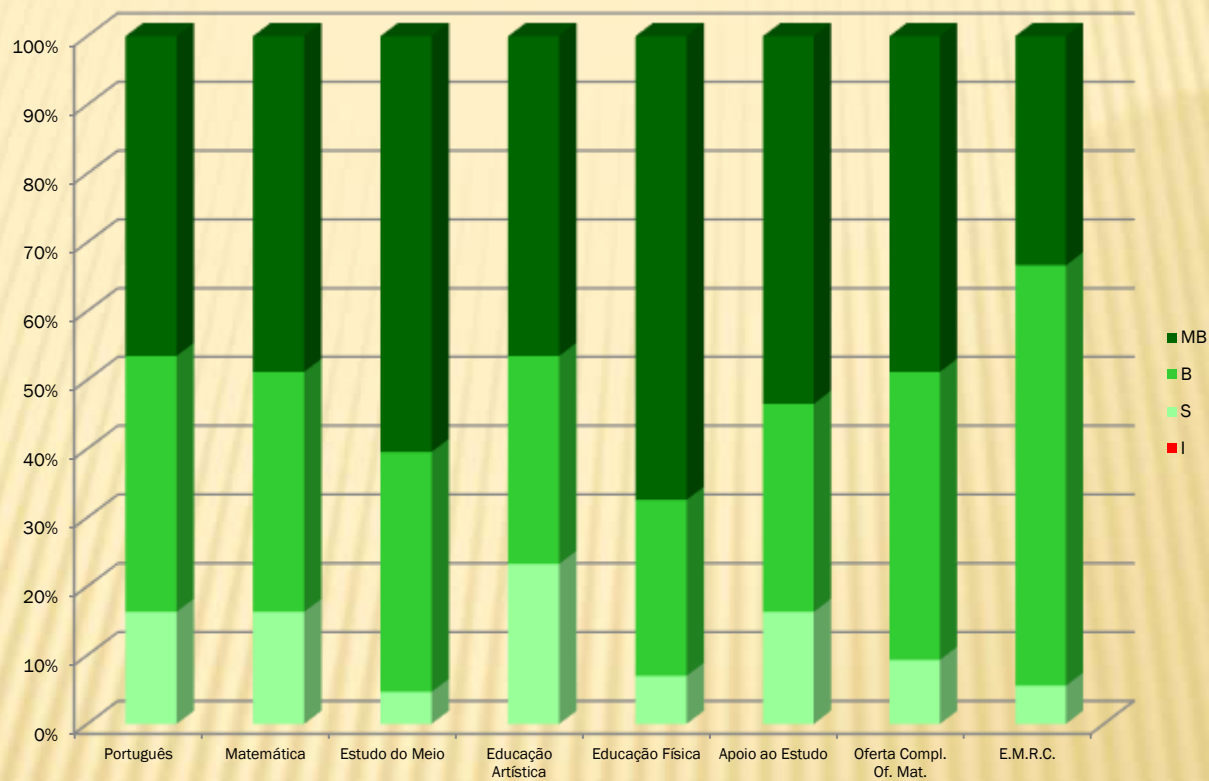


Fonte: Pauta 1º período

4. Resultados escolares

4.1. Análise por níveis/classificações

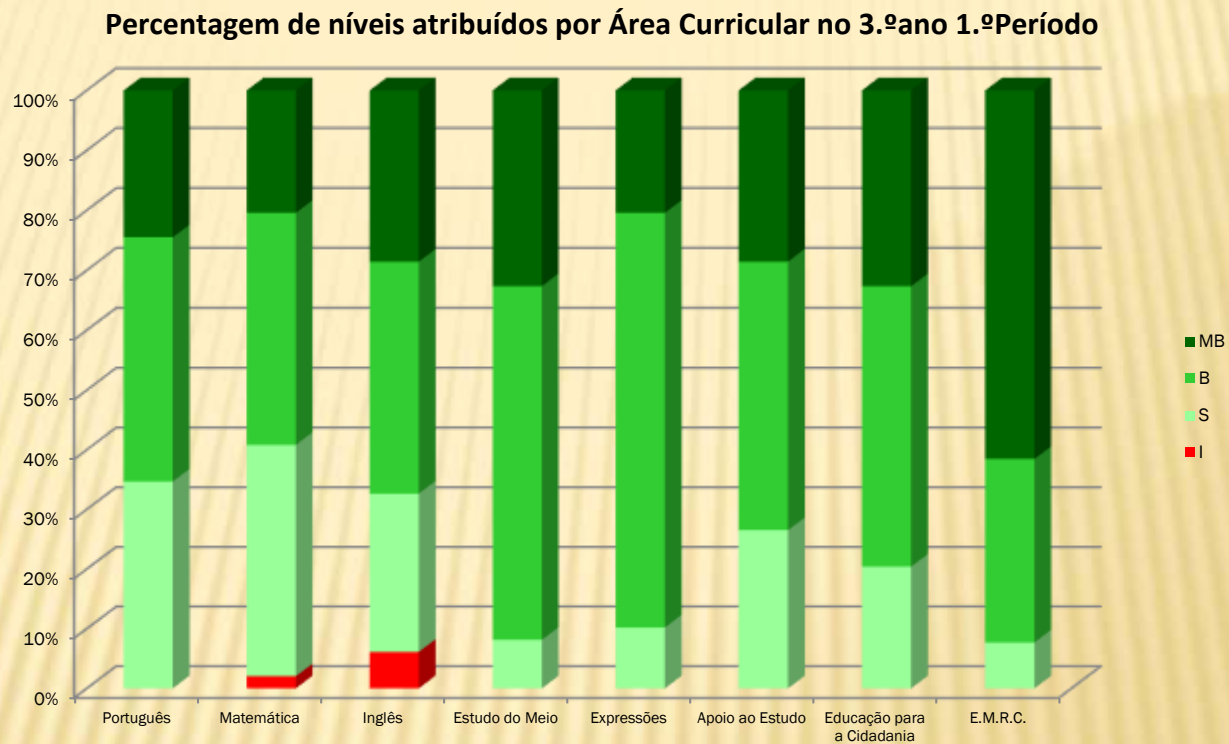
Percentagem de níveis atribuídos por Área Curricular no 2.ºano 1.ºPeríodo



Fonte: Pauta 1º período

4. Resultados escolares

4.1. Análise por níveis/classificações

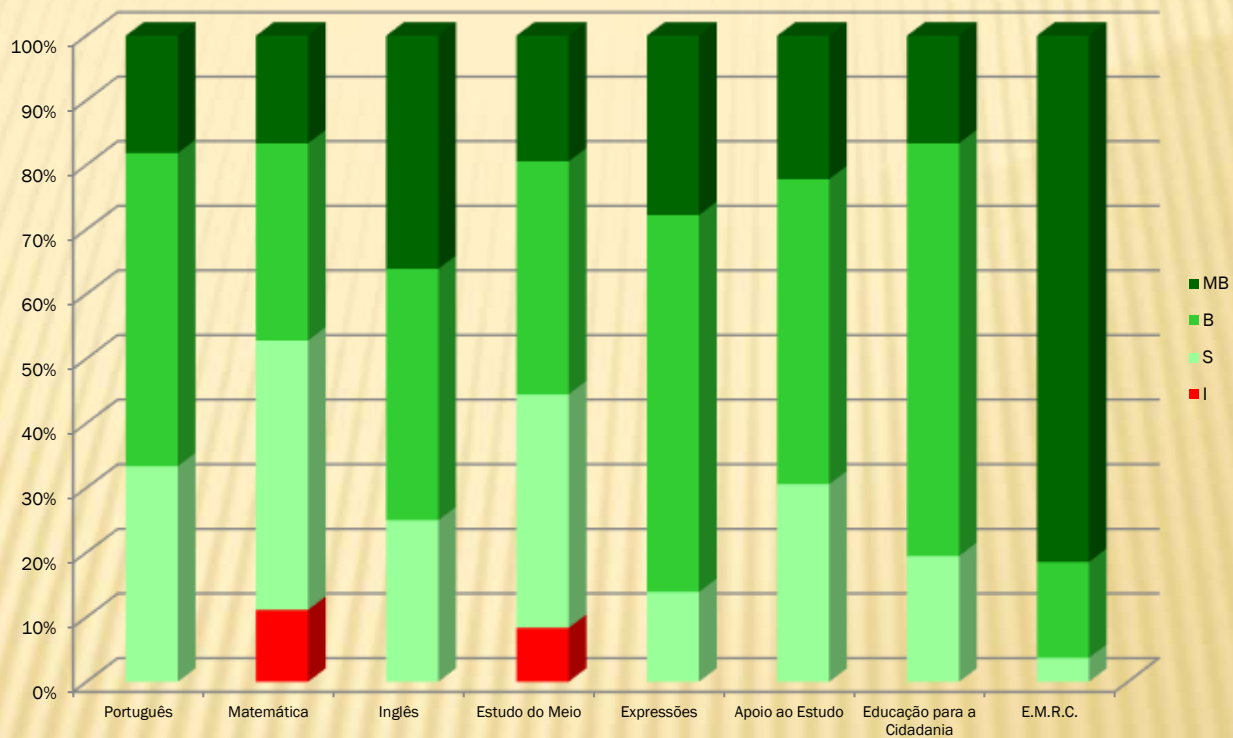


Fonte: Pauta 1º período

4. Resultados escolares

4.1. Análise por níveis/classificações

Percentagem de níveis atribuídos por Área Curricular no 4.ºano 1.º Período

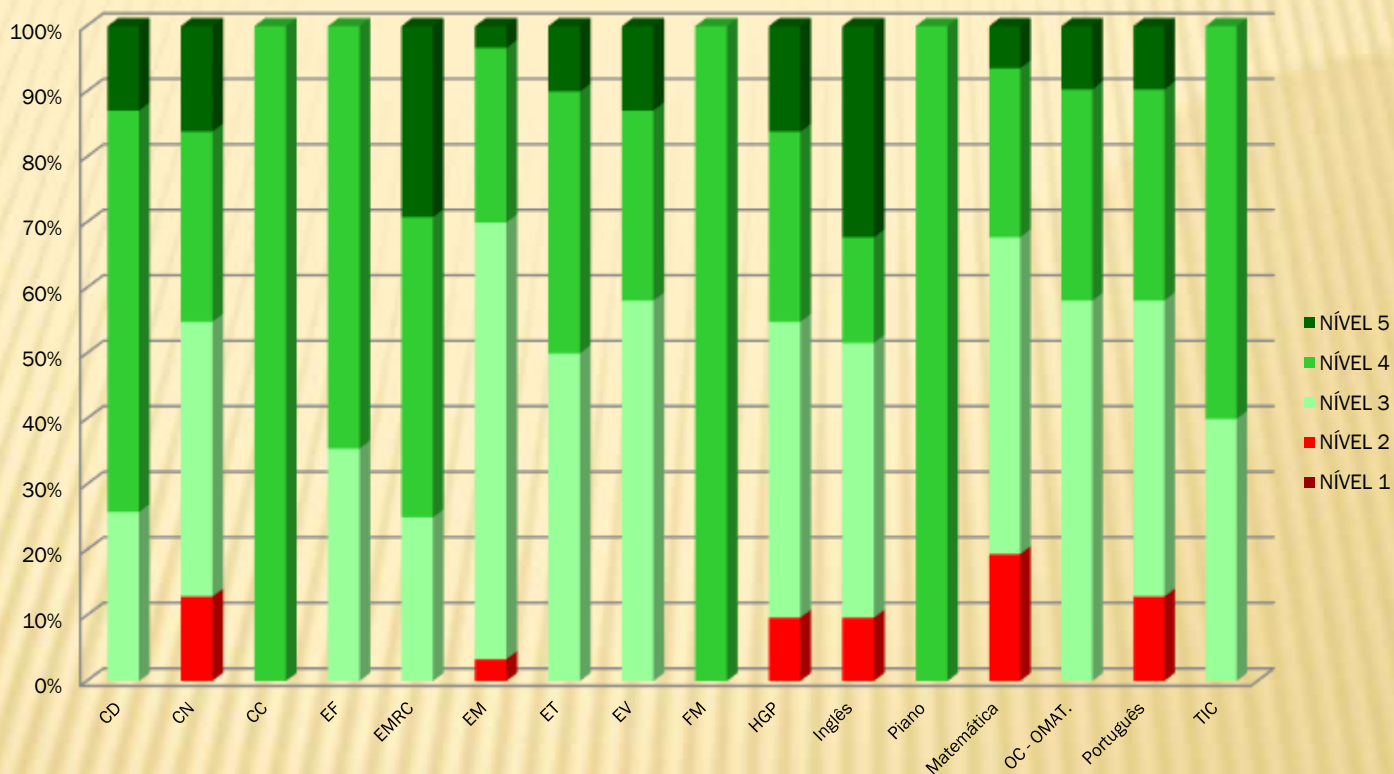


Fonte: Pauta 1º período

4. Resultados escolares

4.1. Análise por níveis/classificações

Percentagem de níveis atribuídos por disciplina no 5.º ano 1.º período

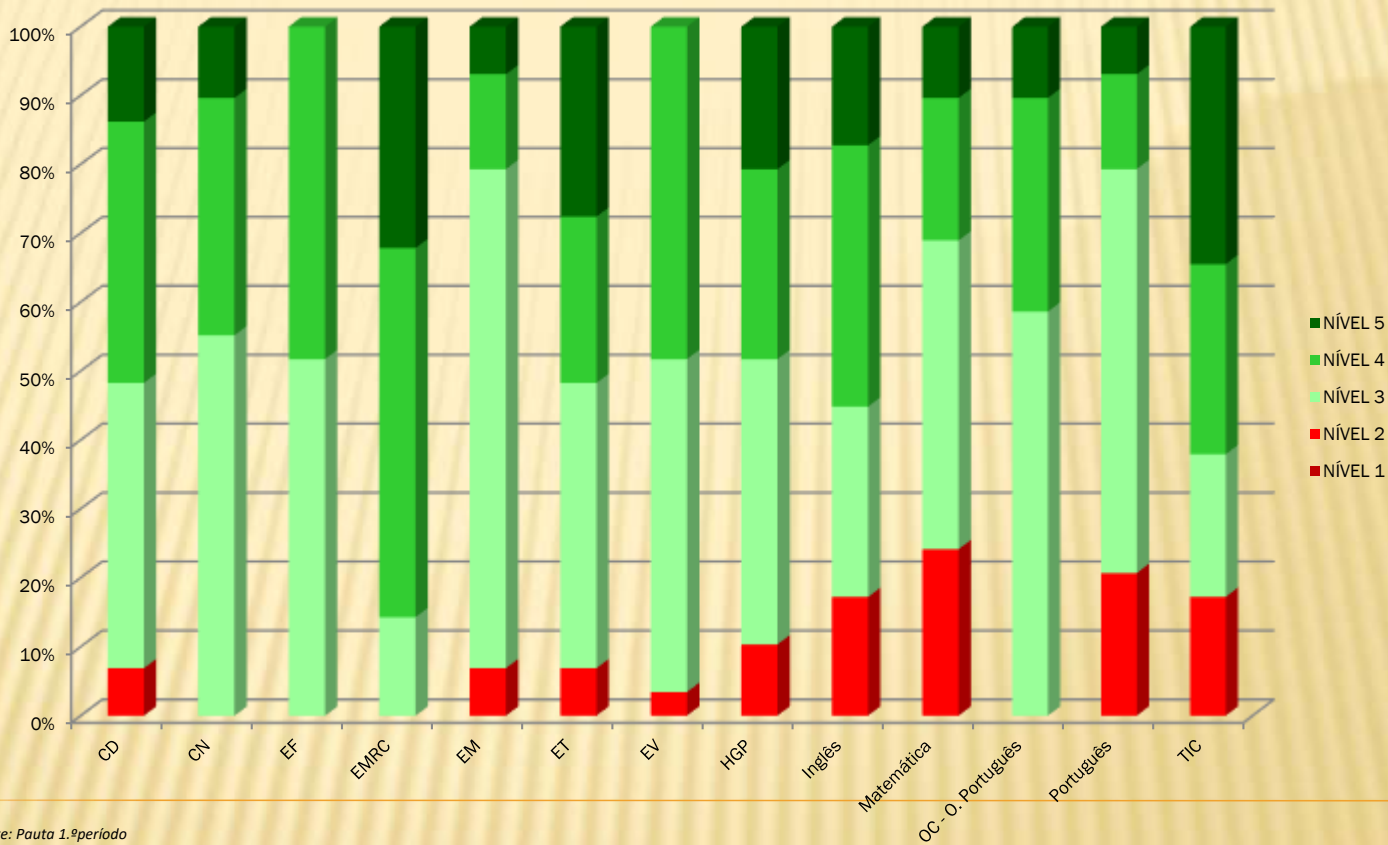


Fonte: Pauta 1.º período

4. Resultados escolares

4.1. Análise por níveis/classificações

Percentagem de níveis atribuídos por disciplina no 6.ºano 1.ºPeríodo

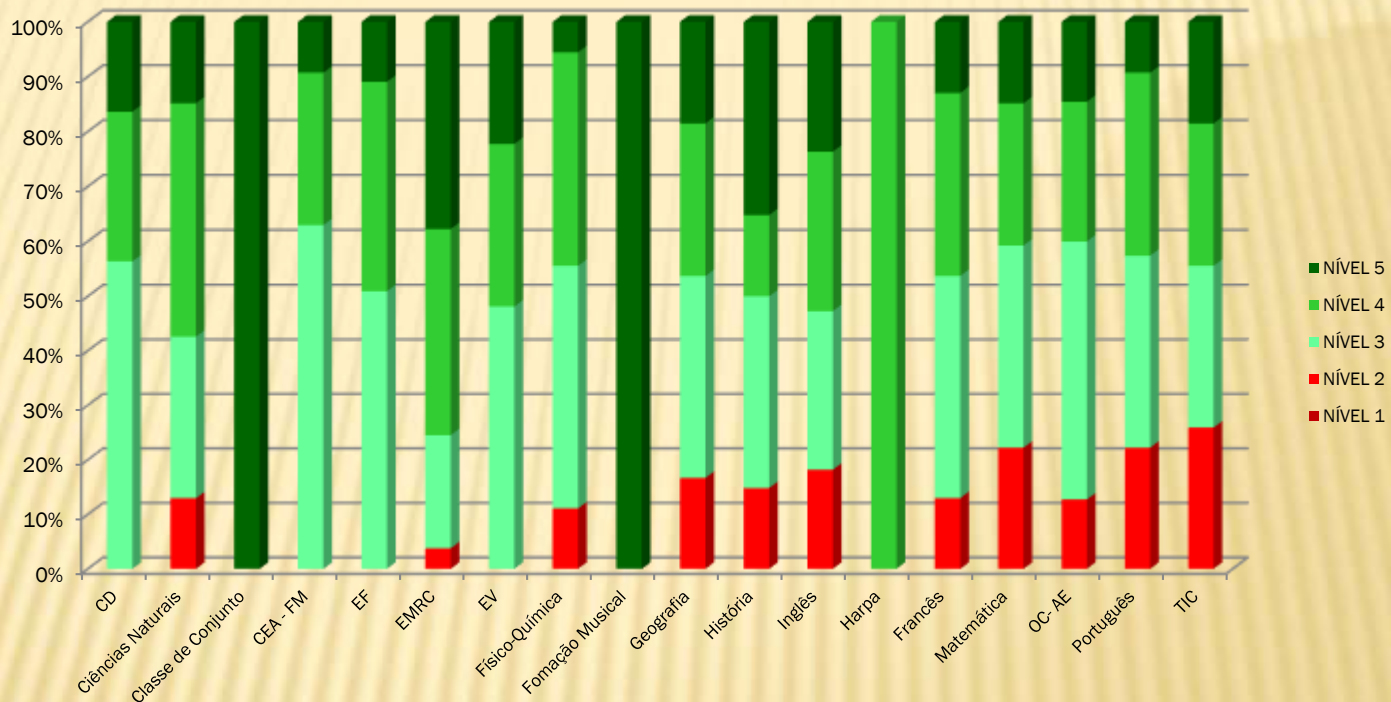


Fonte: Pauta 1.ºperíodo

4. Resultados escolares

4.1. Análise por níveis/classificações

Percentagem de níveis atribuídos por disciplina no 7.ºano 1.ºPeríodo

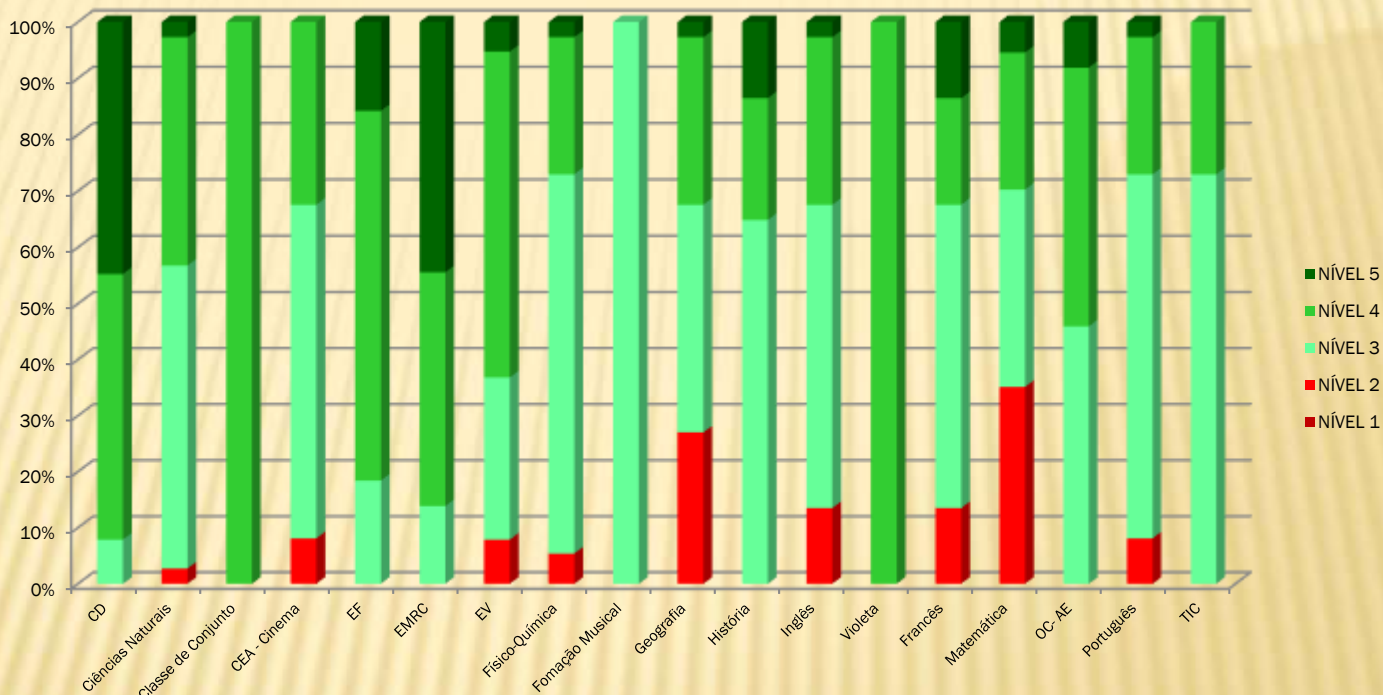


Fonte: Pauta 1.ºperíodo

4. Resultados escolares

4.1. Análise por níveis/classificações

Percentagem de níveis atribuídos por disciplina no 8.ºano 1.ºPeríodo

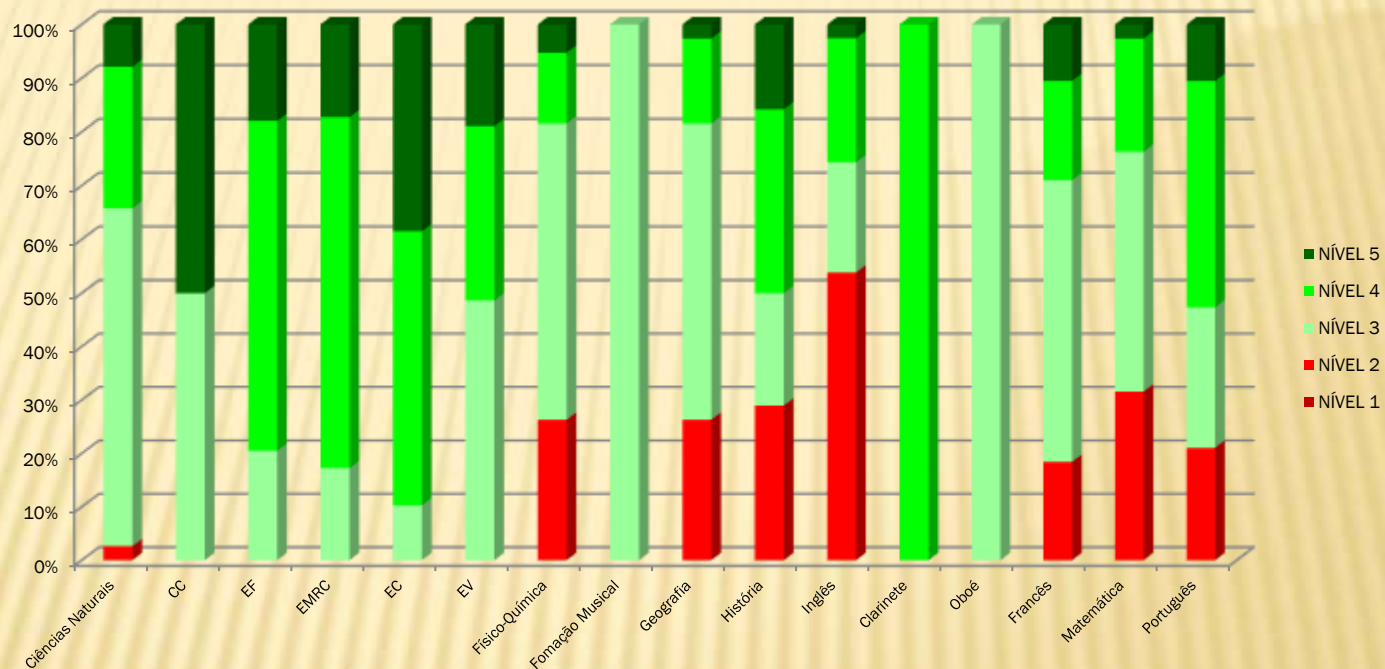


Fonte: Pauta 1.º período

4. Resultados escolares

4.1. Análise por níveis/classificações

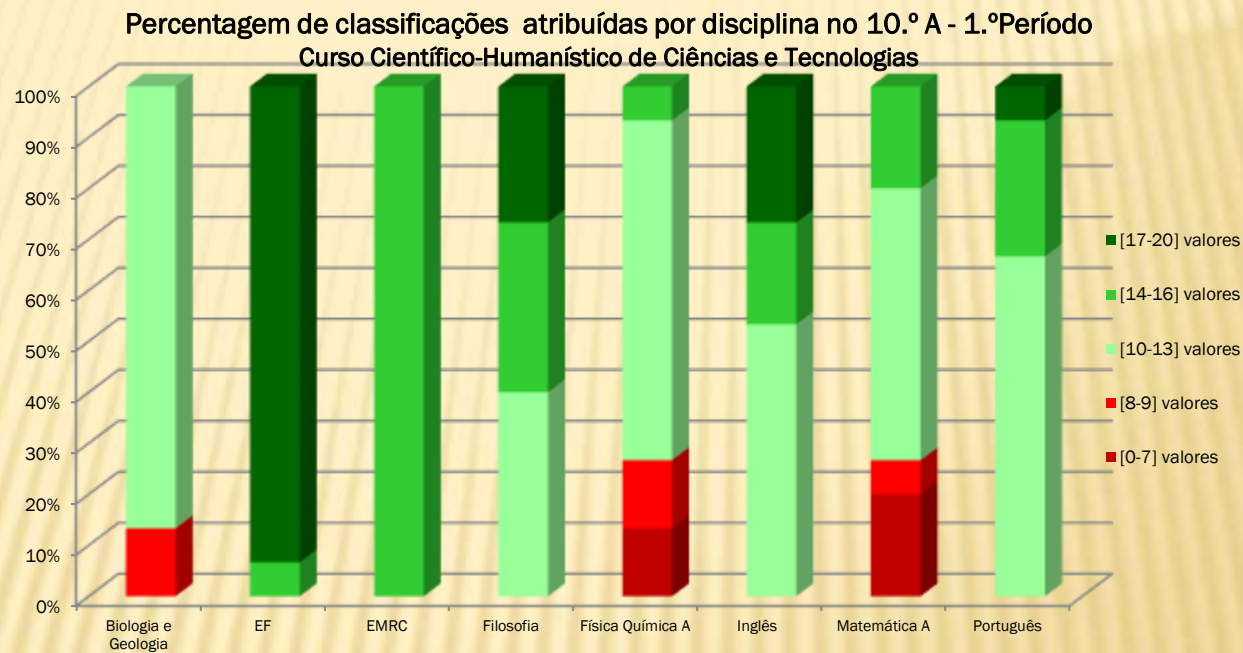
Percentagem de níveis atribuídos por disciplina no 9.ºano 1.ºPeríodo



Fonte: Pauta 1.º período

4. Resultados escolares

4.1. Análise por níveis/classificações

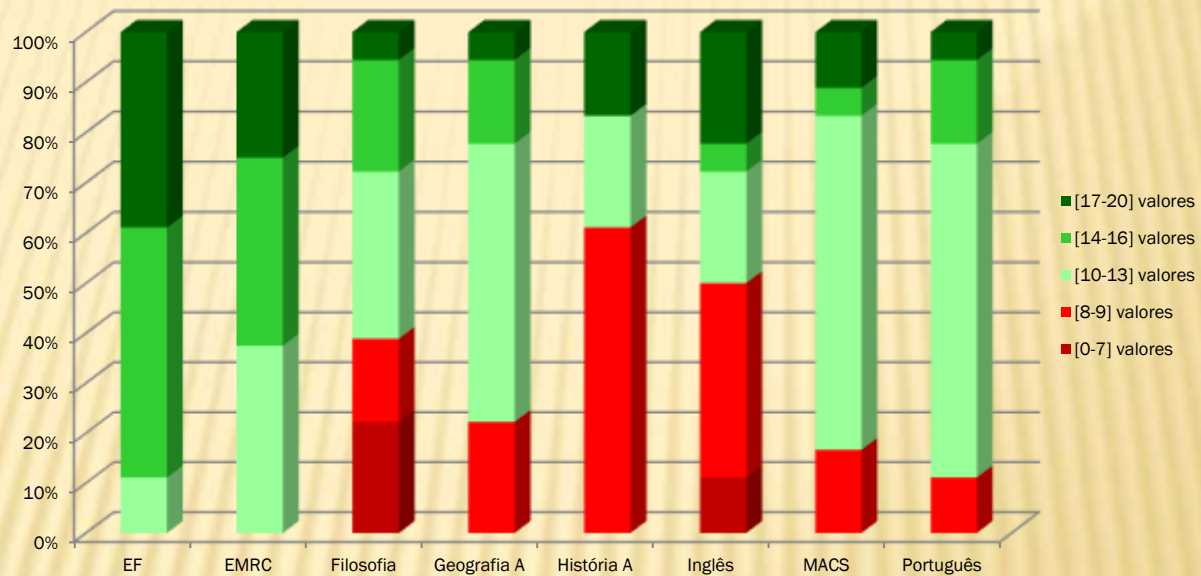


Fonte: Pauta 1.º período

4. Resultados escolares

4.1. Análise por níveis/classificações

Percentagem de classificações atribuídas por disciplina no 10.º B - 1.º Período
Curso Científico-Humanístico de Línguas e Humanidades

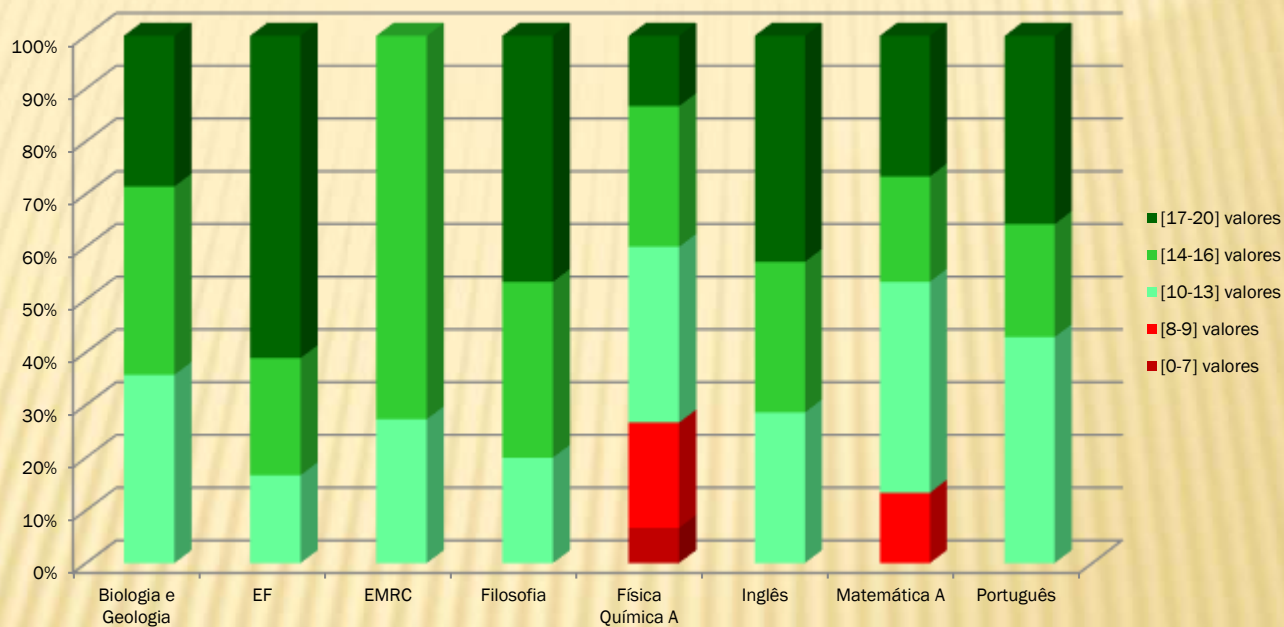


Fonte: Pauta 1.º período

4. Resultados escolares

4.1. Análise por níveis/classificações

Percentagem de classificações atribuídas por disciplina no 11.º A - 1.º Período
Curso Científico-Humanístico de Ciências e Tecnologias

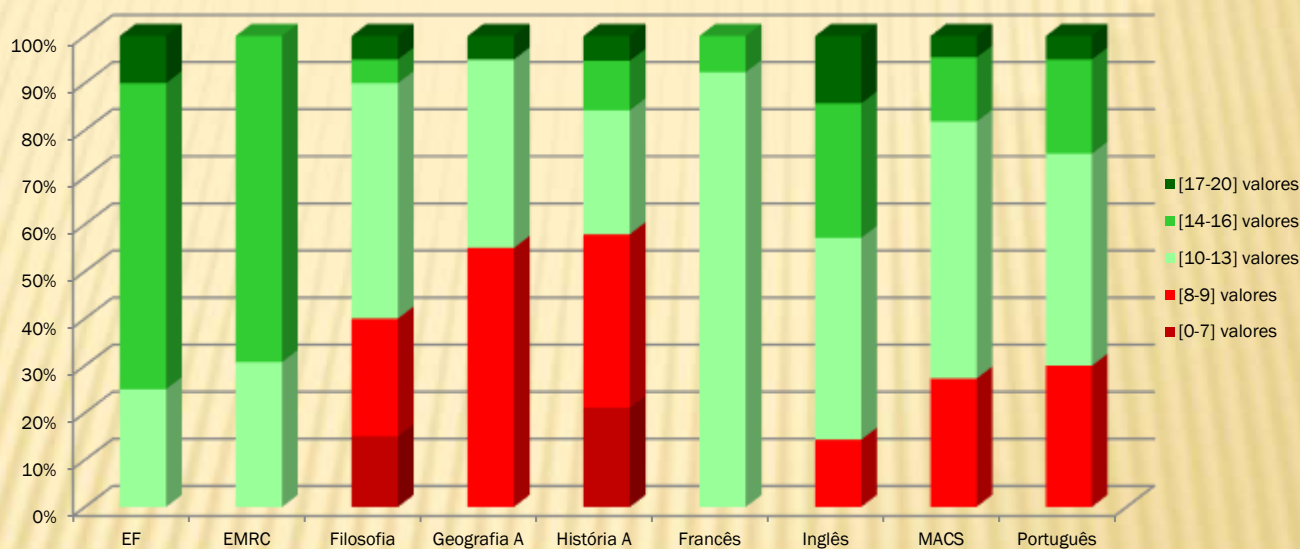


Fonte: Pauta 1.º período

4. Resultados escolares

4.1. Análise por níveis/classificações

Percentagem de classificações atribuídas por disciplina no 11.º B - 1.º Período
Curso Científico-Humanístico de Línguas e Humanidades

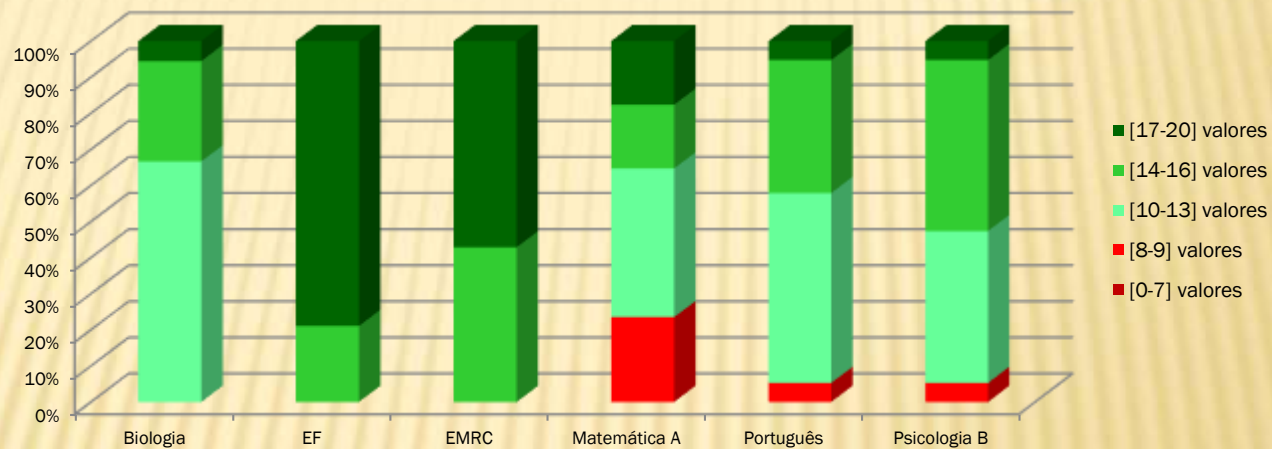


Fonte: Pauta 1.º Período

4. Resultados escolares

4.1. Análise por níveis/classificações

Percentagem de classificações atribuídas por disciplina no 12.ºA- 1.ºPeríodo
Curso Científico-Humanístico de Ciências e Tecnologias

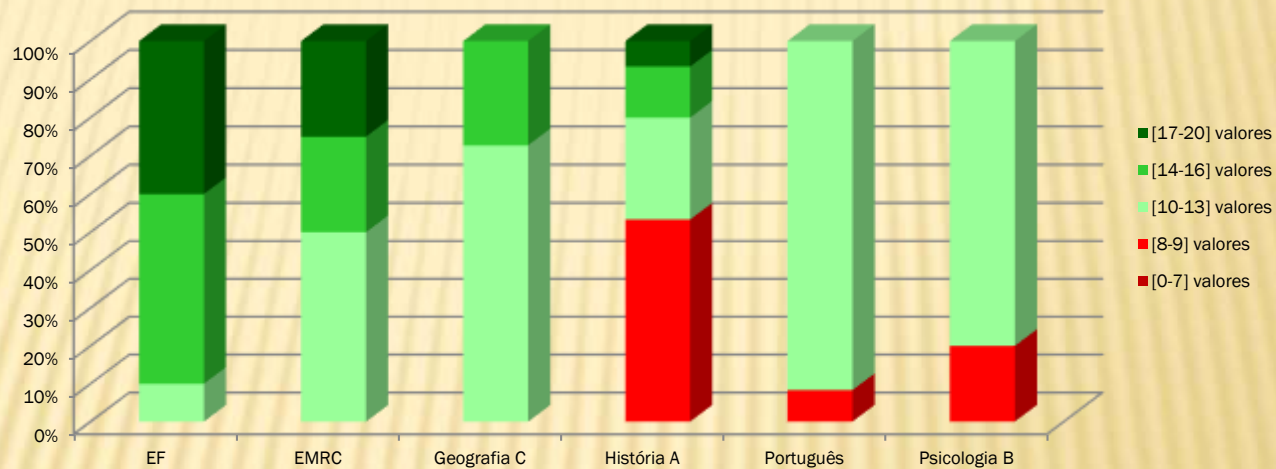


Fonte: Pauta 1.ºPeríodo

4. Resultados escolares

4.1. Análise por níveis/classificações

Percentagem de classificações atribuídas por disciplina no 12.ºB - 1.ºPeríodo
Curso Científico-Humanístico de Línguas e Humanidades

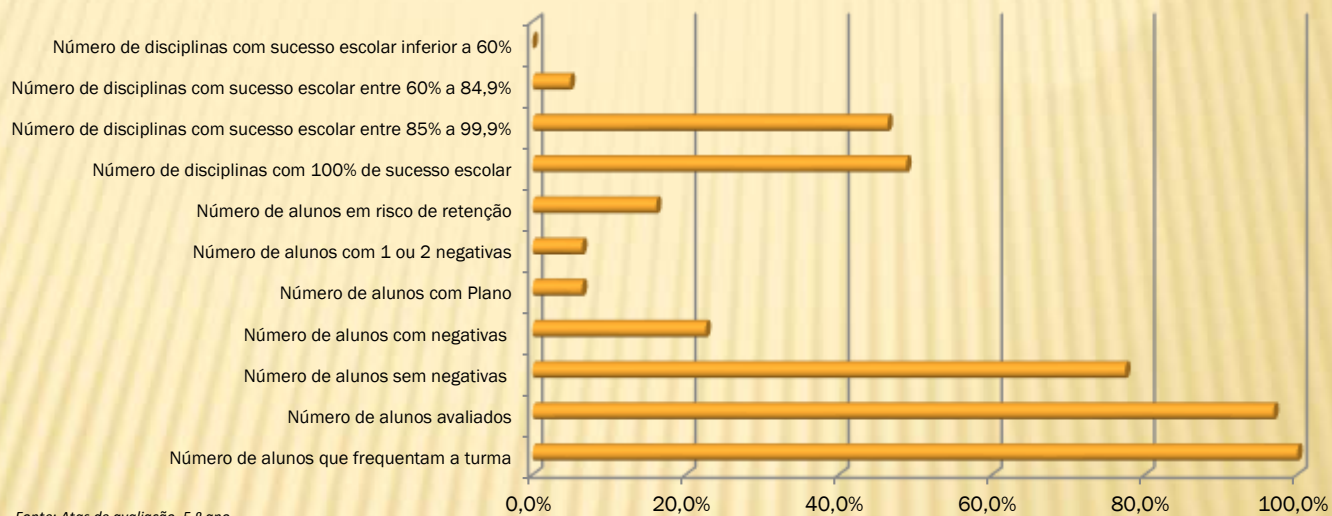


Fonte: Pauta 1.ºPeríodo

4. Resultados escolares

4.2. Aproveitamento escolar global

Aproveitamento escolar no 5.º ano, 1.º período

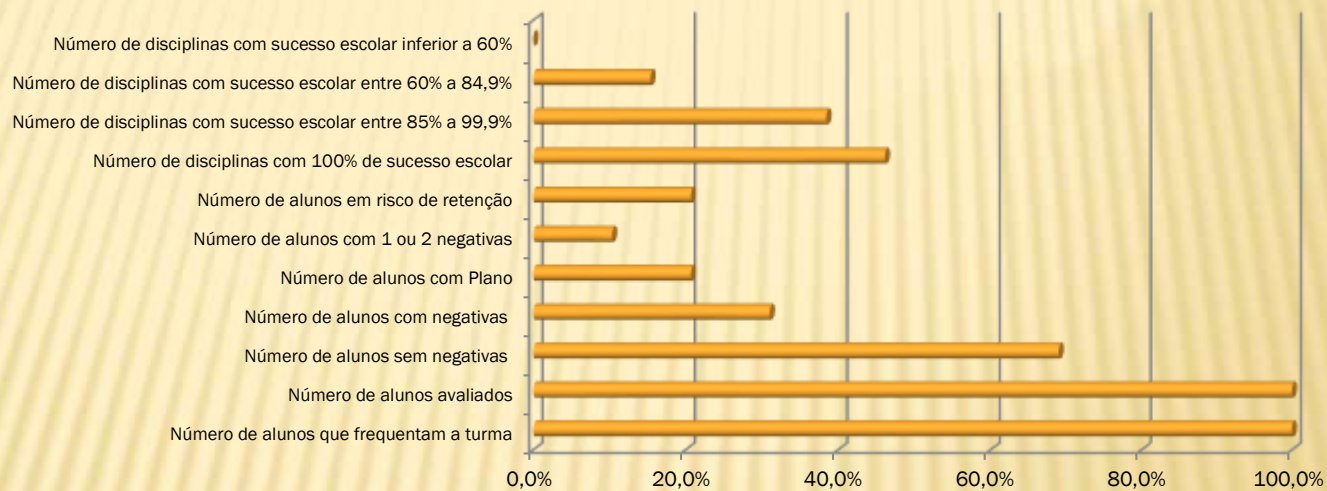


Fonte: Atas de avaliação 5.º ano

4. Resultados escolares

4.2. Aproveitamento escolar global

Aproveitamento escolar no 6.º ano, 1.º período

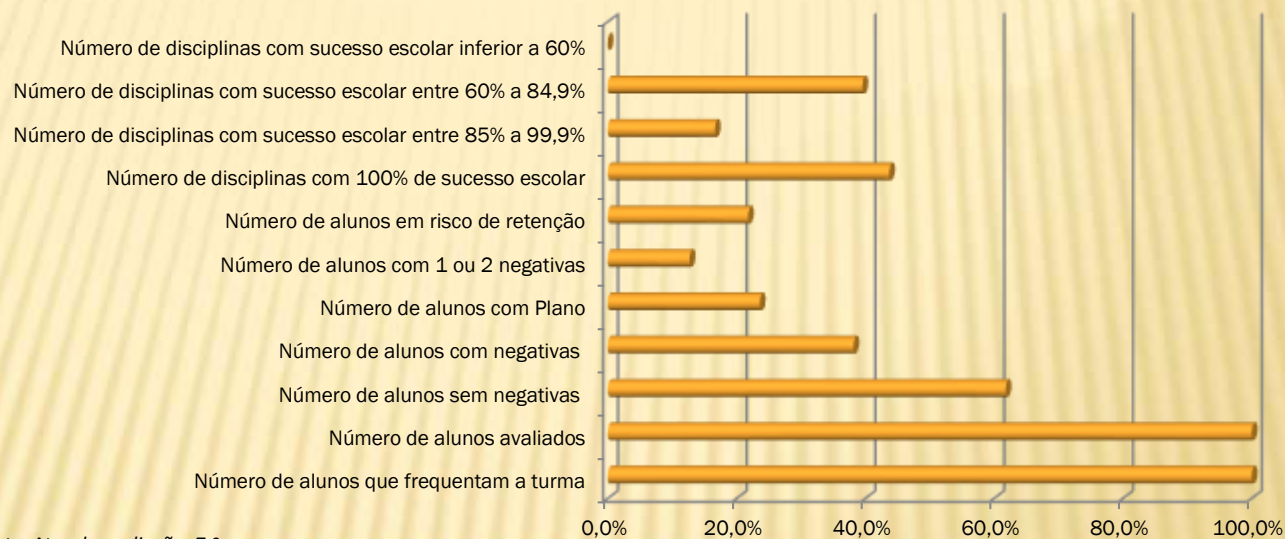


Fonte: Atas de avaliação 6.º ano

4. Resultados escolares

4.2. Aproveitamento escolar global

Aproveitamento escolar no 7.º ano, 1.º período

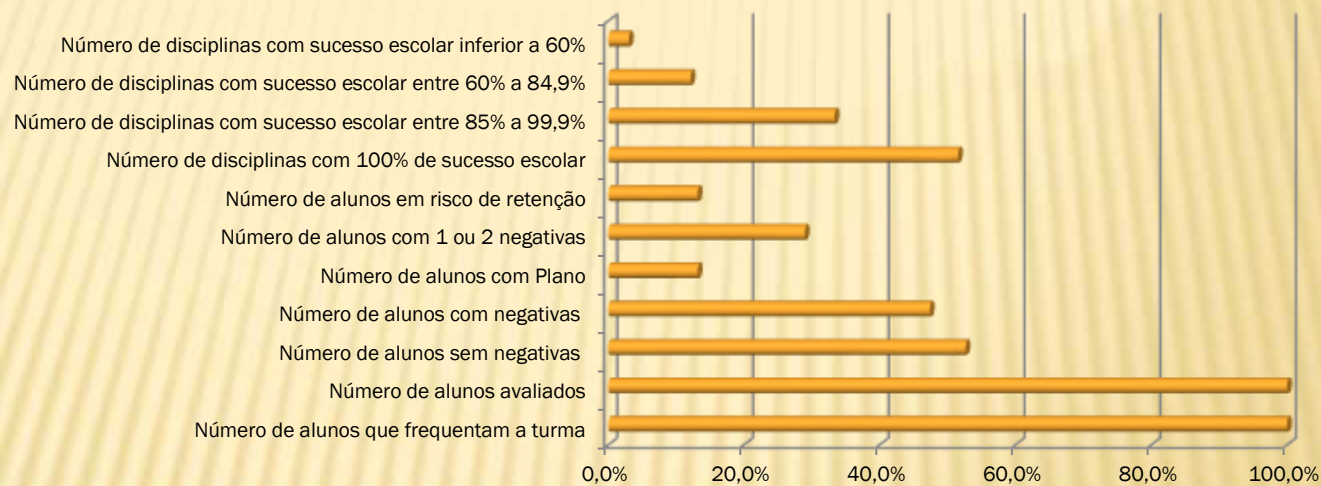


Fonte: Atas de avaliação 7.º ano

4. Resultados escolares

4.2. Aproveitamento escolar global

Aproveitamento escolar no 8.º ano, 1.º período

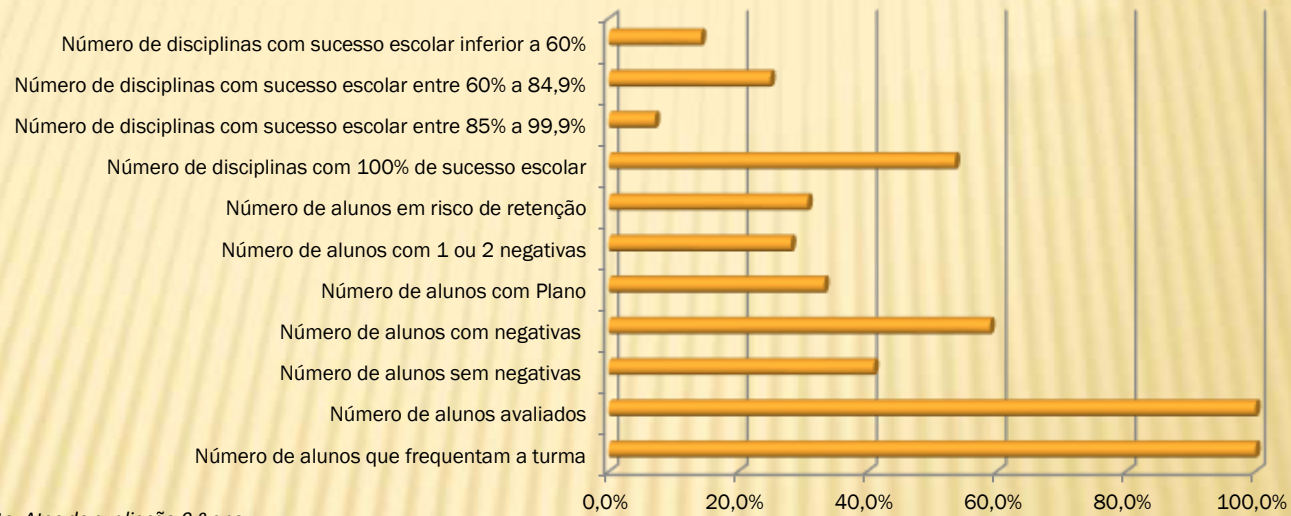


Fonte: Atas de avaliação 8.º ano

4. Resultados escolares

4.2. Aproveitamento escolar global

Aproveitamento escolar no 9.º ano, 1.º período

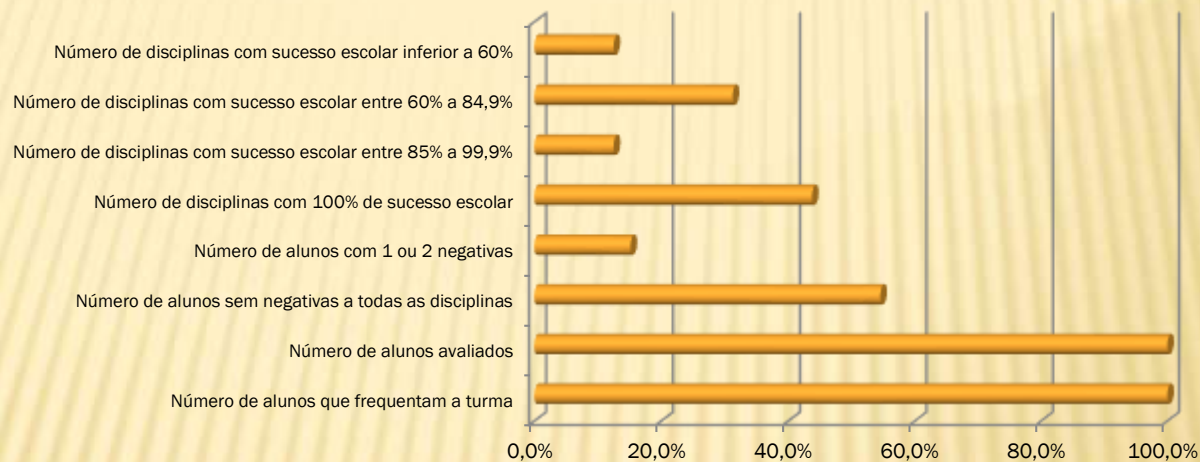


Fonte: Atas de avaliação 9.º ano

4. Resultados escolares

4.2. Aproveitamento escolar global

Aproveitamento escolar no 10.º ano, 1.º período

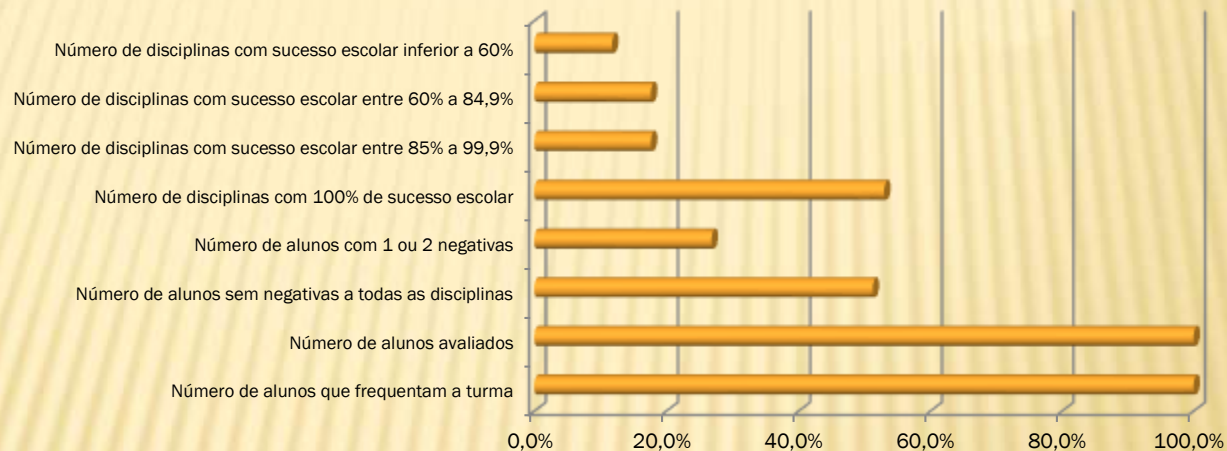


Fonte: Atas de avaliação 10.º ano

4. Resultados escolares

4.2. Aproveitamento escolar global

Aproveitamento escolar no 11.º ano, 1.º período

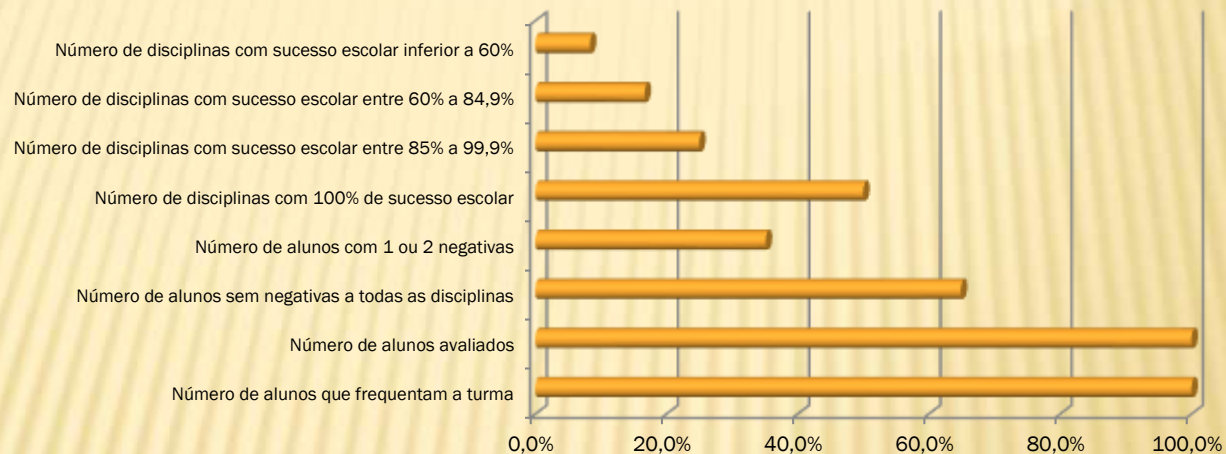


Fonte: Atas de avaliação 11.º ano

4. Resultados escolares

4.2. Aproveitamento escolar global

Aproveitamento escolar no 12.º ano, 1.º período

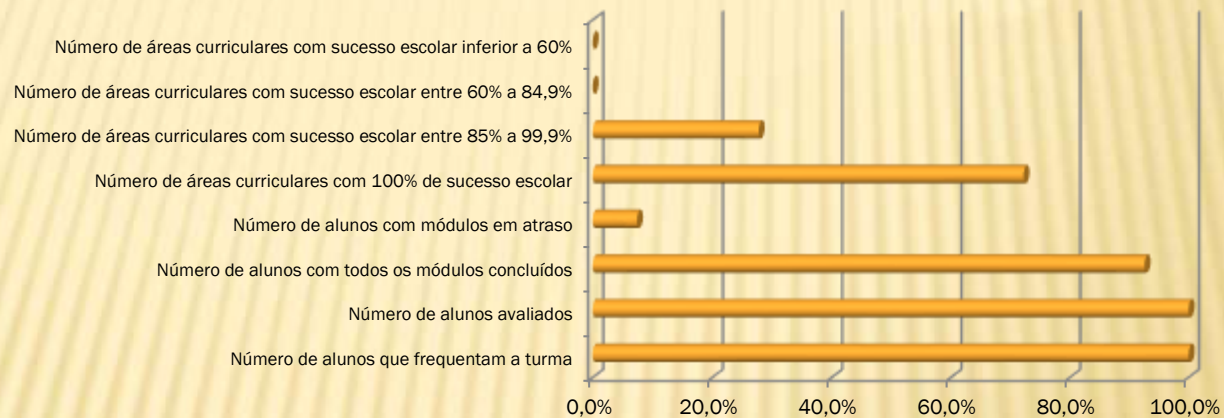


Fonte: Atas de avaliação 12.º ano

4. Resultados escolares

4.2. Aproveitamento escolar global

Aproveitamento escolar no Curso Profissional, 1.º período

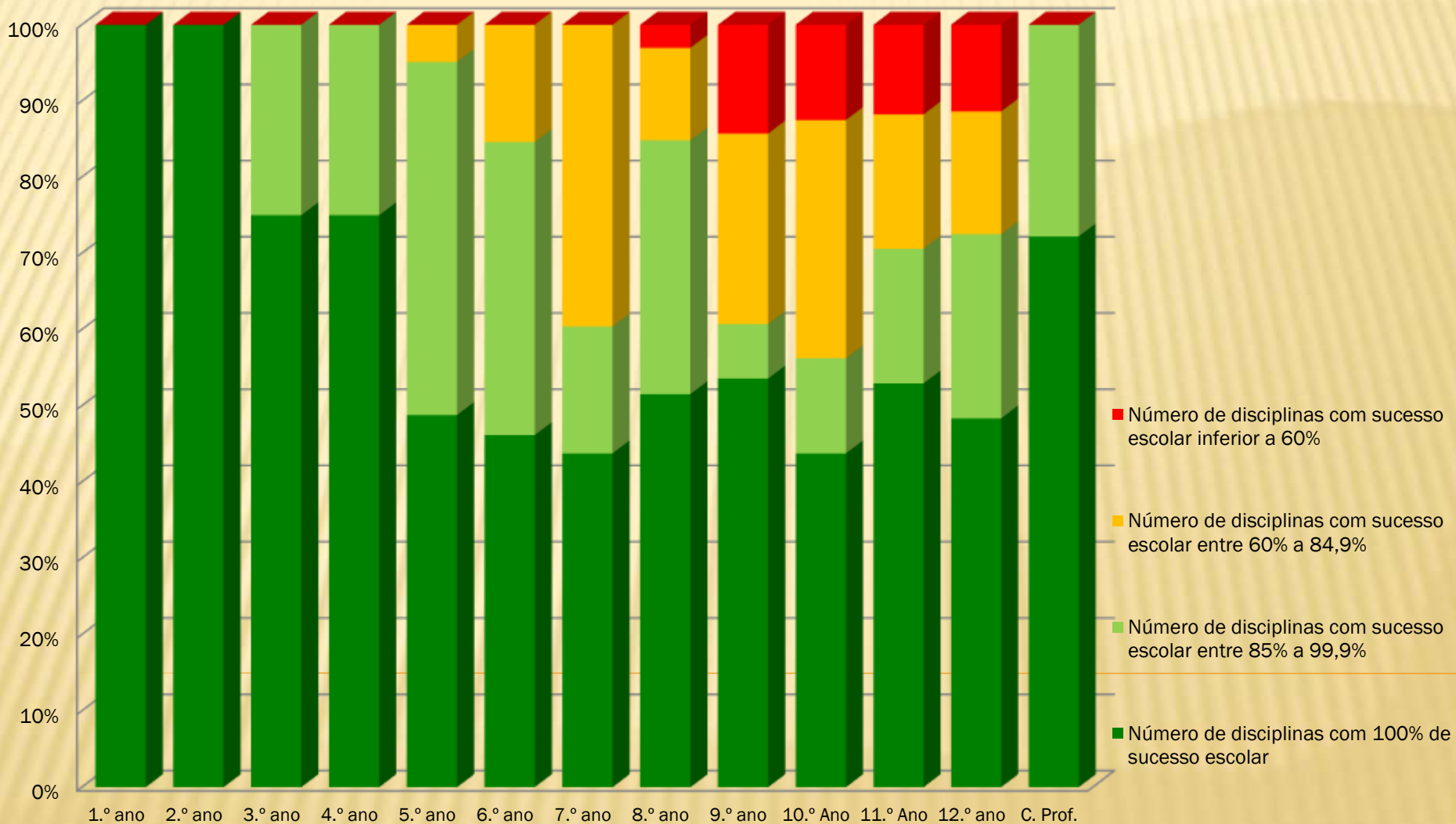


Fonte: Atas de avaliação

4. Resultados escolares

4.2. Aproveitamento escolar global

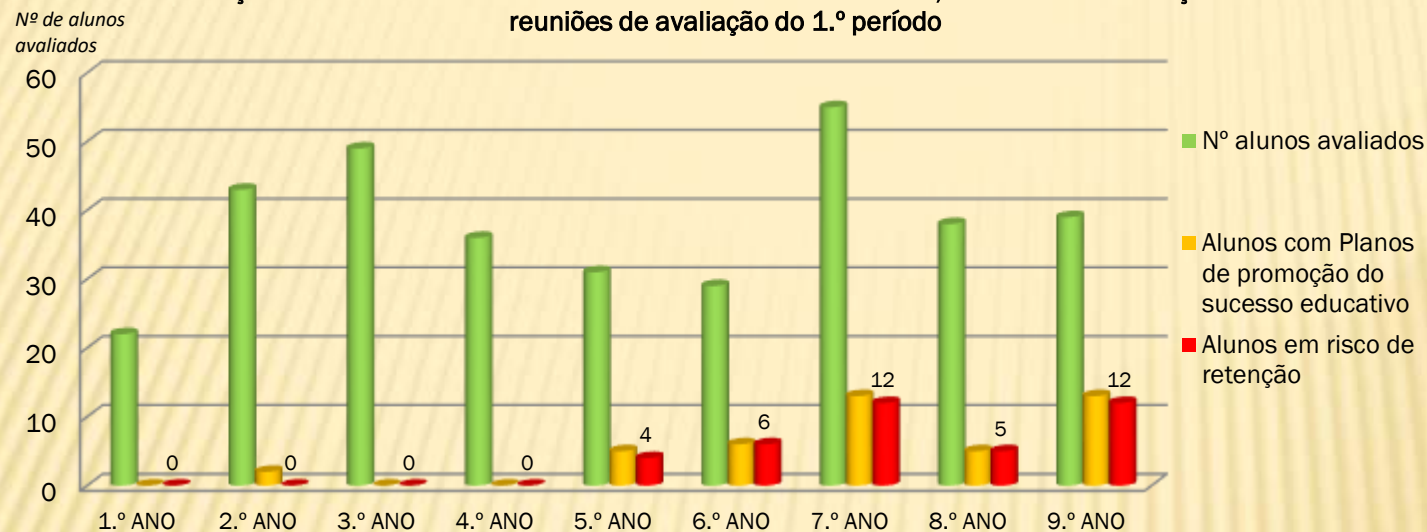
Sucesso educativo das disciplinas por ano de escolaridade ou curso - 1.º período



4. Resultados escolares

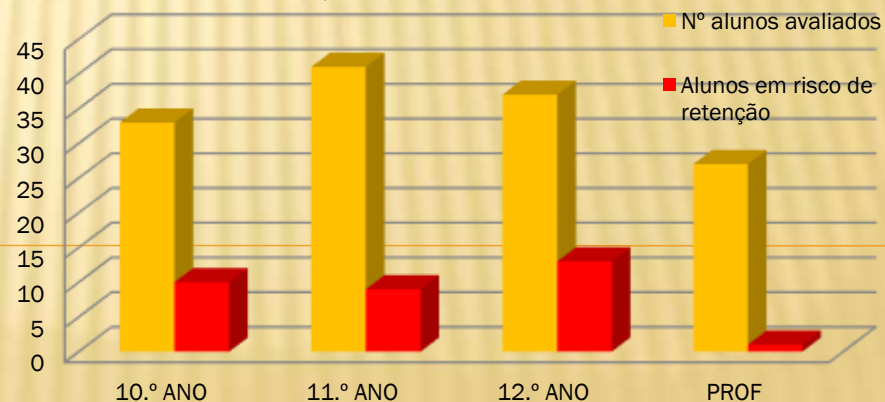
4.3. Planos de medidas de promoção do sucesso educativo

Relação entre os alunos avaliados e os alunos com Plano MPSE, e em risco de retenção nas reuniões de avaliação do 1.º período



Fonte: Atas 1.º período

Relação entre os alunos avaliados e os alunos em risco de retenção, no ensino secundário

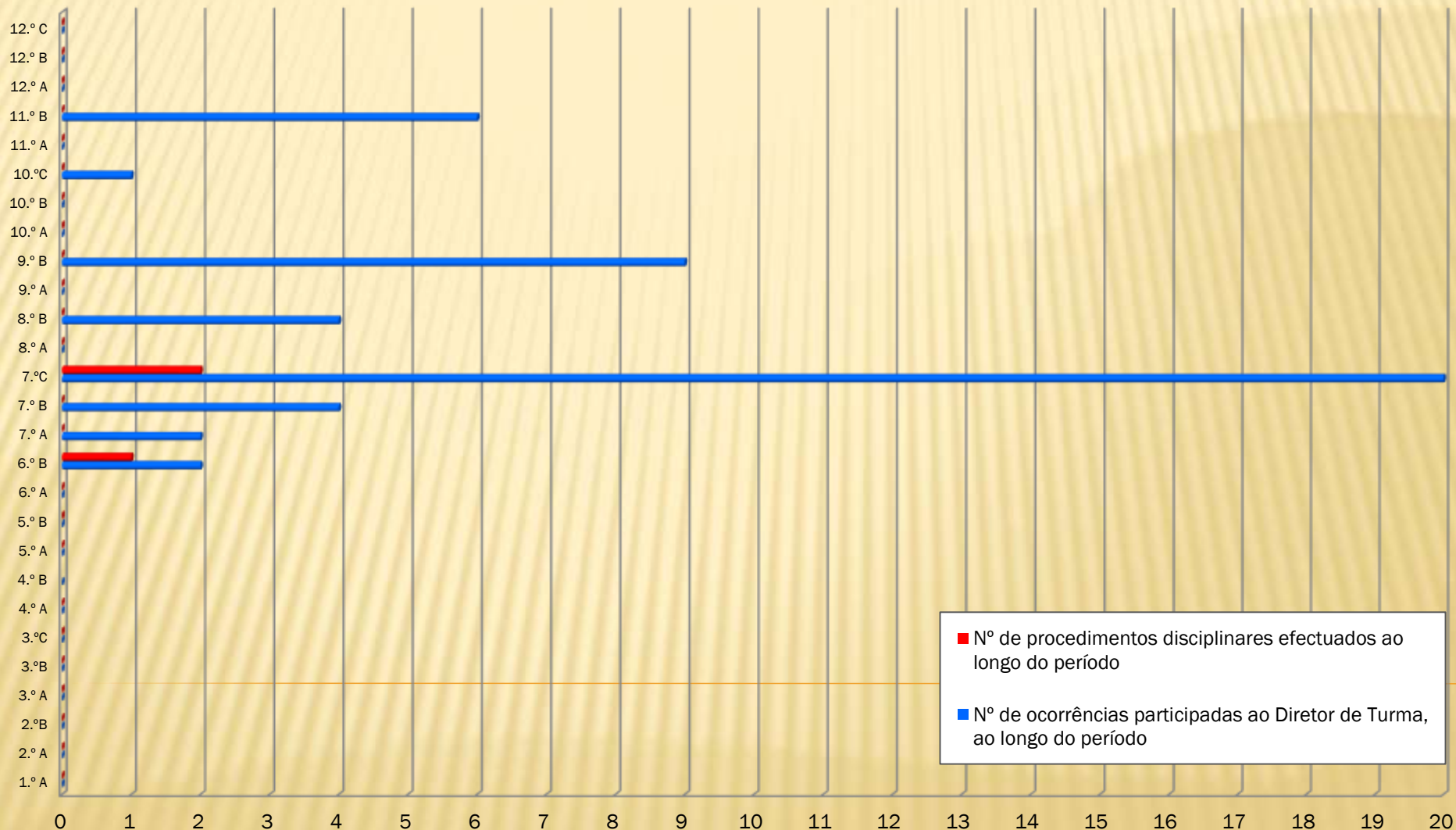


Fonte: Atas 1.º período

Nota: Consideraram-se alunos em risco de retenção quando apresentam mais de 3 avaliações negativas nos anos não terminais, ou 3 se for simultaneamente Português e Matemática; Português e Matemática nos 4.º, 6.º e 9.º anos. No 1.º ano só há lugar a retenção por ultrapassagem do limite de faltas. No 12.º ano considerou-se em risco de retenção sempre que o aluno tenha pelo menos uma avaliação inferior a 10.

5. Ocorrências participadas e procedimentos disciplinares

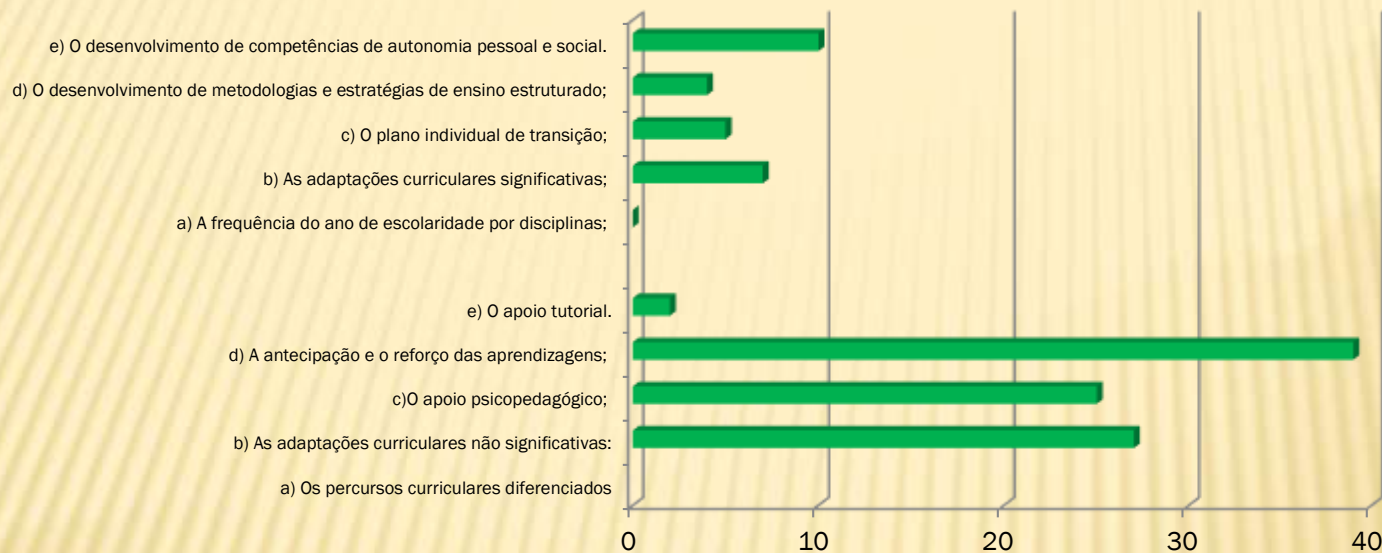
Ocorrências participadas e procedimentos disciplinares, 1.º período



6. Medidas de promoção do sucesso educativo

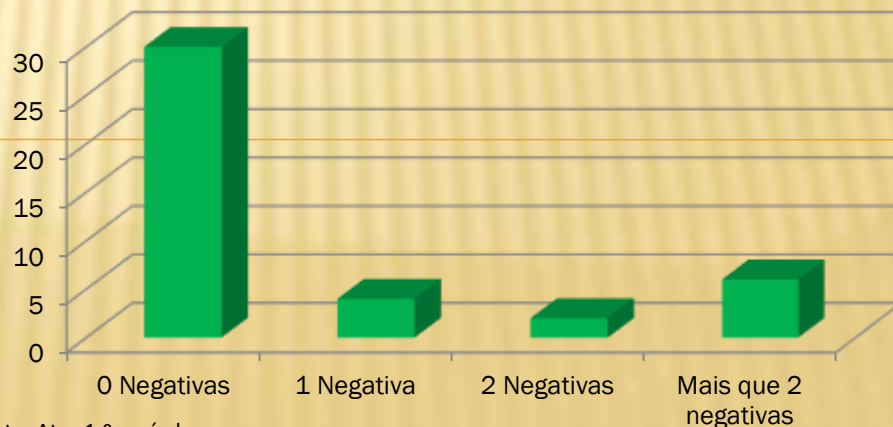
6.1. Abordagem multinível

Número de alunos com medidas seletivas (art. 9.º) e adicionais (art. 10.º)



Fonte: Atas 1.º período

Aproveitamento dos alunos com medidas seletivas (art. 9.º) e adicionais (art. 10.º)

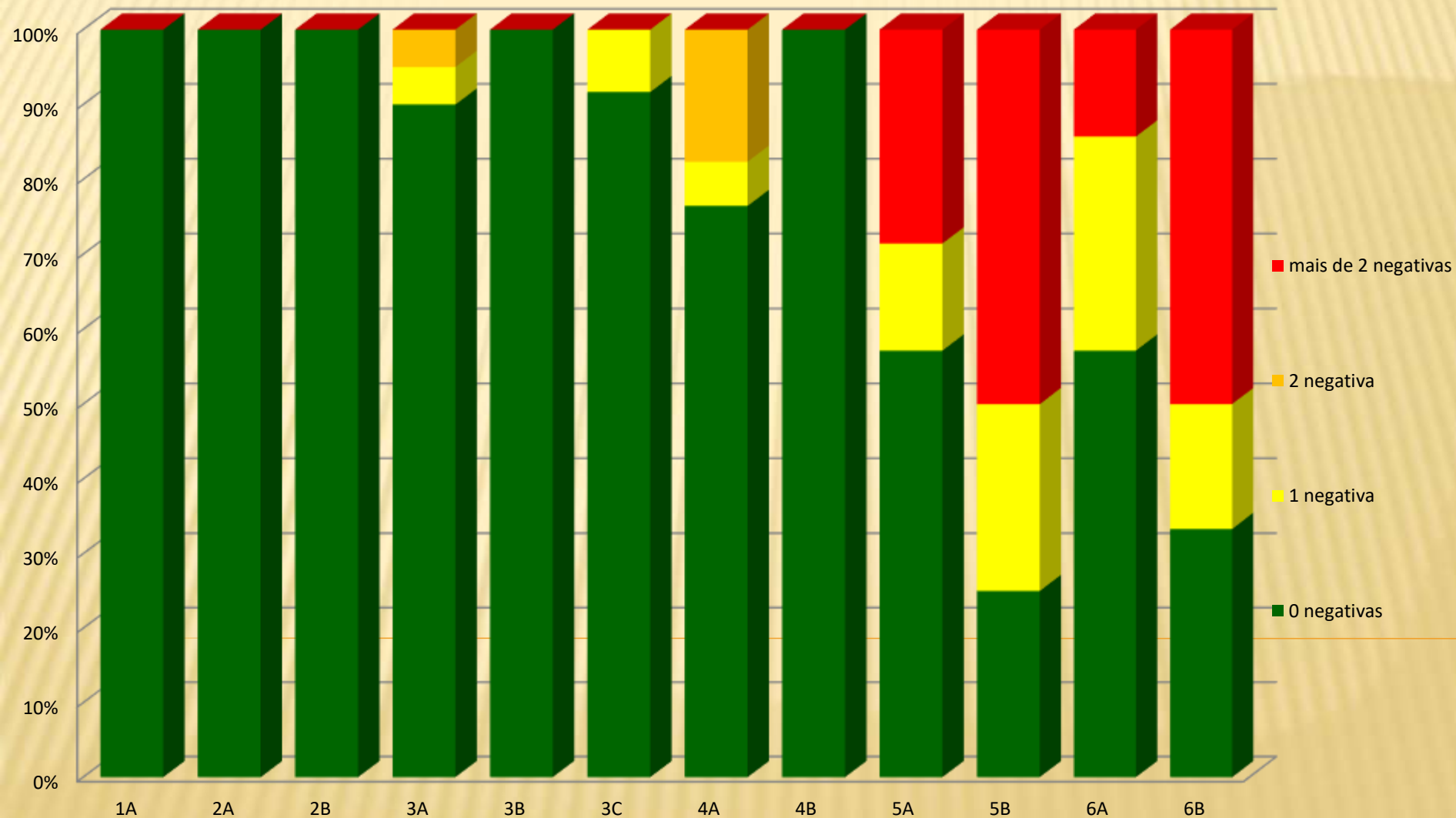


Fonte: Atas 1.º período

6. Medidas de promoção do sucesso educativo

6.1. Abordagem multinível

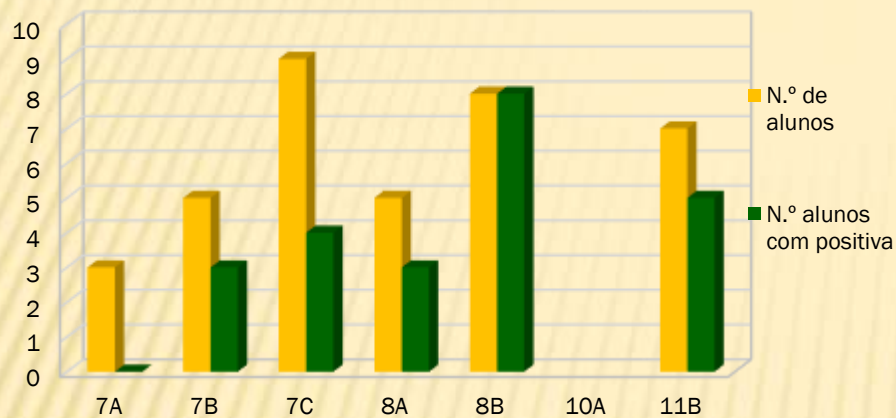
Distribuição das classificações negativas dos alunos que frequentam o Apoio ao Estudo, 1.º e 2.º ciclos



6. Medidas de promoção do sucesso educativo

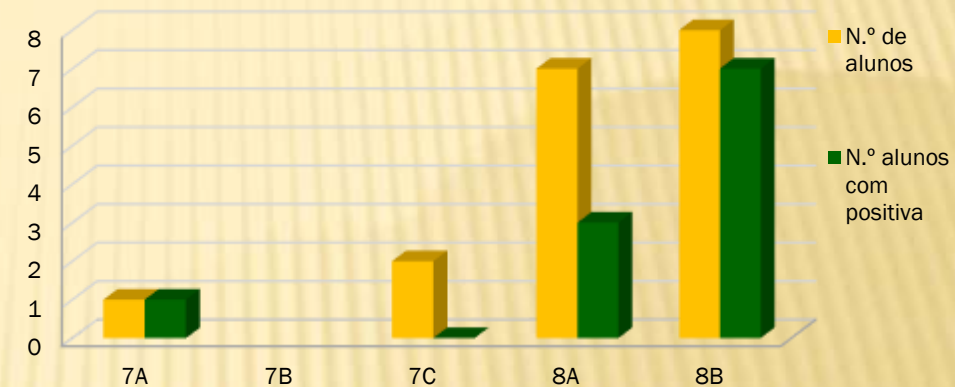
6.2. Apoio educativo

Análise do aproveitamento dos alunos que frequentam o apoio educativo a Português



Fonte: Atas 1.º período

Análise do aproveitamento dos alunos que frequentam o apoio educativo a Inglês

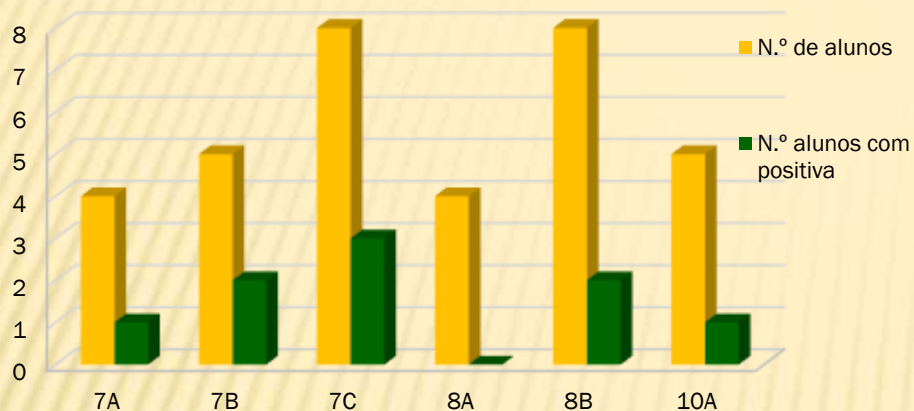


Fonte: Atas 1.º período

6. Medidas de promoção do sucesso educativo

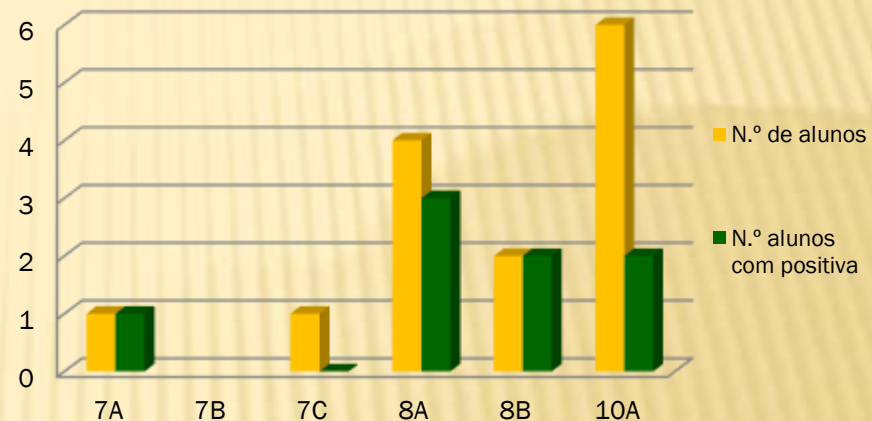
6.2. Apoio educativo

Análise do aproveitamento dos alunos que frequentam o apoio educativo a Matemática



Fonte: Atas 1.º período

Análise do aproveitamento dos alunos que frequentam o apoio educativo a Física e Química

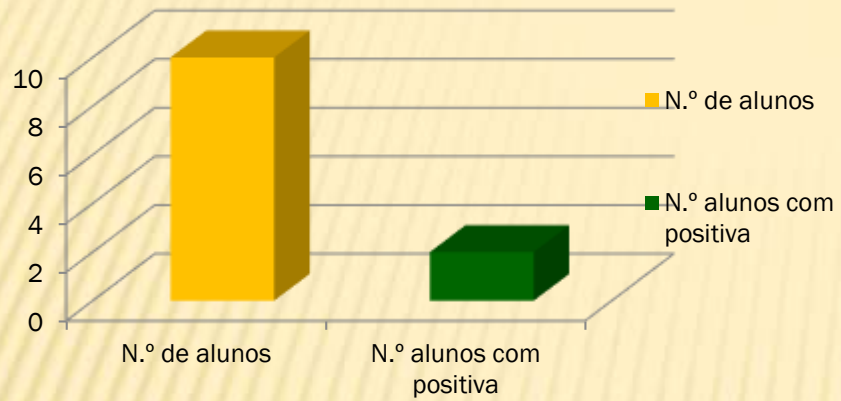


Fonte: Atas 1.º período

6. Medidas de promoção do sucesso educativo

6.2. Apoio educativo

Análise do aproveitamento dos alunos que frequentam o apoio educativo a História A - 11.º B

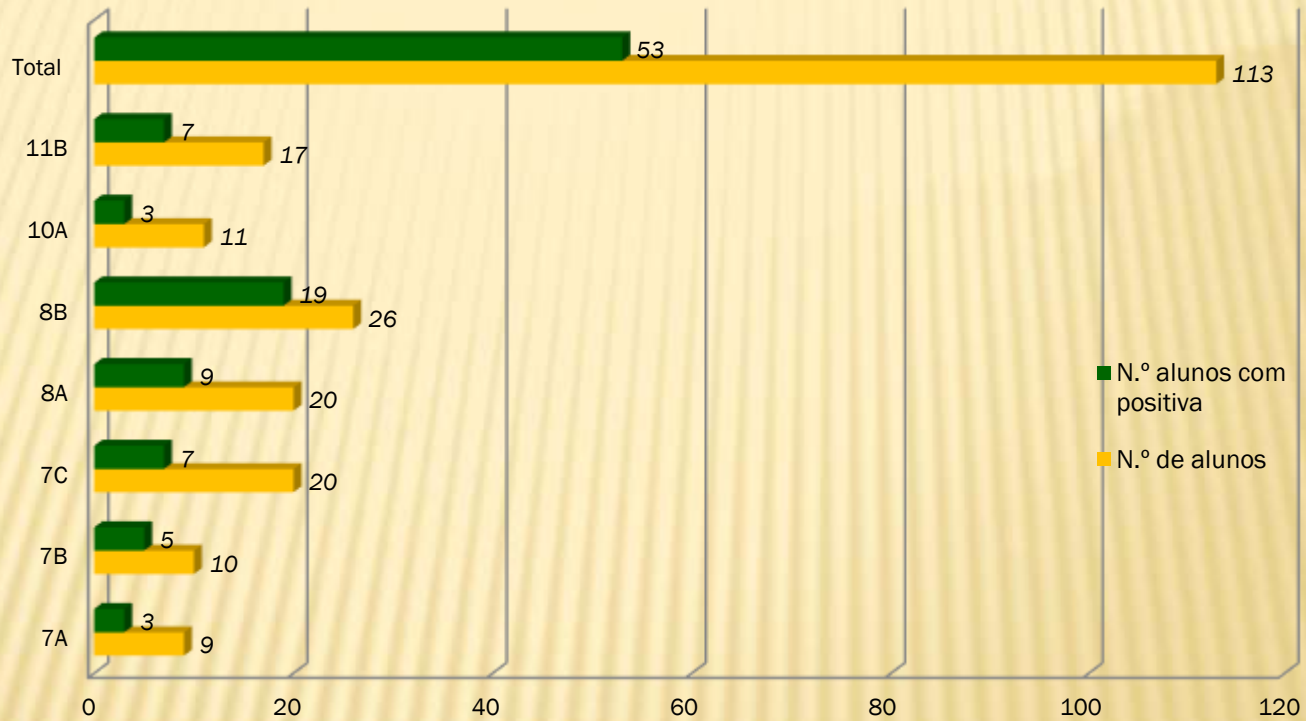


Fonte: Atas 1.º período

6. Medidas de promoção do sucesso educativo

6.2. Apoio educativo

Análise global do aproveitamento dos alunos que frequentam o apoio educativo

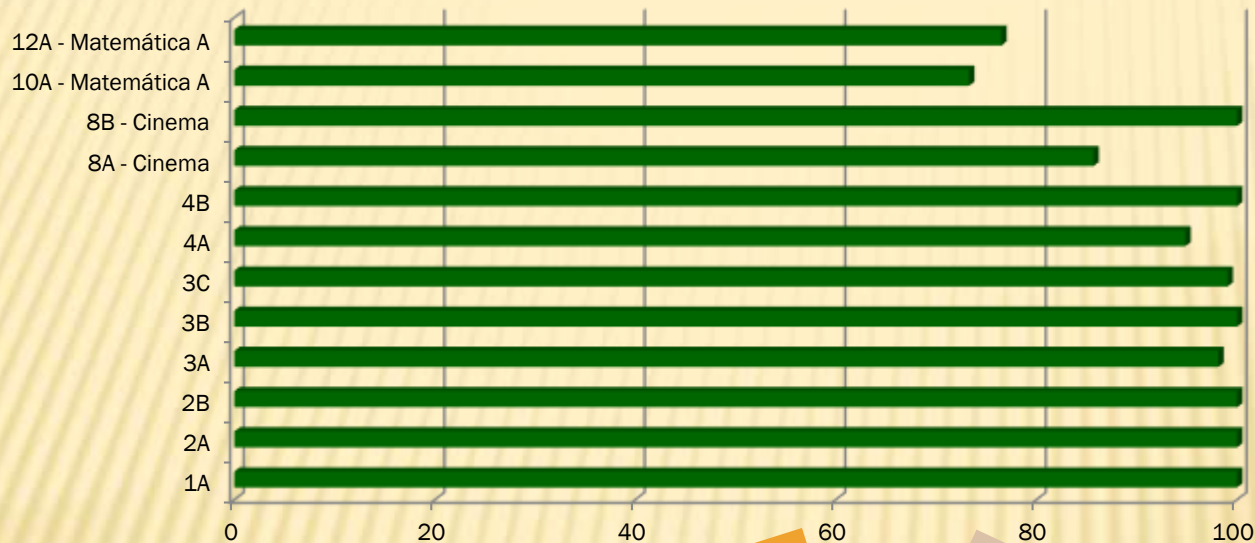


Fonte: Atas 1.º período

6. Medidas de promoção do sucesso educativo

6.3. Coadjuvação

Taxa de sucesso nas Turmas/disciplinas em que existe coadjuvação



«[...] onde áreas do conhecimento se fundem, em conformidade com o que de mais inovador se faz nos procedimentos de ensino/aprendizagem. Todos sabemos que não sendo o conhecimento estanque e contínuo, a realização de unidades disciplinares com especialistas numa única área do conhecimento é pouco proficiente e não permite uma evolução que se molde às necessidades dos discentes do Século XXI. Assim sendo, foi organizada esta disciplina conjugando duas áreas do conhecimento: as artes e a comunicação digital».

Fonte: Pautas 1.º período

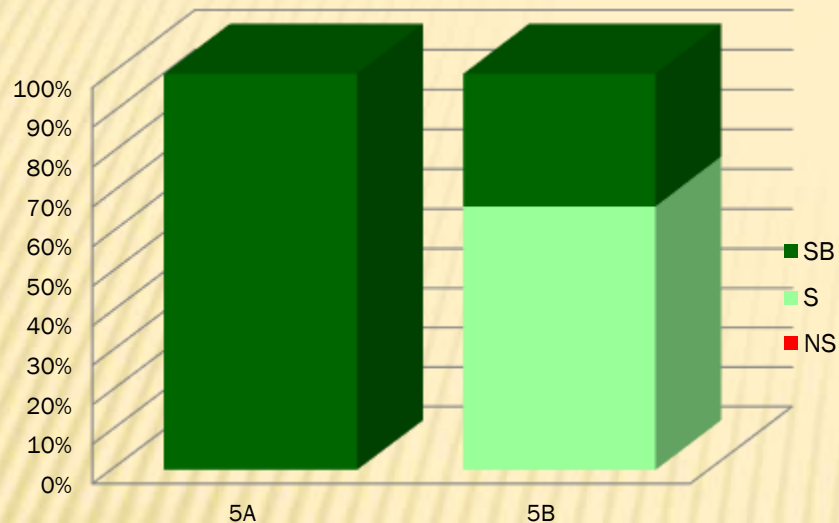
«Na disciplina de Matemática A, a turma, no 1º período, beneficiou da medida de coadjuvação em sala de aula, três vezes por semana, em blocos de 90 minutos. A professora coadjuvante promoveu o apoio mais individualizado aos alunos, orientando-os e monitorizando-os na realização e exploração das atividades em sala de aula, no desenvolvimento da capacidade de autonomia e no esclarecimento de dúvidas, procurando minimizar dificuldades e concorrer para a aquisição e consolidação dos conteúdos programáticos lecionados, de modo a favorecer contextos marcados por diferentes ritmos de aprendizagem».

[...] a coadjuvação tem sido bastante favorável no processo de ensino/aprendizagem dos alunos. Verifica-se que dois professores em simultâneo (quando possível), na turma permitem a diversificação de estratégias e a diferenciação pedagógica, o que tem beneficiado os alunos com mais dificuldades, mas também tem potenciado as capacidades dos alunos que querem progredir».

6. Medidas de promoção do sucesso educativo

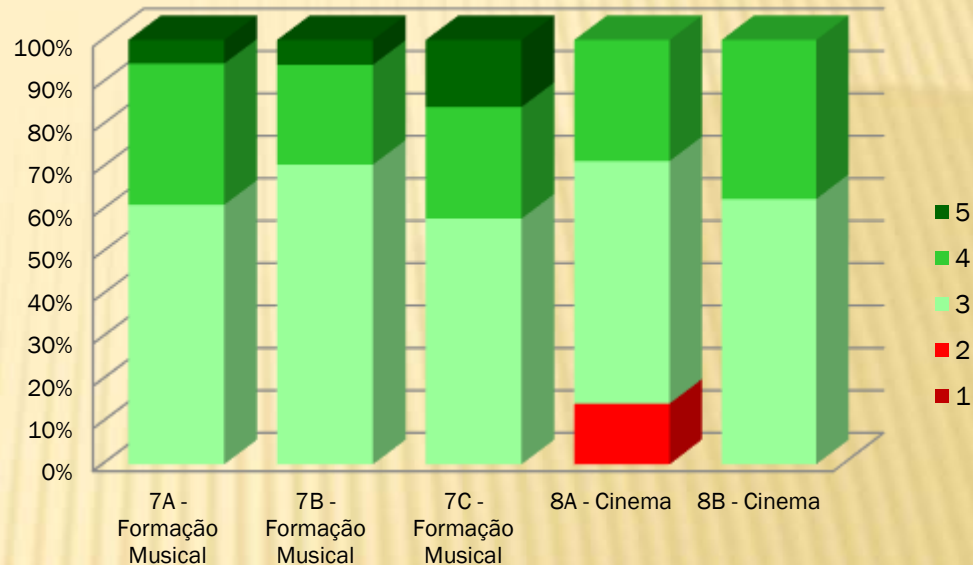
6.4. Complemento à educação artística

Percentagem das menções atribuídas no Complemento da Educação Artística, 5.º ano



Fonte: Pautas 1.º período

Percentagem de níveis atribuídos no Complemento da Educação Artística

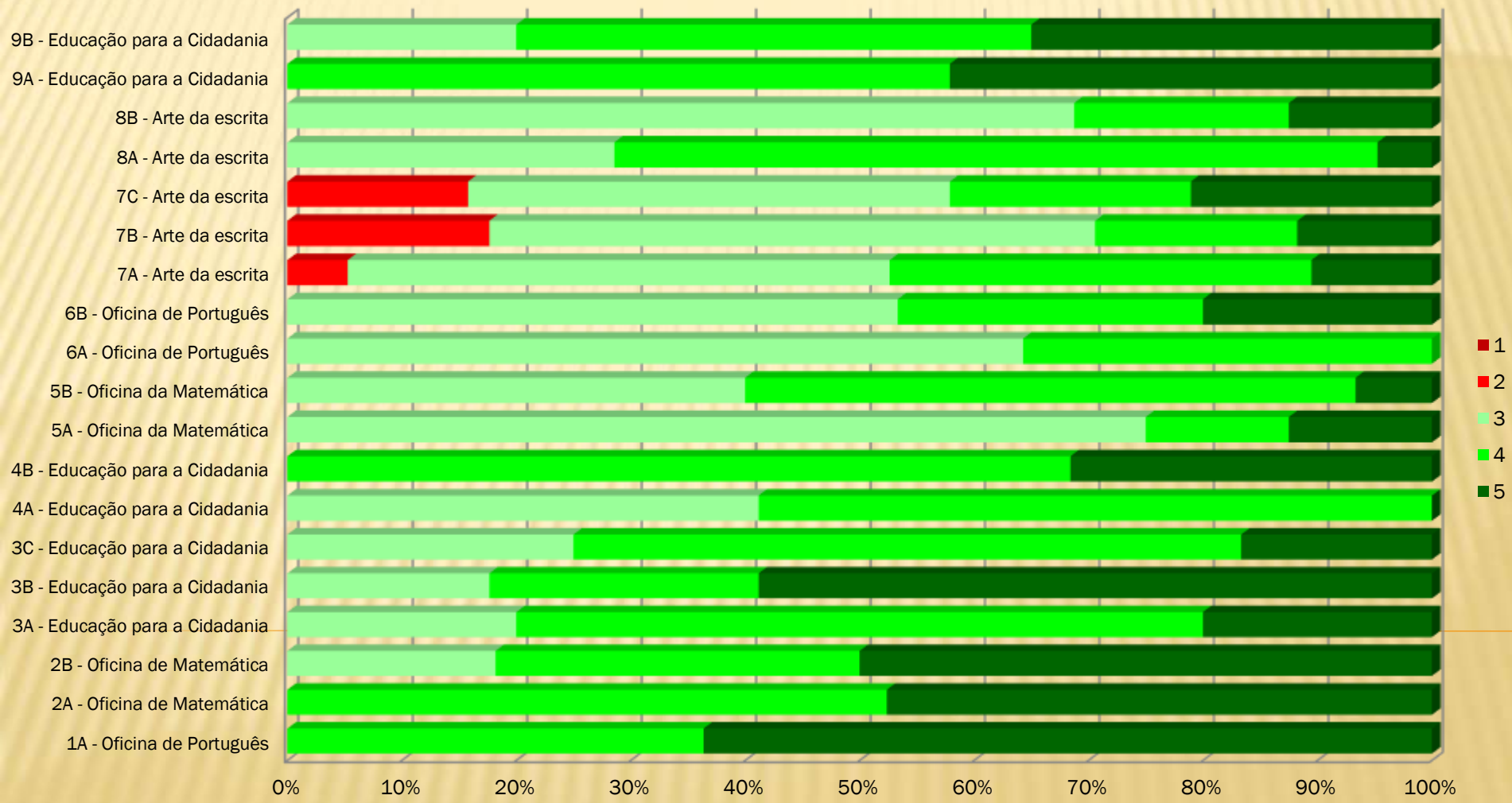


Fonte: Pautas 1.º período

6. Medidas de promoção do sucesso educativo

6.5. Oferta complementar

Percentagem de níveis atribuídos na Oferta Complementar



Fonte: Pautas 1.º período

7. Resultados escolares globais

7.1. Programa TEIP – metas para o presente ano letivo

Eixos	Domínios	Indicadores globais	Meta				
			2019/2020	Valor obtido			
Cultura de Escola e Lideranças Pedagógicas	Medidas organizacionais	Grau de participação dos vários agentes da comunidade educativa na definição das ações a desenvolver pela Escola		82,02			
		Grau de diversidade das medidas organizacionais que visam a promoção do trabalho colaborativo		87,54			
		Grau de satisfação dos vários agentes da comunidade educativa face às dinâmicas pedagógicas implementadas		84,20			
	Sucesso escolar na avaliação interna/externa	Taxa de insucesso escolar	1.º Ciclo		2,03		
			2.º Ciclo		1,86		
			3.º Ciclo		3,82		
			ES		19,14		
		Taxa de alunos com classificação positiva a todas as disciplinas	1.º Ciclo		85,04		
			2.º Ciclo		74,72		
			3.º Ciclo		59,16		
			ES		68,66		
		Taxa de alunos que tiveram positiva nas provas finais	9.º - P		61,90		
			9.º - MAT		35,35		
			12.º - P		56,20		
12.º - MAT			36,24				
Interrupção precoce do percurso escolar	Classificação média nas provas finais	9.º - P		2,88			
		9.º - MAT		2,34			
		12.º - P		9,76			
		12.º - MAT		8,13			
Gestão Curricular	Práticas pedagógicas	Taxa de percursos diretos de sucesso entre os alunos da escola, em todas as ofertas educativas	1.º Ciclo		81,75		
			2.º Ciclo		95,43		
			3.º Ciclo		28,62		
			ES		20,87		
	Taxa de alunos que melhoraram ou mantiveram a média final das suas classificações, relativamente ao ano anterior	1.º Ciclo		35,03			
		2.º Ciclo		37,60			
		3.º Ciclo		37,40			
		ES		39,43			
	Envolvimento dos parceiros	Taxa de interrupção precoce do percurso escolar	1.º Ciclo		0,00		
			2.º Ciclo		0,00		
			3.º Ciclo		0,00		
			ES		0,56		
	Parcerias e Comunidade	Envolvimento da comunidade	Número de medidas disciplinares por aluno	1.º Ciclo		0,011	
				2.º Ciclo		0,070	
3.º Ciclo					0,188		
ES					0,118		
Grau de satisfação dos vários agentes da comunidade educativa relativamente ao clima de escola.		1.º Ciclo		0,065			
		2.º Ciclo		0,592			
		3.º Ciclo		1,128			
		ES		4,577			
		Grau de satisfação dos vários agentes da comunidade educativa relativamente ao clima de escola.		84,66			
		Taxa de participação dos Encarregados de Educação em ações promovidas pela UO		53,338			
Grau de satisfação face ao impacto das parcerias na promoção das aprendizagens dos alunos		82,25					

7. Resultados escolares globais

7.1. Projeto “A melhor turma da escola”

		1.º PERÍODO							
	Nº de alunos	Pontos iniciais	Faltas injustificadas	Nº participações disciplinares	Dias de aplicação med. disciplinar	Dias de suspensão	Classificações negativas	Classificações superiores a 16 ou níveis 5	TOTAL
1	12C	7	200				1	22	206
2	7A	19	200	4	2		13	58	204
3	5B	15	200				11	39	203,73
4	11A	19	200	6			6	39	203,16
5	10A	15	200				10	24	201,87
6	8A	22	200	1			21	41	201,77
7	12A	22	200				6	25	201,73
8	10C	20	200	2	1		4	20	201,25
9	9A	19	200	1			22	28	200,58
10	6A	14	200				7	11	200,57
11	5A	16	200				10	10	200
12	6B	15	200	6	2	3	26	44	199,33
13	10B	18	200				36	23	198,56
14	8B	16	200	7	4		19	20	198,44
15	12B	15	200	15			11	6	198,33
16	7B	17	200	7	4		27	19	197,47
17	11B	22	200	11	6		43	8	194,95
18	9B	20	200	41	9		58	29	192,8
19	7C	19	200	84	20	6	54	69	184
330			185	48	9	6	385	534	

1. Cada turma começa com um plafond de 200 pontos que vão sendo descontados/acrescentados do seguinte modo:

- 1 ponto por cada falta injustificada;
- 5 pontos por cada participação disciplinar;
- 10 pontos por cada dia de aplicação de medida disciplinar;
- 15 pontos por cada dia de suspensão decorrente de procedimento disciplinar;
- 2 pontos por cada nível inferior a 3 ou classificação inferior a 10 valores, bem como por cada módulo em atraso, no final de cada período de atividade letiva.
- 2 pontos por cada nível 5 ou classificação superior a 16 valores no final de cada período de atividade letiva.
- 15 pontos por cada aluno admitido ao quadro de mérito escolar e social, no final de cada ano letivo.

2. Em cada período de atividade letiva, será atribuída uma bonificação de 6, 4 e 2 pontos às turmas que obtiverem, respetivamente, a primeira, a segunda e a terceira melhores médias de classificações/níveis.

2.1. 3. A melhor média das classificações/níveis, em cada período letivo, é calculada através da média aritmética da classificação obtida em todas as disciplinas do plano de estudos do respetivo Curso.

8. ANÁLISE GLOBAL

8.1. Aspetos positivos

SALIENTA-SE:

No 1.º, 2.º, 3.º, 4.º, Cursos Profissionais, 9.º, 8.º, 11.º e 12.º é onde se verificam mais disciplinas com 100% de sucesso escolar (50% ou mais).

- ✓ Uma percentagem de 50% ou mais dos alunos não apresenta qualquer avaliação negativa nos 1.º, 2.º, 3.º, 4.º, 5.º, 6.º, 7.º, 8.º, 10.º, 11.º, 12.º e Cursos Profissionais.
- ✓ No 1.º, 2.º, 3.º, 4.º, Cursos Profissionais, 9.º, 8.º, 11.º e 12.º é onde se verificam mais disciplinas com 100% de sucesso escolar (50% ou mais).
- ✓ Todos os anos de escolaridade apresentam uma percentagem superior a 40% de disciplinas com pleno sucesso.
- ✓ Elevada percentagem de aulas dadas em todos os anos de escolaridade (média igual ou superior a 93%).
- ✓ Aumento, em relação ao 1.º período do ano anterior, dos níveis cinco ou classificações superiores a dezasseis, em cerca de 6% (ver Projeto “A melhor Turma da Escola”).
- ✓ O apoio ao estudo, no 1.º ciclo, representa uma mais-valia uma vez que todos os alunos que frequentam o referido apoio não apresentam níveis negativos, exceto no 3.º A, 3.º C e 4.º A.
- ✓ O apoio educativo no 8.º B, às disciplinas de Português e Físico-Química, apresenta 100% de sucesso.
- ✓ A coadjuvação apresenta valores iguais ou superiores a 85% de sucesso à exceção do 10.º A a Matemática A (73,3%) e o 12.º A a Matemática A (76,5 %).
- ✓ A área de Complemento à Educação Artística nos 5.º, 7.º e 8.º anos, apresenta bastante sucesso.
- ✓ A Oferta Complementar apresenta sucesso, havendo um número residual de níveis negativos no 7.º ano.

8. ANÁLISE GLOBAL

8.1. Aspetos positivos

SALIENTA-SE:

Elevado número de alunos com RTP sem negativas (30 alunos – 71,4 %) ou com 1 negativa (4 alunos – 9,5%). Salienta-se também o reduzido número de alunos em risco de retenção (6 alunos – 14,3%).

- ✓ No ensino secundário existem 33 alunos em risco de retenção (no ano anterior eram 39).
- ✓ As medidas enunciadas nos RTP da maioria dos alunos com adaptações curriculares significativas, estão a ser adequadas às necessidades e potencialidades dos alunos, estando a promover a garantia das condições da sua realização plena, promovendo a equidade e a igualdade de oportunidades no acesso ao currículo, na frequência e na progressão ao longo da escolaridade obrigatória.
- ✓ Elevado número de alunos com RTP sem negativas (30 alunos – 71,4 %) ou com 1 negativa (4 alunos – 9,5%). Salienta-se também o reduzido número de alunos em risco de retenção (6 alunos – 14,3%).

8. ANÁLISE GLOBAL

8.2. Áreas de melhoria

SALIENTA-SE:

➤ Aulas dadas inferiores a 90%:

➤ **7.º ano** – Educação Visual 88%; Educação Física 54%.

➤ **9.º ano** – Educação Visual 78%.

✓ Em algumas disciplinas a percentagem de aulas dadas é inferior a 90%, a saber:

➤ **5.º ano** – Educação Física 87%.

➤ **6.º ano** – Educação Física 82% .

➤ **7.º ano** – Educação Visual 88%; Educação Física 54%.

➤ **9.º ano** – Educação Visual 78%.

➤ **10.º ano** – Educação Física 89%.

➤ **11.º ano** – EMRC 85%.

➤ Cursos Profissionais:

➤ **10.º C (TD)** – Desporto 81%, Modalidades Individuais 80% e EMRC 85%.

➤ **10.º C (TAS)** – Psicologia 85%.

Estes dados devem-se, principalmente, à substituição de professores por doença, no caso das disciplinas de Educação Física e Modalidades Individuais e à colocação tardia do docente de EMRC.

8. ANÁLISE GLOBAL

8.2. Áreas de melhoria

SALIENTA-SE:

Resultados escolares iguais ou superiores a 20% de avaliações negativas:

9.º ano – Inglês (mais de 50% de avaliações negativas), Matemática (cerca de 30% de avaliações negativas), História, Geografia, Físico-Química e Português;

11.º B – História A (mais de 50% de avaliações negativas e cerca de 20% de classificações iguais ou inferiores a sete valores), Geografia A (mais de 50% de avaliações negativas), Filosofia (cerca de 40% de classificações negativas) Português (cerca de 30% de avaliações negativas) e MACS;

✓ Verificam-se resultados escolares iguais ou superiores a 20% de avaliações negativas nas seguintes disciplinas/anos (por ordem decrescente de insucesso em cada ano):

➤ **6.º ano** – Matemática e Português;

➤ **7.º ano** – TIC, Matemática e Português;

➤ **8.º ano** – Matemática (mais de 30% de avaliações negativas) e Geografia;

➤ **9.º ano** – Inglês (mais de 50% de avaliações negativas), Matemática (cerca de 30% de avaliações negativas), História, Geografia, Físico-Química e Português;

➤ **10.º A** – Matemática A (mais de 10% de classificações iguais ou inferiores a sete valores) e Física e Química A (cerca de 10% de classificações iguais ou inferiores a sete valores);

➤ **10.º B** – História A (cerca de 60% de avaliações negativas) Inglês (50% de avaliações negativas e cerca de 10% de classificações iguais ou inferiores a sete valores), Filosofia (mais de 30% de avaliações negativas e cerca de 20% de classificações iguais ou inferiores a sete valores) e Geografia A;

➤ **11.º A** – Física e Química A;

➤ **11.º B** – História A (mais de 50% de avaliações negativas e cerca de 20% de classificações iguais ou inferiores a sete valores), Geografia A (mais de 50% de avaliações negativas), Filosofia (cerca de 40% de classificações negativas e cerca de 10% de classificações iguais ou inferiores a sete valores) Português (cerca de 30% de avaliações negativas) e MACS;

➤ **12.º A** – Matemática A;

➤ **12.º B** – História A (cerca de 50% de avaliações negativas) e Psicologia B.

8. ANÁLISE GLOBAL

8.2. Áreas de melhoria

SALIENTA-SE:

Aumentou o número de participações disciplinares de 22 para 48 (118%), relativamente ao período homólogo.

Não apresentam qualquer nível 5 as disciplinas do Ensino Articulado - (5.º ano - Formação Musical; 7.º ano – Harpa; 8.º ano – Classe de Conjunto, Formação Musical, e Violeta; 9.º ano - Formação Musical, Clarinete e Oboé);

✓ Não apresentam qualquer nível 5 (ou MB) ou classificações superiores a 16 valores:

➤ **5.º ano** – Educação Física e TIC.

➤ **6.º ano** – Educação Física e Educação Visual.

➤ **8.º ano** – CEA - Cinema e TIC.

➤ **10.º A** – Biologia e Geologia, EMRC, Física e Química A e Matemática A.

➤ **11.º A** – EMRC.

➤ **11.º B** – EMRC.

➤ **12.º B** – Geografia C, Português e Psicologia B.

➤ **As disciplinas do Ensino Articulado** - (5.º ano - Classe de Conjunto, Formação Musical e Piano; 7.º ano – Harpa; 8.º ano – Classe de Conjunto, Formação Musical e Violeta; 9.º ano - Formação Musical, Clarinete e Oboé);

✓ Existem algumas disciplinas com elevada percentagem de avaliações negativas (igual ou superior a 50%):

➤ **9.º Ano** – Inglês.

➤ **10.º B** – História A e Inglês.

➤ **11.º B** – História A e Geografia A.

➤ **12.º B** – História A.

✓ Aumentou o número de participações disciplinares de 22 para 48 (118%), relativamente ao período homólogo.

✓ Existem três procedimentos disciplinares, no ano anterior zero.

8. ANÁLISE GLOBAL

8.2. Áreas de melhoria

SALIENTA-SE:

Aumento significativo de faltas injustificadas (180%) em relação ao 1.º período do ano letivo anterior, contribuindo para este valor, essencialmente as turmas do 7.º C (resulta da aplicação da medida disciplinar sancionatória de suspensão) e 9.º B.

- ✓ No 9.º, 10.º, 11.º, 12.º e 8.º anos de escolaridade, existem disciplinas com sucesso escolar inferior a 60%.
- ✓ Existem 44 alunos com Planos MPSE no Agrupamento (no ano letivo anterior eram 45). Em risco de retenção, no ensino básico, existem 39 alunos (no ano letivo anterior eram 37).
- ✓ Apenas cerca de 1/2 dos alunos que frequentam o apoio educativo obtiveram avaliação positiva na disciplina.
- ✓ Nos apoios educativos de Português -7.ºA, Inglês e Físico-Química - 7.ºC e Matemática - 8.ºA os alunos não obtiveram avaliação positiva.
- ✓ As medidas enunciadas num RTP (aluno com adaptações curriculares não significativas e antecipação do reforço), não estão a ser adequadas às necessidades e potencialidades do aluno.
- ✓ Aumento significativo de faltas injustificadas (180%) em relação ao 1.º período do ano letivo anterior, contribuindo para este valor, essencialmente as turmas do 7.º C (resulta da aplicação da medida disciplinar sancionatória de suspensão) e 9.º B.
- ✓ Duas turmas (7.º C e 9.º B) apresentam um número médio de faltas injustificadas superior a duas por aluno.

8. ANÁLISE GLOBAL

8.3. Ações desenvolvidas

ESTRATÉGIAS DE INTERVENÇÃO DEFINIDAS NO FINAL DO ANO LETIVO ANTERIOR

1. No início do próximo ano letivo, continuar a responsabilizar e sensibilizar os PEE para um maior e melhor acompanhamento dos seus educandos.
2. Implementar os planos MPSE, apoios educativos, tutorias, apoio dos serviços de psicologia e orientação em função das solicitações dos conselhos de turma/docentes.
3. Dar continuidade do Projeto Turma Mais/coadjuvação, alargando-o aos restantes anos de escolaridade, uma vez que tem contribuído para o sucesso educativo de todos os alunos (apoando efetivamente todos os alunos, independentemente dos seus níveis de aprendizagem), de acordo com os recursos disponibilizados pelo MEC.
4. Continuar a sensibilização dos PEE e alunos tendo em vista uma melhor prestação na avaliação externa.
5. Reforçar o incentivo ao projeto “A melhor turma da escola”.
6. Incentivar ao “Quadro de Mérito Escolar e Social”.
7. Continuar o trabalho no sentido de reduzir a indisciplina (continuação da existência do Gabinete de Mediação de Conflitos...) .
8. Continuar as Salas de Preparação para Exames/ Provas Finais.
9. Continuar a distribuição da Agenda Parental, uma vez que tem indicações/sugestões importantes para os alunos e PEE.
10. Continuar a distribuição aos alunos do calendário escolar com as principais orientações para o próximo ano letivo (por ciclo/curso de escolaridade).
11. Continuar a implementação do Projeto TEIP3 com medidas de promoção do sucesso educativo.
12. Implementação, pela Equipa Multidisciplinar de Combate ao Insucesso Escolar, de um programa de motivação/promoção da cidadania e melhoria das aprendizagens, de acordo com as necessidades.

AÇÕES DESENVOLVIDAS

1. Ao longo do 1.º período, a generalidade dos PEE deslocou-se às escolas, tendo sido sensibilizados, pelos professores diretores de turma / titulares de turma, para um acompanhamento mais próximo dos seus educandos.
2. A generalidade dos apoios propostos estão a ser executados (embora haja alguns PEE que não permitam que os seus educandos frequentem alguns apoios, designadamente o Apoio Tutorial Específico). A adesão ao Projeto TEIP possibilitou a contratação de um psicólogo e 71 horas letivas para serem distribuídas por grupos disciplinares específicos (200, 210, 220, 230, 300, 330, 500, 510 e 520).
3. Continuidade da implementação do projeto da Turma Mais sendo possível assim apoiar todos os alunos, independentemente dos seus níveis de aprendizagem, nos anos de escolaridade de ensino: 5.º; 7.º; 8.º, 9.º e 11. Bº anos. Continuidade da implementação de coadjuvação no 1.º ciclo, sendo possível assim apoiar todos os alunos, independentemente dos seus níveis de aprendizagem e implementação nos anos de escolaridade de ensino: 8.º A, e B, 10.º A e 12.º A.
4. Sensibilização dos alunos por parte dos Diretores de Turma/Professores Titulares e membros da Direção tendo em vista uma melhor prestação na avaliação interna e externa (Provas de Aferição, Provas Finais e Exames Nacionais).
5. Continuação da implementação do Projeto “A Melhor Turma da Escola”.
6. Foi feita a divulgação, quer a alunos quer a PEE, do Quadro de Mérito Escolar e Social.
7. Existência do Gabinete de Mediação de Conflitos a tempo inteiro, com coordenação de uma psicóloga.
8. Sala de preparação de exames/provas finais para os alunos do 9.º , 11.º e 12.º anos e intervenção com foco académico em pequenos grupos do 1.º ao 11.º anos.
9. Continuação da distribuição a cada PEE da Agenda Parental.
10. Distribuição aos alunos do calendário escolar com as principais orientações para o próximo ano letivo (por ciclo/curso de escolaridade).
11. Continuidade da implementação do projeto TEIP3.

Foram efetuadas diversas ações no âmbito da Supervisão Pedagógica.

8. ANÁLISE GLOBAL

8.3. Ações desenvolvidas

SALIENTA-SE:

As medidas enunciadas nos RTP da maioria dos alunos com adaptações curriculares significativas estão a ser adequadas às necessidades e potencialidades dos alunos, estando a promover a garantia das condições da sua realização plena, promovendo a equidade e a igualdade de oportunidades no acesso ao currículo, na frequência e na progressão ao longo da escolaridade obrigatória. Numa situação considera-se que existem alguns aperfeiçoamentos a efetuar para que consigam atingir todos os objetivos a que se propõem.

1. Abordagem multinível

- As medidas enunciadas nos RTP da maioria dos alunos com adaptações curriculares significativas estão a ser adequadas às necessidades e potencialidades dos alunos, estando a promover a garantia das condições da sua realização plena, promovendo a equidade e a igualdade de oportunidades no acesso ao currículo, na frequência e na progressão ao longo da escolaridade obrigatória. Numa situação considera-se que existem alguns aperfeiçoamentos a efetuar para que consigam atingir todos os objetivos a que se propõem.
- As medidas enunciadas nos RTP da maioria dos alunos com medidas seletivas e/ou adicionais, com exceção de adaptações curriculares significativas, estão a ser adequadas às necessidades e potencialidades dos alunos, estando a promover a garantia das condições da sua realização plena, promovendo a equidade e a igualdade de oportunidades no acesso ao currículo, na frequência e na progressão ao longo da escolaridade obrigatória. Em nove situações considera-se que existem alguns aperfeiçoamentos a efetuar para que consigam atingir todos os objetivos a que se propõem. Numa situação considera-se que as medidas enunciadas não estão a ser adequadas às necessidades e potencialidades do aluno, não estando a promover a garantia das condições da sua realização plena, nem a promover a equidade e a igualdade de oportunidades no acesso ao currículo, na frequência e na progressão ao longo da escolaridade obrigatória.
- Realça-se o elevado número de alunos sem negativas (30 alunos – 71,4%) ou com 1 negativa (4 alunos – 9,5%).
- Salienta-se também o número de alunos em risco de retenção (6 alunos – 14,3%).

2. Apoio educativo

- Dar continuidade aos apoios propostos (sensibilizar os PEE para a importância da frequência dos apoios por parte dos seus educandos, designadamente o Apoio Tutorial Específico).

3. Coadjuvação

- Continuar a implementar a medida, fazendo os ajustamentos necessários à sua melhoria.

4. Complemento à educação artística

- Continuar a implementar a medida, fazendo os ajustamentos necessários à sua melhoria.

5. Oferta complementar

- Continuar a implementar a medida, fazendo os ajustamentos necessários à sua melhoria.

AÇÕES DESENVOLVIDAS

1. Abordagem multinível

- Foi efetuado um acompanhamento mais sistemático e implementadas estratégias promotoras da motivação na realização das tarefas escolares.
- Deu-se continuidade ao trabalho desenvolvido.
- Foi realizado acompanhamento sistemático e monitorização dos alunos, por parte dos professores da educação especial.
- Nas 9 situações em que foi identificada necessidade de aperfeiçoamentos e numa em que não estão a ser adequadas às necessidades e potencialidades do aluno, a EMAEI analisou os fundamentos registados em ata de conselho de turma de avaliação e emitiu orientações que pudessem contribuir para a melhoria das aprendizagens dos alunos.
- Nas restantes situações deu-se continuidade ao trabalho desenvolvido.

2. Apoio educativo

- A generalidade dos apoios propostos foram executados (embora alguns PEE não permitiram que os seus educandos frequentassem alguns apoios, designadamente o Apoio Tutorial Específico).

3. Coadjuvação

- Continuação da implementação de coadjuvação, no 1.º ciclo e 8.º A e B, 10.º A e 12.º A, sendo que foram apoiados todos os alunos, independentemente dos seus níveis de aprendizagem e nos anos de escolaridade de ensino.

4. Complemento à educação artística

- Continuação da implementação da medida, fazendo os ajustamentos necessários à sua melhoria.

5. Oferta complementar

- Continuação da implementação da medida, fazendo os ajustamentos necessários à sua melhoria.

9. ORIENTAÇÕES GERAIS

9.1. Medidas de promoção do sucesso educativo

SALIENTA-SE:

Recomenda-se ainda acompanhamento sistemático e monitorização, por parte dos docentes da educação especial, dos alunos em risco de retenção, bem como dos alunos em que foi identificada necessidade de aperfeiçoamento.

1. Abordagem multinível

- Na situação do aluno (7.º B) com adaptações curriculares significativas em que foi identificada necessidade de aperfeiçoamento e após análise da apreciação do Conselho de Turma, não sendo possível atender à totalidade das sugestões apresentadas, deverá diligenciar-se para que o aluno seja acompanhado por um docente de educação especial na disciplina em que obteve insucesso.
- Nas situações dos alunos com medidas seletivas e/ou adicionais, à exceção de adaptações curriculares significativas, em que foi identificada necessidade de aperfeiçoamento, mas que os alunos não se encontram em risco de retenção, recomenda-se o reforço da articulação com os técnicos especializados que acompanham os alunos no sentido de fomentar a mudança de atitude face ao seu processo de ensino/aprendizagem. Recomenda-se ainda a priorização na implementação das medidas universais “acomodações curriculares”: - comunicação frequente ao aluno do reconhecimento pelo seu esforço; - verificação regular da compreensão dos conteúdos e instruções.
- Nas situações dos alunos com medidas seletivas e/ou adicionais, à exceção de adaptações curriculares significativas, em que foi identificada necessidade de aperfeiçoamento, mas que os alunos se encontram em risco de retenção, para além das estratégias propostas pelos Conselhos de Turma, recomenda-se o reforço da articulação com os técnicos especializados que acompanham os alunos no sentido de fomentar a mudança de atitude face ao seu processo de ensino/aprendizagem e maior comprometimento e envolvimento dos Pais/EE. Recomenda-se ainda a priorização na implementação das medidas universais “acomodações curriculares”: -trabalho de pares; -comunicação frequente ao aluno do reconhecimento pelo seu esforço; -consistência e regularidade nas respostas aos comportamentos inapropriados; -verificação regular da compreensão dos conteúdos e instruções; -Situar sistematicamente o aluno no seu desempenho escolar.
- Na situação (7.º C) em que se considera que as medidas enunciadas não estão a ser adequadas às necessidades e potencialidades do aluno, a mesma será analisada em reunião alargada da EMAEI.
- Nas restantes situações deve dar-se continuidade ao trabalho desenvolvido durante o 1.º Período.
- Recomenda-se ainda acompanhamento sistemático e monitorização, por parte dos docentes da educação especial, dos alunos em risco de retenção, bem como dos alunos em que foi identificada necessidade de aperfeiçoamento.

2. Apoio educativo

- Dar continuidade aos apoios propostos (sensibilizar os PEE para a importância da frequência dos apoios por parte dos seus educandos, designadamente o Apoio Tutorial Específico).

3. Coadjuvação

- Continuar a implementar a medida, fazendo os ajustamentos necessários à sua melhoria.

4. Complemento à educação artística

- Continuar a implementar a medida, fazendo os ajustamentos necessários à sua melhoria.

5. Oferta complementar

- Continuar a implementar a medida, fazendo os ajustamentos necessários à sua melhoria.

9. ORIENTAÇÕES GERAIS

9.2. Estratégias globais de intervenção para o próximo período

SALIENTA-SE:

Promover a análise, a definição e a implementação de estratégias no seio dos Grupos Disciplinares/Departamentos (por exemplo: maximizar o tempo de cada aula; os alunos devem estar sempre a trabalhar; indicar os objetivos de cada aula, sistematizar a informação, registar a essência de cada aula; trabalhar incansavelmente os conhecimentos essenciais; estabelecer poucas e claras prioridades). Devem merecer especial atenção as disciplinas em que se verifica maior percentagem de avaliações negativas.

1. Continuar a implementar as ações iniciadas no 1.º período.
2. Continuar a sensibilização da importância da assiduidade (especialmente nas turmas do 7.º C e 9.º B).
3. Aumentar a responsabilização dos Pais e Encarregados de Educação, principalmente dos alunos com planos MPSE. Maior atenção dos docentes no envolvimento dos alunos e na circulação da informação entre a escola e as famílias, no sentido da responsabilização destas em relação ao acompanhamento dos seus educandos [questões de comportamento, indicações de trabalho, trabalhos de casa, material escolar, dados de avaliação, (...)].
4. Continuação da intervenção da direção no acompanhamento do processo de ensino/aprendizagem.
5. Promover a análise, a definição e a implementação de estratégias no seio dos Grupos Disciplinares/Departamentos (por exemplo: maximizar o tempo de cada aula; os alunos devem estar sempre a trabalhar; indicar os objetivos de cada aula, sistematizar a informação, registar a essência de cada aula; trabalhar incansavelmente os conhecimentos essenciais; estabelecer poucas e claras prioridades). Devem merecer especial atenção as disciplinas em que se verifica maior percentagem de avaliações negativas.
6. Reforço e incentivo aos projetos “A Melhor Turma da Escola” e “Melhor Aluno de Cada Ciclo”.
7. Continuação do projeto Turma Mais/ coadjuvação facultado pelo projeto TEIP3.
8. Orientação Escolar e Profissional.