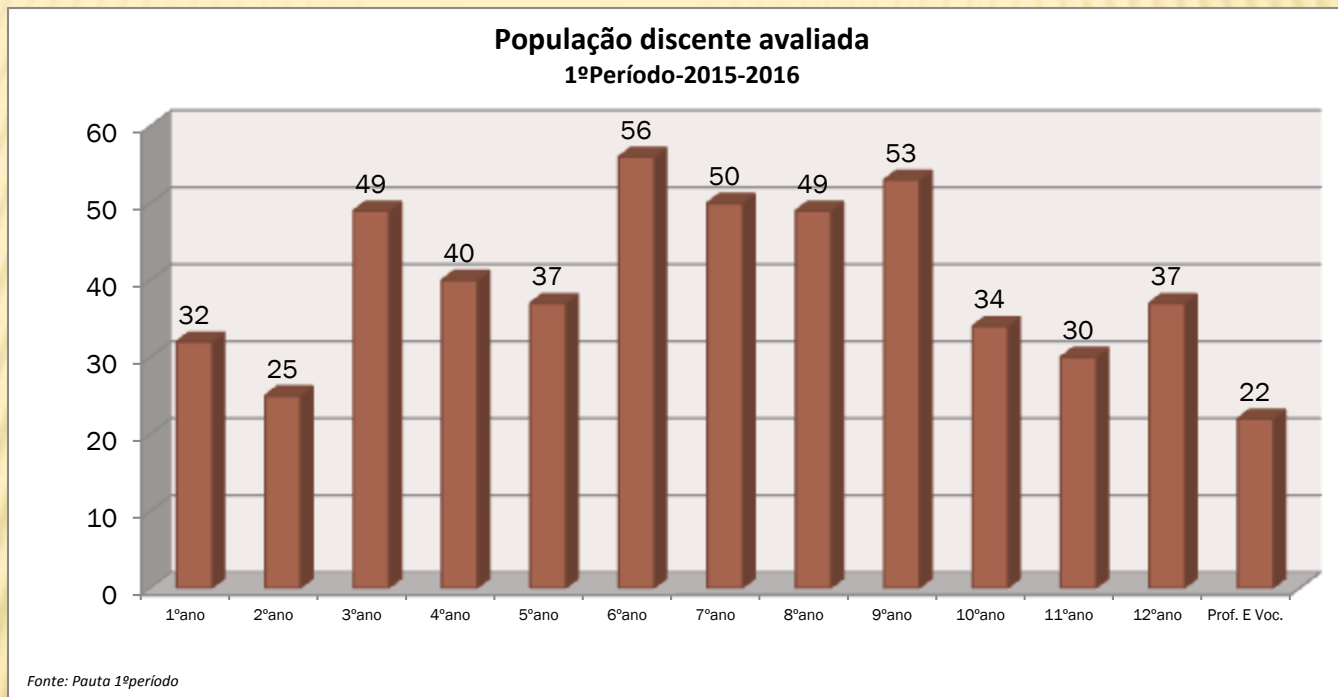


RESULTADOS DA AVALIAÇÃO INTERNA 2015/2016 1.º PERÍODO

SUMÁRIO

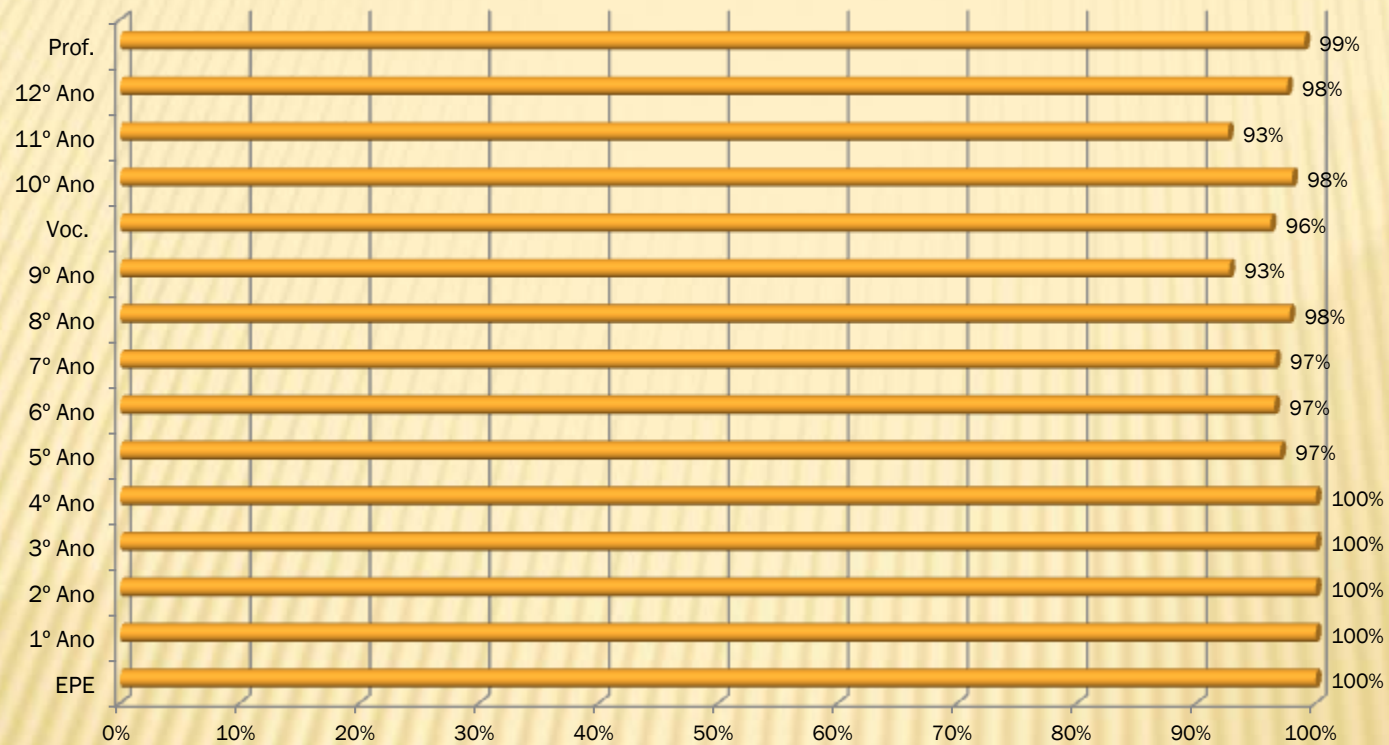
1. Alunos avaliados
2. Aulas dadas
3. Assiduidade
4. Resultados escolares
 - a. Análise por níveis / classificações
 - b. Aproveitamento escolar global
 - c. Planos de acompanhamento pedagógico individual
5. Ocorrências participadas e procedimentos disciplinares
6. Programa metas 2015 e TEIP – metas para o presente ano letivo
 - 6.1. Projeto “A melhor Turma da Escola”
7. Análise global
8. Orientações gerais

1. ALUNOS AVALIADOS



2. AULAS DADAS

Percentagem de aulas dadas no 1º período



Fonte: Atas, 1º Período

3. ASSIDUIDADE

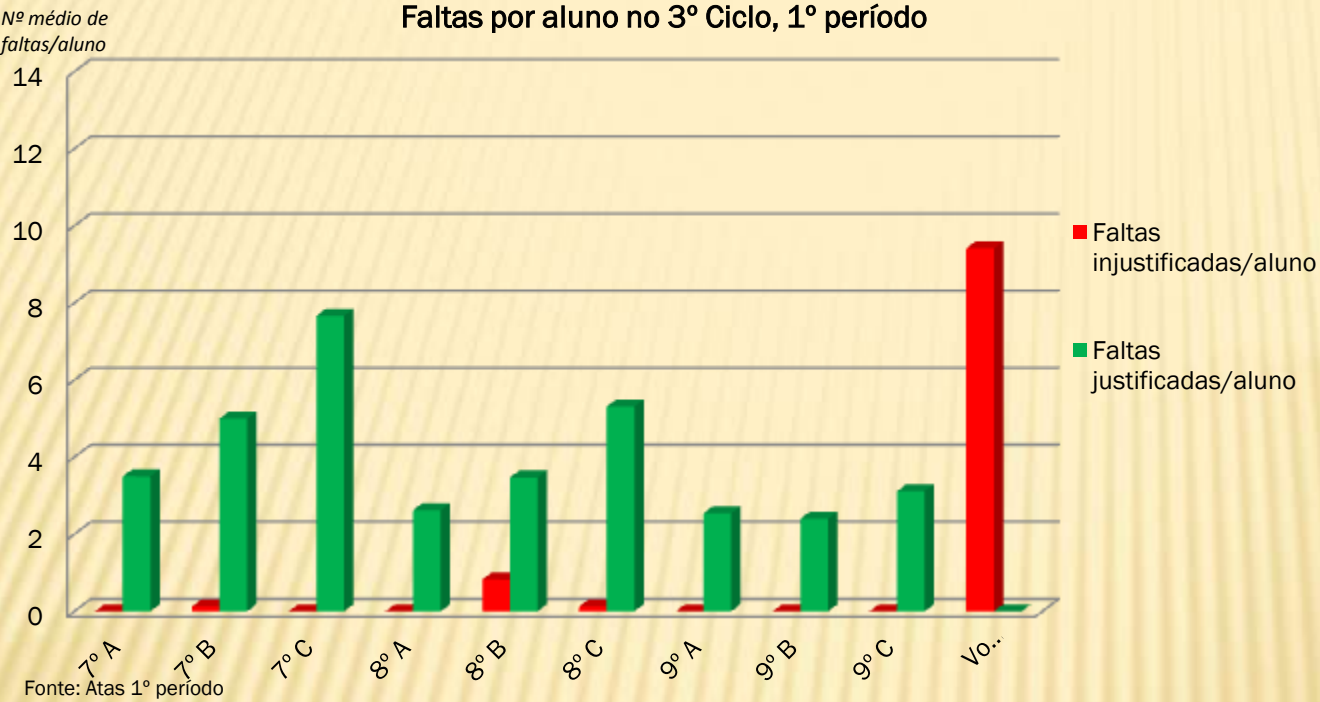
Faltas por aluno no 2º Ciclo, 1º período



Fonte: Pautas 1º período

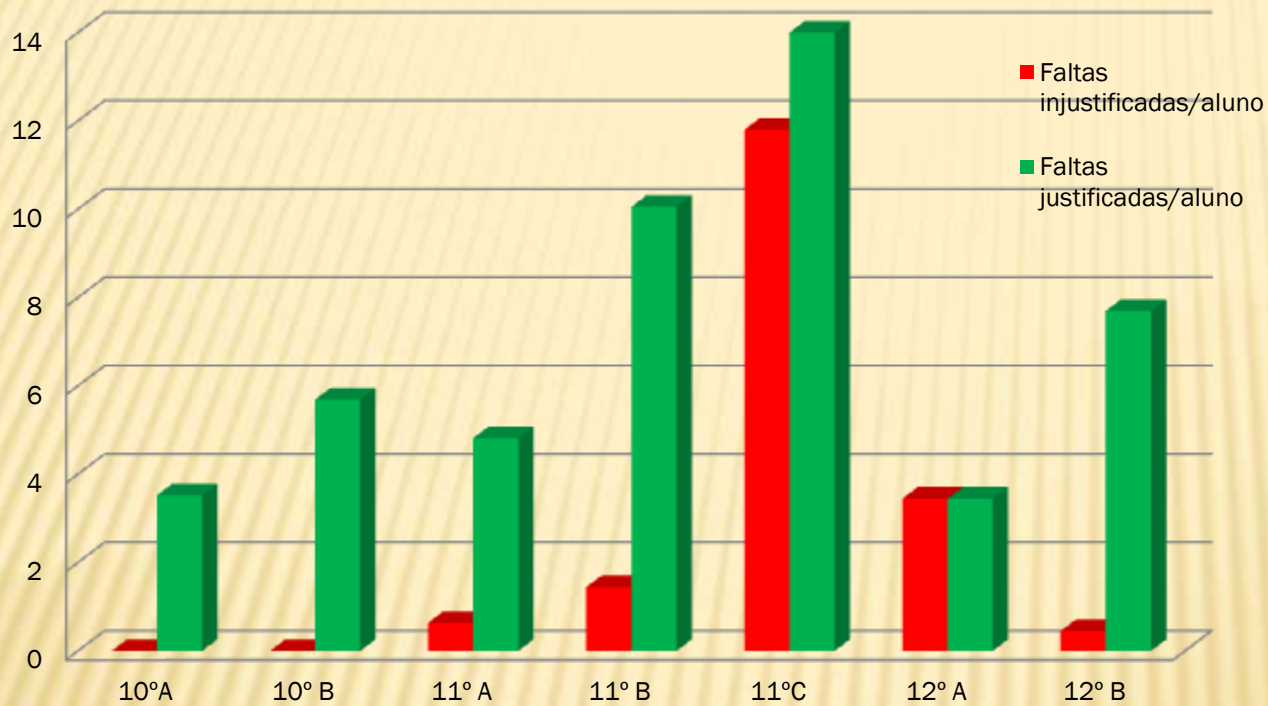
3. ASSIDUIDADE

Faltas por aluno no 3º Ciclo, 1º período



3. ASSIDUIDADE

Faltas por aluno no Ensino Secundário, 1º período

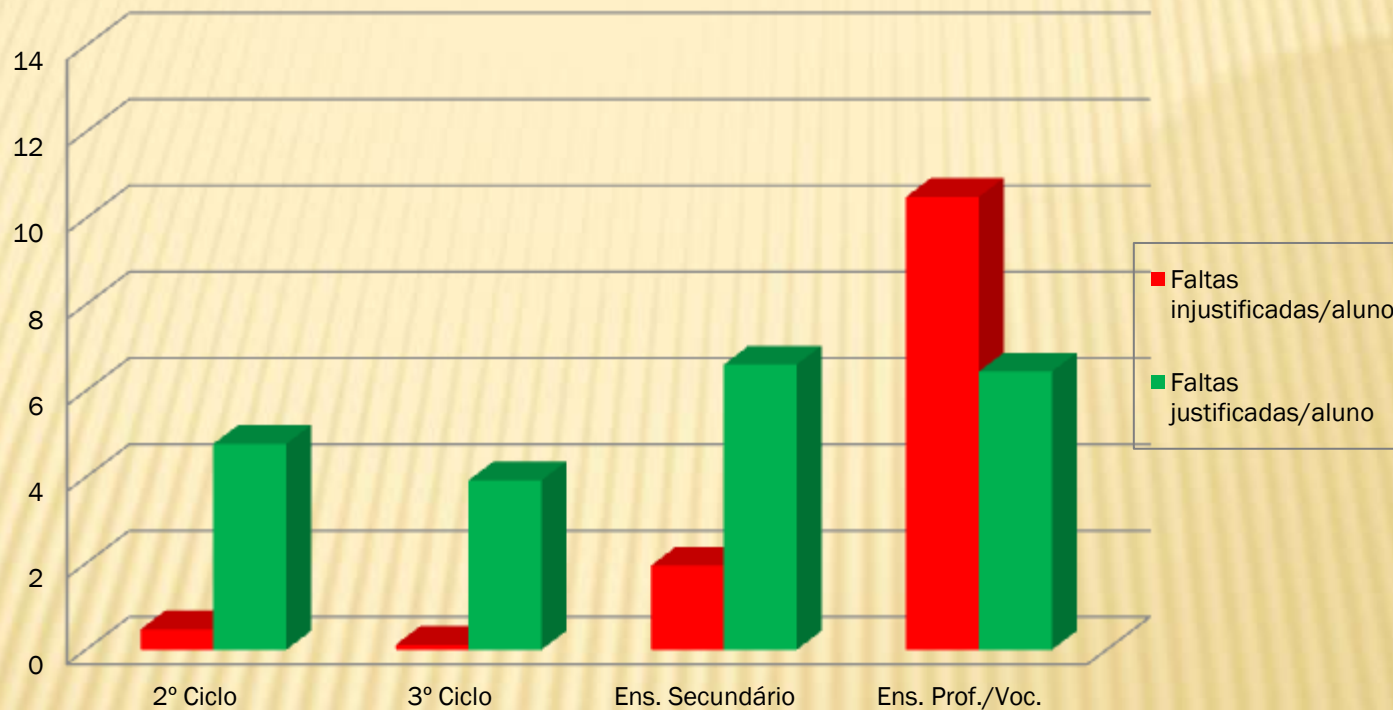


Fonte: Pautas 1º período

3. ASSIDUIDADE

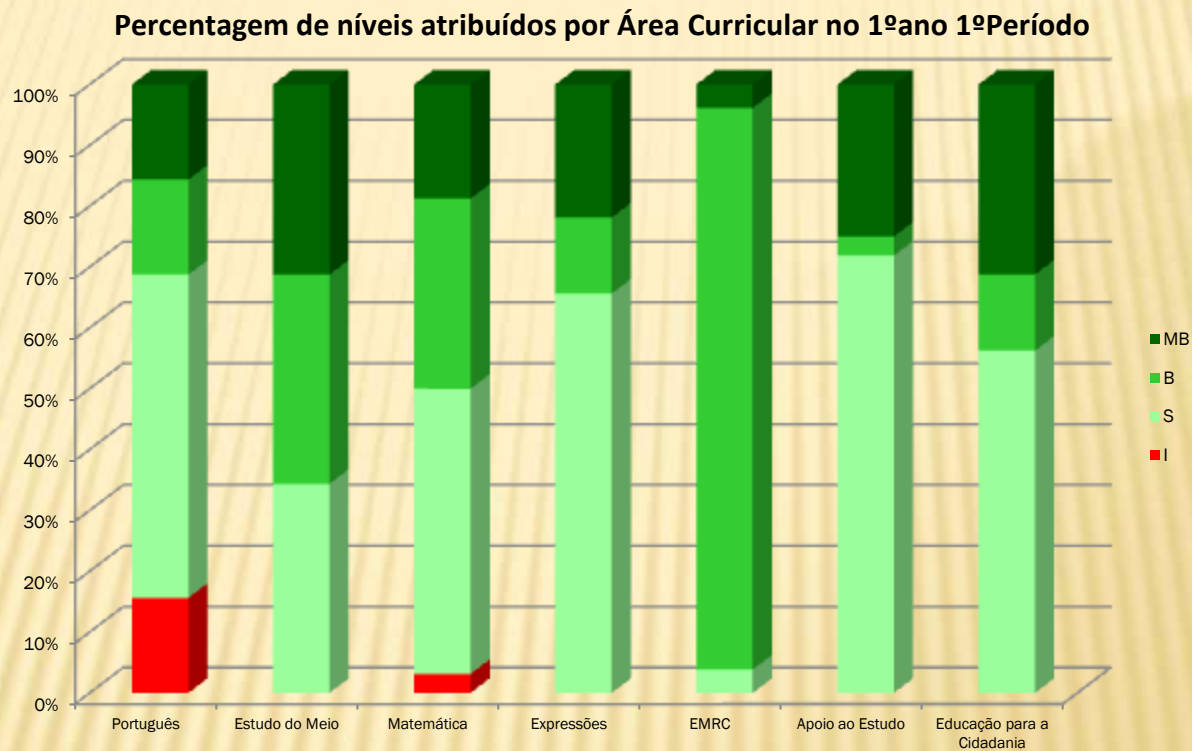
Nº de faltas/
aluno

Faltas por aluno por ciclo ou curso



Fonte: Atas 1º período

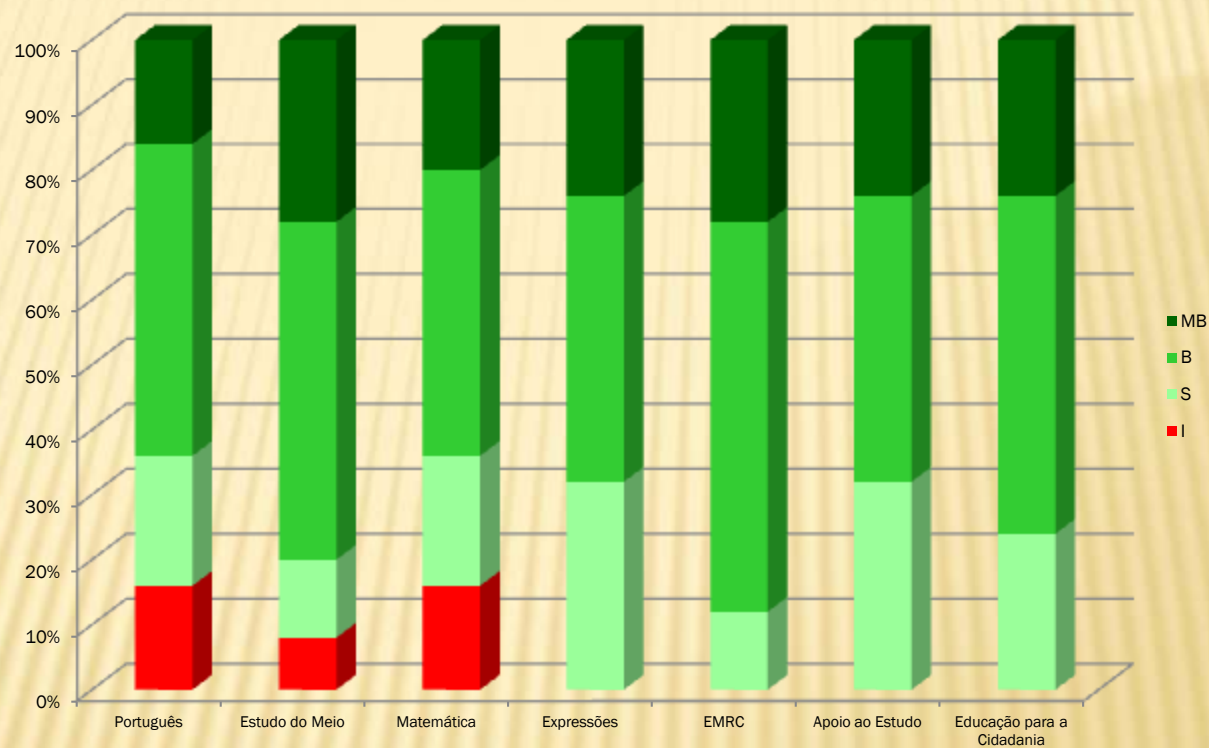
4. RESULTADOS ESCOLARES – ANÁLISE POR NÍVEIS/CLASSIFICAÇÕES



Fonte: Pauta 1ºperíodo

4. RESULTADOS ESCOLARES – ANÁLISE POR NÍVEIS/CLASSIFICAÇÕES

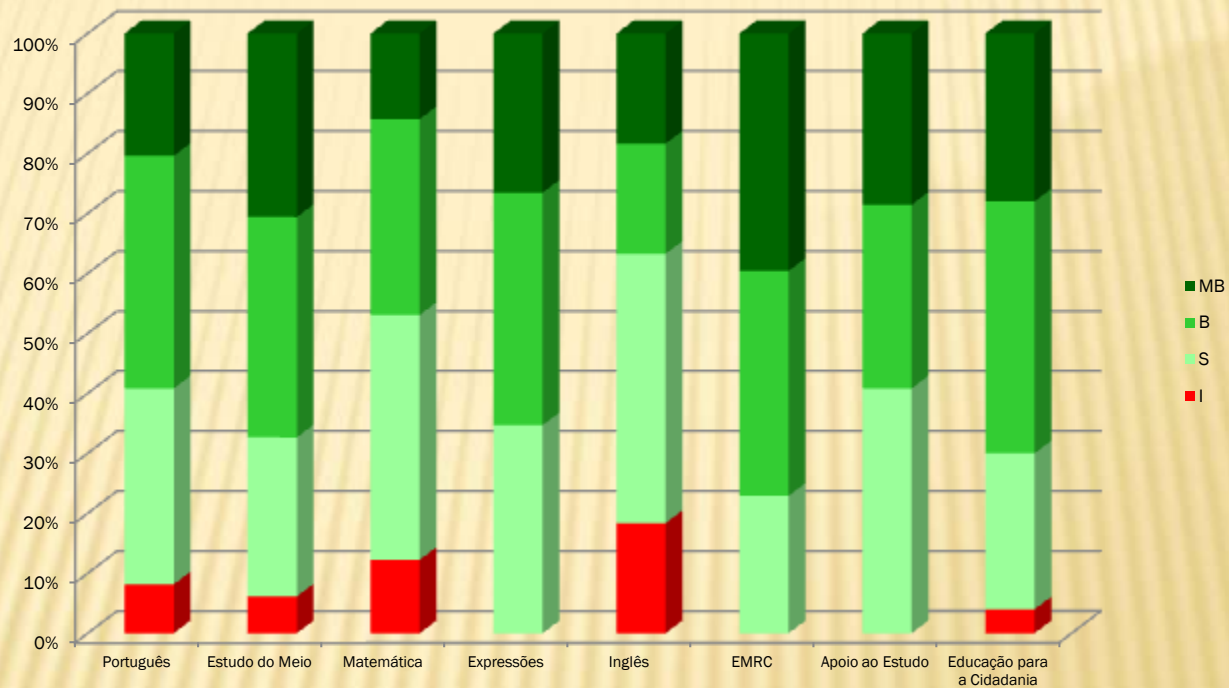
Percentagem de níveis atribuídos por Área Curricular no 2ºano 1ºPeríodo



Fonte: Pauta 1º período

4. RESULTADOS ESCOLARES – ANÁLISE POR NÍVEIS/CLASSIFICAÇÕES

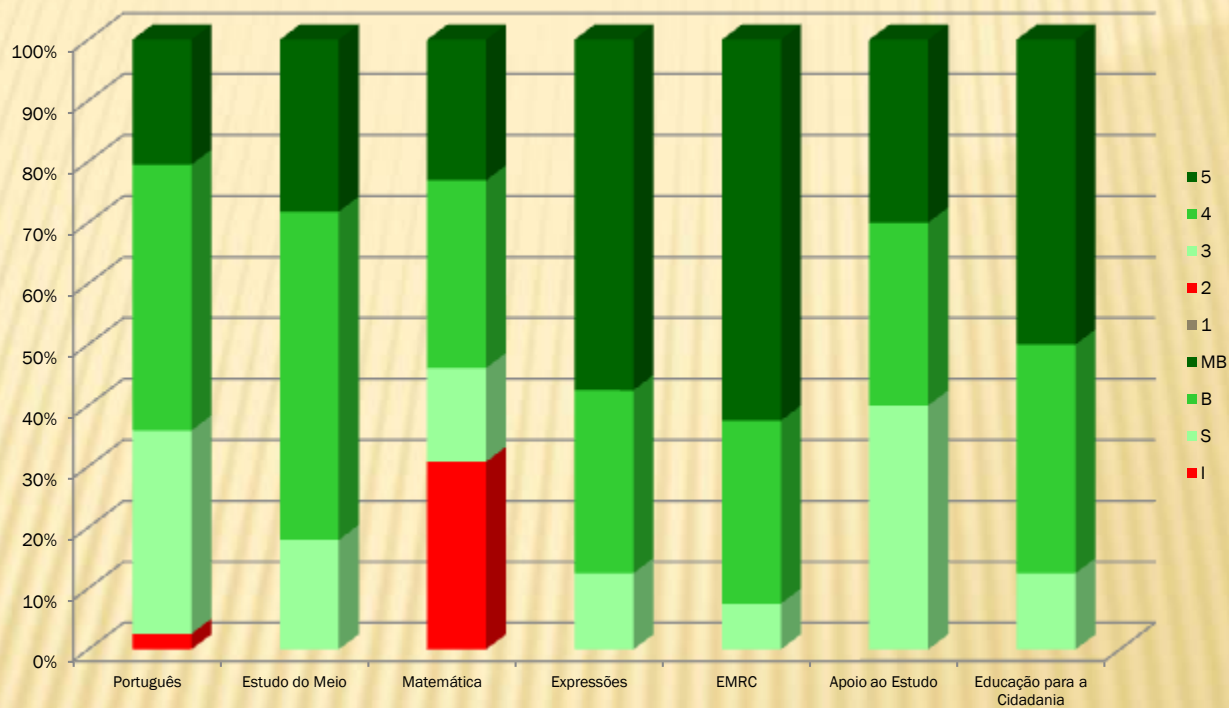
Percentagem de níveis atribuídos por Área Curricular no 3ºano 1ºPeríodo



Fonte: Pauta 1º período

4. RESULTADOS ESCOLARES – ANÁLISE POR NÍVEIS/CLASSIFICAÇÕES

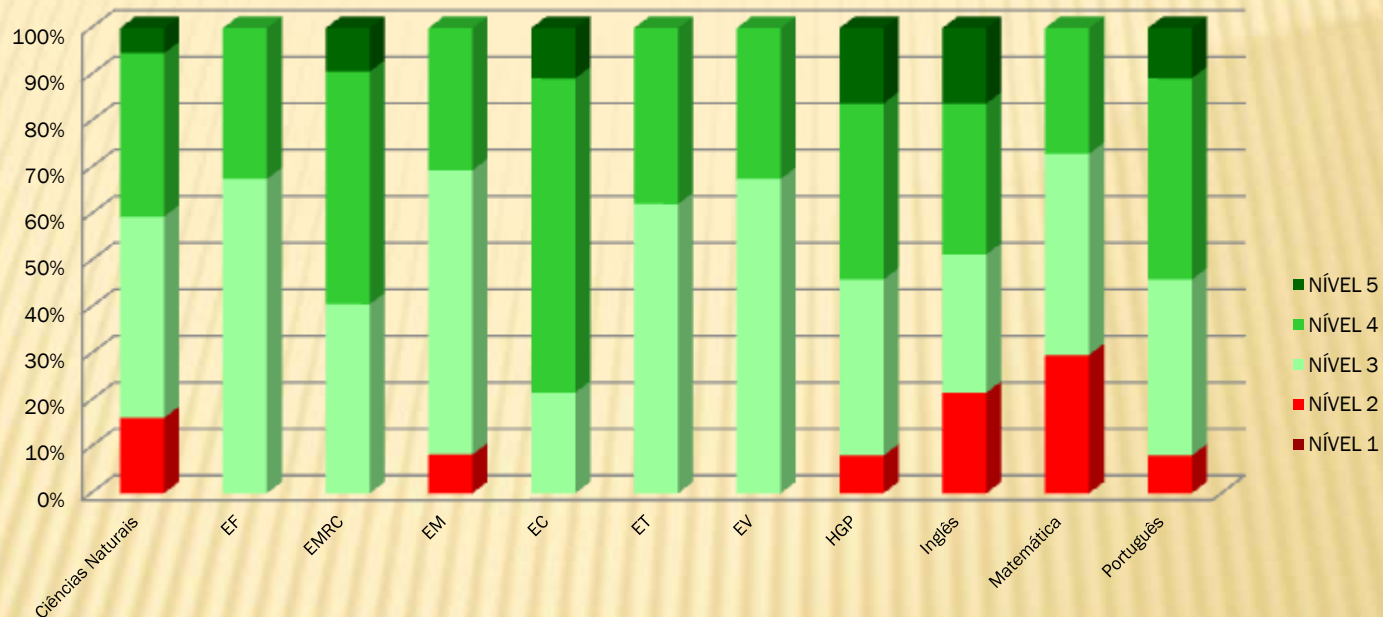
Percentagem de níveis atribuídos por Área Curricular no 4ºano 1ºPeríodo



Fonte: Pauta 1º período

4. RESULTADOS ESCOLARES – ANÁLISE POR NÍVEIS/CLASSIFICAÇÕES

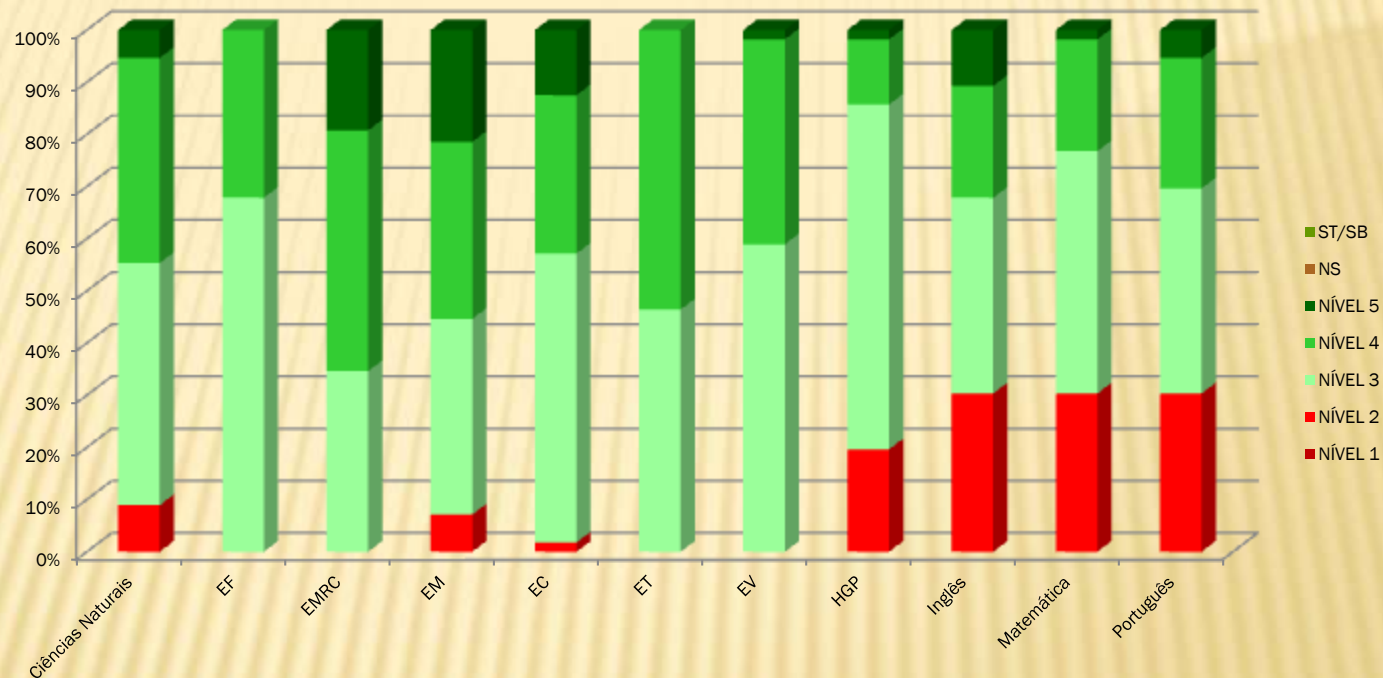
Percentagem de níveis atribuídos por disciplina no 5º ano 1º período



Fonte: Pauta 1º período

4. RESULTADOS ESCOLARES – ANÁLISE POR NÍVEIS/CLASSIFICAÇÕES

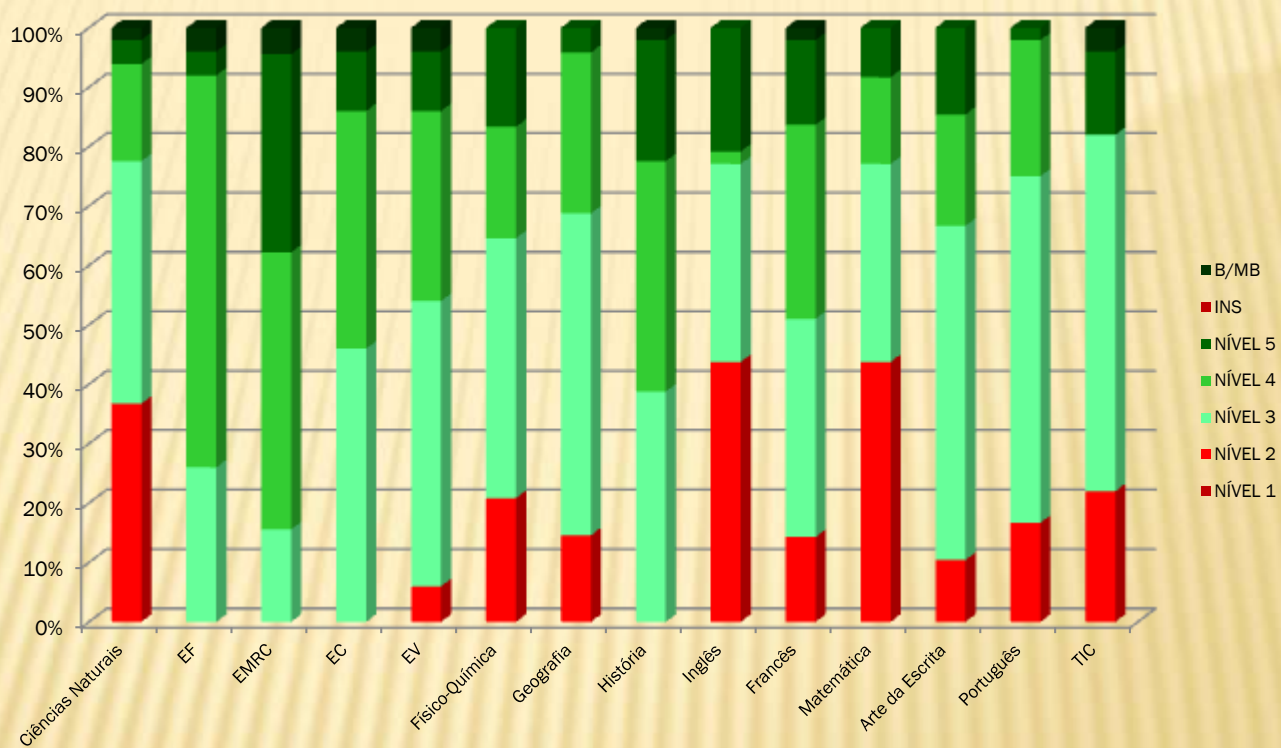
Percentagem de níveis atribuídos por disciplina no 6ºano 1ºPeríodo



Fonte: Pauta 1ºperíodo

4. RESULTADOS ESCOLARES – ANÁLISE POR NÍVEIS/CLASSIFICAÇÕES

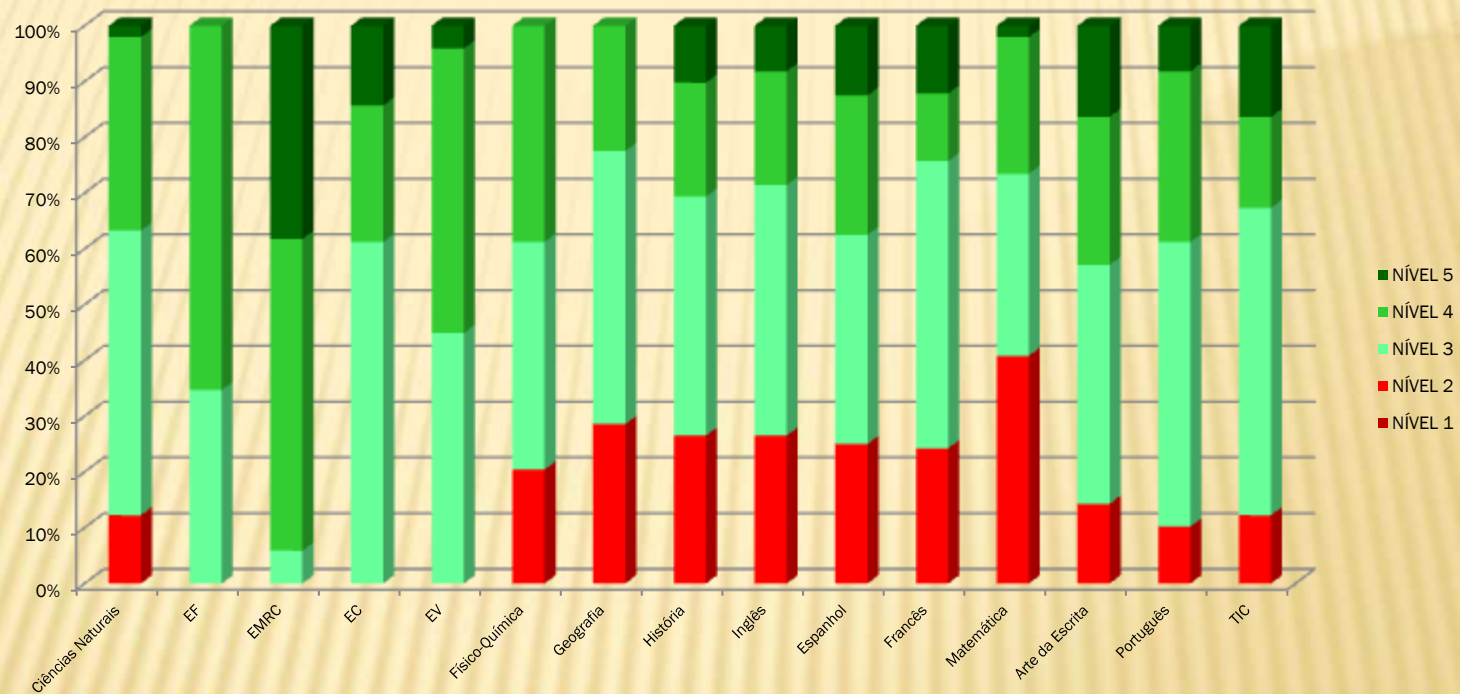
Percentagem de níveis atribuídos por disciplina no 7.ºano 1.ºPeríodo



Fonte: Pauta 1ºperíodo

4. RESULTADOS ESCOLARES – ANÁLISE POR NÍVEIS/CLASSIFICAÇÕES

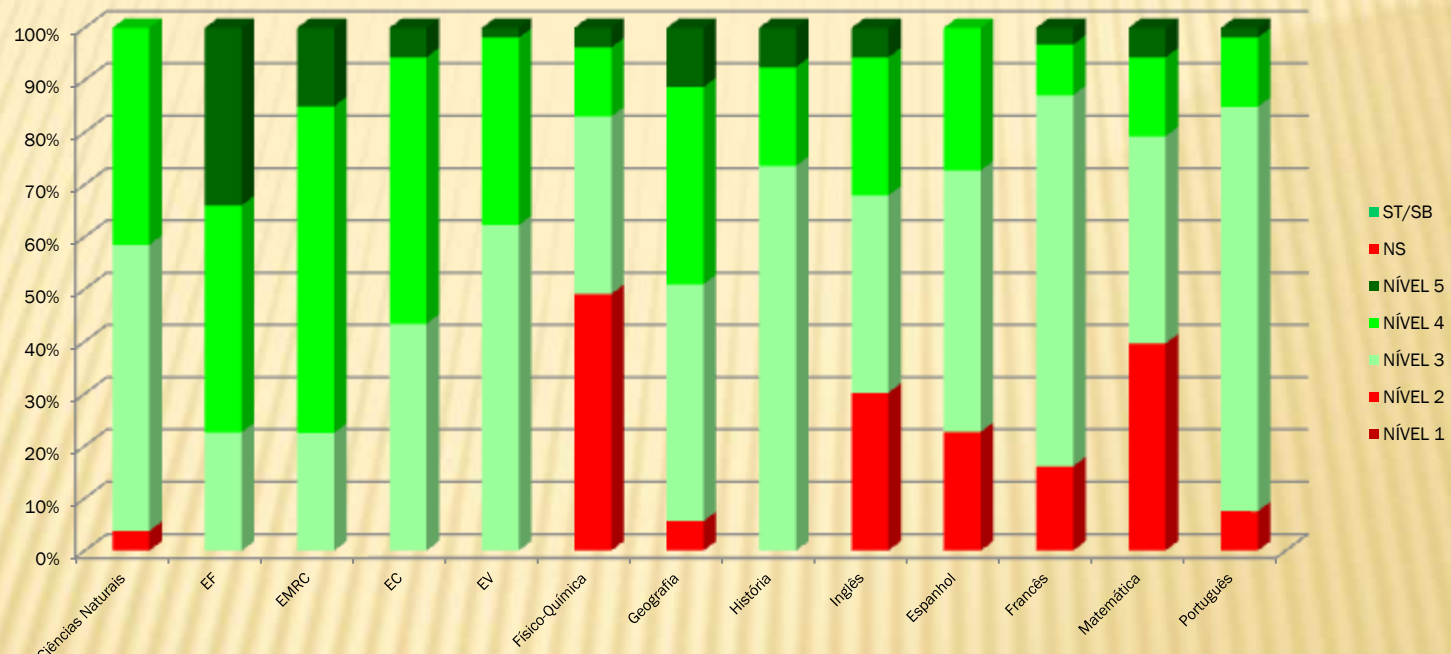
Percentagem de níveis atribuídos por disciplina no 8ºano 1ºPeríodo



Fonte: Pauta 1ºperíodo

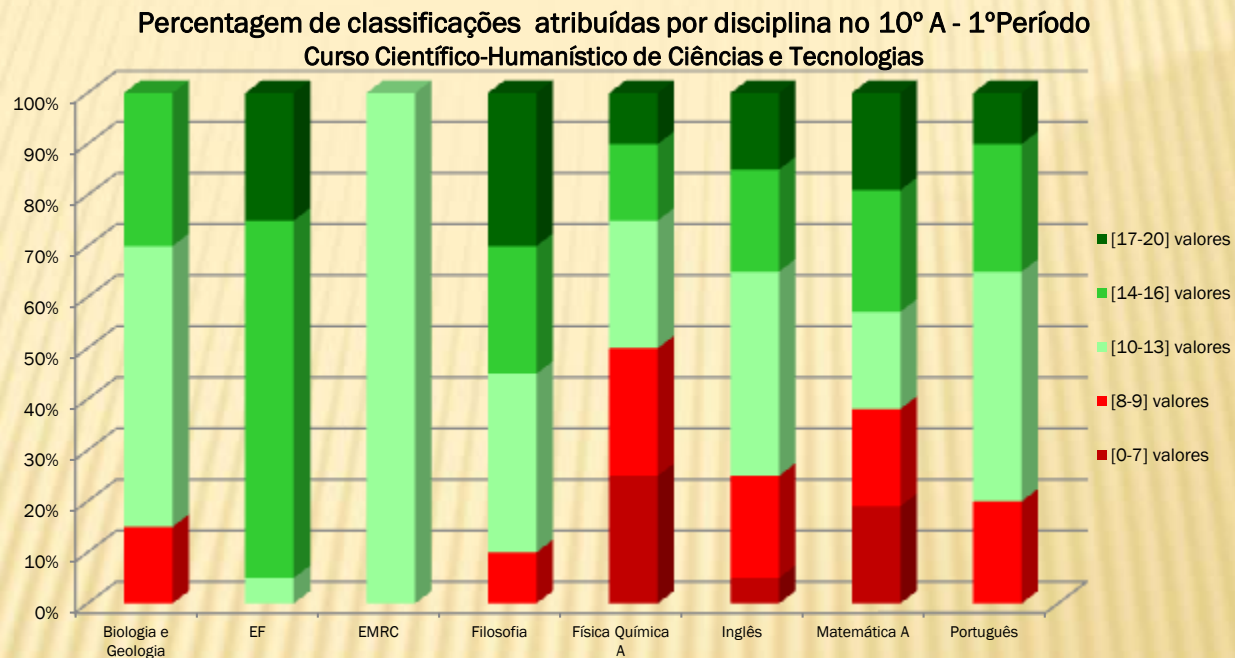
4. RESULTADOS ESCOLARES – ANÁLISE POR NÍVEIS/CLASSIFICAÇÕES

Percentagem de níveis atribuídos por disciplina no 9ºano 1ºPeríodo



Fonte: Pauta 1ºperíodo

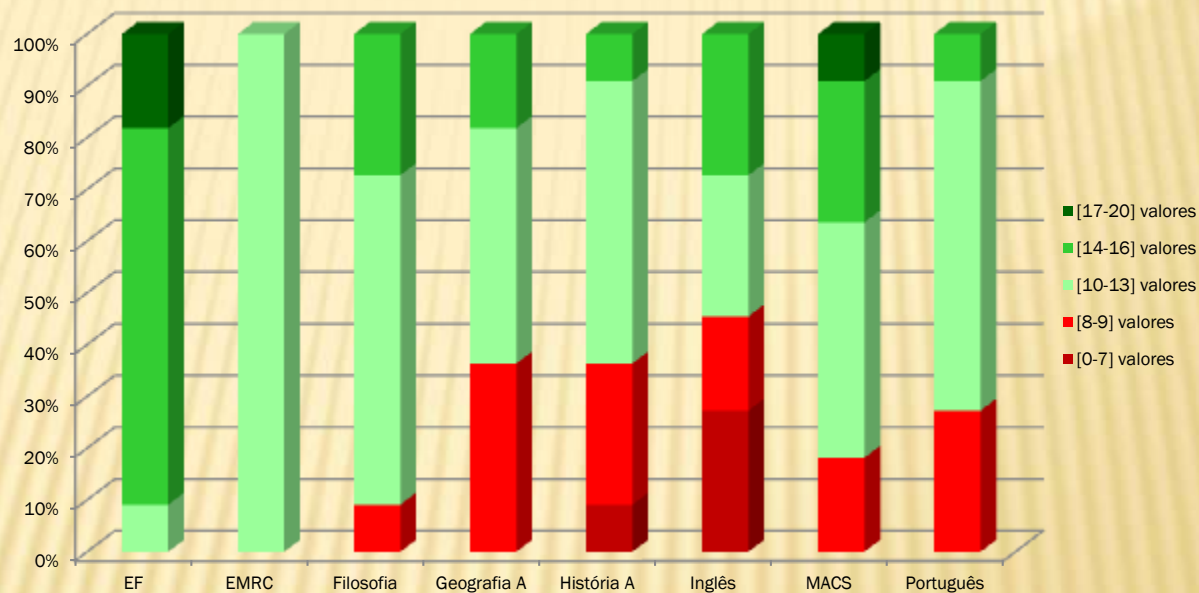
4. RESULTADOS ESCOLARES – ANÁLISE POR NÍVEIS/CLASSIFICAÇÕES



Fonte: Pauta 1º período

4. RESULTADOS ESCOLARES – ANÁLISE POR NÍVEIS/CLASSIFICAÇÕES

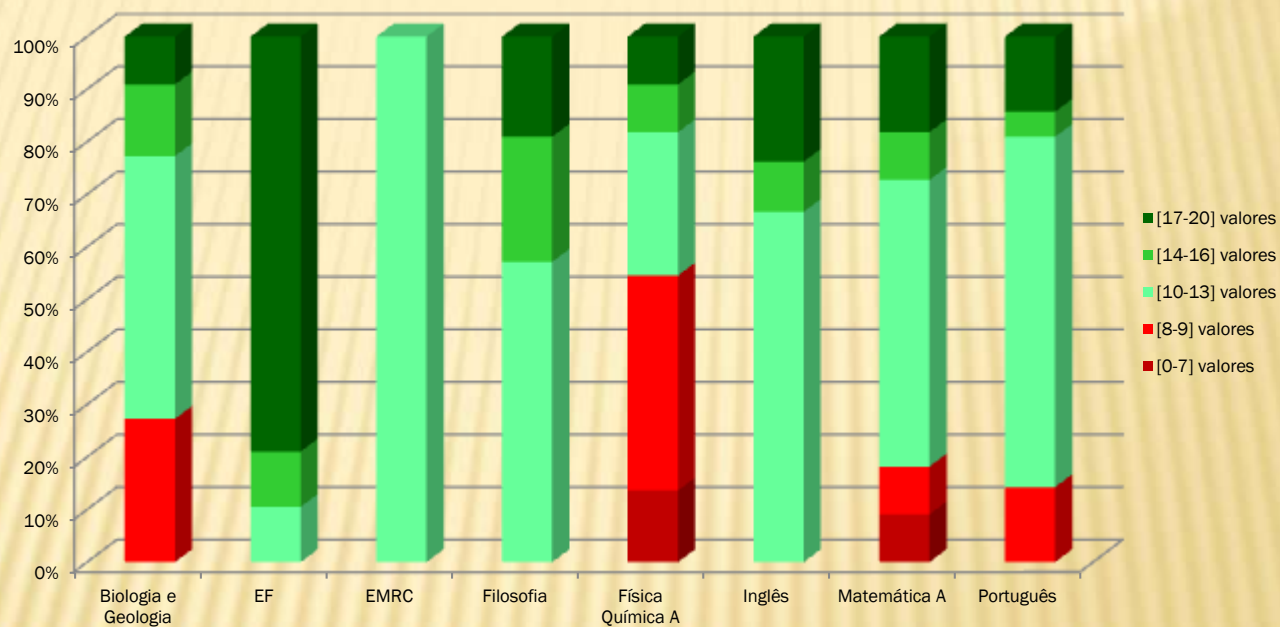
Percentagem de classificações atribuídas por disciplina no 10º B
Curso Científico-Humanístico de Línguas e Humanidades



Fonte: Pauta 1º período

4. RESULTADOS ESCOLARES – ANÁLISE POR NÍVEIS/CLASSIFICAÇÕES

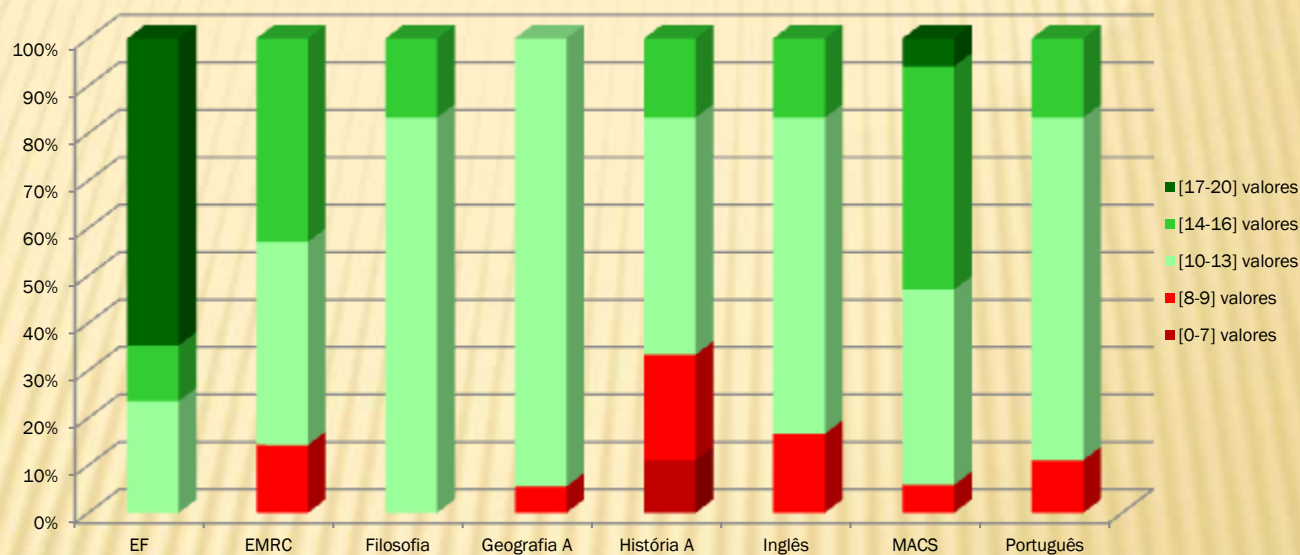
Percentagem de classificações atribuídas por disciplina no 11º A - 1º Período
Curso Científico-Humanístico de Ciências e Tecnologias



Fonte: Pauta 1º período

4. RESULTADOS ESCOLARES – ANÁLISE POR NÍVEIS/CLASSIFICAÇÕES

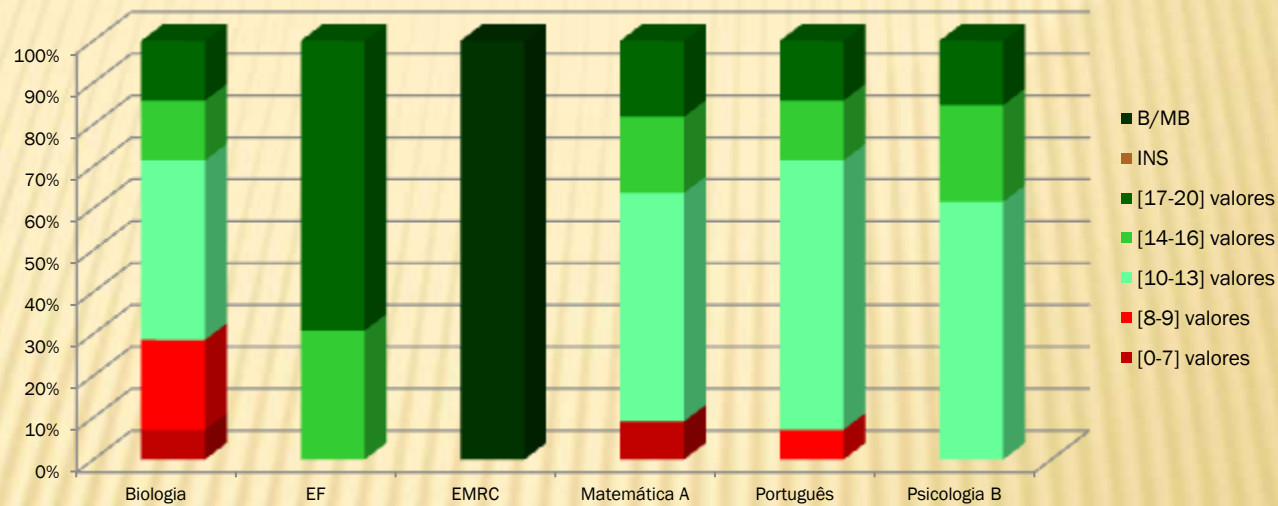
Percentagem de classificações atribuídas por disciplina no 11º B - 1º Período
Curso Científico-Humanístico de Línguas e Humanidades



Fonte: Pauta 1º Período

4. RESULTADOS ESCOLARES – ANÁLISE POR NÍVEIS/CLASSIFICAÇÕES

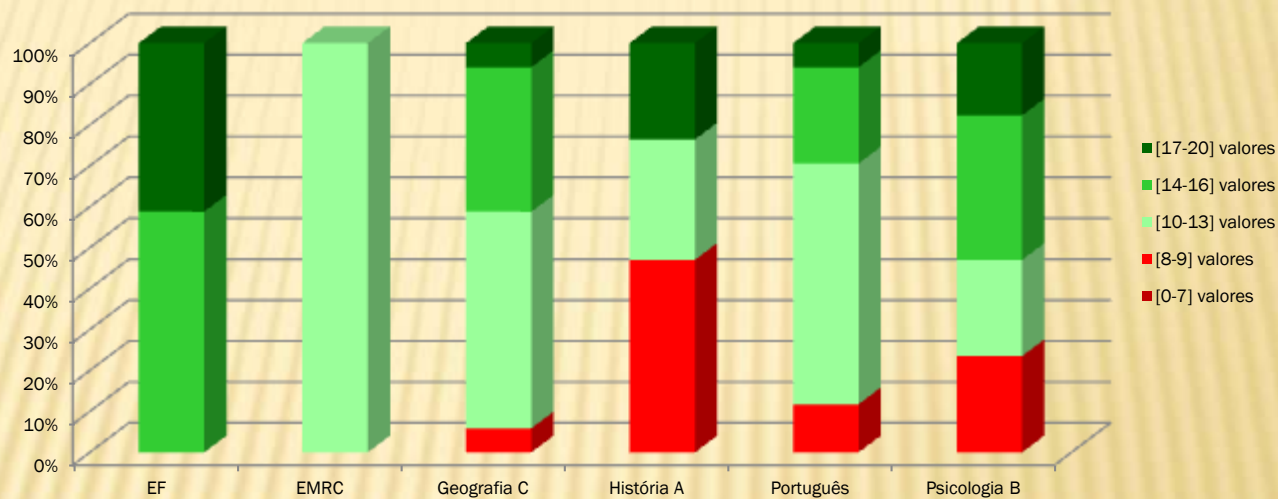
Percentagem de classificações atribuídas por disciplina no 12^ºA- 1^ºPeríodo
Curso Científico-Humanístico de Ciências e Tecnologias



Fonte: Pauta 1^ºPeríodo

4. RESULTADOS ESCOLARES – ANÁLISE POR NÍVEIS/CLASSIFICAÇÕES

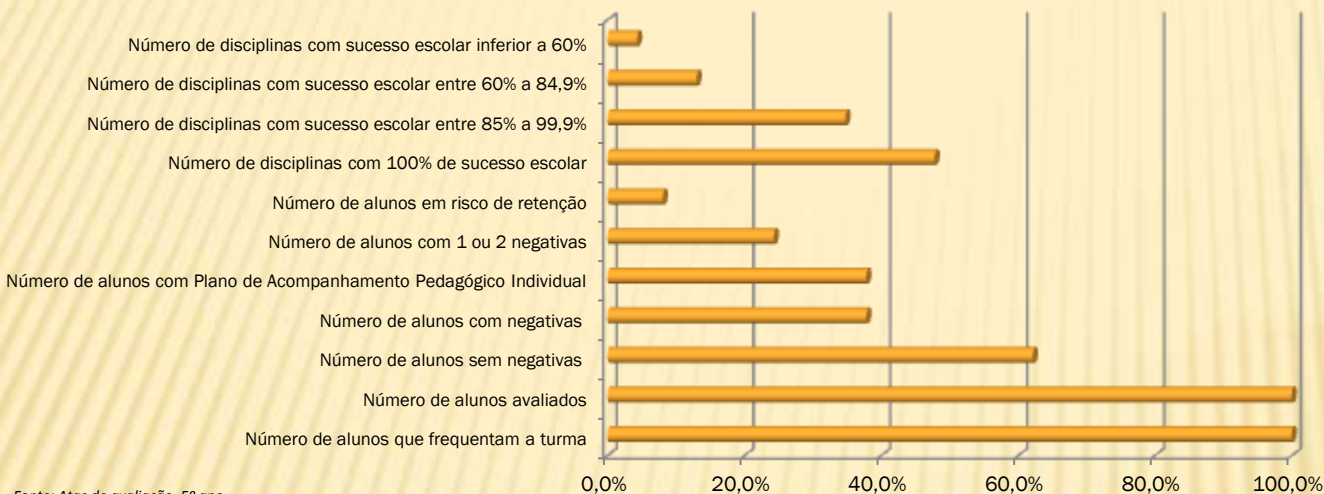
Percentagem de classificações atribuídas por disciplina no 12ºB - 1ºPeríodo
Curso Científico-Humanístico de Línguas e Humanidades



Fonte: Pauta 1ºPeríodo

4. RESULTADOS ESCOLARES – APROVEITAMENTO ESCOLAR GLOBAL

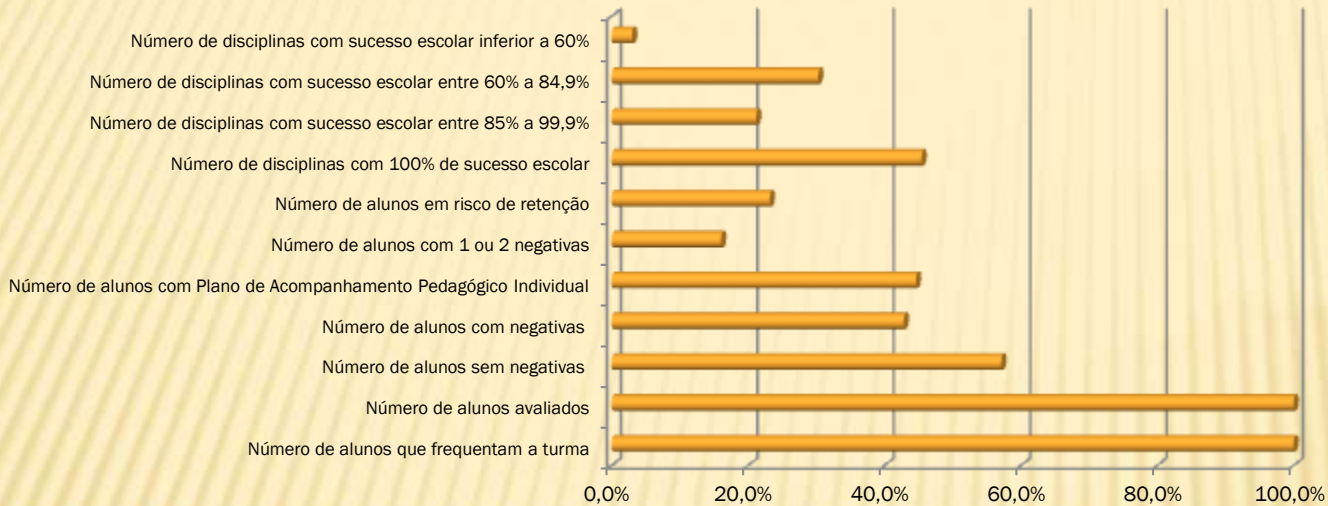
Aproveitamento escolar no 5º ano, 1º período



Fonte: Atas de avaliação 5º ano

4. RESULTADOS ESCOLARES – APROVEITAMENTO ESCOLAR GLOBAL

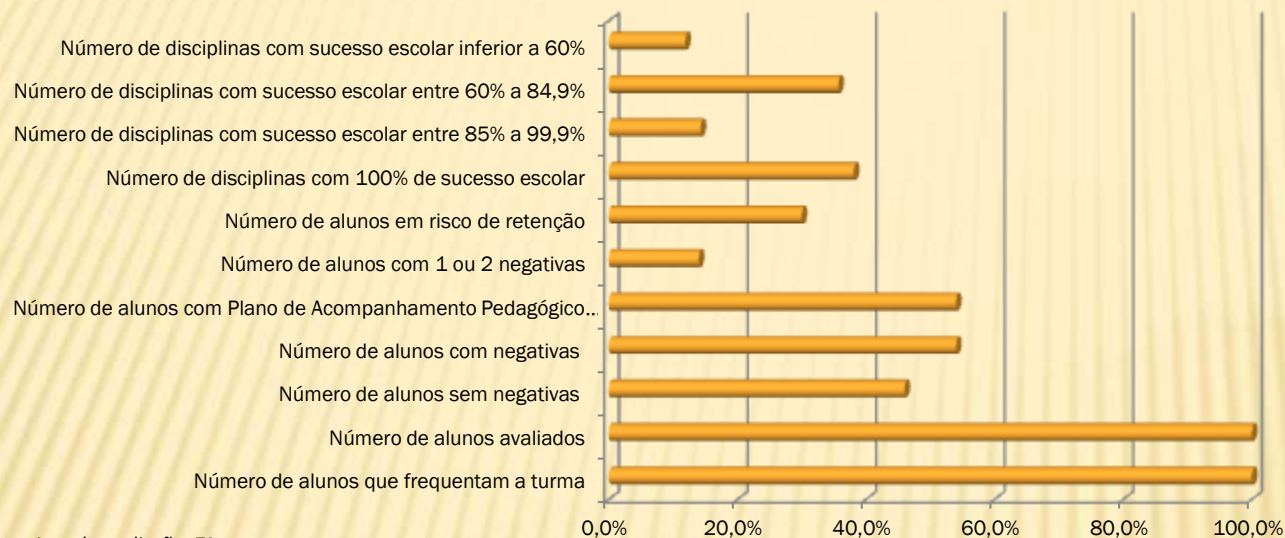
Aproveitamento escolar no 6º ano, 1º período



Fonte: Atas de avaliação 6º ano

4. RESULTADOS ESCOLARES – APROVEITAMENTO ESCOLAR GLOBAL

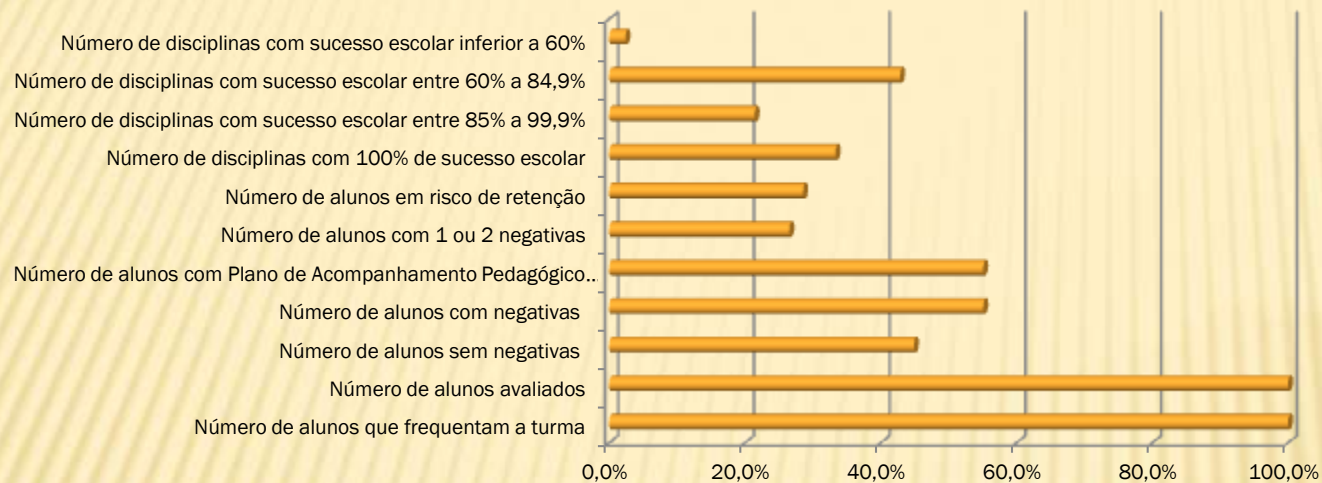
Aproveitamento escolar no 7º ano, 1º período



Fonte: Atas de avaliação 7º ano

4. RESULTADOS ESCOLARES – APROVEITAMENTO ESCOLAR GLOBAL

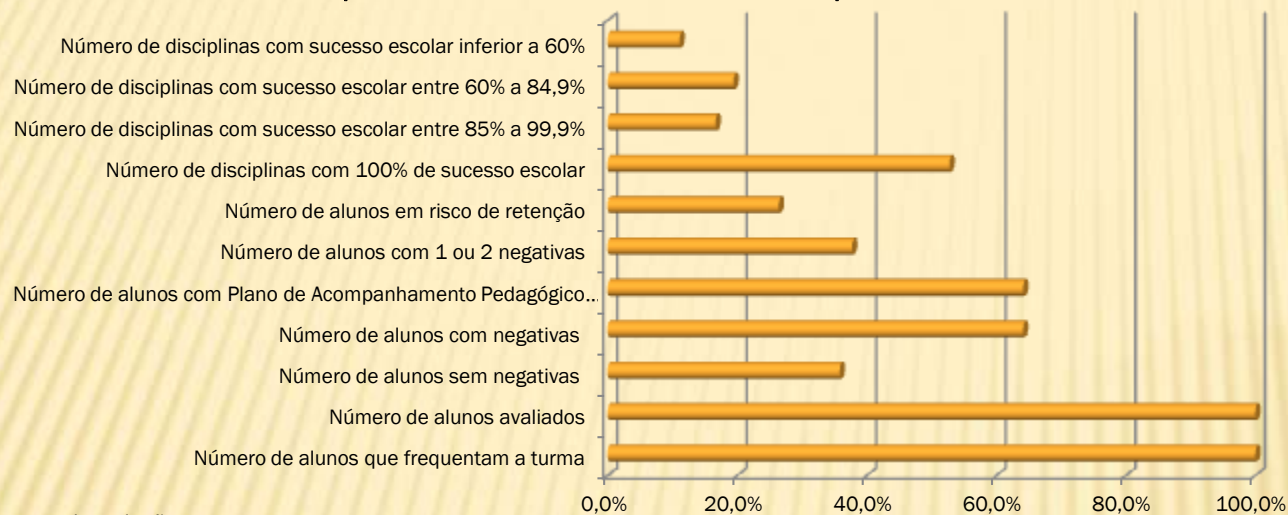
Aproveitamento escolar no 8º ano, 1º período



Fonte: Atas de avaliação 8º ano

4. RESULTADOS ESCOLARES – APROVEITAMENTO ESCOLAR GLOBAL

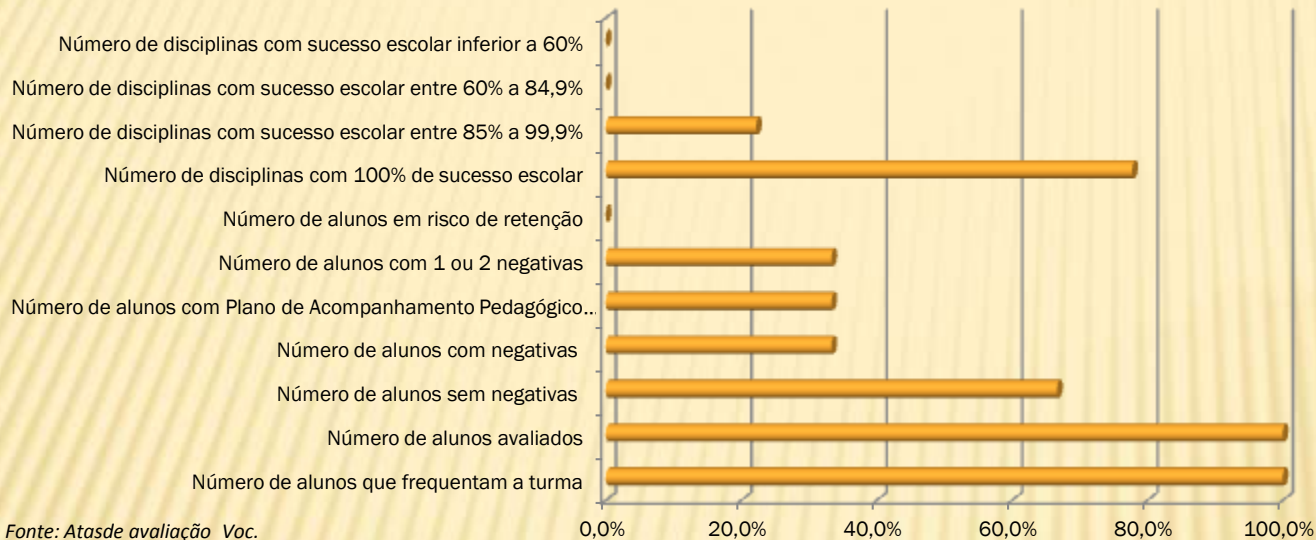
Aproveitamento escolar no 9º ano, 1º período



Fonte: Atas de avaliação 9º ano

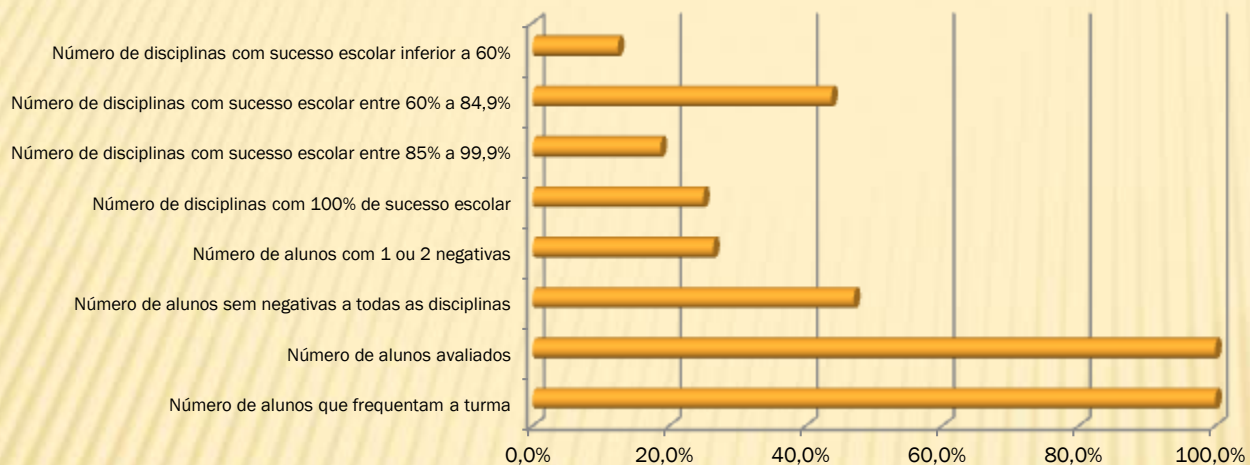
4. RESULTADOS ESCOLARES – APROVEITAMENTO ESCOLAR GLOBAL

Aproveitamento escolar no Curso Vocacional, 1º período



4. RESULTADOS ESCOLARES – APROVEITAMENTO ESCOLAR GLOBAL

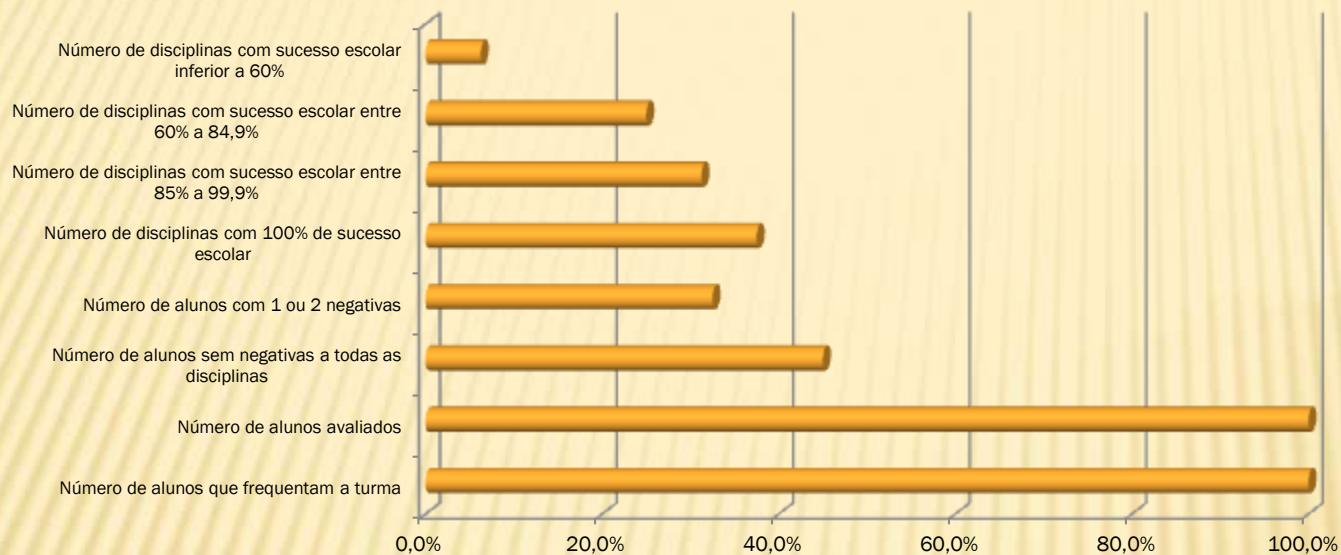
Aproveitamento escolar no 10º ano, 1º período



Fonte: Atas de avaliação 10º ano

4. RESULTADOS ESCOLARES – APROVEITAMENTO ESCOLAR GLOBAL

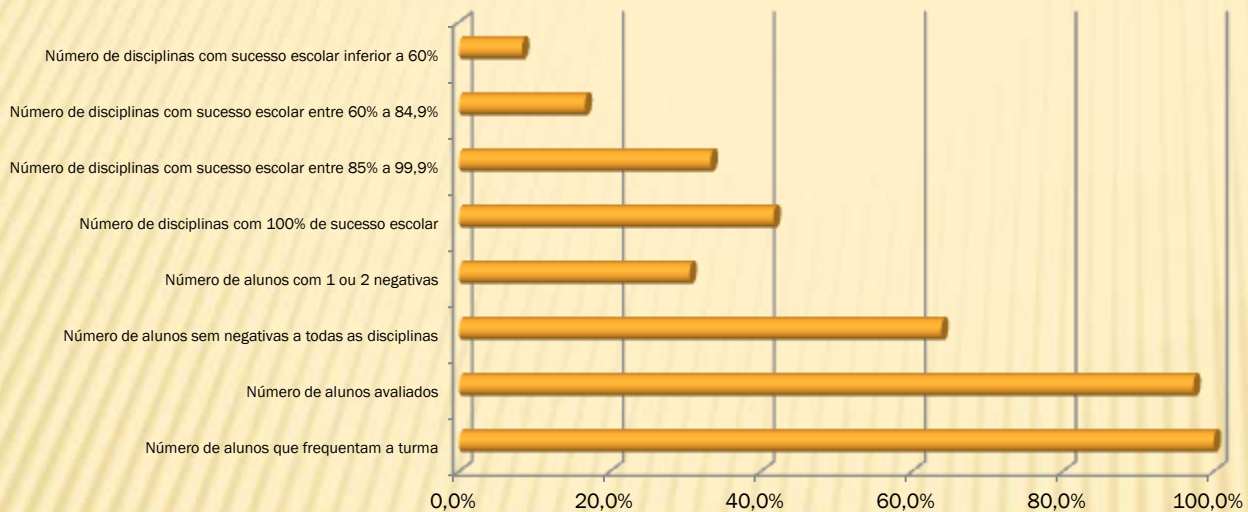
Aproveitamento escolar no 11º ano, 1º período



Fonte: Atas de avaliação 11º ano

4. RESULTADOS ESCOLARES – APROVEITAMENTO ESCOLAR GLOBAL

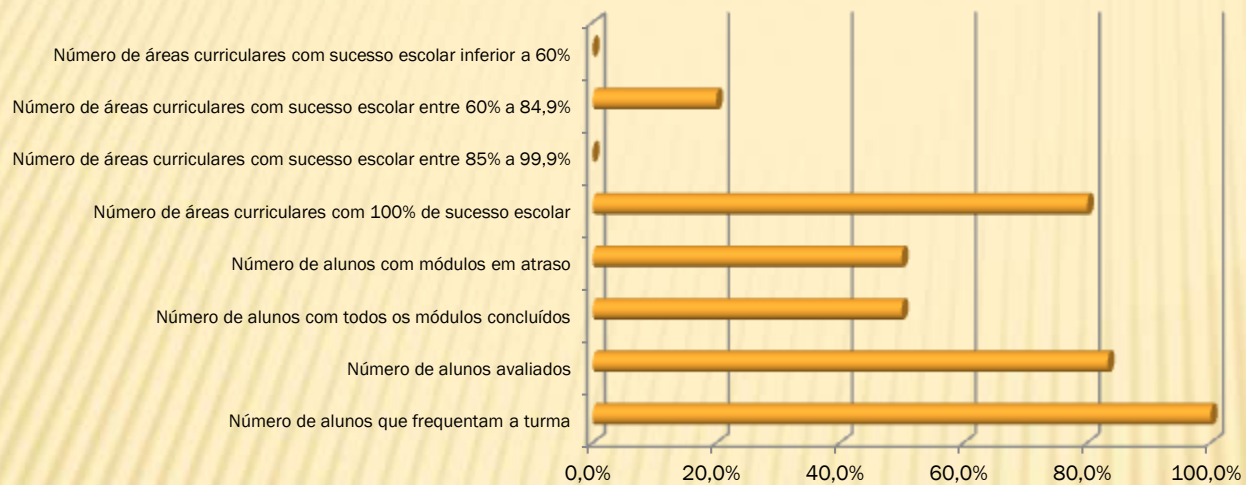
Aproveitamento escolar no 12º ano, 1º período



Fonte: Atas de avaliação 12º ano

4. RESULTADOS ESCOLARES – APROVEITAMENTO ESCOLAR GLOBAL

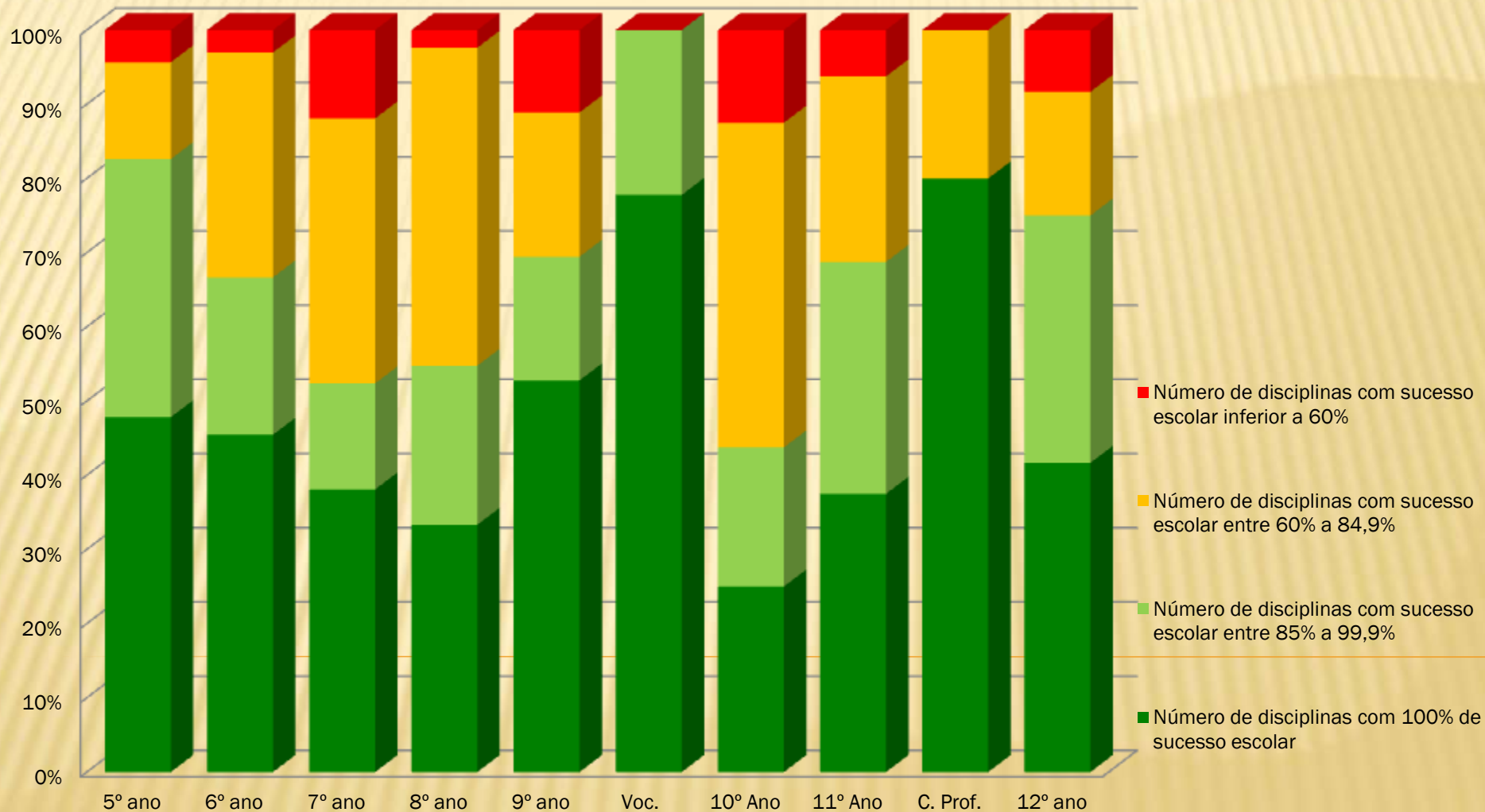
Aproveitamento escolar no Curso Profissional, 1º período



Fonte: Atas de avaliação

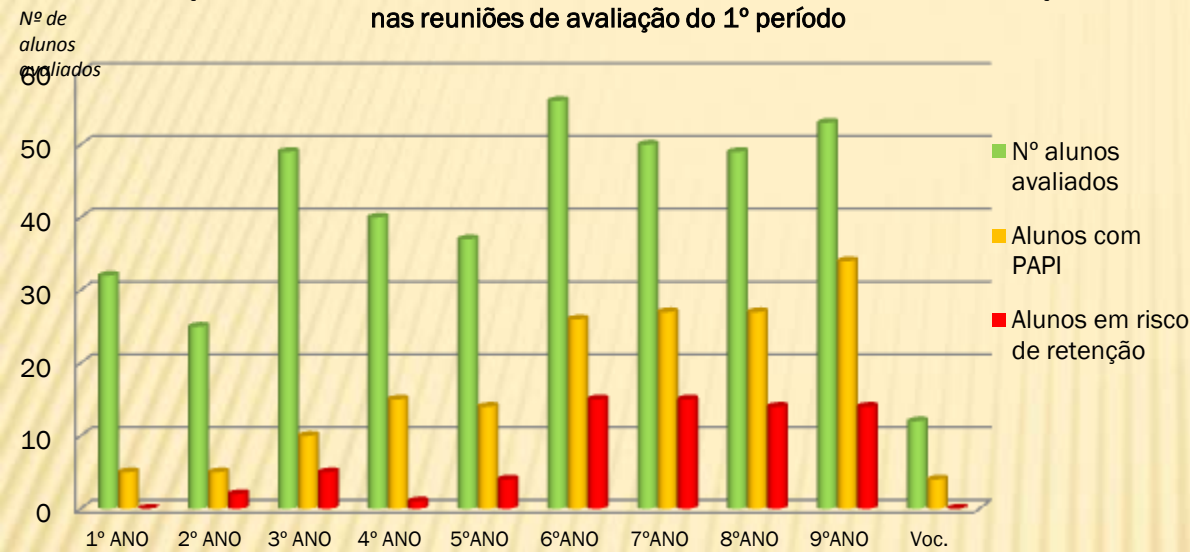
4. RESULTADOS ESCOLARES – APROVEITAMENTO ESCOLAR GLOBAL

Sucesso educativo das disciplinas por ano de escolaridade ou curso - 1º período



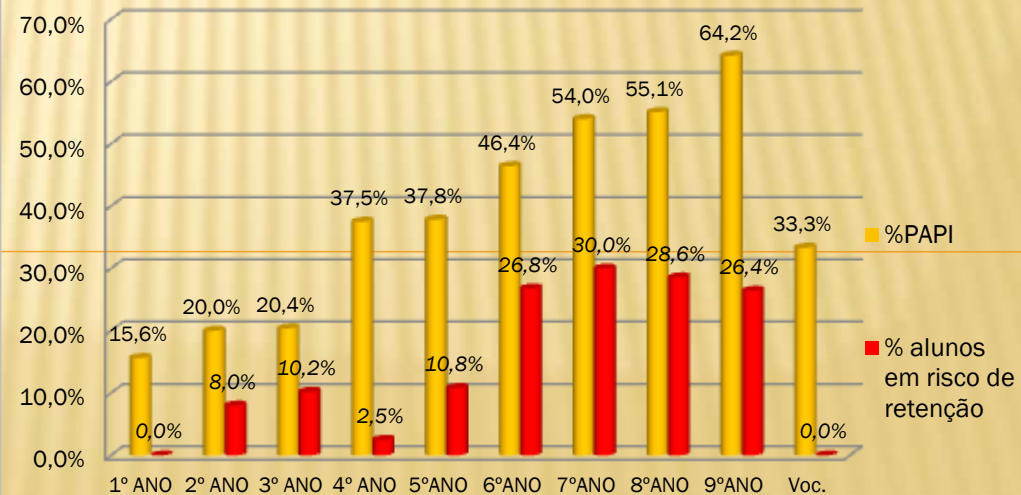
4. RESULTADOS ESCOLARES – PLANOS DE ACOMPANHAMENTO PEDAGÓGICO INDIVIDUAL

Relação entre os alunos avaliados e os alunos com PAPI, e em risco de retenção nas reuniões de avaliação do 1º período



Fonte: Atas 1º período

Percentagem de alunos com planos de acompanhamento pedagógico individual, nas reuniões de avaliação do 1º período

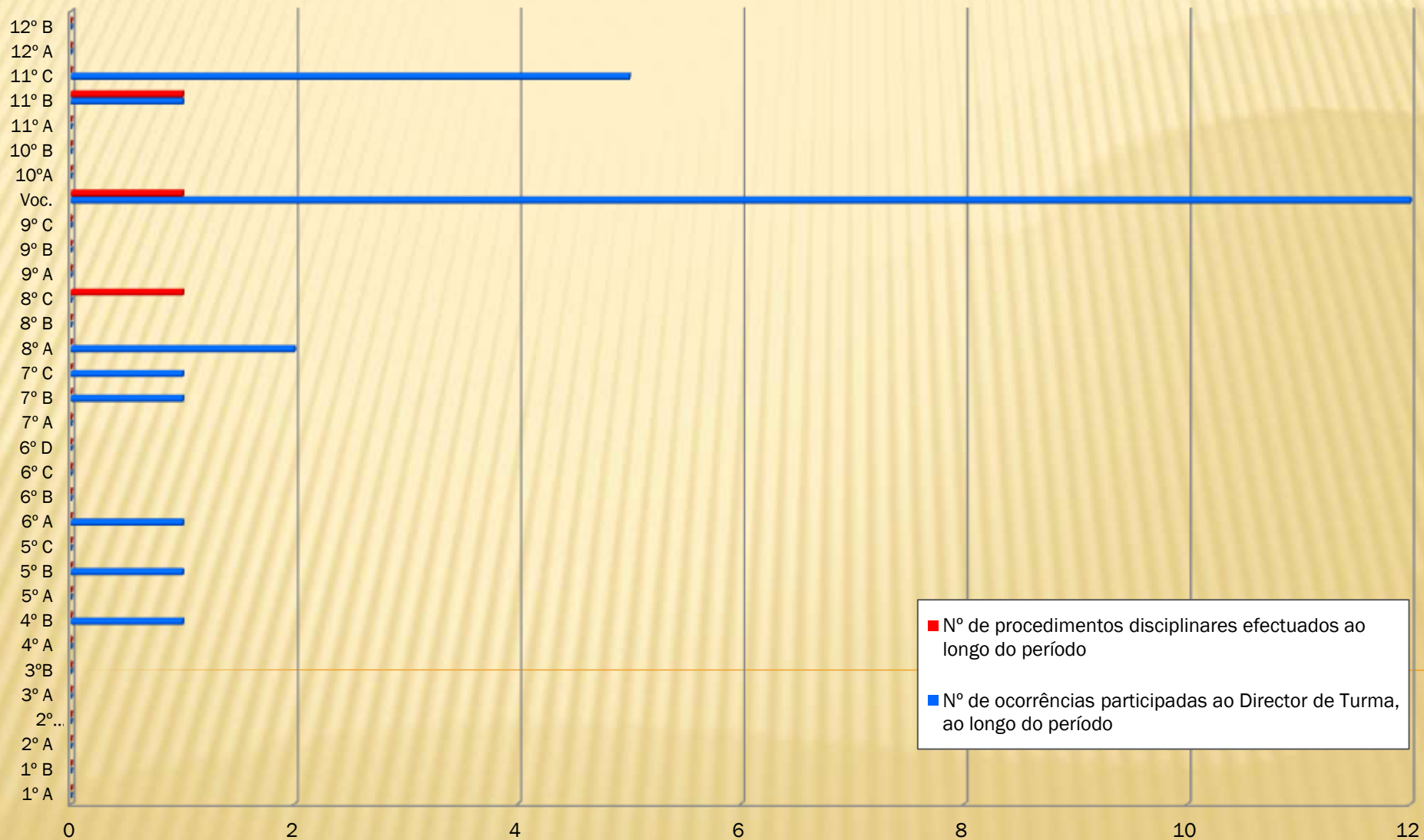


Fonte: Atas 1º período

Nota: Consideraram-se alunos em risco de retenção quando apresentam mais de 3 avaliações negativas nos anos não terminais, ou 3 se for simultaneamente Português e Matemática; Português e Matemática nos 4º, 6º e 9º anos. No 1º ano só há lugar a retenção por ultrapassagem do limite de faltas.

5. Ocorrências participadas e procedimentos disciplinares

Ocorrências participadas e procedimentos disciplinares, 1º período



6. PROGRAMA METAS 2015 – METAS PARA O PRESENTE ANO LETIVO

METAS - Resultados de provas e exames nacionais – Língua Portuguesa e Matemática (%)

Provas /exames	P 4º	Mat 4º	P 6º	Mat 6º	P 9º	Mat 9º	P 12º	Mat 12º
Meta	88.5	93.9	75.7	63.9	76.2	50.0	73,6	69.0
Resultado								

METAS - Taxas de repetência por ano de escolaridade (%)

Anos	1º	2º	3º	4º	5º	6º	7º	8º	9º	10º	11º	12º
Meta	0	4.4	0	1.5	2	1.4	8.6	0	12	7.7	8	20
Resultado												

METAS - Taxas de desistência aos 14, 15 e 16 anos (%)

Anos	14	15	16
Meta	0.0	1.6	3.7
Resultado			

6. RESULTADOS ESCOLARES OBTIDOS

PROGRAMA TEIP – METAS PARA O PRESENTE ANO LETIVO

METAS - Resultados de provas e exames nacionais – Português e Matemática (% de positivas) (Distância da taxa de sucesso para o valor nacional)

Provas /exames	P 4°	Mat 4°	P 6°	Mat 6°	P 9°	Mat 9°	P 12°	Mat 12°
Meta	-5,0	-3,85	-7,8	-9,11	-19,34	-9,43	-5,0	-7,69
Resultado								

METAS - Taxas de repetência por ano de escolaridade (%)

Anos	1°	2°	3°	4°	5°	6°	7°	8°	9°	10°	11°	12°
Meta	7,5	7,5	7,5	7,5	5,36	5,36	10,0	10,0	10,0	11,17	11,17	11,17
Resultado												

METAS – Interrupção precoce do percurso escolar (%)

Anos	2° Ciclo	3° Ciclo	Ens. Sec.
Meta	0,8	0,85	7,07
Resultado			

METAS – Indisciplina (medidas disciplinares/aluno)

Anos	Global
Meta	0,15
Resultado	

6.1. PROJETO “A MELHOR TURMA DA ESCOLA”

				1º PERÍODO						
		Nº de alunos	Pontos iniciais	Faltas injustificadas	Nº participações disciplinares	Dias de aplicação med. disciplinar	Dias de suspensão	Classificações negativas	Classificações superiores a 16 ou níveis 5	TOTAL
1	5A	20	200					11	20	200,9
2	7C	18	200		1			34	39	200,28
3	11A	22	200	14				25	35	200,27
4	9C	17	200					20	20	200
5	7A	16	200					27	25	199,75
6	12B	20	200	9				15	16	199,65
7	6B	18	200					25	20	199,44
8	8B	17	200	14				28	30	199,41
9	10A	21	200					32	22	199,05
10	9B	14	200					23	11	198,29
11	9A	22	200					39	17	198
12	6A	19	200		1			28	10	197,84
13	8A	16	200		2			35	22	197,75
14	10B	13	200					19	3	197,54
15	5B	17	200	1	1			23	5	197,53
16	12A	19	200	69				6	17	197,53
17	6C	19	200	43				19	14	197,21
18	11C	12	200	18	5			7	8	196,58
19	7B	16	200	2	1			50	21	195,94
20	11B	18	200	26	1	6		14	12	194,72
21	8C	16	200	2		6		37	7	192,38
22	VOC.	12	200	113	12	5	3	4	20	180,33
TOTAL		382		311	24	17	3	521	394	

1. Cada turma começa com um plafond de 200 pontos que vão sendo descontados/acrescentados do seguinte modo:

- 1 ponto por cada falta injustificada;
- 5 pontos por cada participação disciplinar;
- 10 pontos por cada dia de aplicação de medida disciplinar;
- 15 pontos por cada dia de suspensão decorrente de procedimento disciplinar;
- 2 pontos por cada nível inferior a 3 ou classificação inferior a 10 valores, bem como por cada módulo em atraso, no final de cada período de atividade letiva.
- 2 pontos por cada nível 5 ou classificação superior a 16 valores no final de cada período de atividade letiva.
- 15 pontos por cada aluno admitido ao quadro de mérito escolar e social, no final de cada ano letivo.

2. Em cada período de atividade letiva, será atribuída uma bonificação de 6, 4 e 2 pontos às turmas que obtiverem, respetivamente, a primeira, a segunda e a terceira melhores médias de classificações/níveis.

2.1.3. A melhor média das classificações/níveis, em cada período letivo, é calculada através da média aritmética da classificação obtida em todas as disciplinas do plano de estudos do respetivo curso.

7. ANÁLISE GLOBAL

7.1. ASPETOS POSITIVOS

- ✓ Elevada percentagem de aulas dadas em todos os anos de escolaridade (média igual ou superior a 93%).
- ✓ Os 2.º, 3.º ciclos e Ensino Secundário apresentam um número médio de faltas injustificadas inferior a dois por aluno, à exceção do Profissional/Vocacional.
- ✓ Redução, em relação ao 1.º período do ano anterior, das faltas injustificadas de cerca de 17% (ver Projeto “A melhor Turma da Escola”).
- ✓ No 1.º, 2.º e 3.º anos nenhuma disciplina apresenta valores superiores a 20% de avaliações negativas.
- ✓ No 9.º Ano e Cursos Vocacional e Profissional é onde se verifica mais disciplinas com 100% de sucesso escolar (mais de 50%).
- ✓ Uma percentagem de 50% ou mais dos alunos não apresenta qualquer avaliação negativa nos 5.º, 6.º, 12.º anos e Vocacional.
- ✓ Redução de avaliações negativas, em relação ao 1.º período do ano anterior, em cerca de 15% (ver Projeto “A melhor Turma da Escola”).
- ✓ Aumento, em relação ao 1.º período do ano anterior, dos níveis cinco ou classificações superiores a dezasseis, em cerca de 3,4% (ver Projeto “A melhor Turma da Escola”).
- ✓ Existem 167 alunos com Planos de Acompanhamento Pedagógico Individual no Agrupamento (no ano letivo anterior eram 176). Em risco de retenção existem 70 alunos (no ano letivo anterior eram 72).
- ✓ Existe uma ligeira melhoria na percentagem de alunos em risco de retenção (18% no 1º período do ano anterior e 17,4% no presente ano)
- ✓ Diminuiu, em relação ao 1.º período do ano anterior, em 27,3% o número de ocorrências participadas (ver projeto “A Melhor Turma da Escola”).

7. ANÁLISE GLOBAL

7.2. ÁREAS DE MELHORIA

✓ Em algumas disciplinas a percentagem de aulas dadas é inferior a 90%, a saber:

- **5.º ano** – Educação Física 87% e Educação Musical 85%.
- **6.º ano** – Educação Musical 85%.
- **7.º ano** – História 83% e Educação Física 86%.
- **9.º ano** – Educação Física 55%.
- **Vocacional** – Floricultura e Jardinagem 87%
- **11.º ano** – Educação Física 56%.
- **11.º C** – Silvicultura e Operações Florestais 83% em ambas.

Estes dados devem-se, principalmente, a alguns docentes estarem de atestado médico.

✓ O Vocacional e 11.º C apresentam um valor igual ou superior a quatro faltas injustificadas por aluno (10,5 faltas/aluno).

✓ Verificam-se resultados escolares iguais ou superiores a 20% de avaliações negativas nas seguintes disciplinas/anos (por ordem decrescente de insucesso em cada ano):

- **4.º ano** - Matemática;
- **5.º ano** – Matemática e Inglês;
- **6.º ano** – Inglês, Matemática e Português;
- **7.º ano** – Inglês, Matemática, Ciências Naturais, TIC e Físico-Química;
- **8.º ano** – Matemática, Geografia, História, Inglês, Espanhol e Francês;
- **9.º ano** – Físico-Química, Matemática, Inglês e Espanhol;
- **10.º A** – Física e Química A (cerca de 50% de avaliações negativas e mais de 20% de classificações iguais ou inferiores a sete valores), Matemática A e Inglês;
- **10.º B** – Inglês (cerca de 40% de avaliações negativas e mais de 25% de classificações iguais ou inferiores a sete valores), História A, Geografia A e Português;
- **11.º A** – Física e Química A (cerca de 50% de avaliações negativas e cerca de 10% de classificações iguais ou inferiores a sete valores) e Biologia e Geologia;
- **11.º B** – História A;
- **12.º A** – Biologia;
- **12.º B** – História A (cerca de 40% de avaliações negativas) e Psicologia B.

7. ANÁLISE GLOBAL

7. 2. ÁREAS DE MELHORIA

- ✓ Não apresentam qualquer nível 5 (ou MB) ou classificações superiores a 16 valores:
 - **5.º ano** – Educação Física, Educação Musical, Educação Tecnológica, Educação Visual e Matemática.
 - **6.º ano** – Educação Física e Educação Tecnológica.
 - **8.º ano** – Educação Física, Físico-Química e Geografia.
 - **9.º ano** – Ciências Naturais e Espanhol.
 - **10.º A** – Biologia e Geologia e EMRC.
 - **10.º B** – EMRC, Filosofia, Geografia A, História A, Inglês e Português.
 - **11.º A** – EMRC .
 - **11.º B** – EMRC, Filosofia, Geografia A, História A, Inglês e Português.
 - **12.º B** – EMRC.
- ✓ No 7.º, 8.º, 10.º e 11.º anos existe uma percentagem igual ou inferior a 40% de disciplinas com pleno sucesso.
- ✓ Do 5.º ano ao 12.º ano de escolaridade, existem disciplinas com sucesso escolar inferior a 60%, exceto os Cursos Vocacional e Profissional
- ✓ Existem uma percentagem de alunos com PAPI de 41,4% verificando-se os valores mais elevados nos 9.º, 8.º, 7.º, 6.º, 5.º, 4.º, Vocacional, 3.º, 2.º e 1.º (por ordem decrescente).
- ✓ As turmas com mais de quatro ocorrências participadas, por ordem decrescente são: Vocacional (12 ocorrências); 11.º C (5 ocorrências).
- ✓ Existência de 3 procedimentos disciplinares (no ano anterior 2) .
- ✓ Aplicação de medida disciplinar – 3 dias de suspensão (no ano anterior 1 dia) e 17 dias de aplicação da medida disciplinar corretiva (no 1.º período do ano anterior - 5).
- ✓ Existem algumas disciplinas com elevada percentagem de avaliações negativas (igual ou superior a 50%):
 - **10.º A** – Física e Química A.
 - **11.º A** – Física e Química A.

7. ANÁLISE GLOBAL

ESTRATÉGIAS DE INTERVENÇÃO DEFINIDAS NO FINAL DO ANO LETIVO ANTERIOR

1. No início do próximo ano letivo, continuar responsabilizar e sensibilizar os PEE para um maior e melhor acompanhamento dos seus educandos.
2. Implementar os planos de acompanhamento pedagógico individual, apoios educativos, tutorias e apoio dos serviços de psicologia e orientação em função das solicitações dos conselhos de turma.
3. Dar continuidade do Projeto Turma Mais/coadjuvação, alargando-o aos restantes anos de escolaridade, uma vez que tem contribuído para o sucesso educativo de todos os alunos (apoando efetivamente todos os alunos, independentemente dos seus níveis de aprendizagem), de acordo com os recursos disponibilizados pelo MEC.
4. Continuar a sensibilização dos PEE e alunos tendo em vista uma melhor prestação na avaliação externa.
5. Reforçar o incentivo ao projeto “A melhor turma da escola”.
6. Continuar o trabalho no sentido de reduzir a indisciplina (continuação da existência do Gabinete de Mediação de Conflitos...).
7. Continuar as Salas de Preparação para Exames/ Provas Finais.
8. Continuar a distribuição da Agenda Parental, um vez que tem indicações/sugestões importantes para os alunos e PEE.
9. Continuar a distribuição do guia de orientação escolar ao aluno (por ciclo/curso de escolaridade).
10. Continuar a implementação do Projeto TEIP3 com medidas de promoção do sucesso educativo.

AÇÕES DESENVOLVIDAS

1. Ao longo do 1º período, a generalidade dos PEE deslocou-se às escolas, tendo sido sensibilizados, pelos professores titulares de turma e diretores de turma, para um maior acompanhamento dos seus educandos.
2. A generalidade dos apoios propostos estão a ser executados. A adesão ao Projeto TEIP possibilitou a contratação de um psicólogo e 55 horas letivas para serem distribuídas por grupos disciplinares específicos (Matemática, Físico-Química, Português e grupo 200).
3. Continuidade da implementação do projeto da Turma Mais sendo possível assim apoiar todos os alunos, independentemente dos seus níveis de aprendizagem, nos anos de escolaridade de ensino : 6.º; 7.º; 8.º; 9.º; 11.º e 12.º. Continuidade da implementação de coadjuvação sendo possível assim apoiar todos os alunos, independentemente dos seus níveis de aprendizagem, nos anos de escolaridade de ensino : 1.º; 2.º; 3.º e 4º anos.
4. Sensibilização dos alunos por parte dos Diretores de Turma/Professores Titulares e membros da Direção tendo em vista uma melhor prestação na avaliação interna e externa.
5. Continuação da implementação do Projeto “A melhor Turma da Escola”.
6. Existência do Gabinete de Mediação de Conflitos a tempo inteiro, com coordenação de uma psicóloga.
7. Sala de preparação de exames para os alunos do 9.º , 11.º e 12.º anos e apoios educativos do 1.º ao 12.º anos.
8. Continuação da distribuição a cada PEE da agenda parental.
9. Distribuição do guia de orientação escolar aos alunos dos 2.º, 3.º ciclos e ensino secundário.
10. Continuidade da implementação do projeto TEIP3.

Foram efetuadas diversas ações no âmbito da Supervisão Pedagógica.

8. ORIENTAÇÕES GERAIS

ESTRATÉGIAS DE INTERVENÇÃO PARA O PRÓXIMO PERÍODO

1. Continuar a implementar as ações iniciadas no 1º período.
2. Reforço da sensibilização da importância da assiduidade no Vocacional e no Curso Profissional.
3. Aumentar a responsabilização dos Pais e Encarregados de Educação, principalmente dos alunos com planos de acompanhamento pedagógico individual. Persistência acrescida dos docentes no envolvimento dos alunos e na circulação da informação entre a escola e as famílias, no sentido da responsabilização destas em relação ao acompanhamento dos seus educandos nos seguintes aspetos: dados de avaliação, indicações de trabalho, questões de comportamento, trabalhos de casa (...).
4. Continuação da intervenção da direção no acompanhamento do processo de ensino/aprendizagem.
5. Promover a análise, a definição e a implementação de estratégias no seio dos Grupos Disciplinares/ Departamentos (por exemplo: necessidade de maximizar os tempos de aprendizagem e utilizar um ensino explícito, sistemático e intensivo de acordo com os seguintes passos: passar em revista os pré-requisitos e colocar objetivos, relacionar as matérias, abordar as matérias por pequenas etapas e explicitar conceitos, colocar questões, fazer exercícios em grupos, exercícios de consolidação individuais e efetuar uma síntese no final de cada aula).
6. Reforço do incentivo ao projeto “A melhor turma da escola”.
7. Continuação do projeto Turma Mais/ coadjuvação facultado pelo projeto TEIP3.