

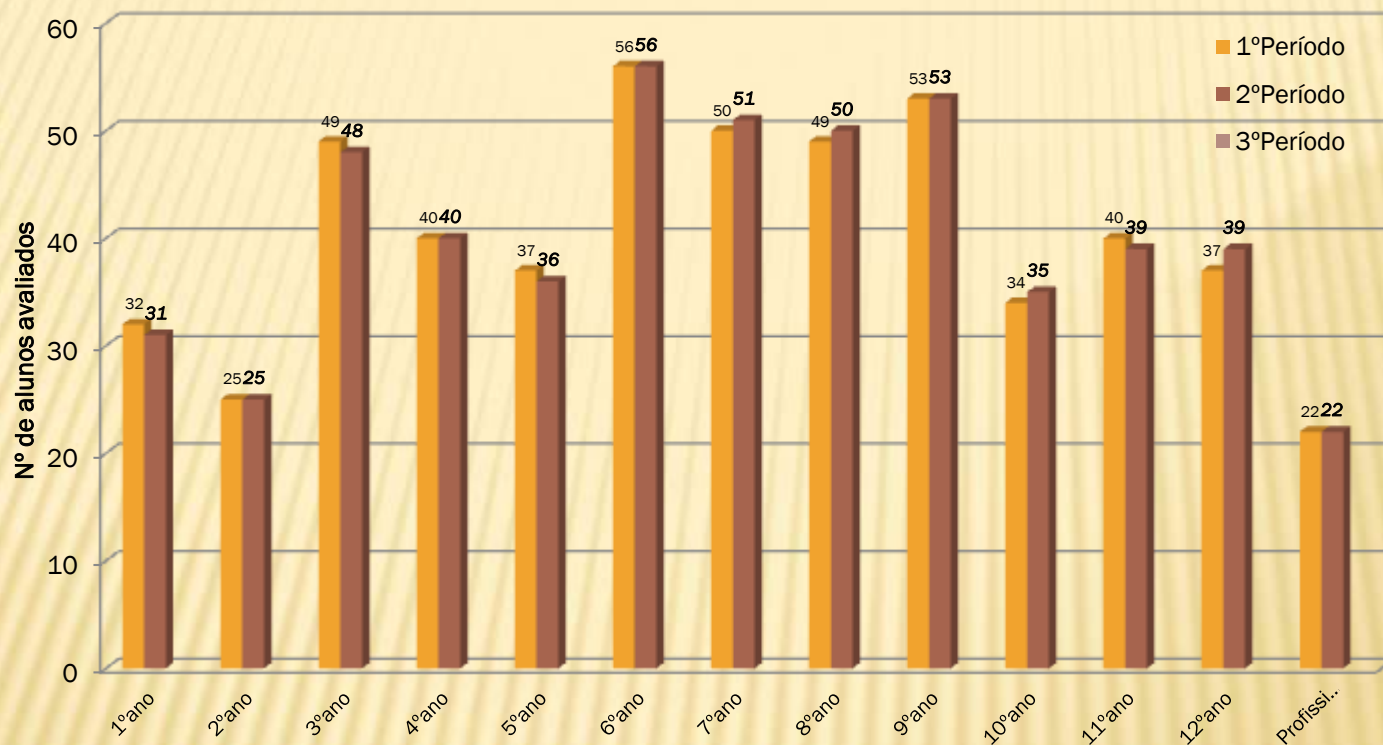
RESULTADOS DA AVALIAÇÃO INTERNA 2015/2016 2.º PERÍODO

SUMÁRIO

1. Alunos avaliados
2. Aulas dadas
3. Assiduidade
4. Resultados escolares
 - a. Análise por níveis / classificações
 - b. Aproveitamento escolar global
 - c. Planos de acompanhamento pedagógico individual
5. Ocorrências participadas e procedimentos disciplinares
6. Programa metas 2015 e TEIP – metas para o presente ano letivo
 - 6.1. Projeto “A melhor Turma da Escola”
7. Análise global
8. Orientações gerais

1. ALUNOS AVALIADOS

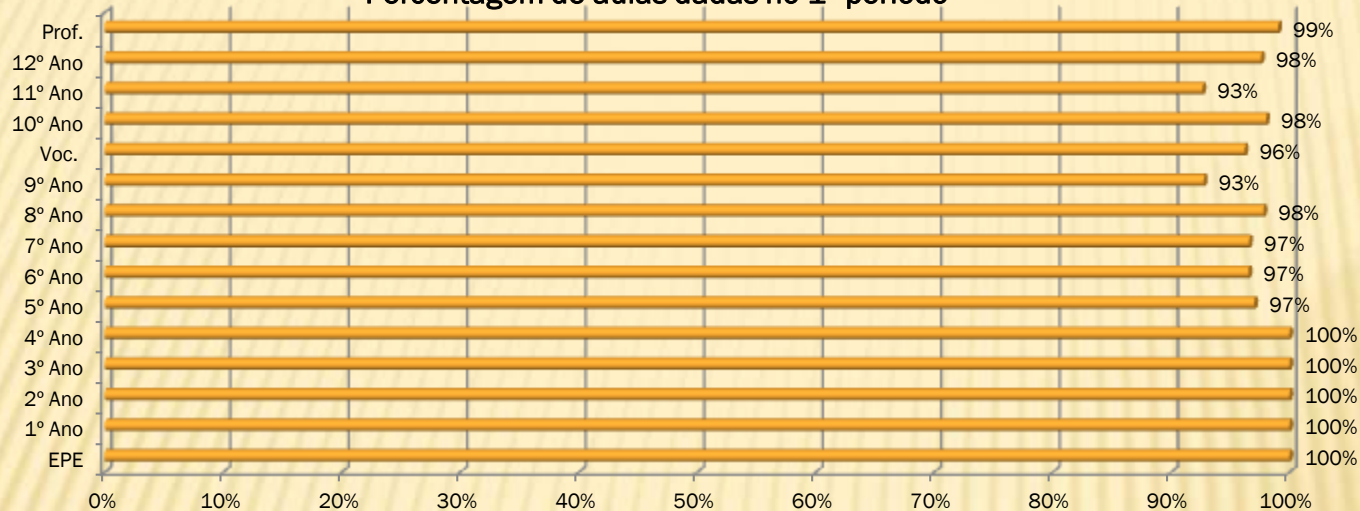
Comparação do número de alunos avaliados por períodos



Fonte: Pauta 2º período

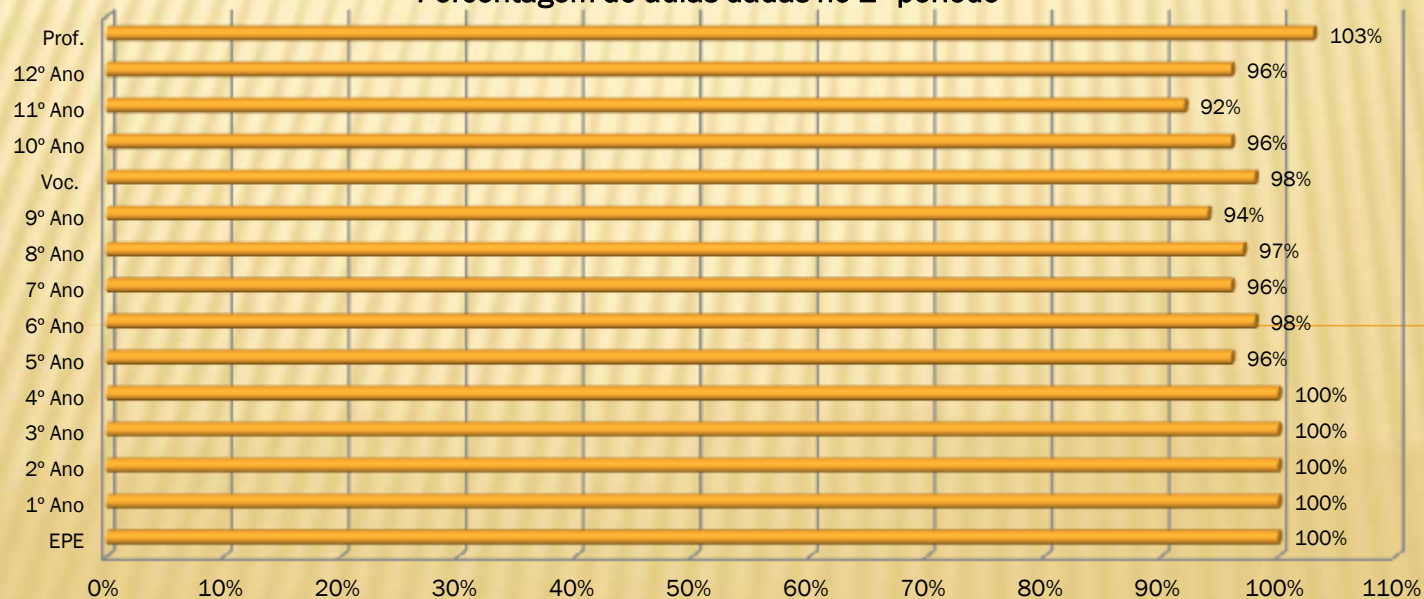
2. AULAS DADAS

Percentagem de aulas dadas no 1º período



Fonte: Atas, 1º Período

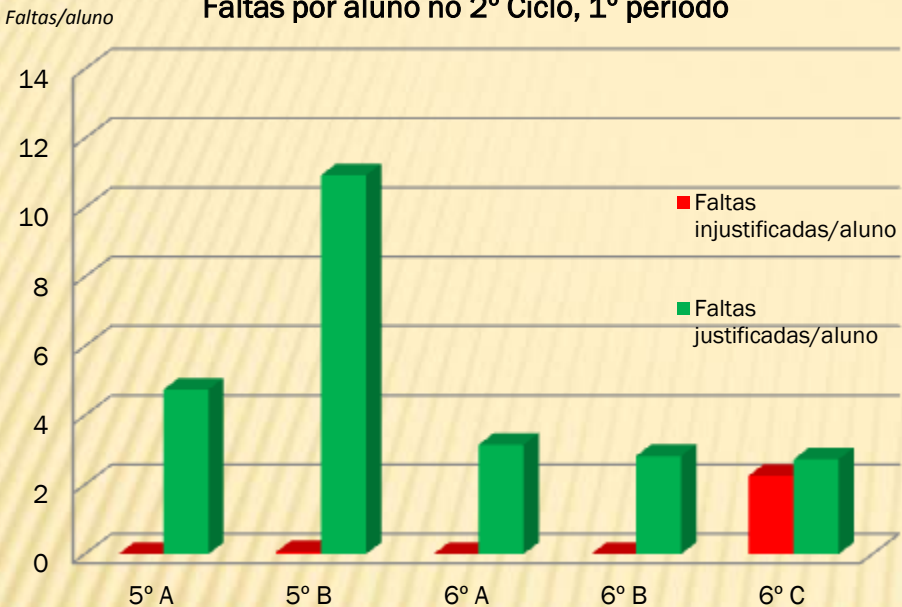
Percentagem de aulas dadas no 2º período



Fonte: Atas, 2.º Período

3. ASSIDUIDADE

Faltas por aluno no 2º Ciclo, 1º período



Fonte: Pautas 1º período

Faltas por aluno no 2º Ciclo, 2º período

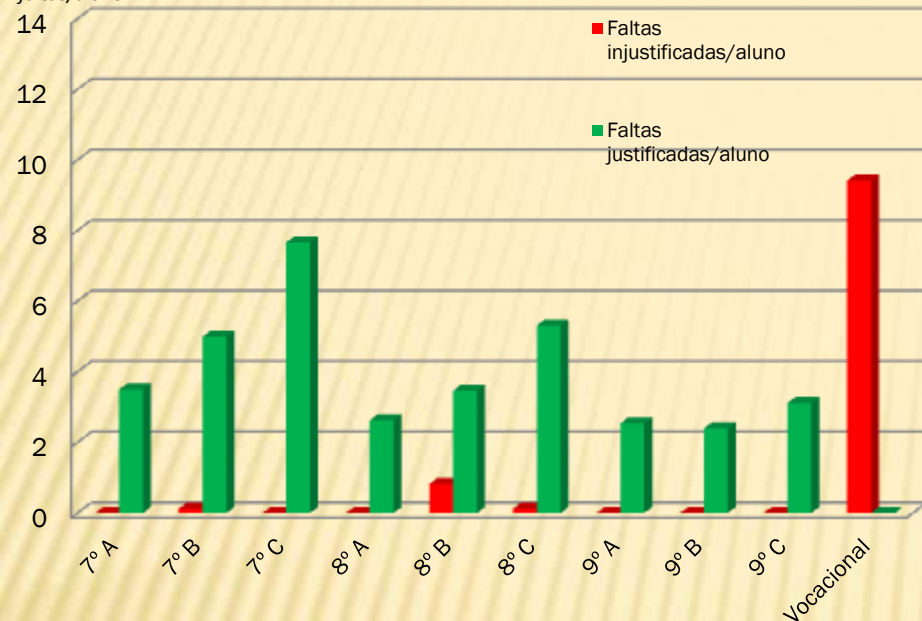


Fonte: Pautas 2º período

3. ASSIDUIDADE

Nº médio de faltas/aluno

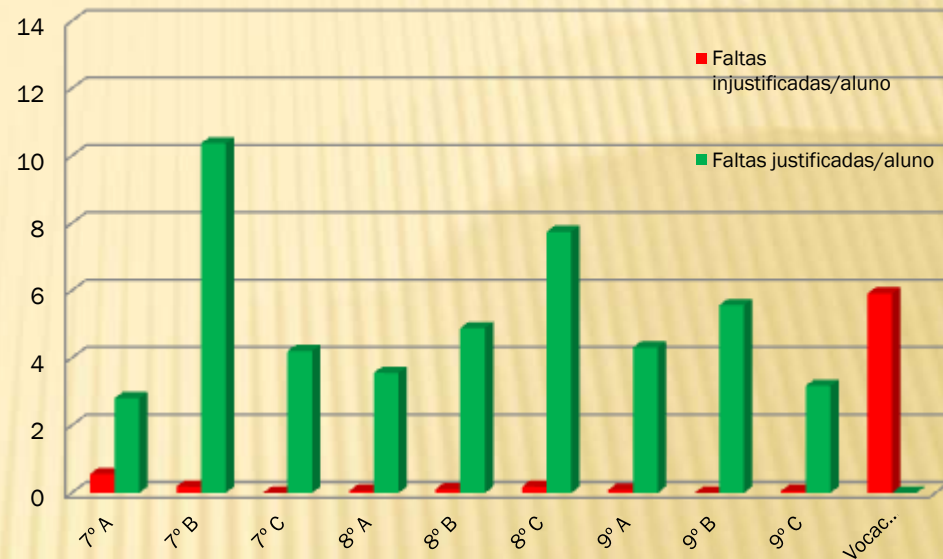
Faltas por aluno no 3º Ciclo, 1º período



Fonte: Atas 1º período

Nº médio de faltas/aluno

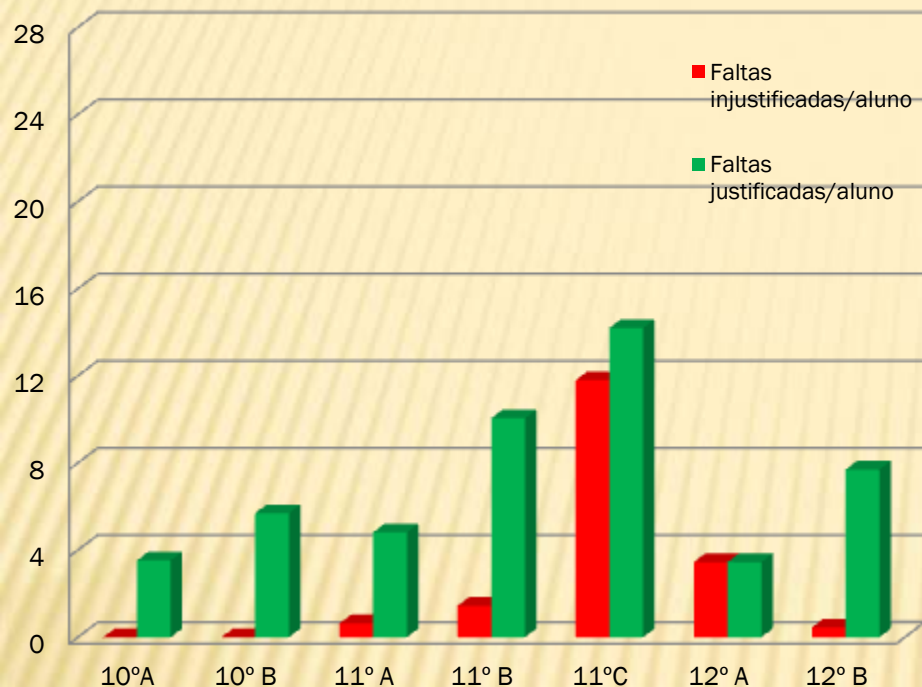
Faltas por aluno no 3º Ciclo, 2º período



Fonte: Atas 2º período

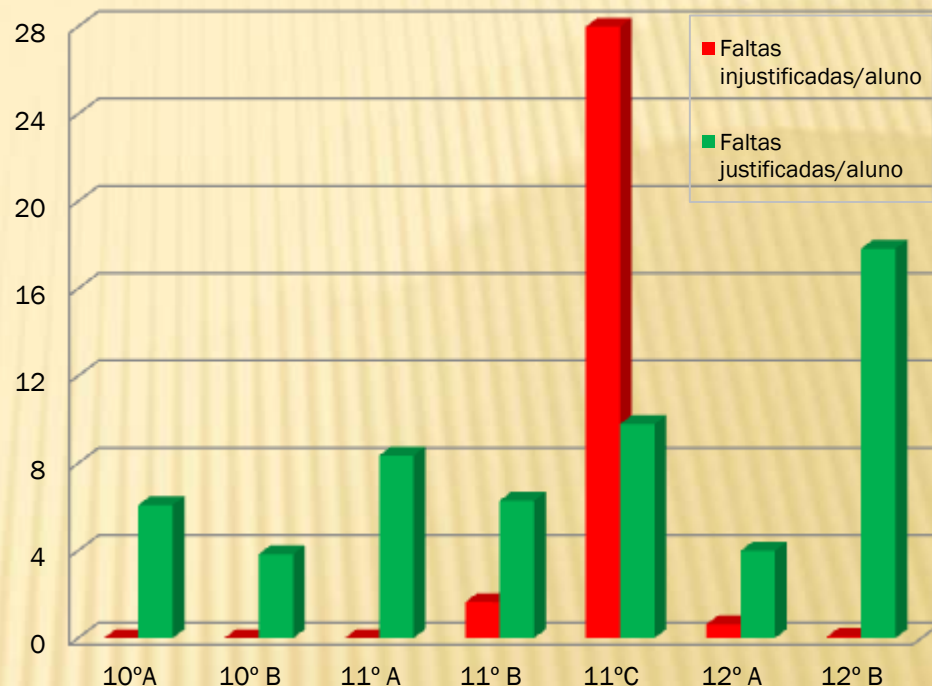
3. ASSIDUIDADE

Faltas/aluno Faltas por aluno no Ensino Secundário, 1.º período



Fonte: Pautas 1º período

Faltas/aluno Faltas por aluno no Ensino Secundário, 2.º período

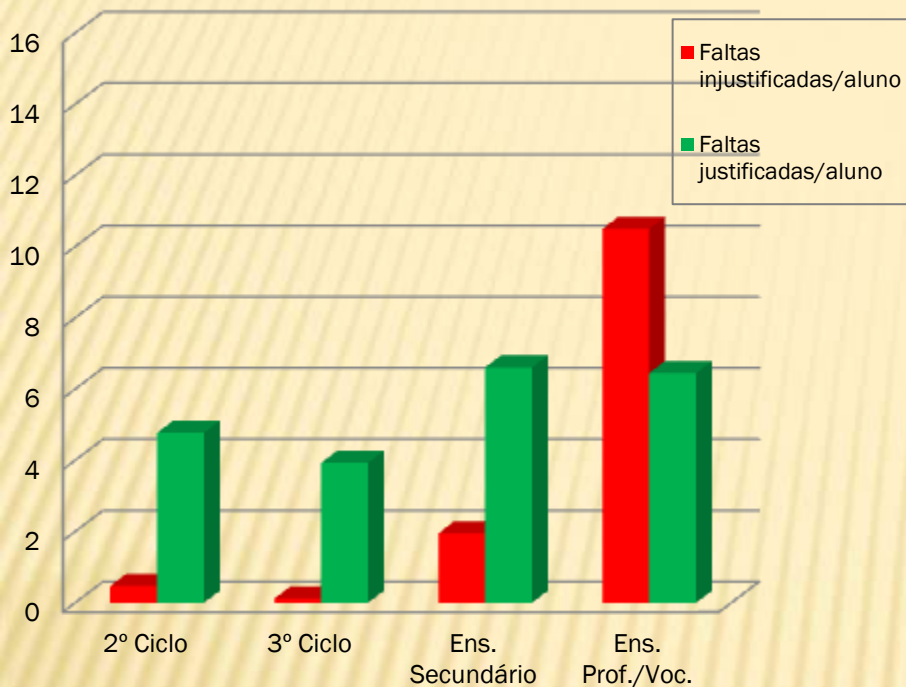


Fonte: Pautas 2º período

3. ASSIDUIDADE

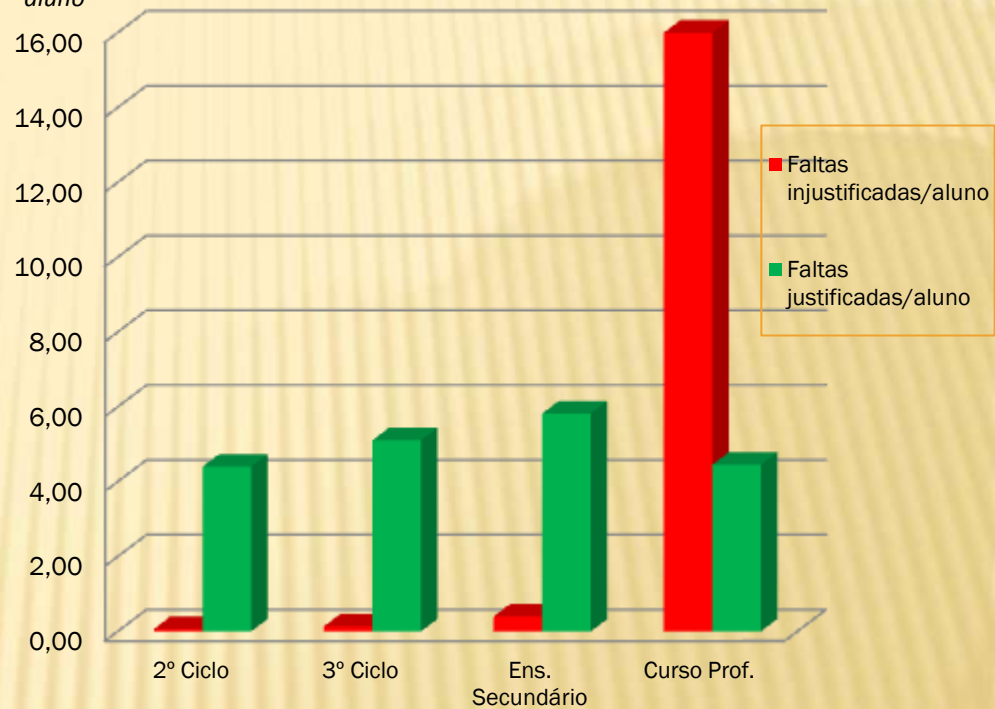
Nº de

Faltas por aluno por ciclo ou curso



Fonte: Atas 1º período

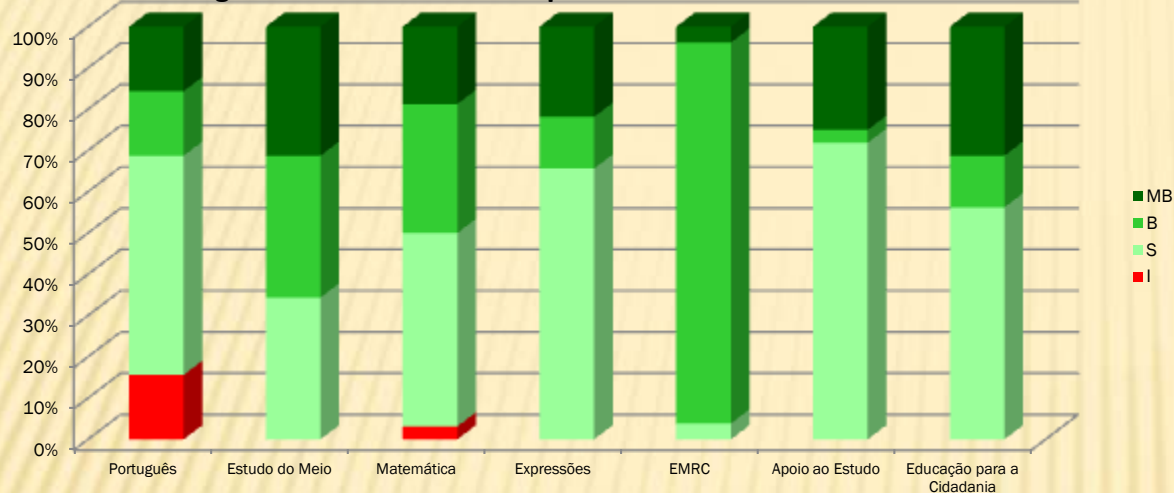
Nº de faltas/ aluno Faltas por aluno por ciclo ou curso - 2º período



Fonte: Atas 2º período

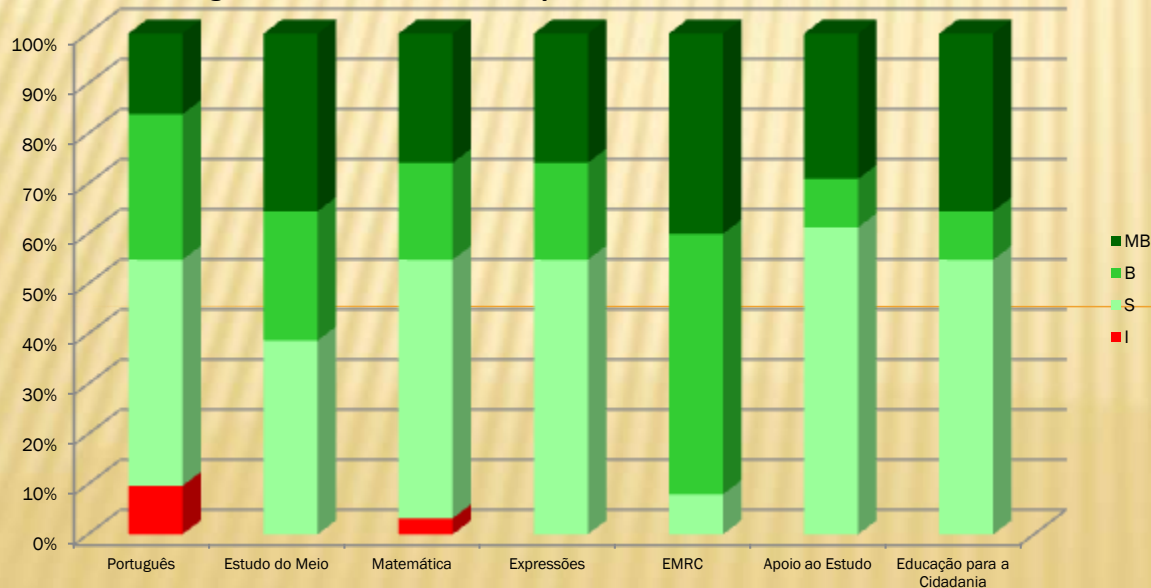
4. RESULTADOS ESCOLARES – ANÁLISE POR NÍVEIS/CLASSIFICAÇÕES

Percentagem de níveis atribuídos por Área Curricular no 1ºano 1ºPeríodo



Fonte: Pauta 1ºperíodo

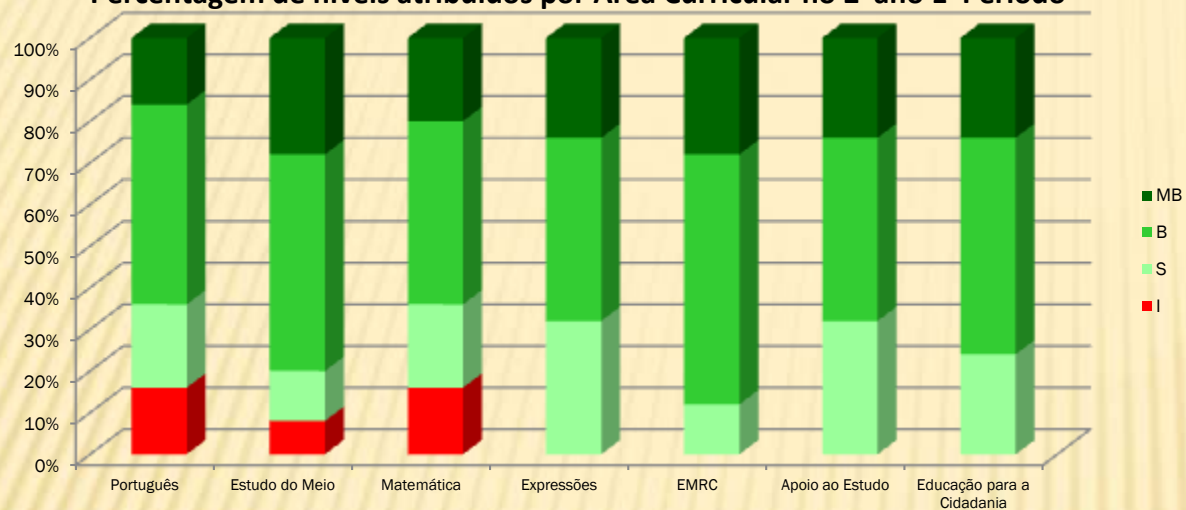
Percentagem de níveis atribuídos por Área Curricular no 1ºano 2ºPeríodo



Fonte: Pauta 1ºperíodo

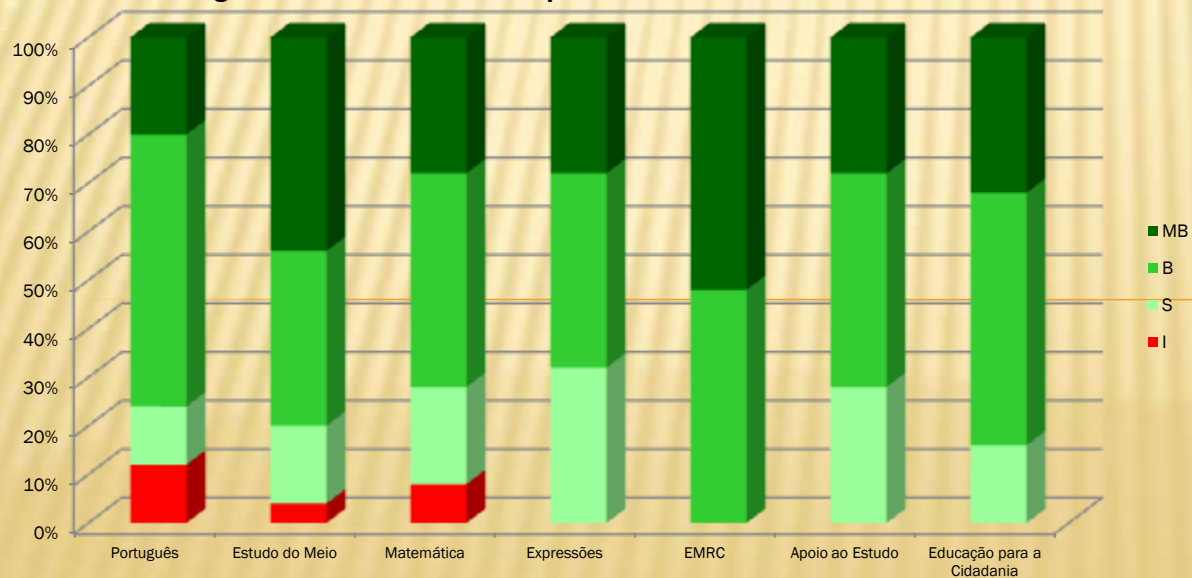
4. RESULTADOS ESCOLARES – ANÁLISE POR NÍVEIS/CLASSIFICAÇÕES

Percentagem de níveis atribuídos por Área Curricular no 2ºano 1ºPeríodo



Fonte: Pauta 1º período

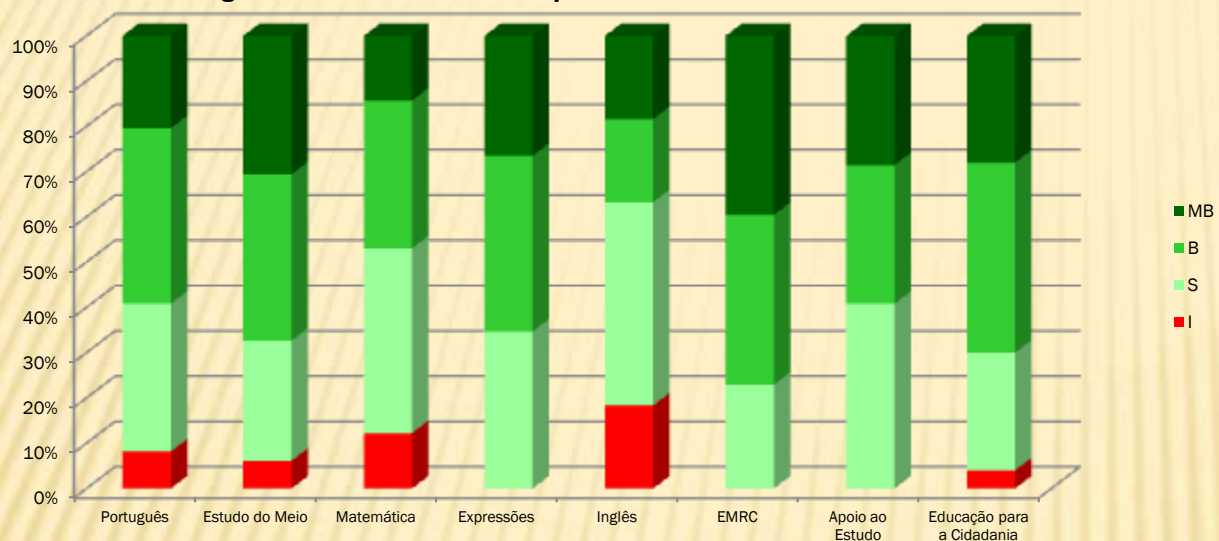
Percentagem de níveis atribuídos por Área Curricular no 2ºano 2ºPeríodo



Fonte: Pauta 1º período

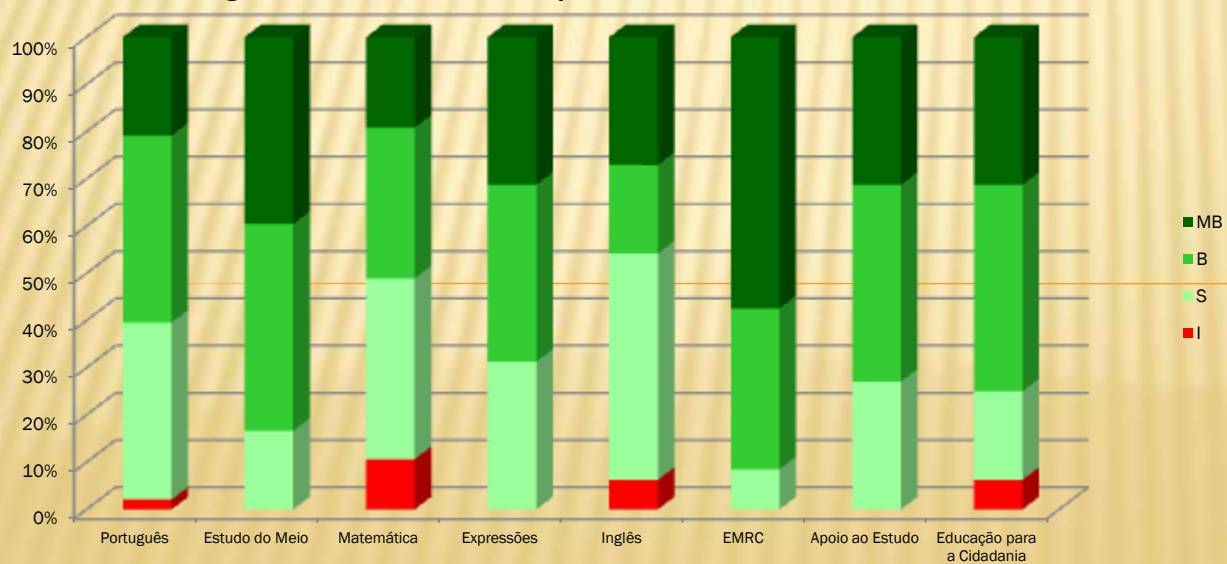
4. RESULTADOS ESCOLARES – ANÁLISE POR NÍVEIS/CLASSIFICAÇÕES

Percentagem de níveis atribuídos por Área Curricular no 3ºano 1ºPeríodo



Fonte: Pauta 1º período

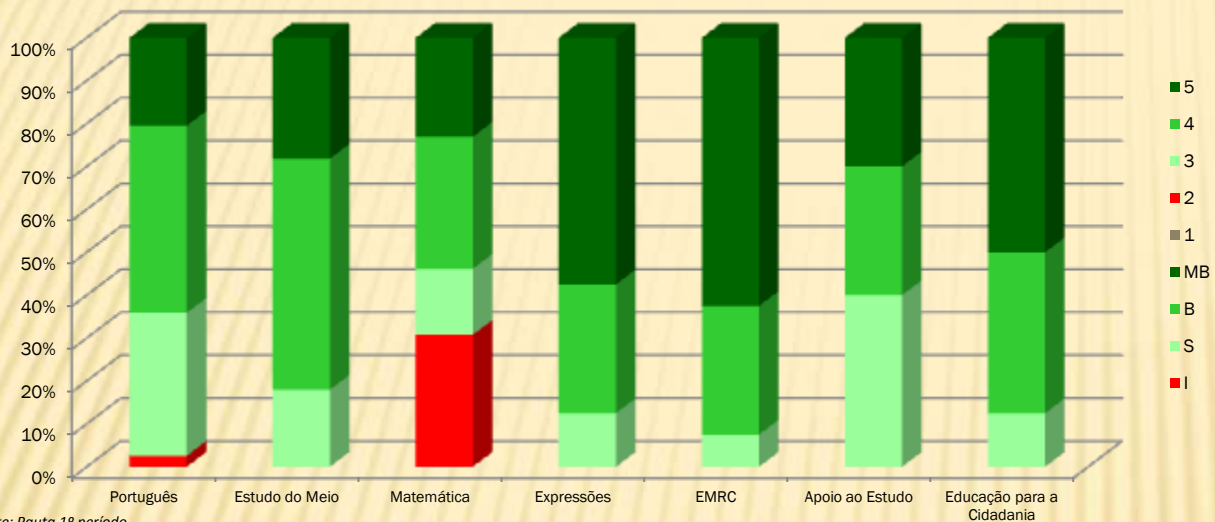
Percentagem de níveis atribuídos por Área Curricular no 3ºano 2ºPeríodo



Fonte: Pauta 1º período

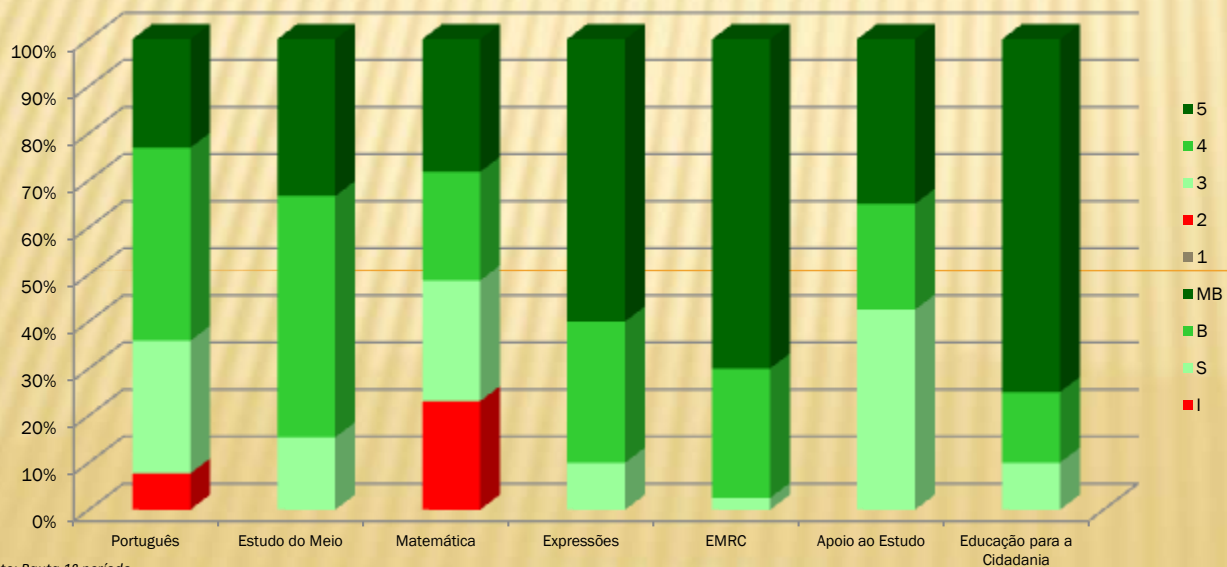
4. RESULTADOS ESCOLARES – ANÁLISE POR NÍVEIS/CLASSIFICAÇÕES

Percentagem de níveis atribuídos por Área Curricular no 4ºano 1ºPeríodo



Fonte: Pauta 1º período

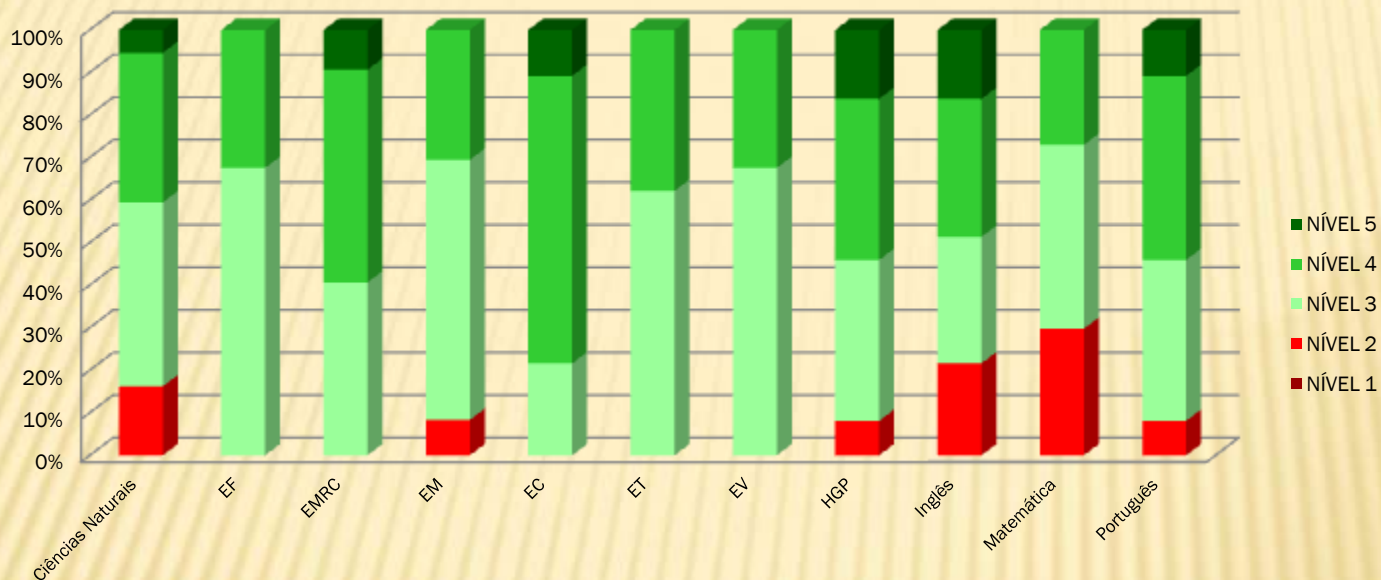
Percentagem de níveis atribuídos por Área Curricular no 4ºano 2ºPeríodo



Fonte: Pauta 1º período

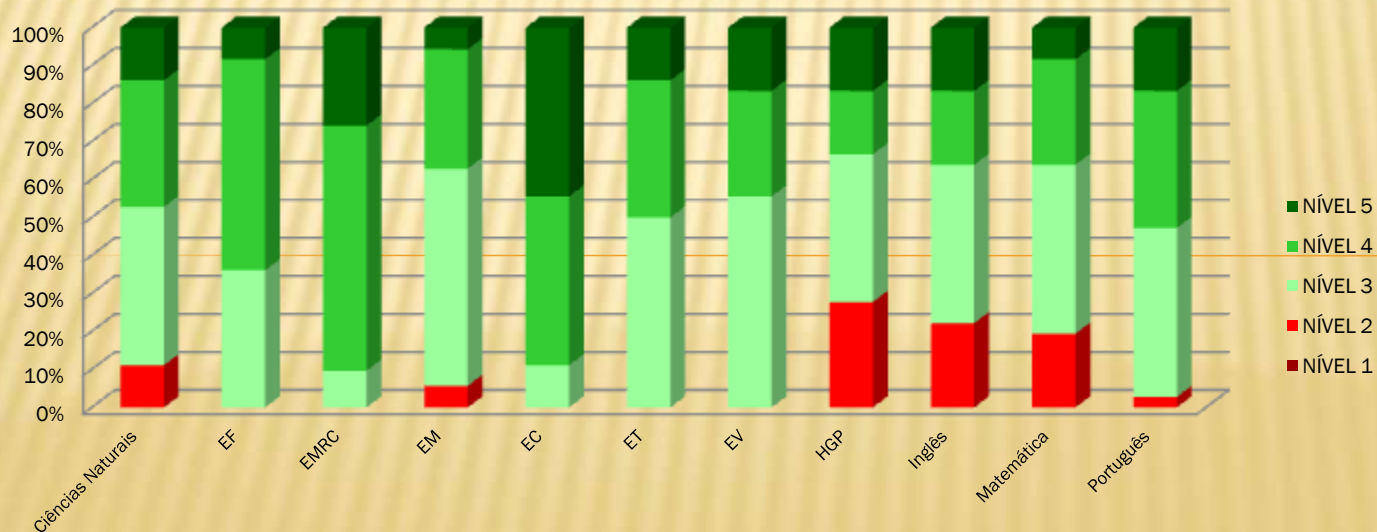
4. RESULTADOS ESCOLARES – ANÁLISE POR NÍVEIS/CLASSIFICAÇÕES

Percentagem de níveis atribuídos por disciplina no 5º ano 1º período



Fonte: Pauta 1º período

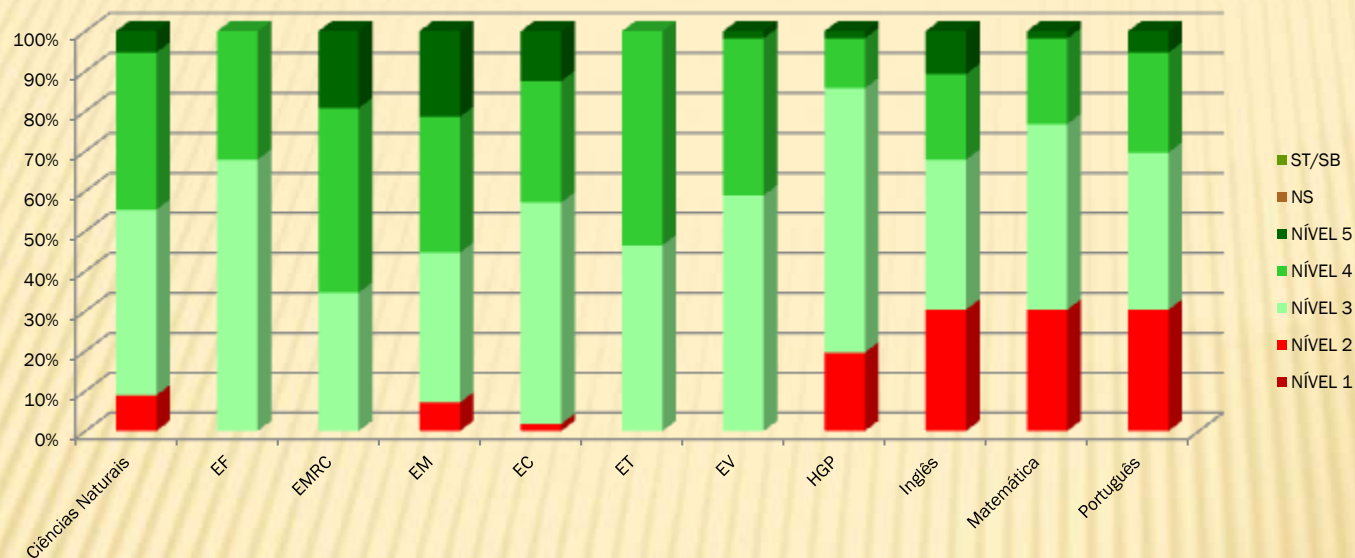
Percentagem de níveis atribuídos por disciplina no 5º ano 2.º período



Fonte: Pauta 1º período

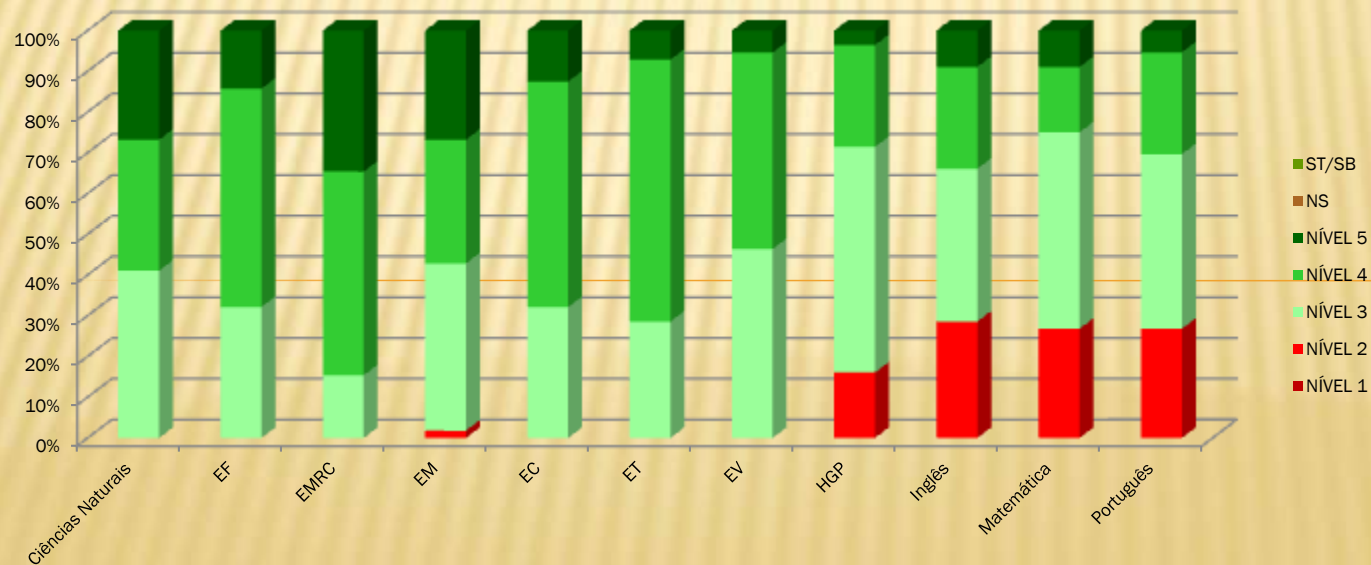
4. RESULTADOS ESCOLARES – ANÁLISE POR NÍVEIS/CLASSIFICAÇÕES

Percentagem de níveis atribuídos por disciplina no 6ºano 1ºPeríodo



Fonte: Pauta 1ºperíodo

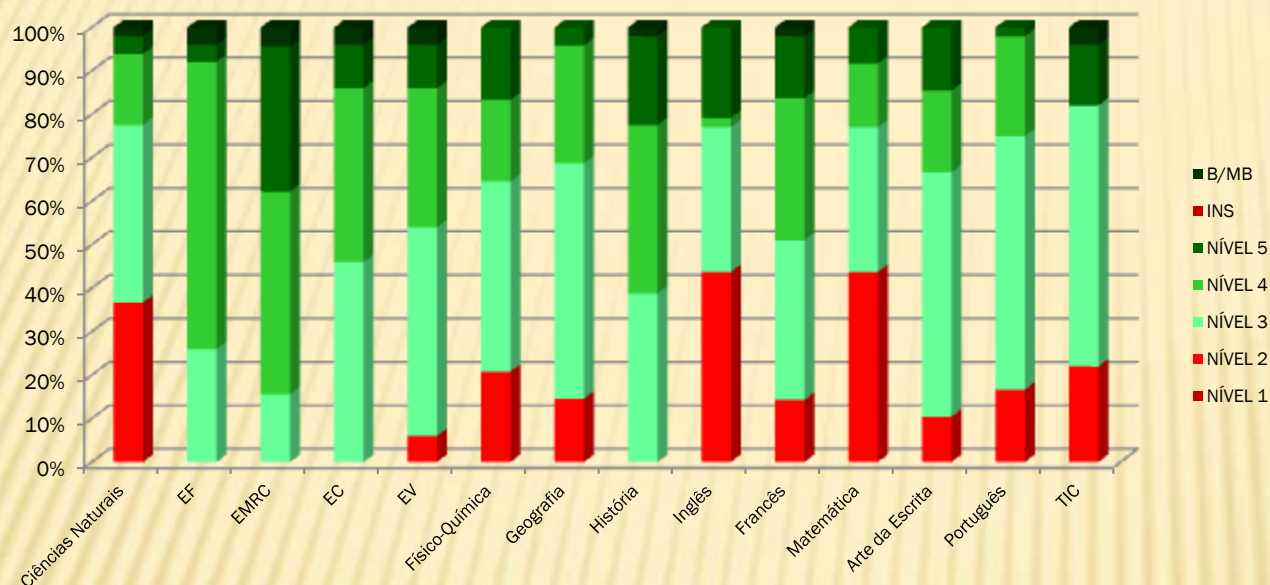
Percentagem de níveis atribuídos por disciplina no 6ºano 2.ºPeríodo



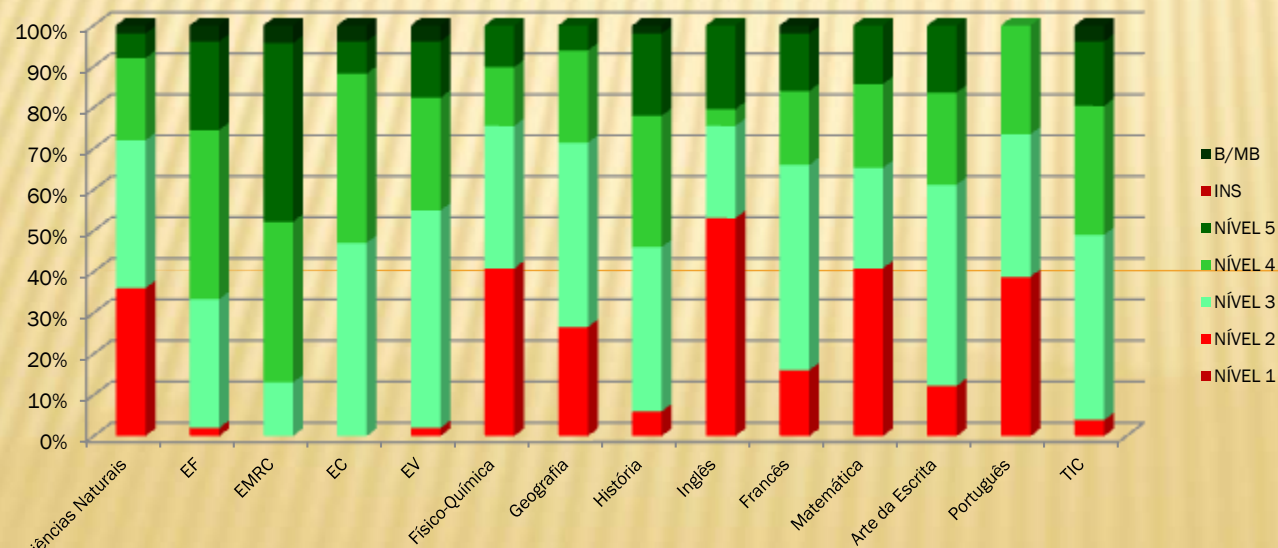
Fonte: Pauta 1ºperíodo

4. RESULTADOS ESCOLARES – ANÁLISE POR NÍVEIS/CLASSIFICAÇÕES

Percentagem de níveis atribuídos por disciplina no 7.ºano 1.ºPeríodo



Percentagem de níveis atribuídos por disciplina no 7.ºano 2.ºPeríodo

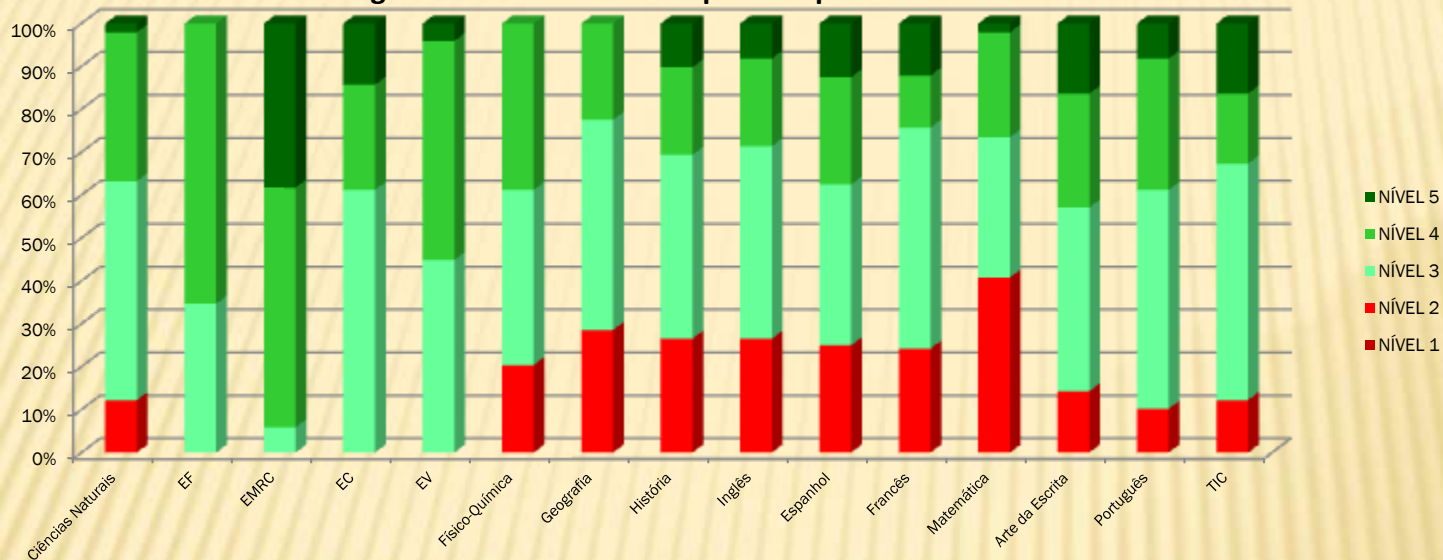


Fonte: Pauta 1º período

Fonte: Pauta 1º período

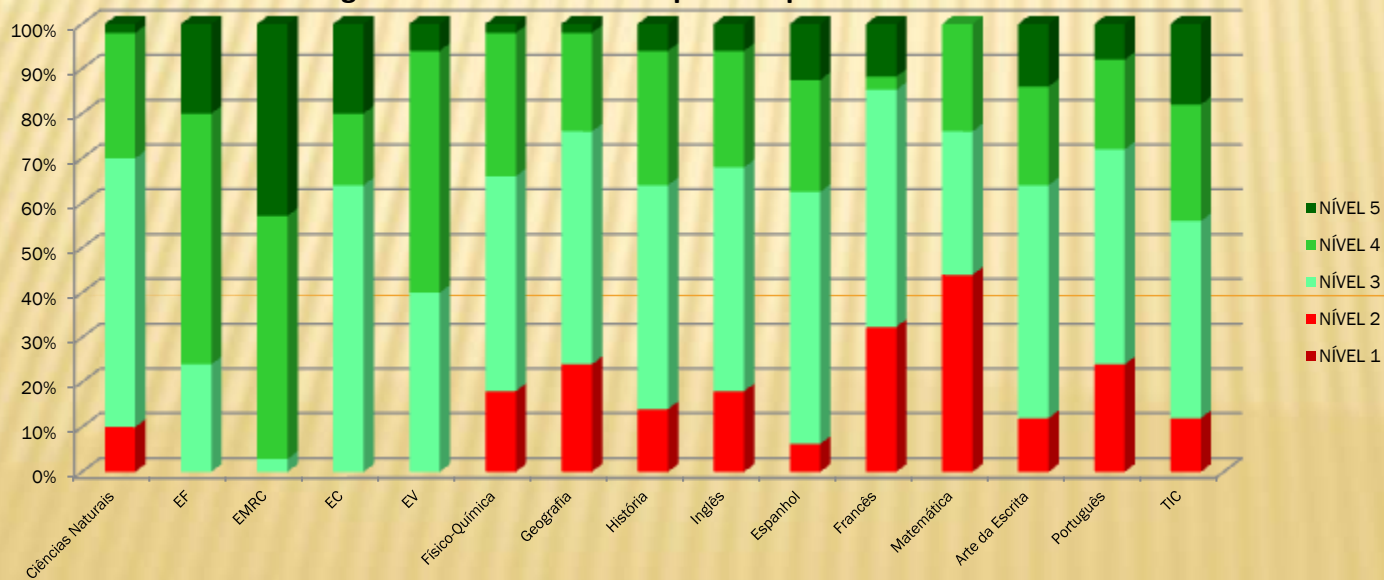
4. RESULTADOS ESCOLARES – ANÁLISE POR NÍVEIS/CLASSIFICAÇÕES

Percentagem de níveis atribuídos por disciplina no 8ºano 1ºPeríodo



Fonte: Pauta 1ºperíodo

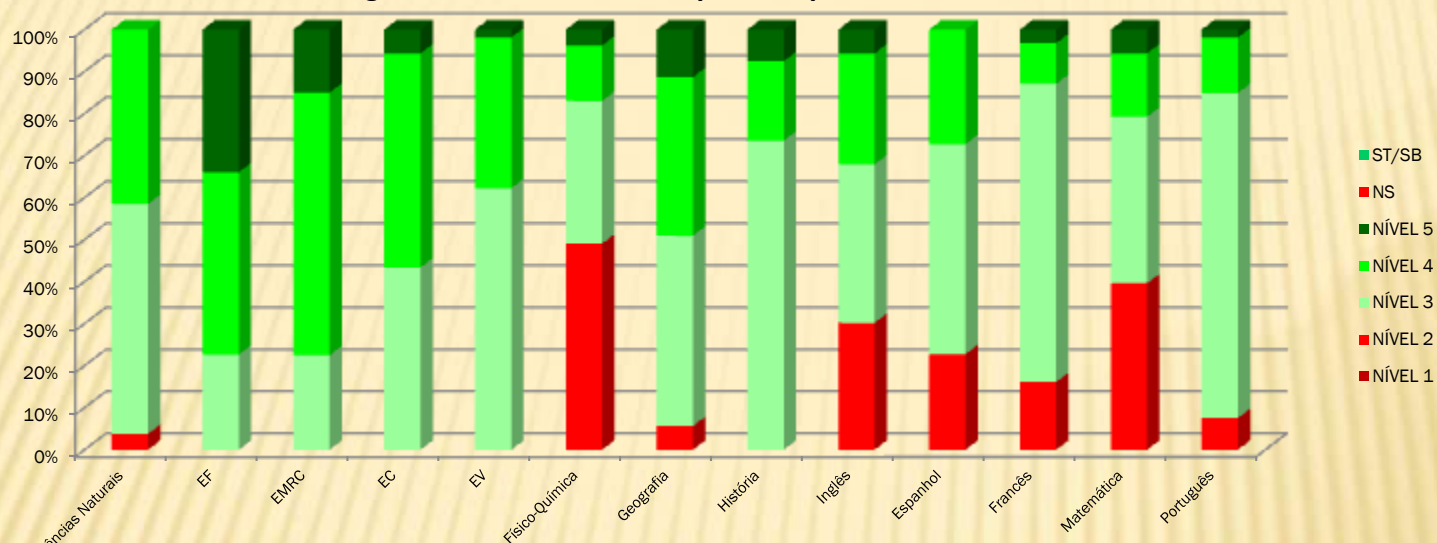
Percentagem de níveis atribuídos por disciplina no 8ºano 2ºPeríodo



Fonte: Pauta 1ºperíodo

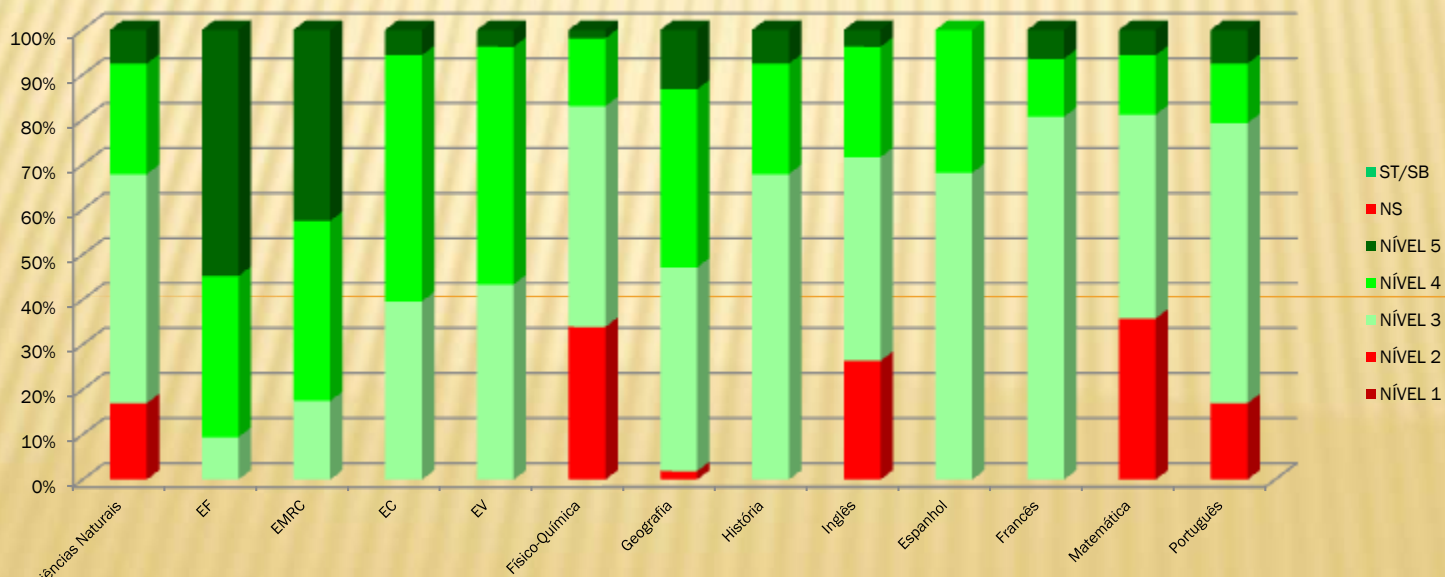
4. RESULTADOS ESCOLARES – ANÁLISE POR NÍVEIS/CLASSIFICAÇÕES

Percentagem de níveis atribuídos por disciplina no 9ºano 1ºPeríodo



Fonte: Pauta 1º período

Percentagem de níveis atribuídos por disciplina no 9ºano 2ºPeríodo

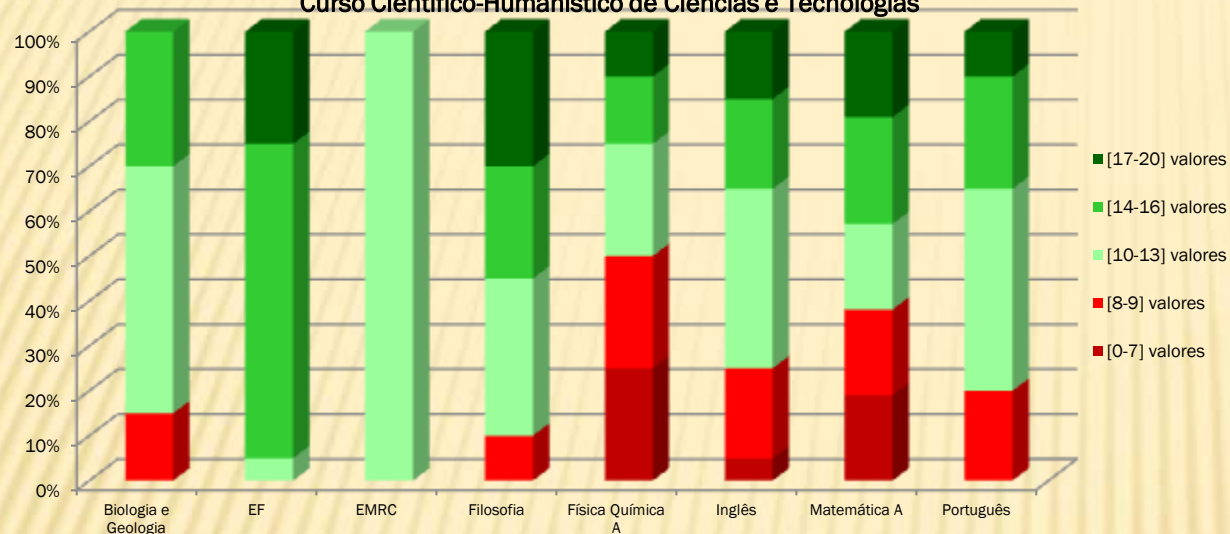


Fonte: Pauta 1º período

4. RESULTADOS ESCOLARES – ANÁLISE POR NÍVEIS/CLASSIFICAÇÕES

Percentagem de classificações atribuídas por disciplina no 10º A - 1º Período

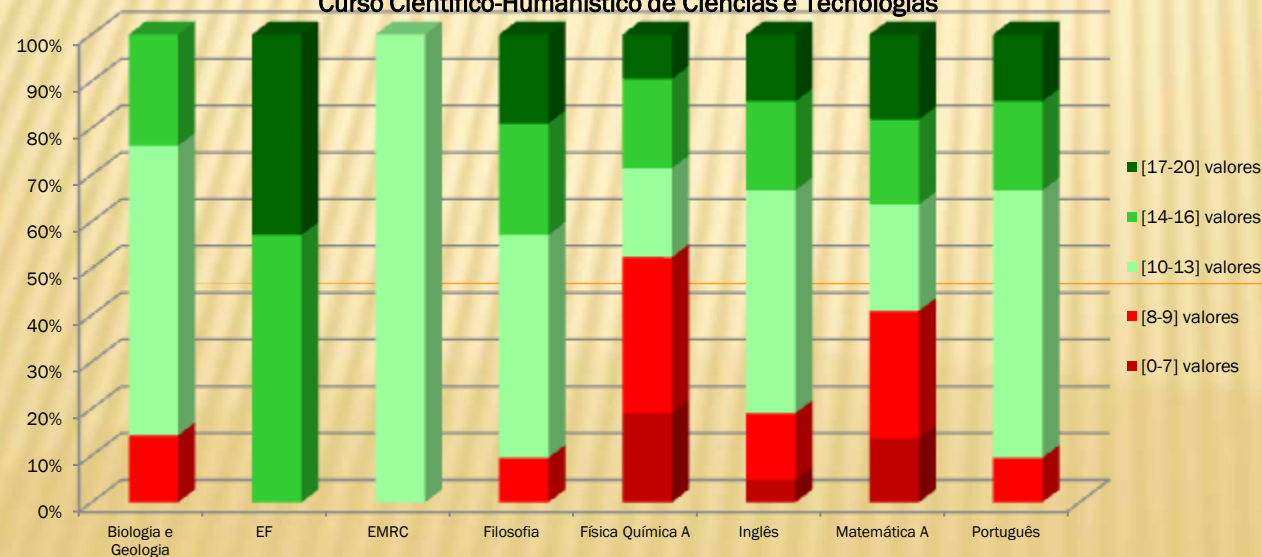
Curso Científico-Humanístico de Ciências e Tecnologias



Fonte: Pauta 1º período

Percentagem de classificações atribuídas por disciplina no 10º A - 2º Período

Curso Científico-Humanístico de Ciências e Tecnologias

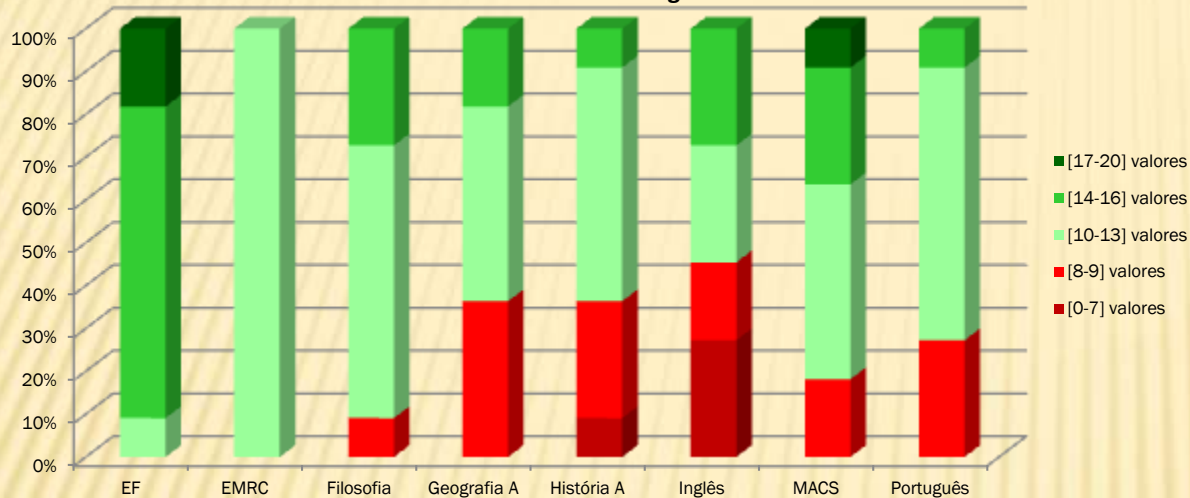


Fonte: Pauta 1º período

4. RESULTADOS ESCOLARES – ANÁLISE POR NÍVEIS/CLASSIFICAÇÕES

Percentagem de classificações atribuídas por disciplina no 10º B - 1.ºPeríodo

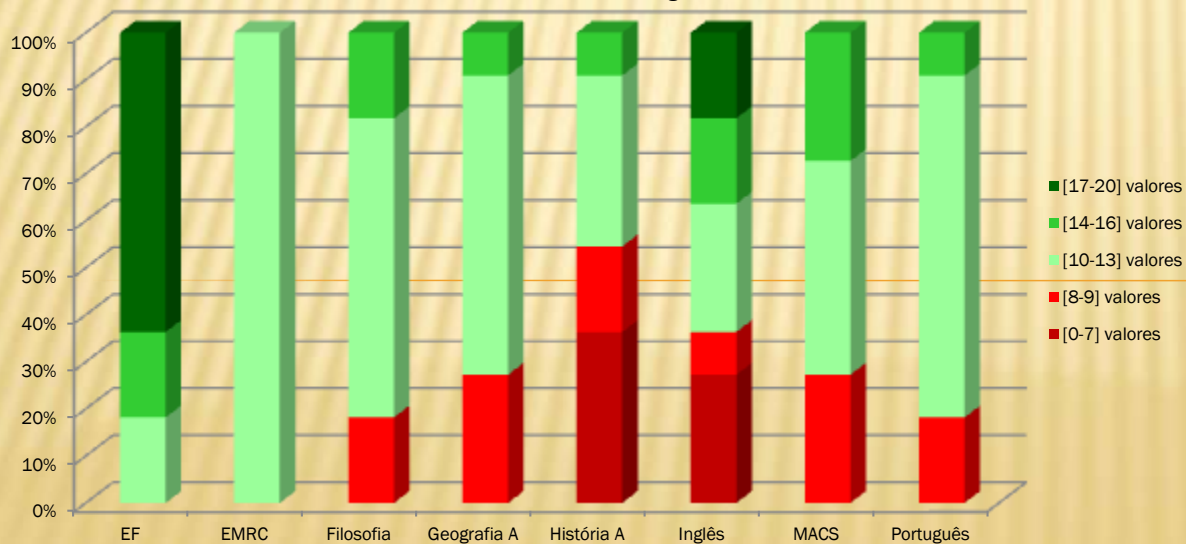
Curso Científico-Humanístico de Línguas e Humanidades



Fonte: Pauta 1º período

Percentagem de classificações atribuídas por disciplina no 10º B - 2.ºPeríodo

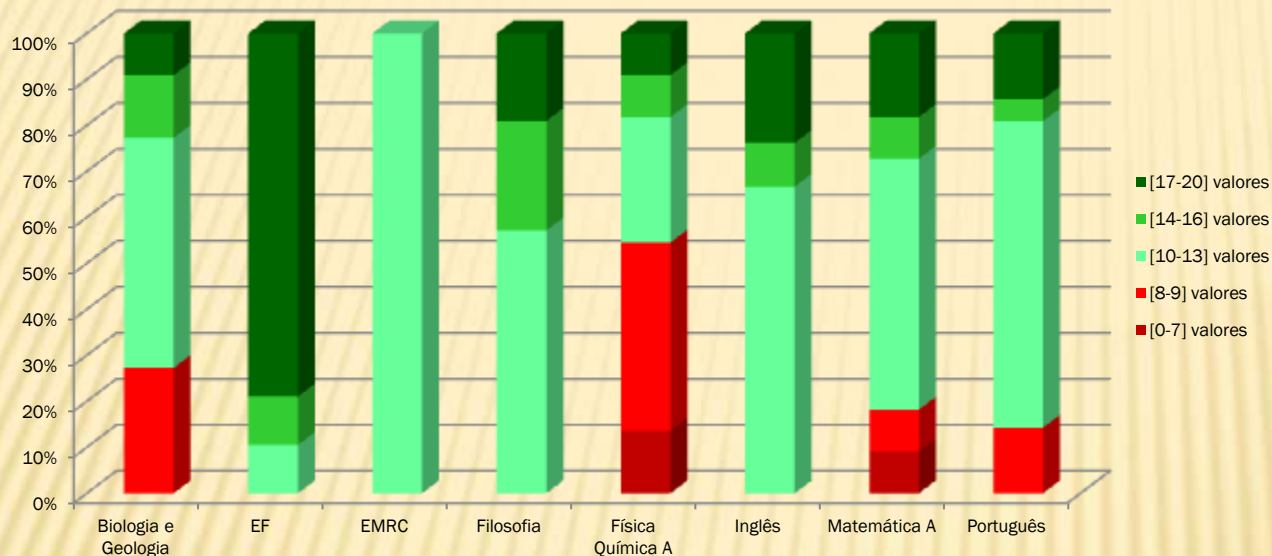
Curso Científico-Humanístico de Línguas e Humanidades



Fonte: Pauta 1º período

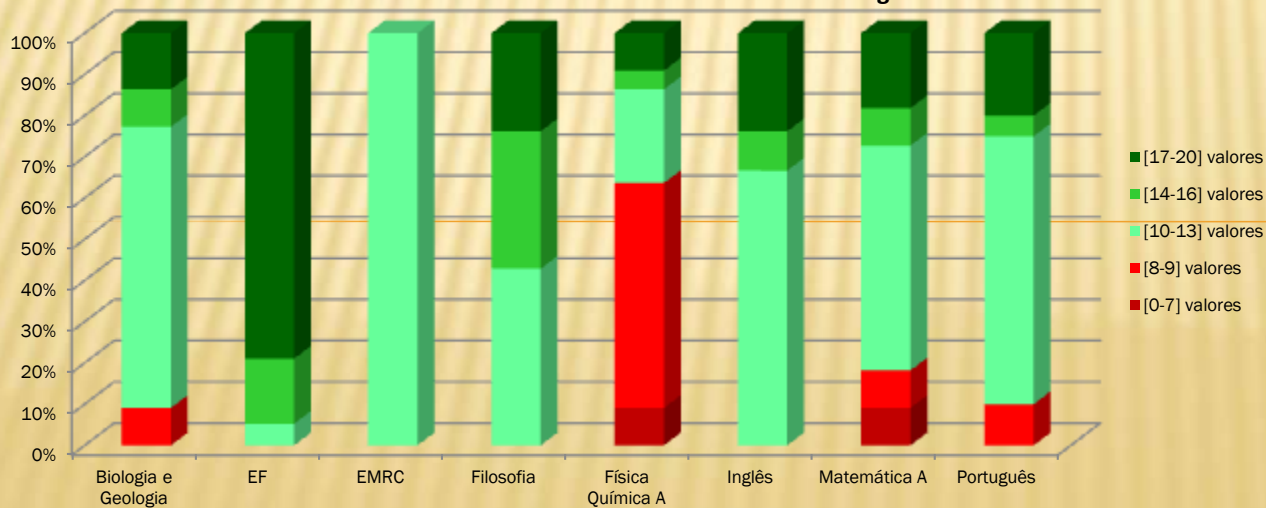
4. RESULTADOS ESCOLARES – ANÁLISE POR NÍVEIS/CLASSIFICAÇÕES

Percentagem de classificações atribuídas por disciplina no 11º A - 1º Período
Curso Científico-Humanístico de Ciências e Tecnologias



Fonte: Pauta 1º período

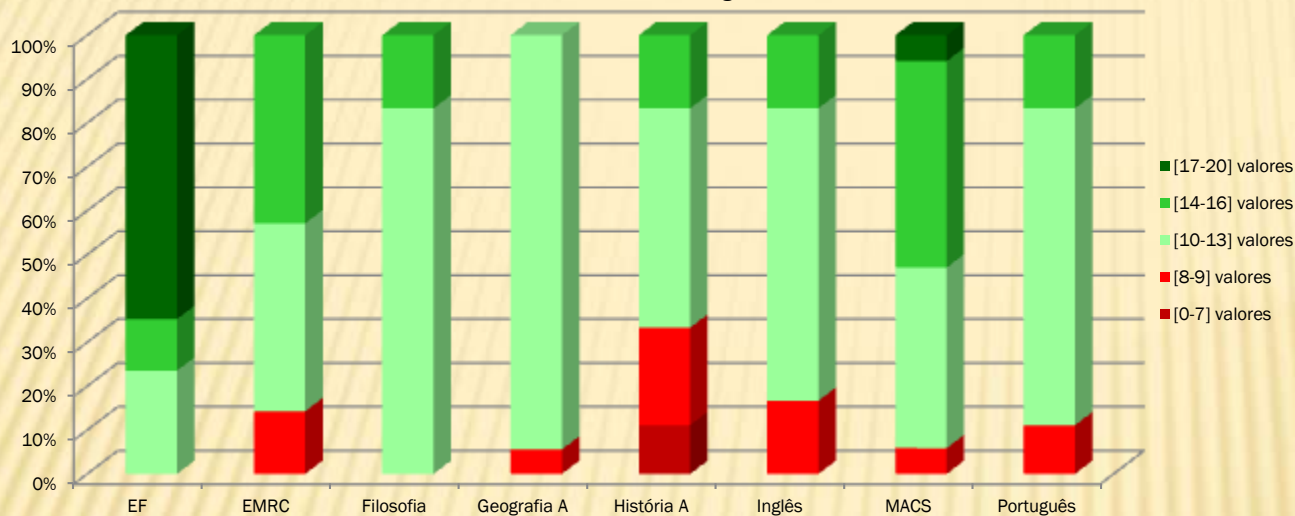
Percentagem de classificações atribuídas por disciplina no 11º A - 2º Período
Curso Científico-Humanístico de Ciências e Tecnologias



Fonte: Pauta 1º período

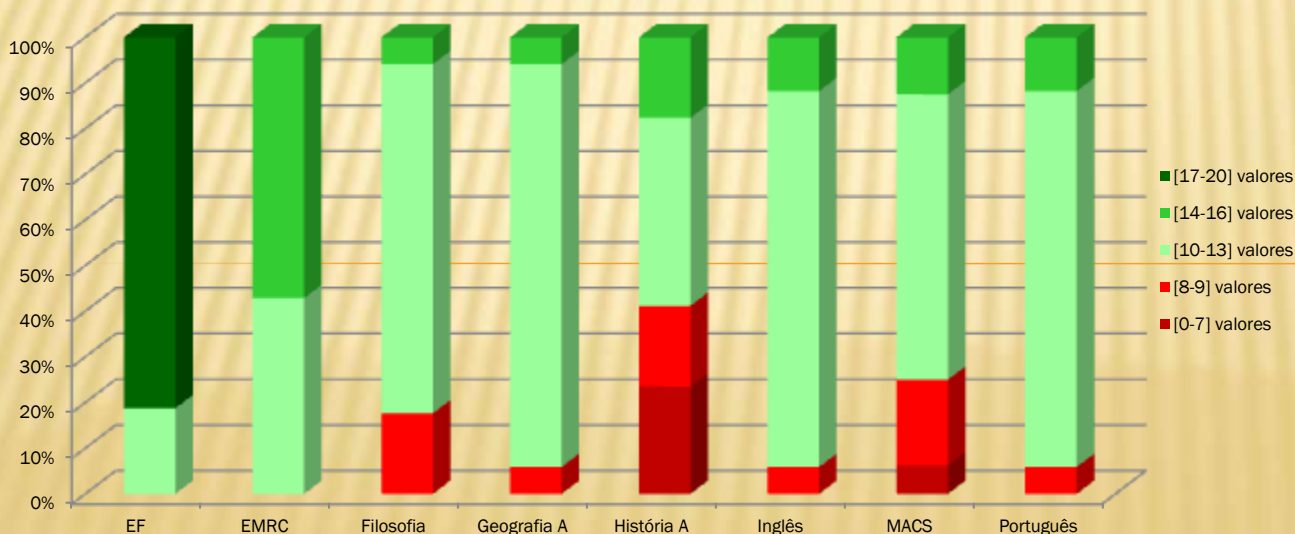
4. RESULTADOS ESCOLARES – ANÁLISE POR NÍVEIS/CLASSIFICAÇÕES

Percentagem de classificações atribuídas por disciplina no 11º B - 1º Período
Curso Científico-Humanístico de Línguas e Humanidades



Fonte: Pauta 1º Período

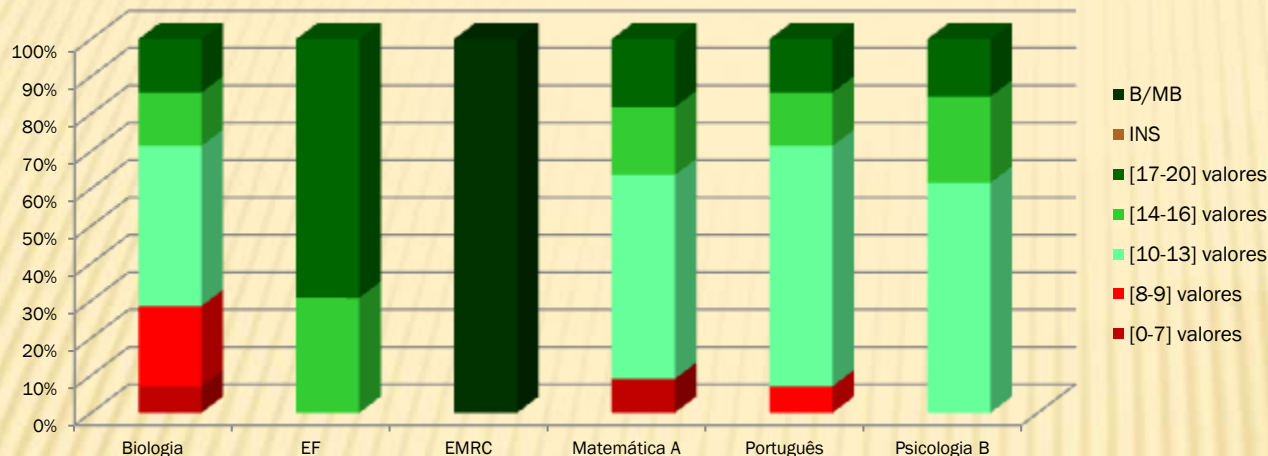
Percentagem de classificações atribuídas por disciplina no 11º B - 2º Período
Curso Científico-Humanístico de Línguas e Humanidades



Fonte: Pauta 1º Período

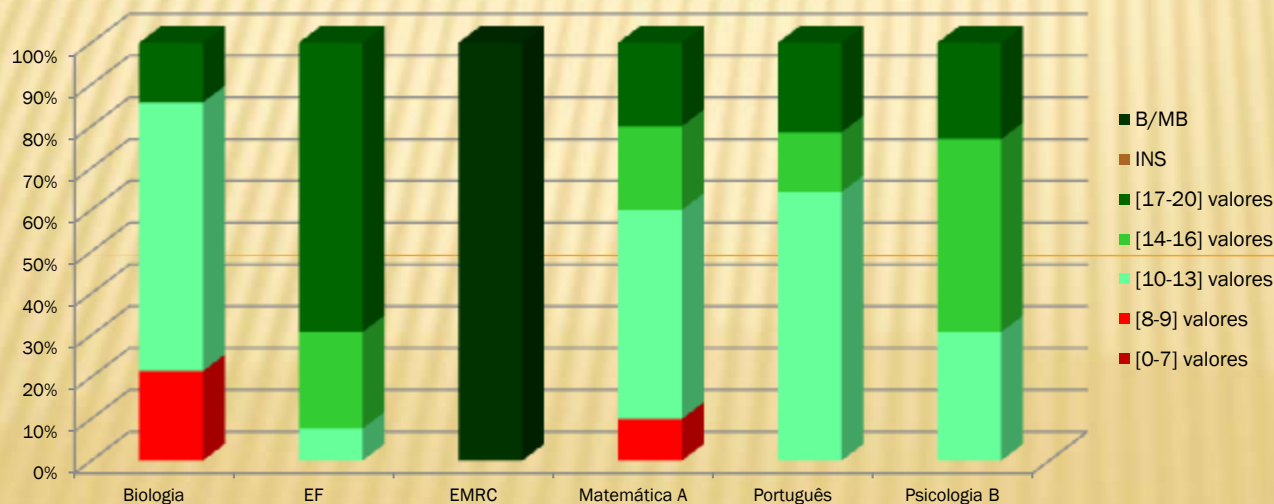
4. RESULTADOS ESCOLARES – ANÁLISE POR NÍVEIS/CLASSIFICAÇÕES

Percentagem de classificações atribuídas por disciplina no 12ºA- 1ºPeríodo
Curso Científico-Humanístico de Ciências e Tecnologias



Fonte: Pauta 1ºPeríodo

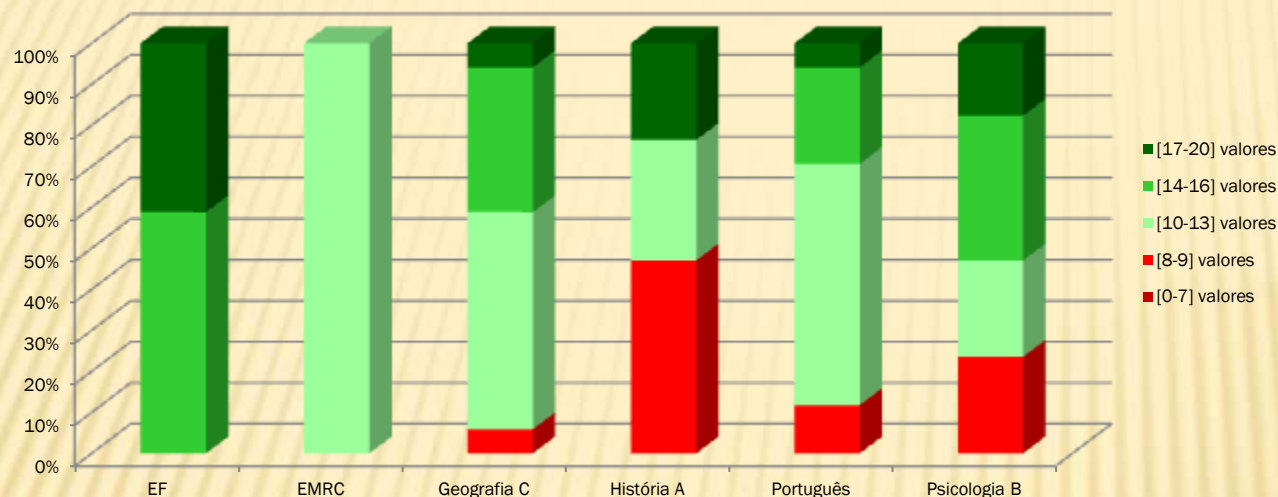
Percentagem de classificações atribuídas por disciplina no 12ºA- 2ºPeríodo
Curso Científico-Humanístico de Ciências e Tecnologias



Fonte: Pauta 1ºPeríodo

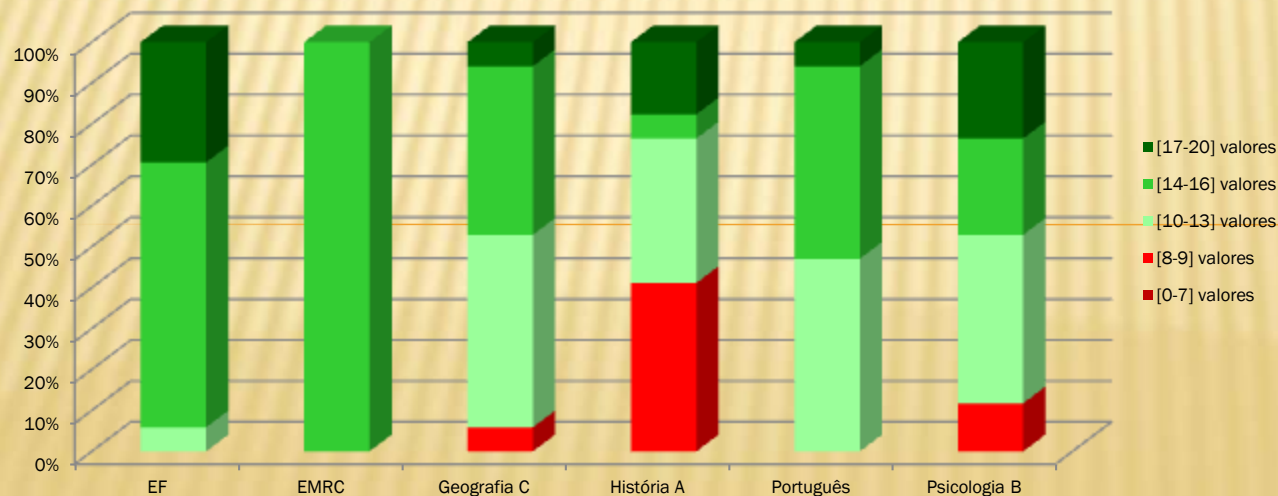
4. RESULTADOS ESCOLARES – ANÁLISE POR NÍVEIS/CLASSIFICAÇÕES

Percentagem de classificações atribuídas por disciplina no 12ºB - 1ºPeríodo
Curso Científico-Humanístico de Línguas e Humanidades



Fonte: Pauta 1ºPeríodo

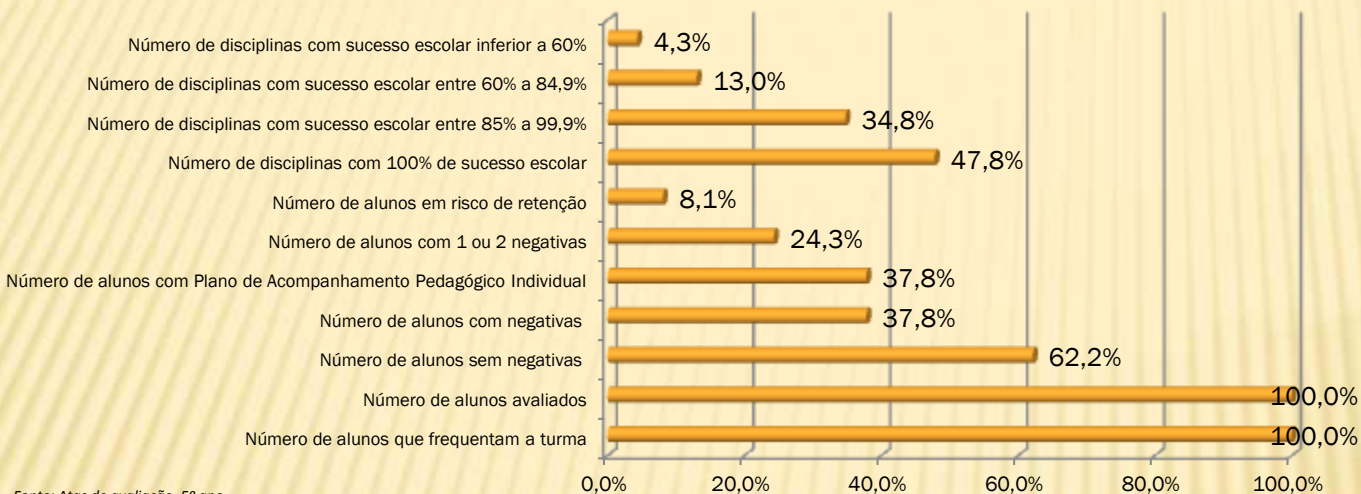
Percentagem de classificações atribuídas por disciplina no 12ºB - 2ºPeríodo
Curso Científico-Humanístico de Línguas e Humanidades



Fonte: Pauta 1ºPeríodo

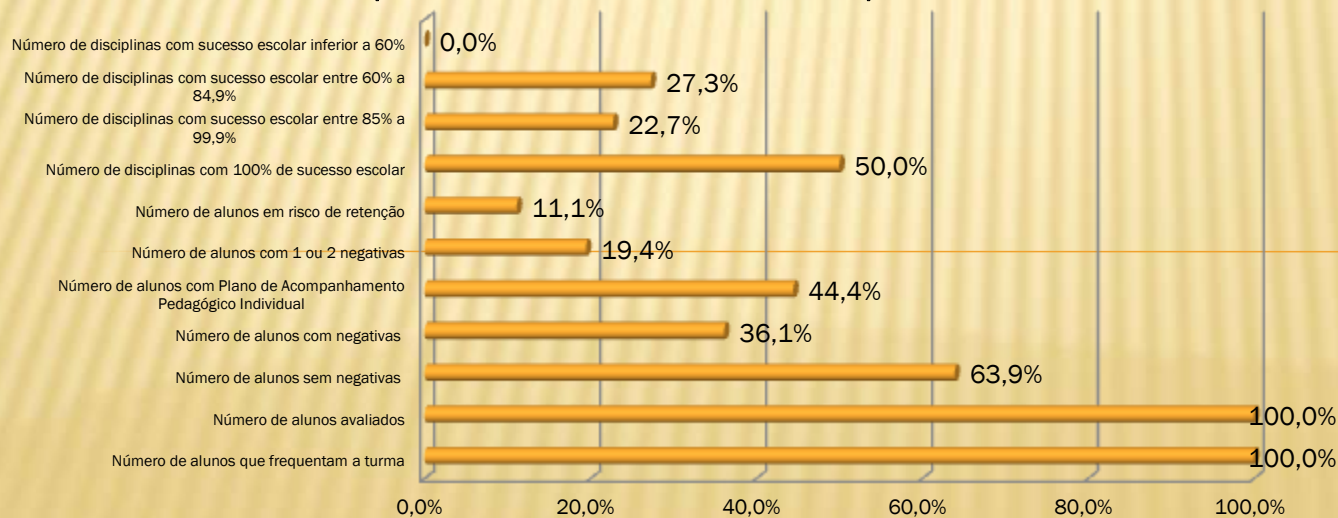
4. RESULTADOS ESCOLARES – APROVEITAMENTO ESCOLAR GLOBAL

Aproveitamento escolar no 5º ano, 1º período



Fonte: Atas de avaliação 5º ano

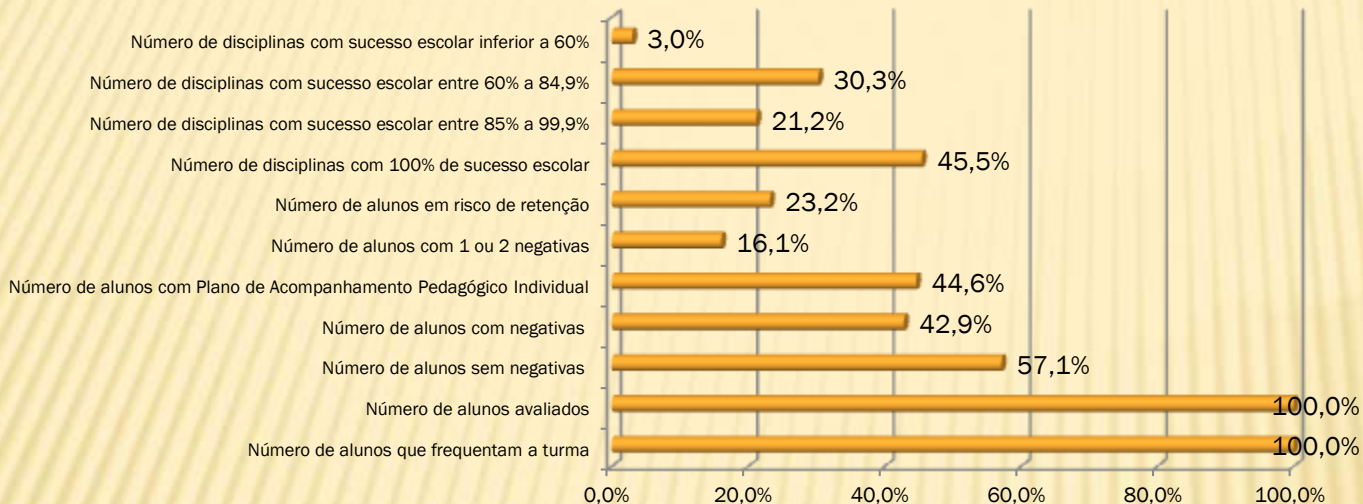
Aproveitamento escolar no 5º ano, 2º período



Fonte: Atas de avaliação 5º ano

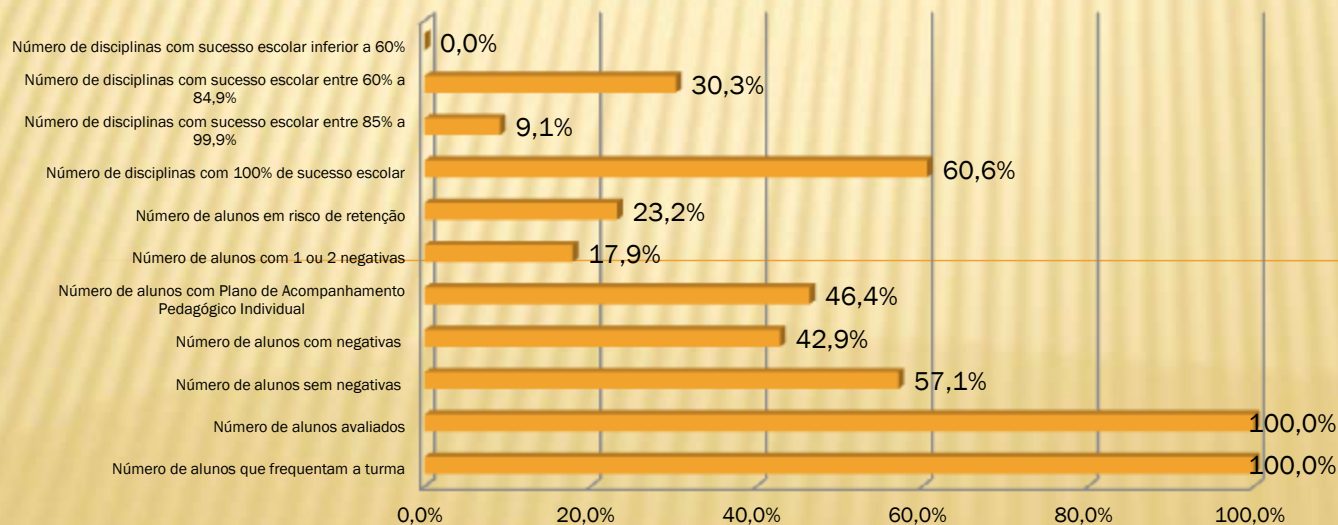
4. RESULTADOS ESCOLARES – APROVEITAMENTO ESCOLAR GLOBAL

Aproveitamento escolar no 6º ano, 1º período



Fonte: Atas de avaliação 6º ano

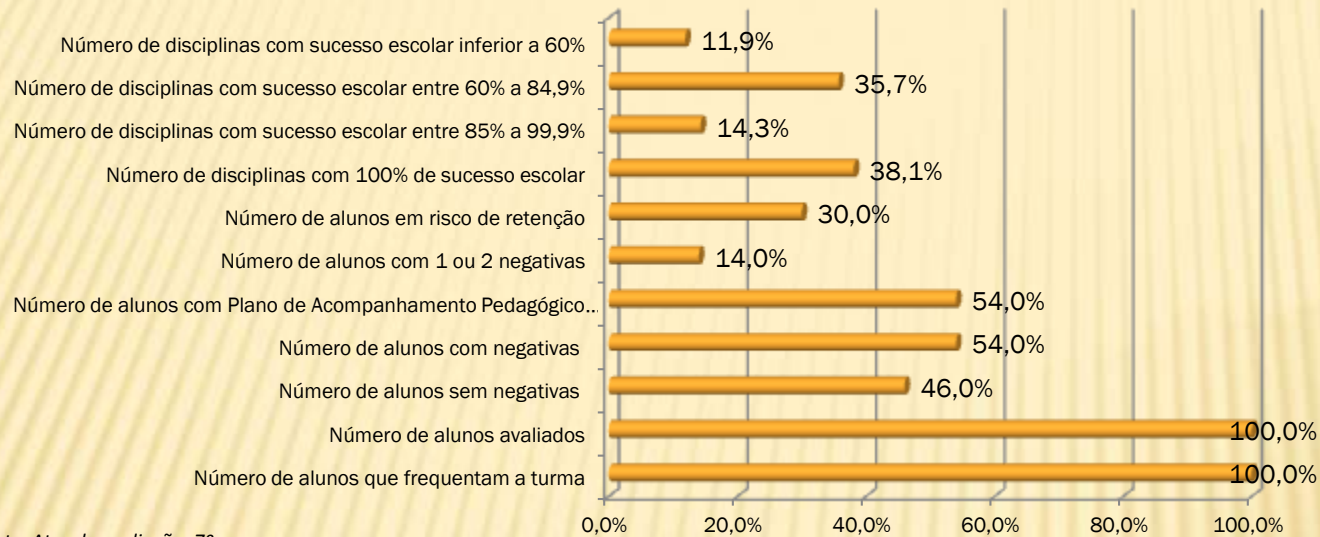
Aproveitamento escolar no 6º ano, 2º período



Fonte: Atas de avaliação 6º ano

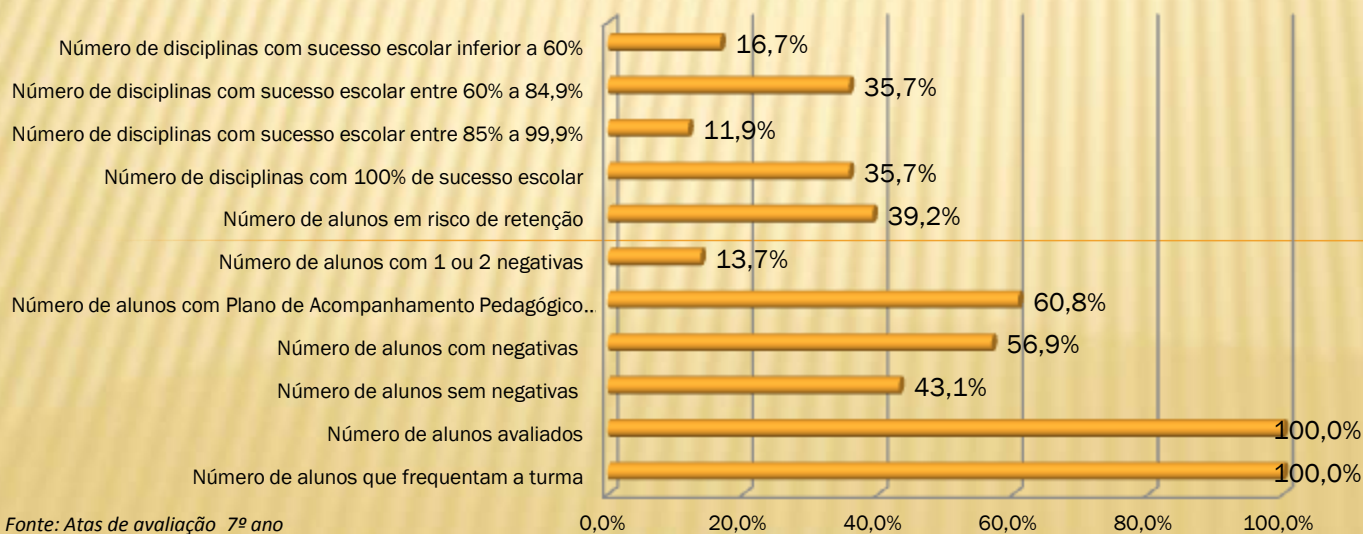
4. RESULTADOS ESCOLARES – APROVEITAMENTO ESCOLAR GLOBAL

Aproveitamento escolar no 7º ano, 1º período



Fonte: Atas de avaliação 7º ano

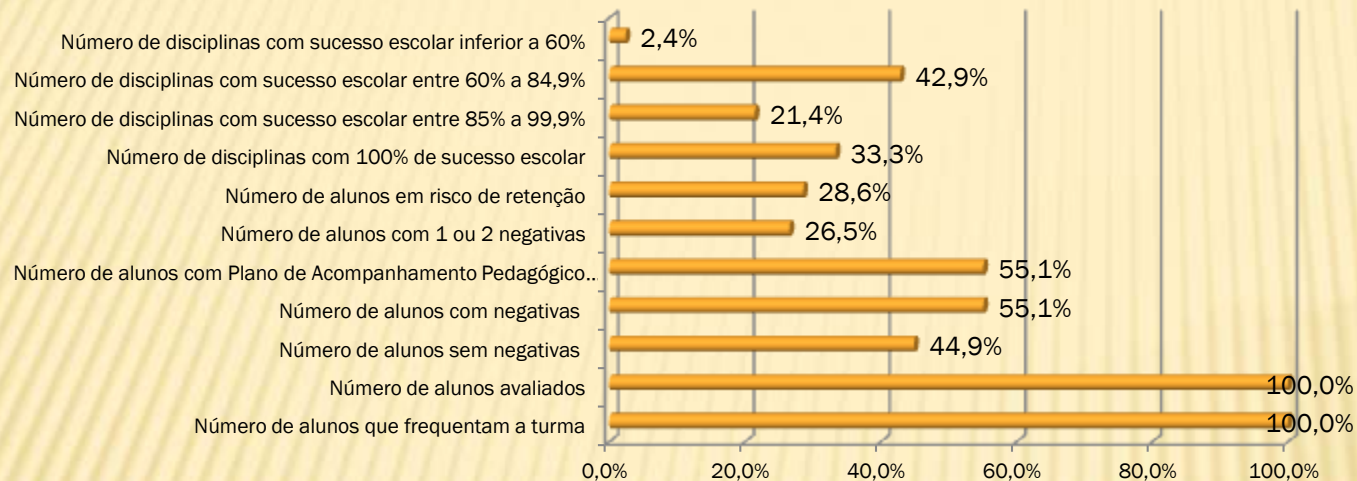
Aproveitamento escolar no 7º ano, 2º período



Fonte: Atas de avaliação 7º ano

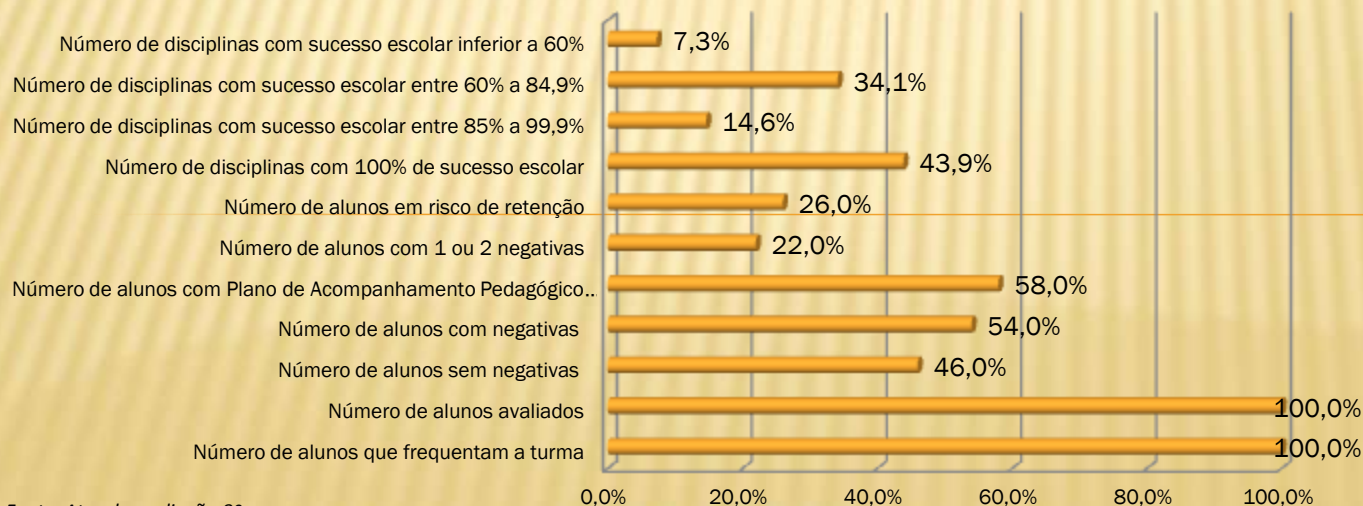
4. RESULTADOS ESCOLARES – APROVEITAMENTO ESCOLAR GLOBAL

Aproveitamento escolar no 8º ano, 1º período



Fonte: Atas de avaliação 8º ano

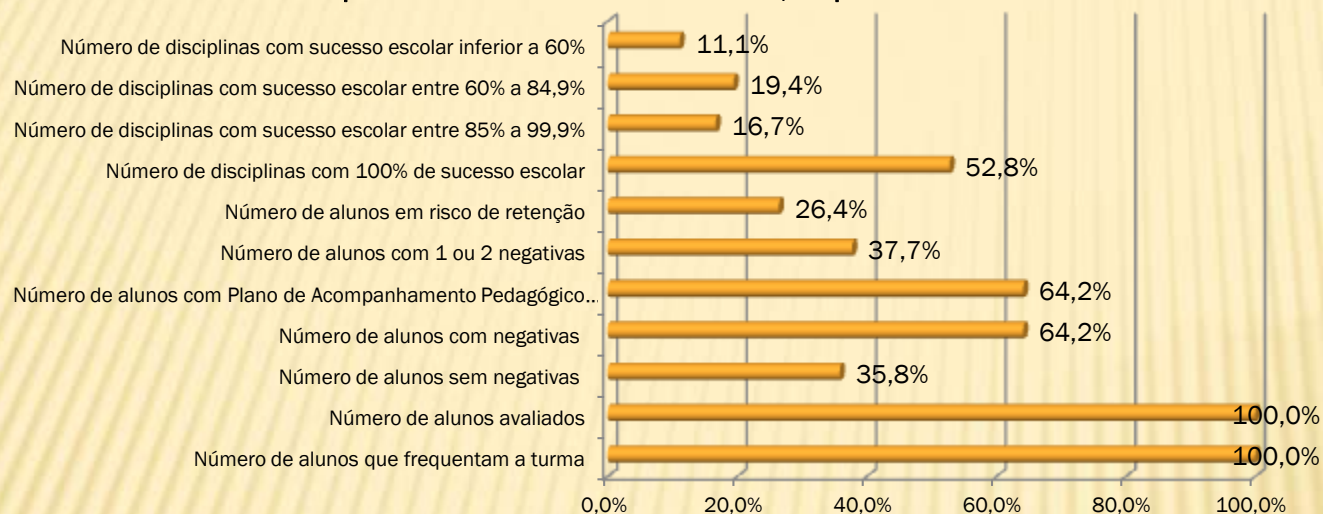
Aproveitamento escolar no 8º ano, 2º período



Fonte: Atas de avaliação 8º ano

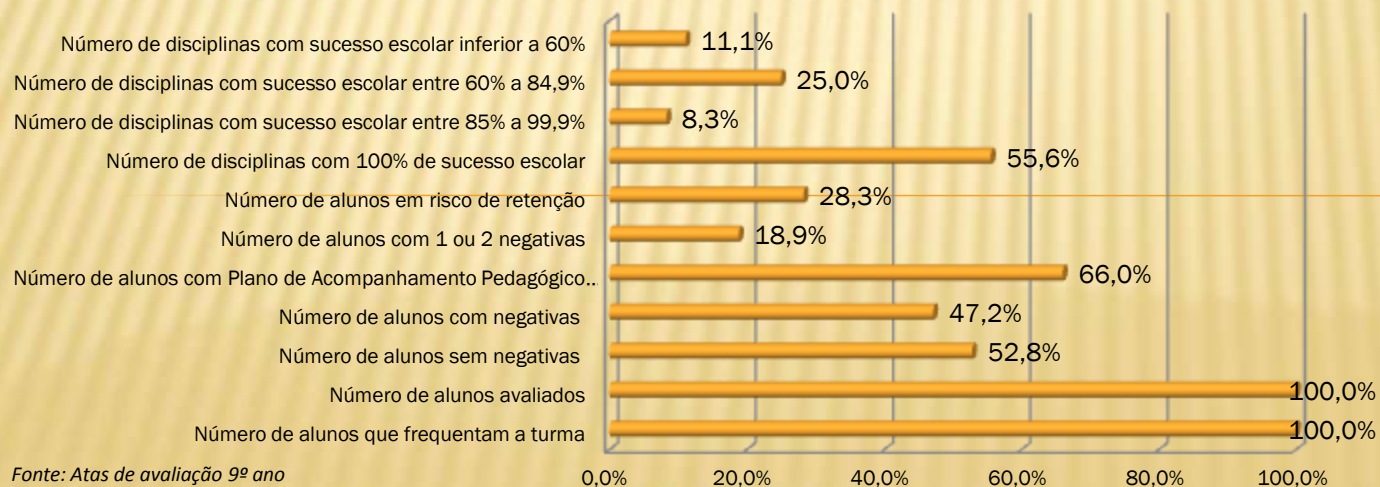
4. RESULTADOS ESCOLARES – APROVEITAMENTO ESCOLAR GLOBAL

Aproveitamento escolar no 9º ano, 1º período



Fonte: Atas de avaliação 9º ano

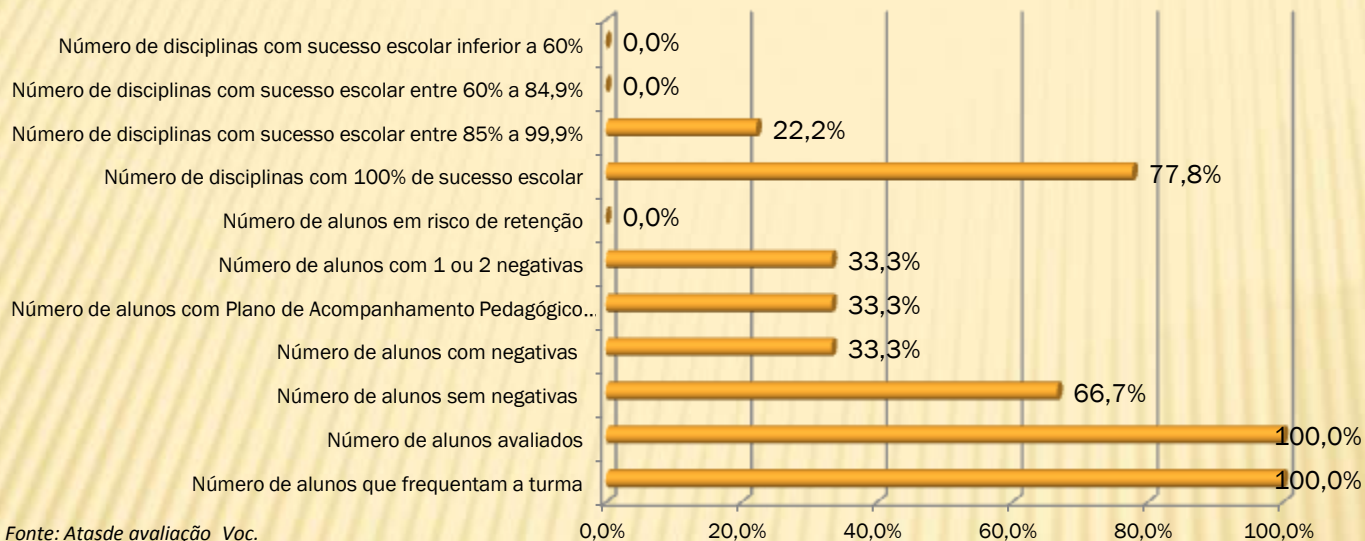
Aproveitamento escolar no 9º ano, 2º período



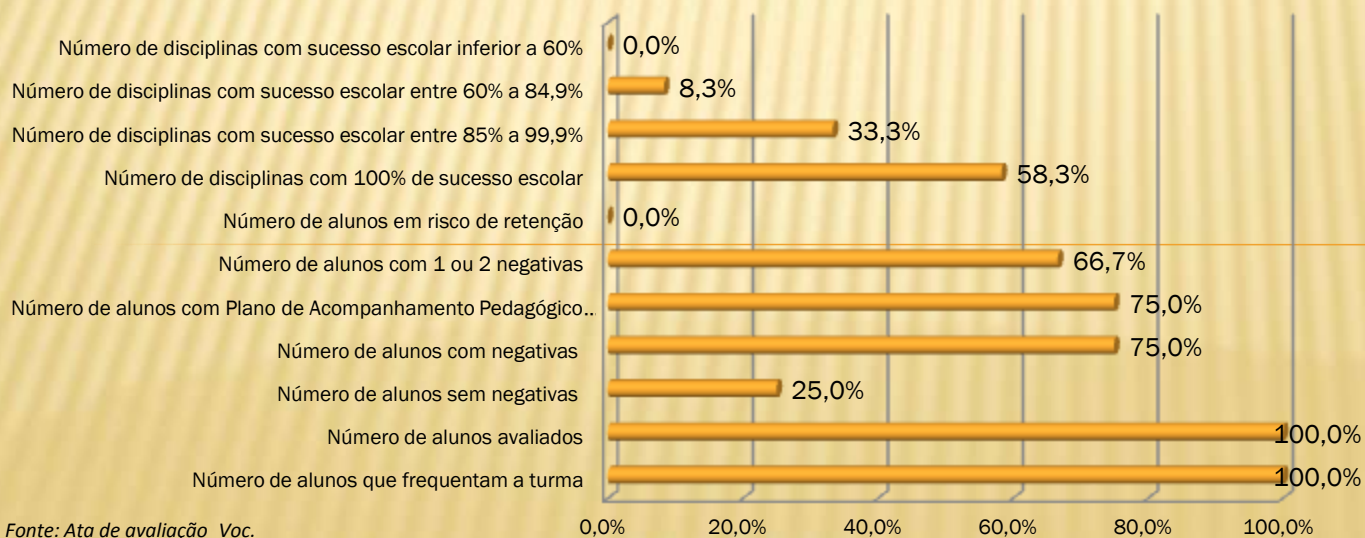
Fonte: Atas de avaliação 9º ano

4. RESULTADOS ESCOLARES – APROVEITAMENTO ESCOLAR GLOBAL

Aproveitamento escolar no Curso Vocacional, 1º período

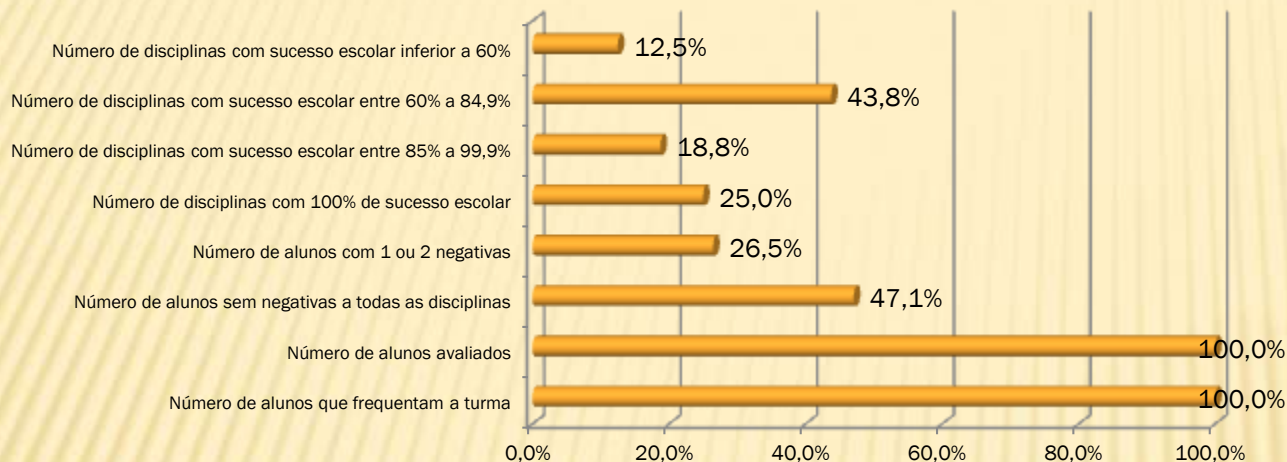


Aproveitamento escolar no Curso vocacional, 2º período



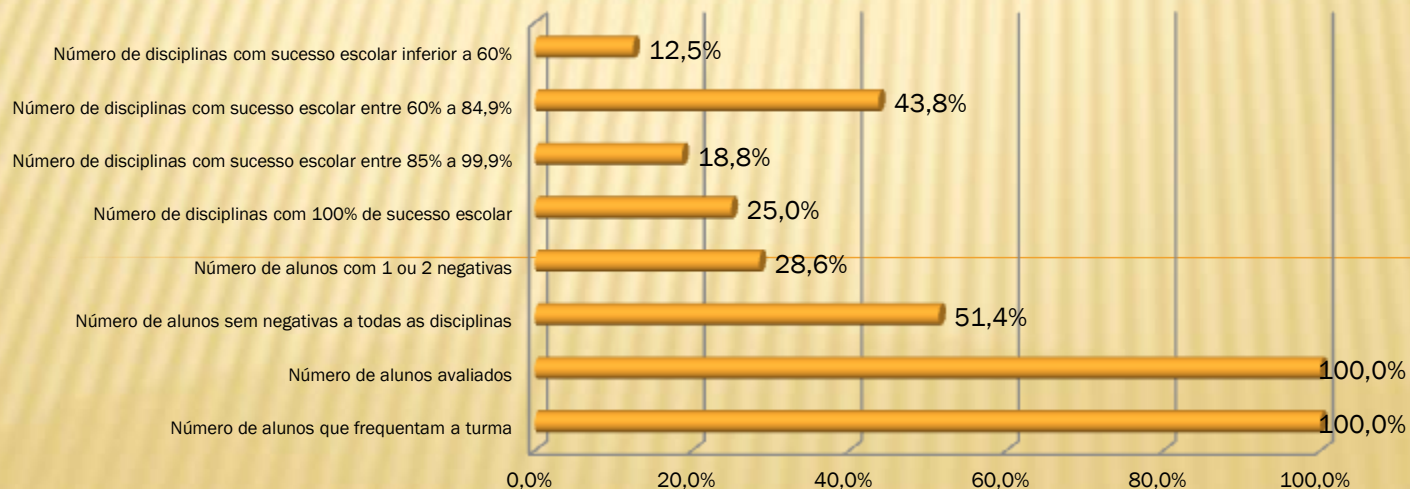
4. RESULTADOS ESCOLARES – APROVEITAMENTO ESCOLAR GLOBAL

Aproveitamento escolar no 10º ano, 1º período



Fonte: Atas de avaliação 10º ano

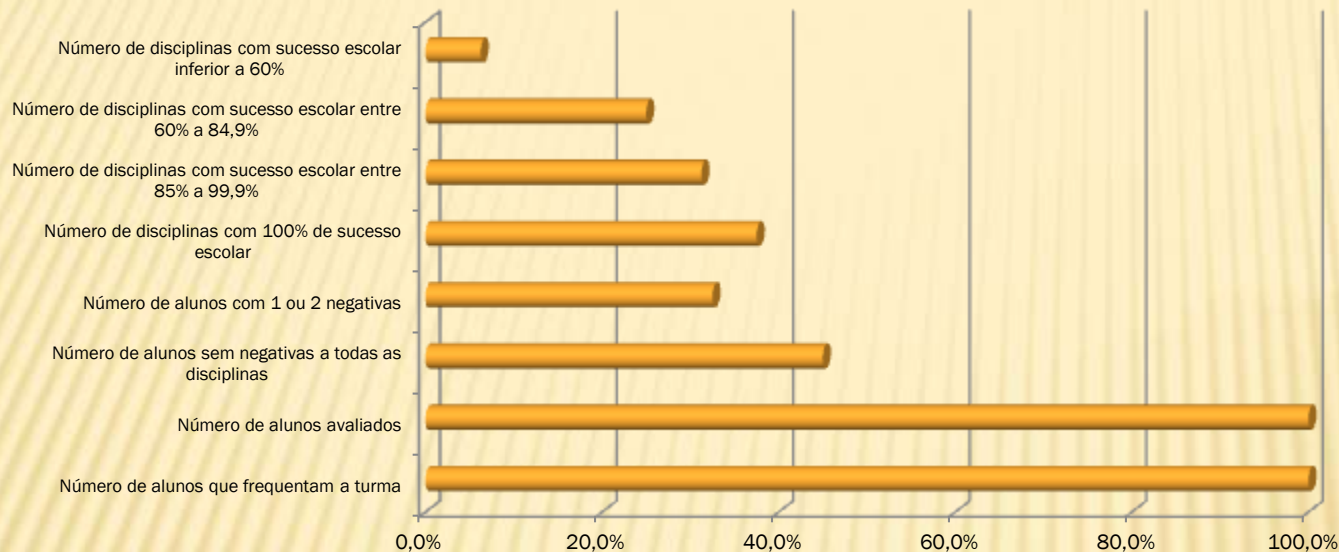
Aproveitamento escolar no 10º ano, 2º período



Fonte: Atas de avaliação 10º ano

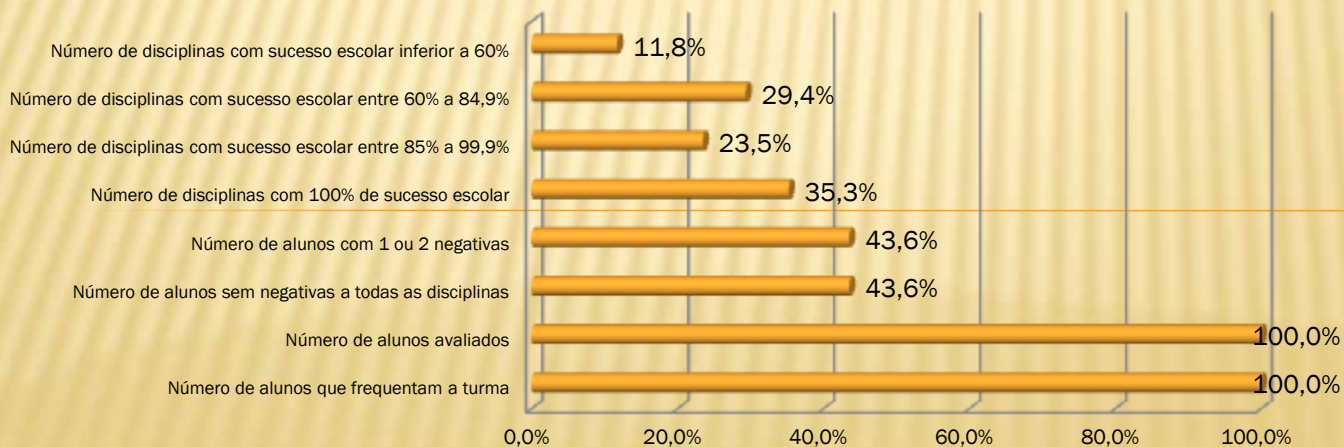
4. RESULTADOS ESCOLARES – APROVEITAMENTO ESCOLAR GLOBAL

Aproveitamento escolar no 11º ano, 1º período



Fonte: Atas de avaliação 11º ano

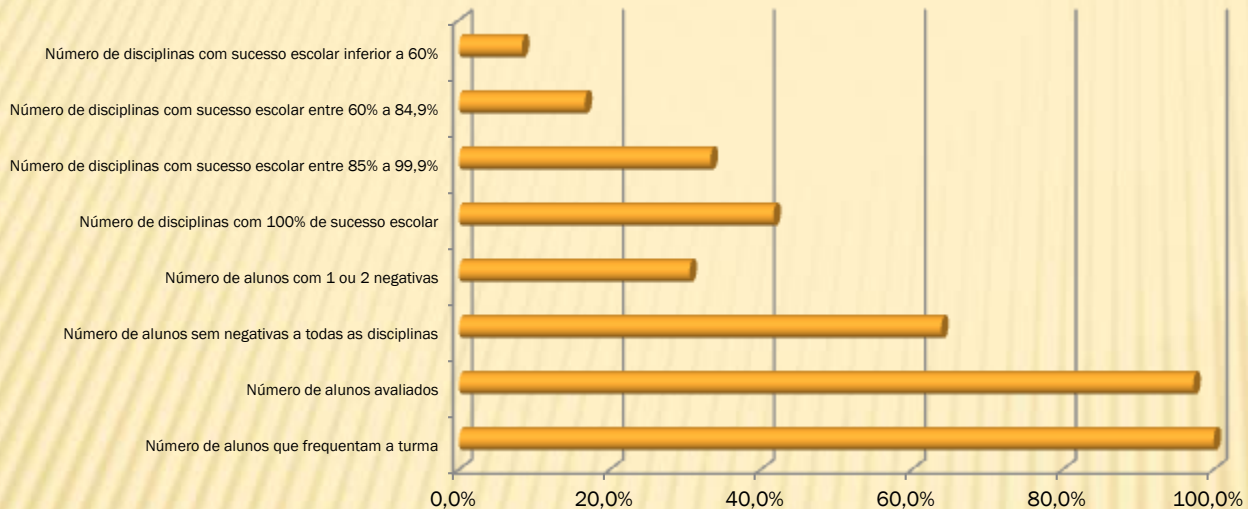
Aproveitamento escolar no 11º ano, 2º período



Fonte: Atas de avaliação 11º ano

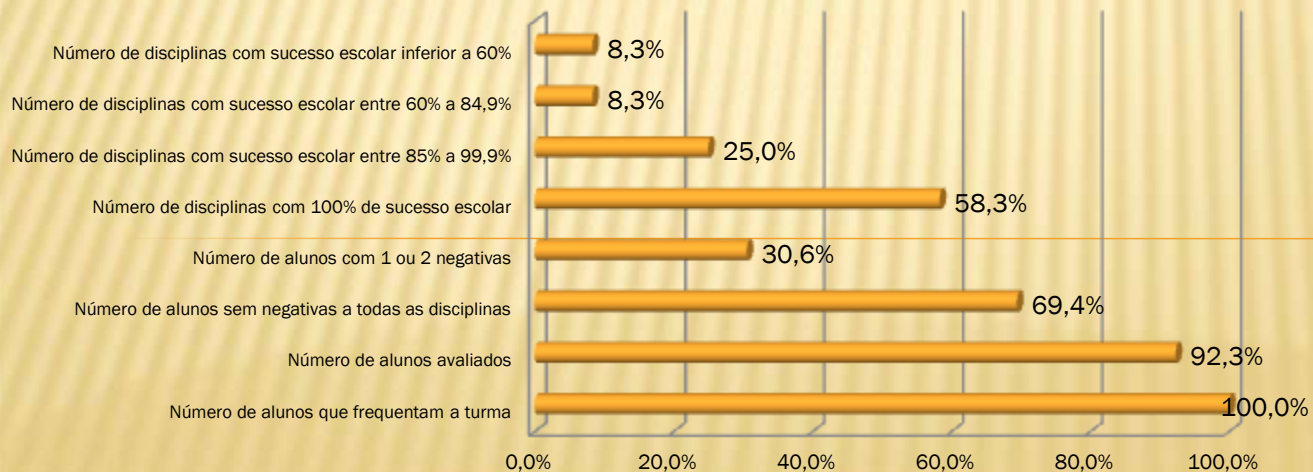
4. RESULTADOS ESCOLARES – APROVEITAMENTO ESCOLAR GLOBAL

Aproveitamento escolar no 12º ano, 1º período



Fonte: Atas de avaliação 12º ano

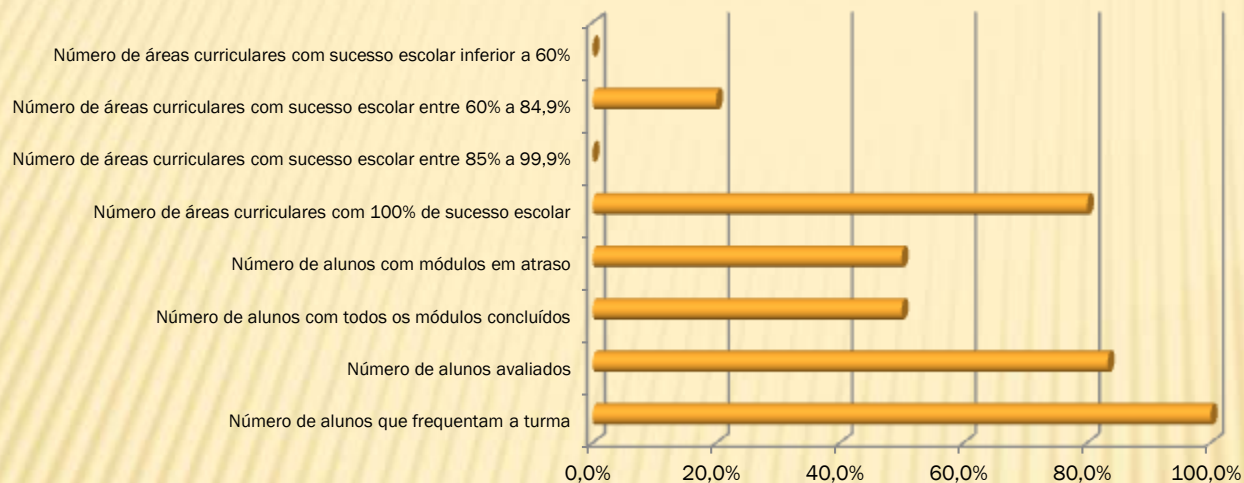
Aproveitamento escolar no 12º ano, 2º período



Fonte: Atas de avaliação 12º ano

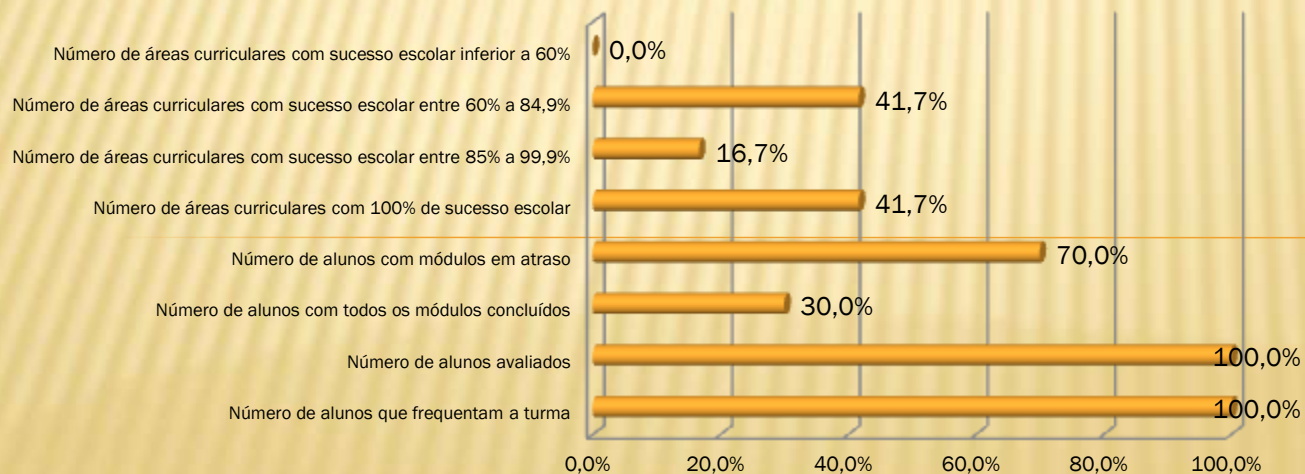
4. RESULTADOS ESCOLARES – APROVEITAMENTO ESCOLAR GLOBAL

Aproveitamento escolar no Curso Profissional, 1º período



Fonte: Atas de avaliação

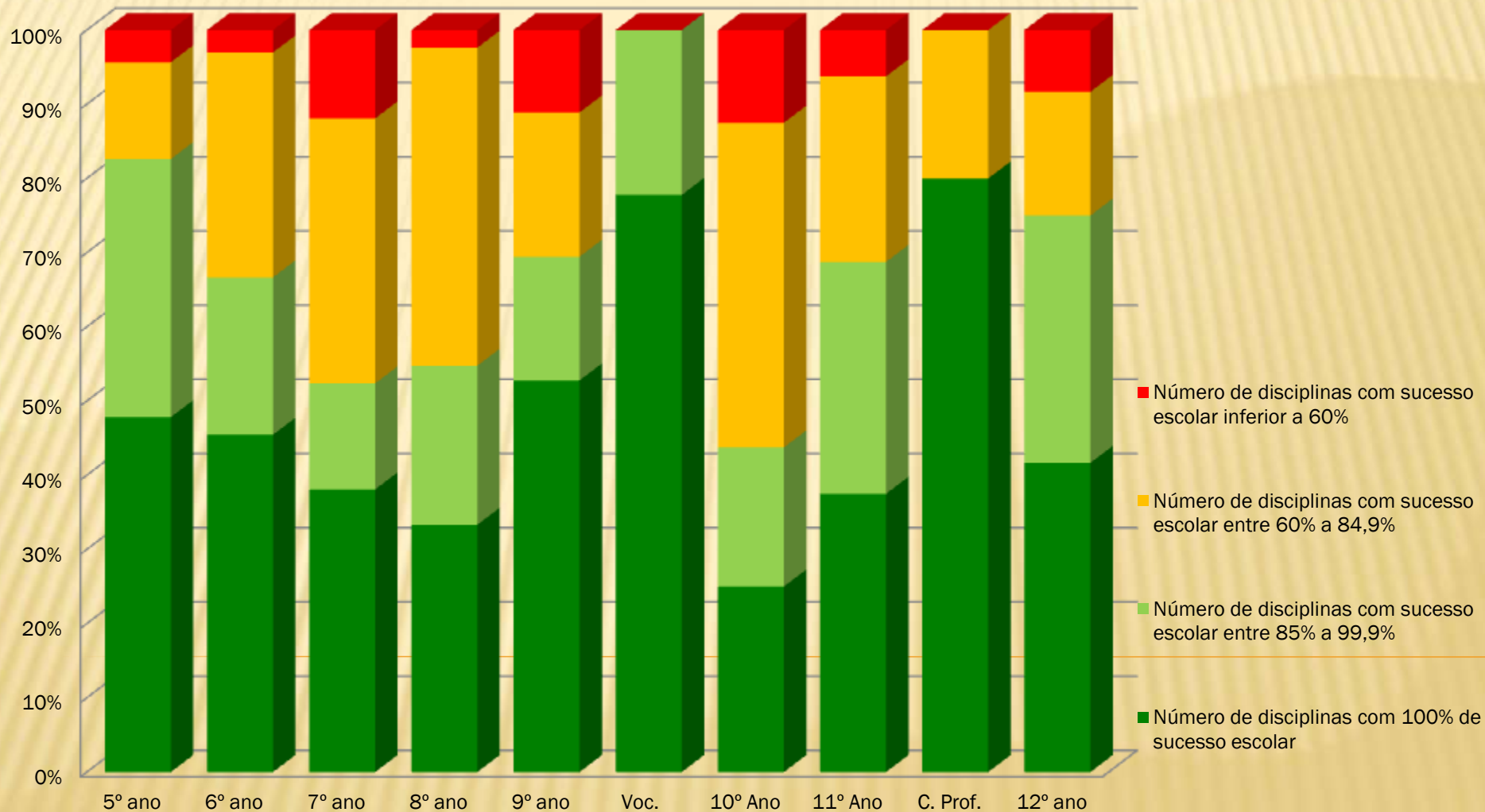
Aproveitamento escolar no Curso Profissional, 2º período



Fonte: Atas de avaliação

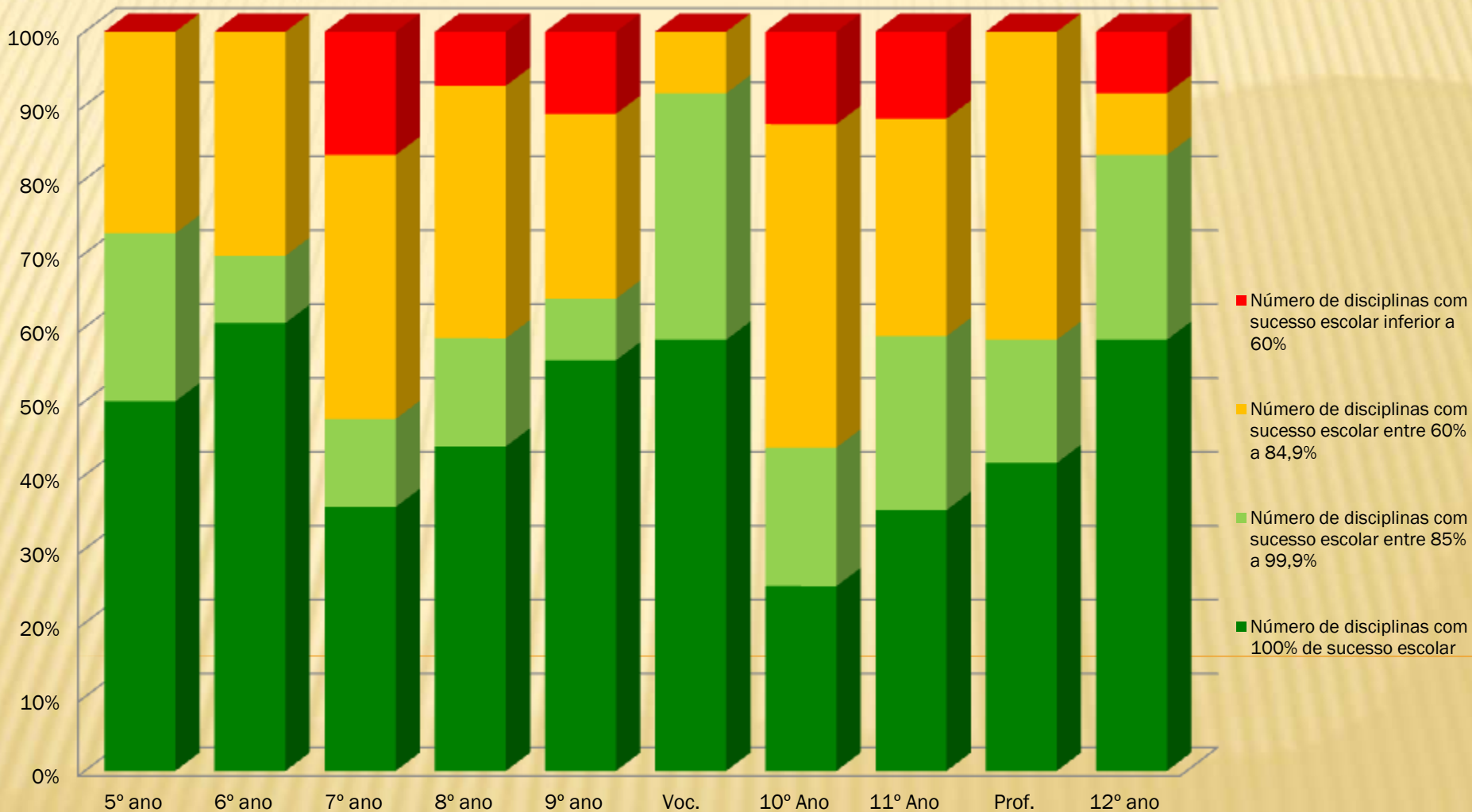
4. RESULTADOS ESCOLARES – APROVEITAMENTO ESCOLAR GLOBAL

Sucesso educativo das disciplinas por ano de escolaridade ou curso - 1º período



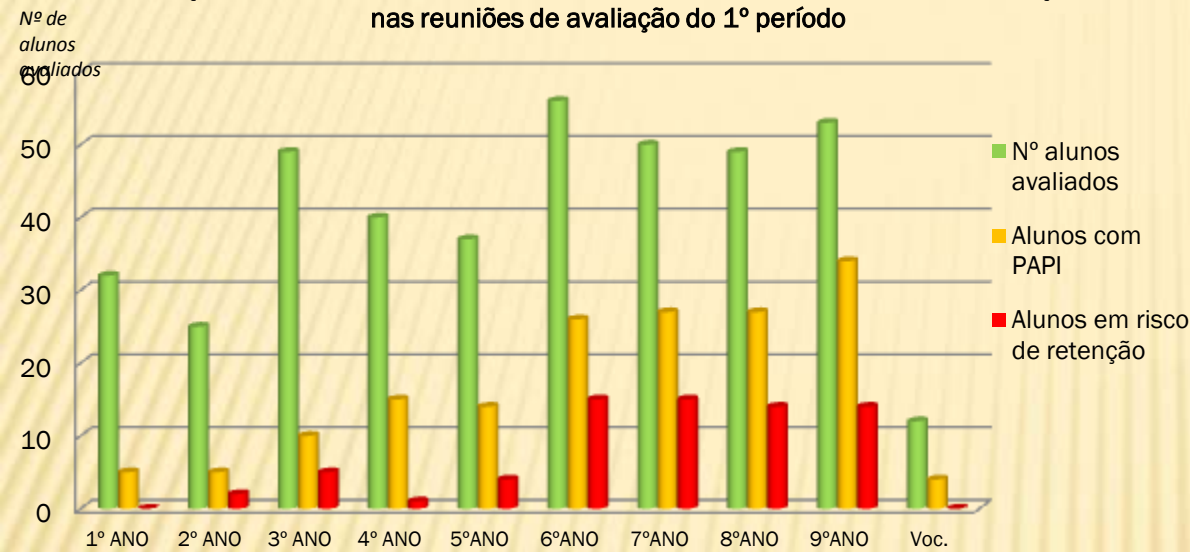
4. RESULTADOS ESCOLARES – APROVEITAMENTO ESCOLAR GLOBAL

Sucesso educativo das áreas curriculares por ano de escolaridade ou curso - 2º período



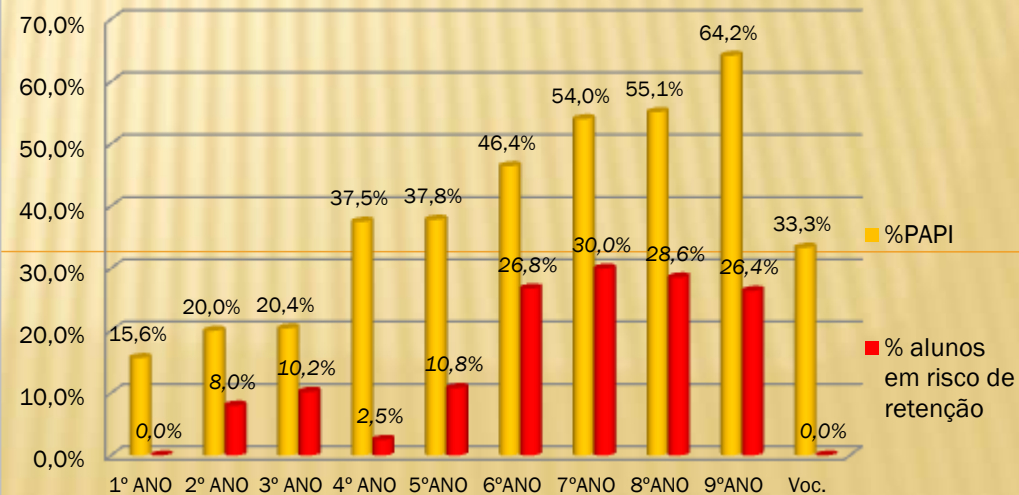
4. RESULTADOS ESCOLARES – PLANOS DE ACOMPANHAMENTO PEDAGÓGICO INDIVIDUAL

Relação entre os alunos avaliados e os alunos com PAPI, e em risco de retenção nas reuniões de avaliação do 1º período



Fonte: Atas 1º período

Percentagem de alunos com planos de acompanhamento pedagógico individual, nas reuniões de avaliação do 1º período

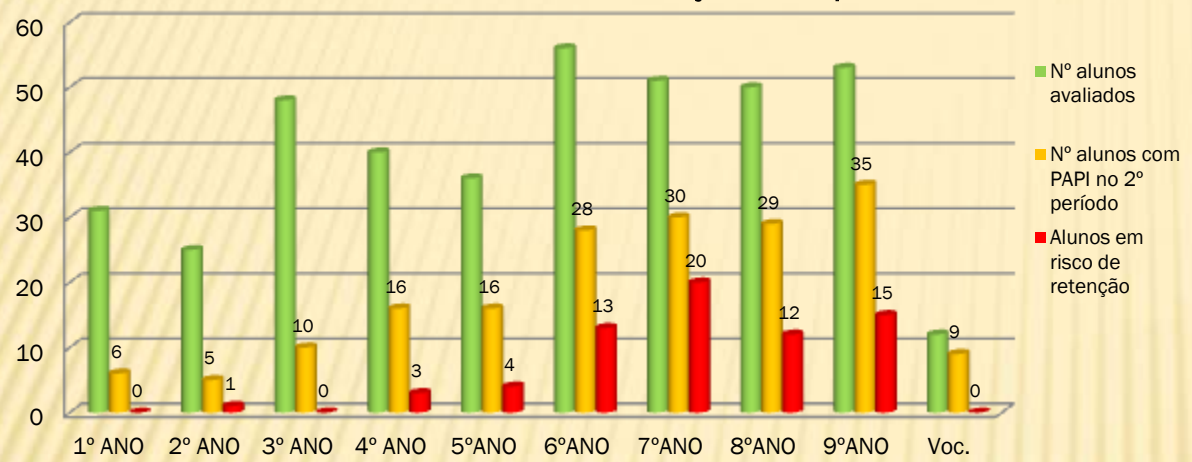


Fonte: Atas 1º período

Nota: Consideraram-se alunos em risco de retenção quando apresentam mais de 3 avaliações negativas nos anos não terminais, ou 3 se for simultaneamente Português e Matemática; Português e Matemática nos 4º, 6º e 9º anos. No 1º ano só há lugar a retenção por ultrapassagem do limite de faltas.

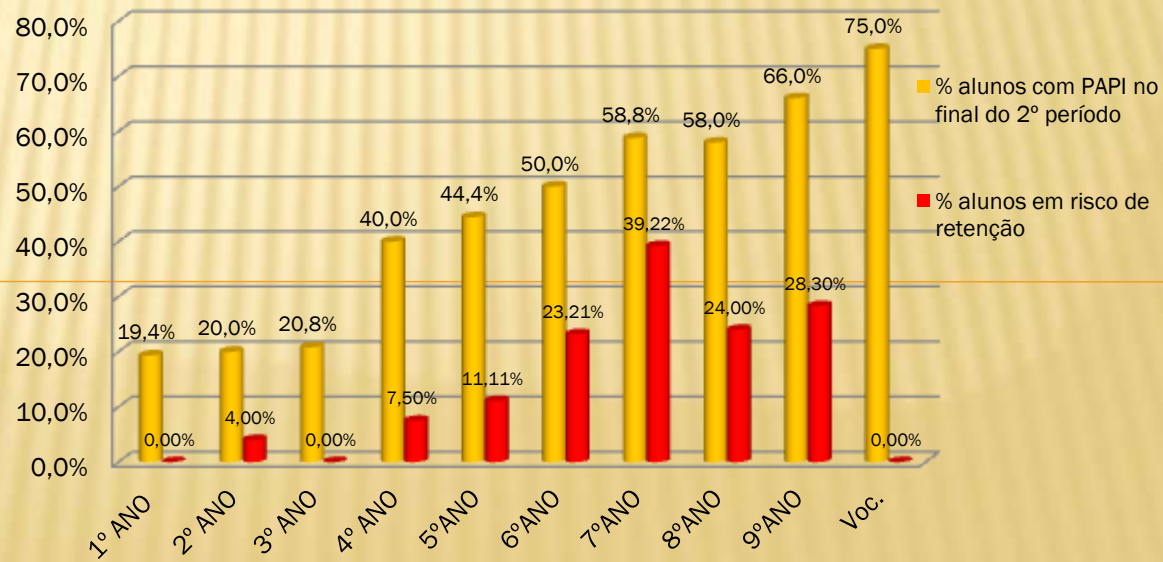
4. RESULTADOS ESCOLARES – PLANOS DE ACOMPANHAMENTO PEDAGÓGICO INDIVIDUAL

Percentagem de alunos com planos de acompanhamento pedagógico individual, nas reuniões de avaliação do 2.º período



Fonte: Atas 2.º período

Percentagem de alunos com planos de acompanhamento pedagógico individual, nas reuniões de avaliação do 2.º período

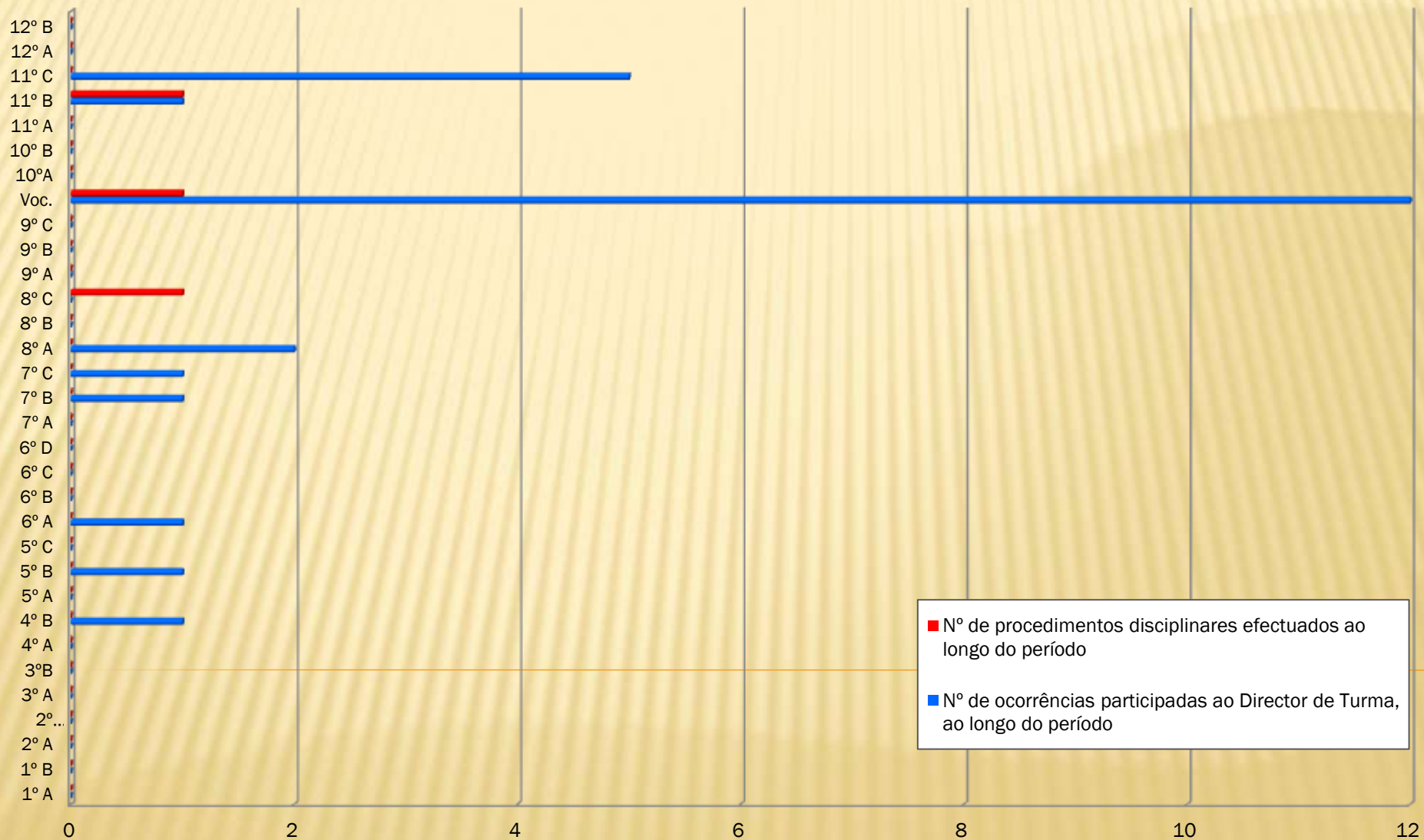


Fonte: Atas 2.º período

Nota: Consideraram-se alunos em risco de retenção quando apresentam mais de 3 avaliações negativas nos anos não terminais, ou 3 se for simultaneamente Português e Matemática; Português e Matemática nos 4º, 6º e 9º anos. No 1º ano só há lugar a retenção por ultrapassagem do limite de faltas.

5. Ocorrências participadas e procedimentos disciplinares

Ocorrências participadas e procedimentos disciplinares, 1º período



5. Ocorrências participadas e procedimentos disciplinares

Ocorrências participadas e procedimentos disciplinares, 2º período



6. PROGRAMA METAS 2015 – METAS PARA O PRESENTE ANO LETIVO

METAS - Resultados de provas e exames nacionais – Língua Portuguesa e Matemática (%)

Provas /exames	P 4º	Mat 4º	P 6º	Mat 6º	P 9º	Mat 9º	P 12º	Mat 12º
Meta	88.5	93.9	75.7	63.9	76.2	50.0	73,6	69.0
Resultado								

METAS - Taxas de repetência por ano de escolaridade (%)

Anos	1º	2º	3º	4º	5º	6º	7º	8º	9º	10º	11º	12º
Meta	0	4.4	0	1.5	2	1.4	8.6	0	12	7.7	8	20
Resultado												

METAS - Taxas de desistência aos 14, 15 e 16 anos (%)

Anos	14	15	16
Meta	0.0	1.6	3.7
Resultado			

6. RESULTADOS ESCOLARES OBTIDOS

PROGRAMA TEIP – METAS PARA O PRESENTE ANO LETIVO

METAS - Resultados de provas e exames nacionais – Português e Matemática (% de positivas) (Distância da taxa de sucesso para o valor nacional)

Provas /exames	P 4°	Mat 4°	P 6°	Mat 6°	P 9°	Mat 9°	P 12°	Mat 12°
Meta	-5,0	-3,85	-7,8	-9,11	-19,34	-9,43	-5,0	-7,69
Resultado								

METAS - Taxas de repetência por ano de escolaridade (%)

Anos	1°	2°	3°	4°	5°	6°	7°	8°	9°	10°	11°	12°
Meta	7,5	7,5	7,5	7,5	5,36	5,36	10,0	10,0	10,0	11,17	11,17	11,17
Resultado												

METAS – Interrupção precoce do percurso escolar (%)

Anos	2° Ciclo	3° Ciclo	Ens. Sec.
Meta	0,8	0,85	7,07
Resultado			

METAS – Indisciplina (medidas disciplinares/aluno)

Anos	Global
Meta	0,15
Resultado	

6.1. PROJETO “A MELHOR TURMA DA ESCOLA”

	1º PERÍODO									Bonificação	2º PERÍODO						
	Nº de alunos	Pontos iniciais	Faltas injustificadas	Nº participações disciplinares	Dias de aplicação med. disciplinar	Dias de suspensão	Classificações negativas	Classificações superiores a 16 ou níveis 5	TOTAL		Faltas injustificadas	Nº participações disciplinares	Dias de aplicação med. disciplinar	Dias de suspensão	Classificações negativas	Classificações superiores a 16 ou níveis 5	TOTAL
1	5A	19	200				11	20	200,95	6	1	1		13	42	204	
2	9C	17	200				20	20	200		1			16	36	202,2941	
3	11A	22	200	14			25	35	200,27	2				22	38	201,8182	
4	7C	19	200		1		34	39	200,26	4				48	47	200,3684	
5	6B	18	200				25	20	199,44		2	1		20	29	200,0556	
6	12B	18	200	9			15	16	199,61		1			10	14	200	
7	6A	19	200		1		28	10	197,84					20	33	199,2105	
8	8B	18	200	14			28	30	199,44		2	2		32	35	199,1111	
9	7A	16	200				27	25	199,75		9	1	1	29	31	198,5	
10	12A	19	200	69			6	17	197,53		12			4	19	198,4737	
11	10A	22	200				32	22	199,09		2			31	25	198,4545	
12	5B	17	200	1	1		23	5	197,53		2	1		19	24	197,7059	
13	9B	14	200				23	11	198,29					18	13	197,5714	
14	9A	22	200				39	17	198		2			36	29	197,2727	
15	8A	16	200		2		35	22	197,75		1	1		29	28	197,25	
16	10B	13	200				19	3	197,54					20	9	195,8462	
17	6C	19	200	43			19	14	197,21		51			16	23	195,2632	
18	7B	16	200	2	1		50	21	195,94		3	2		60	25	190,75	
19	11B	17	200	26	1	6	14	12	194,41		28	6	10	17	13	184,6471	
20	8C	16	200	2		6	37	7	192,38		3		10	39	10	182,3125	
21	11C	12	200	18	5		7	8	196,58		297	7		22	10	166,9167	
22	VOC	12	200	113	12	5	3	4	20	180,33		71	11	5	11	7	162,9167
381			311	24	17	3	521	394			488	33	21	5	532	540	

1. Cada turma começa com um plafond de 200 pontos que vão sendo descontados/acrescentados do seguinte modo:

- a. 1 ponto por cada falta injustificada;
- b. 5 pontos por cada participação disciplinar;
- c. 10 pontos por cada dia de aplicação de medida disciplinar;
- d. 15 pontos por cada dia de suspensão decorrente de procedimento disciplinar;
- e. 2 pontos por cada nível inferior a 3 ou classificação inferior a 10 valores, bem como por cada módulo em atraso, no final de cada período de atividade letiva.
- f. 2 pontos por cada nível 5 ou classificação superior a 16 valores no final de cada período de atividade letiva.
- g. 15 pontos por cada aluno admitido ao quadro de mérito escolar e social, no final de cada ano letivo.

2. Em cada período de atividade letiva, será atribuída uma bonificação de 6, 4 e 2 pontos às turmas que obtiverem, respetivamente, a primeira, a segunda e a terceira melhores médias de classificações/níveis.

2.1. 3. A melhor média das classificações/níveis, em cada período letivo, é calculada através da média aritmética da classificação obtida em todas as disciplinas do plano de estudos do respetivo curso.

7. ANÁLISE GLOBAL

7.1. ASPETOS POSITIVOS

- ✓ Elevada percentagem de aulas dadas em todos os anos de escolaridade (média igual ou superior a 92%).
- ✓ Os 2.º, 3.º ciclos e Ensino Secundário apresentam um número médio de faltas injustificadas inferior a duas por aluno, à exceção do 6.º C, Curso Vocacional e Profissional.
- ✓ No 1.º ciclo nenhuma disciplina apresenta valores superiores a 20% de avaliações negativas, exceto a disciplina de Matemática no 4.º ano.
- ✓ Nos 5.º; 6.º; 9.º; 12.º Anos e Curso Vocacional é onde se verifica mais disciplinas com 100% de sucesso escolar (igual ou superior a 50%).
- ✓ Uma percentagem de 50% ou mais dos alunos não apresenta qualquer avaliação negativa nos 5.º; 6.º ; 9.º; 10.º e 12.º anos.
- ✓ Redução de avaliações negativas, em relação ao 2.º período do ano anterior, em cerca de 2,6% (ver Projeto “A melhor Turma da Escola”).
- ✓ Aumento, em relação ao 1.º período, dos níveis cinco ou classificações superiores a dezasseis, em cerca de 37% (ver Projeto “A melhor Turma da Escola”).
- ✓ Existem 184 alunos com Planos de Acompanhamento Pedagógico Individual no Agrupamento (no ano letivo anterior eram 188).
- ✓ Existe uma ligeira melhoria na percentagem de alunos em risco de retenção, existem 68 alunos – 16,9% (no período anterior eram 70 - 17,4%) .

7. ANÁLISE GLOBAL

7. 2. ÁREAS DE MELHORIA

✓ Em algumas disciplinas a percentagem de aulas dadas é inferior a 90%, a saber:

- **5.º ano** – Inglês 87%.
- **7.º ano** – Educação Física 83%.
- **9.º ano** – Educação Física 60%.
- **Vocacional** – Inglês 84%; História 70%; Ciências Naturais 80%; Físico-Química 82% e Educação Física 71%.
- **10.º ano** – Educação Física 79%.
- **11.º ano** – Educação Física 57%.
- **11.º C** – Ordenamento Florestal 88% e Ecologia e Recursos Naturais 80%.

✓ Estes dados devem-se, principalmente, a alguns docentes se encontrarem de atestado médico. No caso do Curso Vocacional e 11.ºC a discrepância nas aulas dadas será resolvida no 3.º período, uma vez que as aulas terão que ser lecionadas na sua totalidade.

✓ Apresentam um valor igual ou superior a quatro faltas injustificadas por aluno: o Curso Vocacional (5,9 faltas/aluno) e 11.º C (29,7 faltas/aluno).

✓ Verifica-se um aumento das faltas injustificadas [311 (1.º período) para 487 (2.º período)]. Aumento de 56% em relação ao 2.º período do ano anterior (no entanto 61,1% destas faltas referem-se a apenas uma turma – 11.ºC). Aumento de 63% em relação ao 2.º período do ano anterior.

✓ Verificam-se resultados escolares iguais ou superiores a 20% de avaliações negativas nas seguintes disciplinas/anos (por ordem decrescente de insucesso em cada ano).

- **4.º ano** - Matemática;
- **5.º ano** – História e Geografia de Portugal e Inglês;
- **6.º ano** – Inglês, Matemática e Português;
- **7.º ano** – Inglês, Físico-Química, Matemática, Português, Ciências Naturais e Geografia;
- **8.º ano** – Matemática, Francês, Geografia e Português ;
- **9.º ano** – Matemática, Físico-Química e Inglês;
- **10.º A** – Física e Química A (cerca de 50% de avaliações negativas e mais de 10% de classificações iguais ou inferiores a sete valores), Matemática A (cerca de 40% de avaliações negativas e cerca de 10% de classificações iguais ou inferiores a sete valores);
- **10.º B** – História A (cerca de 50% de avaliações negativas e mais de 30% de classificações iguais ou inferiores a sete valores), Inglês (cerca de 30% de avaliações negativas e mais de 20% de classificações iguais ou inferiores a sete valores), Geografia A e MACS;
- **11.º A** – Física e Química A (cerca de 60% de avaliações negativas);
- **11.º B** – História A (cerca de 40% de avaliações negativas e cerca de 20% de classificações iguais ou inferiores a sete valores) e MACS;
- **12.º B** – História A (cerca de 40% de avaliações negativas);

✓ Aumento de avaliações negativas ou classificações inferiores a dez valores, em relação ao 1.º período de 2,1%.

7. ANÁLISE GLOBAL

7.2. ÁREAS DE MELHORIA

- ✓Existem algumas disciplinas com elevada percentagem de avaliações negativas (igual ou superior a 50%).
 - 7.ºAno – Inglês.
 - 10.ºA – Física e Química A.
 - 10.ºB – História A.
 - 11.ºA – Física e Química A.
- ✓Não apresentam qualquer nível 5 (ou MB) ou classificações superiores a 16 valores:
 - 7.º ano – Português.
 - 8.º ano – Matemática.
 - 9.º ano – Espanhol.
 - 10.º A – Biologia e Geologia e EMRC.
 - 10.º B – EMRC, Filosofia, Geografia A, História A, MACS e Português.
 - 11.º A – EMRC.
 - 11.º B – EMRC, Filosofia, Geografia A, História A, Inglês, MACS e Português.
 - 12.º B – EMRC.
- ✓Verifica-se uma redução de 13,1% de níveis cinco ou classificações superiores a dezasseis valores, em relação ao 2.º período do ano anterior.
- ✓Nos 7.º, 10.º e 11.º anos existe uma percentagem igual ou inferior a 40% de disciplinas com pleno sucesso.
- ✓Do 7.º ano ao 12.ºano de escolaridade, existem disciplinas com sucesso escolar inferior a 60%, exceto os Cursos Vocacional e Profissional.
- ✓Aumentou a percentagem de alunos com PAPI de 41,4% no 1.º período para 45,8% no 2.º período, verificando-se os valores mais elevados no Curso Vocacional, 9.º, 7.º, 8.º, 6.º (igual ou superior a 50%), 5.º, 4.º, 3.º, 2.º e 1.º anos (por ordem decrescente).
- ✓As turmas com mais de quatro ocorrências participadas, por ordem decrescente são: Curso Vocacional (11 ocorrências);11.ºB (6 ocorrências) e 11.ºC (7 ocorrências).
- ✓Existência de 5 procedimentos disciplinares (no ano anterior zero) .
- ✓Aplicação de medida disciplinar – 5 dias de suspensão (no ano anterior zero dias) e 23 dias de aplicação da medida disciplinar corretiva (no 2.º período do ano anterior - zero).
- ✓Verifica-se um aumento das ocorrências participadas relativamente ao período anterior e ao 2.º período do ano anterior.

7. ANÁLISE GLOBAL

ESTRATÉGIAS DE INTERVENÇÃO DEFINIDAS NO FINAL DO ANO LETIVO ANTERIOR

1. Continuar a implementar as ações iniciadas no 1.º período.
2. Reforço da sensibilização da importância da assiduidade no Vocacional e no Curso Profissional.
3. Aumentar a responsabilização dos Pais e Encarregados de Educação, principalmente dos alunos com planos de acompanhamento pedagógico individual. Persistência acrescida dos docentes no envolvimento dos alunos e na circulação da informação entre a escola e as famílias, no sentido da responsabilização destas em relação ao acompanhamento dos seus educandos nos seguintes aspetos: dados de avaliação, indicações de trabalho, questões de comportamento, trabalhos de casa (...).
4. Continuação da intervenção da direção no acompanhamento do processo de ensino/aprendizagem.
5. Promover a análise, a definição e a implementação de estratégias no seio dos Grupos Disciplinares/ Departamentos (por exemplo: necessidade de maximizar os tempos de aprendizagem e utilizar um ensino explícito, sistemático e intensivo de acordo com os seguintes passos: passar em revista os pré-requisitos e colocar objetivos, relacionar as matérias, abordar as matérias por pequenas etapas e explicitar conceitos, colocar questões, fazer exercícios em grupos, exercícios de consolidação individuais e efetuar uma síntese no final de cada aula).
6. Reforço do incentivo ao projeto “A melhor turma da escola”.
7. Continuação do projeto Turma Mais/ coadjuvação facultado pelo projeto TEIP3.

AÇÕES DESENVOLVIDAS

1. Continuação da implementação das ações nos 1.º e 2.º períodos.
2. A sensibilização desenvolvida permitiu a redução das faltas injustificadas no vocacional.
3. Ao longo do 2.º período, a generalidade dos PEE deslocou-se às escolas, tendo sido sensibilizados, pelos professores titulares de turma e diretores de turma, para um maior acompanhamento dos seus educandos.
4. Sensibilização dos alunos por parte dos Diretores de Turma e membros da Direção tendo em vista uma melhor prestação na avaliação interna e externa.
5. Continuação da análise, definição e da implementação de estratégias no seio dos Grupos Disciplinares/ Departamentos.
6. Continuação da implementação do Projeto “A melhor Turma da Escola”.
7. Continuação da implementação do projeto TEIP3. Continuação da implementação do projeto da Turma + sendo possível assim apoiar todos os alunos, independentemente dos seus níveis de aprendizagem, nos anos de escolaridade: 6.º; 7.º; 8.º; 9.º; 11.º e 12.º. Continuação da implementação de coadjuvação sendo possível assim apoiar todos os alunos, independentemente dos seus níveis de aprendizagem, no 1.º CEB.

A generalidade dos apoios propostos estão a ser executados.

Continuidade do Gabinete de Mediação de Conflitos a tempo inteiro, com coordenação de uma psicóloga.

Continuação da sala de preparação de exames para os alunos do 9.º ano e ensino secundário.

Orientação escolar e profissional para os alunos do 9.º ano.

Conversas informais com os alunos do ensino secundário.

Participação no Dia Aberto na UTAD.

Foram efetuadas diversas ações no âmbito da Supervisão Pedagógica (grupos focais...).

Existência de uma grande diversidade de atividades pedagógicas ao longo do 2.º período.

8. ORIENTAÇÕES GERAIS

ESTRATÉGIAS DE INTERVENÇÃO PARA O PRÓXIMO PERÍODO

1. Continuar a implementar as ações iniciadas nos 1.º e 2.º períodos.
2. Reforço da sensibilização da importância da assiduidade no Vocacional e no Curso Profissional (maior envolvimento dos DT e PEE).
3. Aumentar a responsabilização dos Pais e Encarregados de Educação, principalmente dos alunos com planos de acompanhamento pedagógico individual. Persistência acrescida dos docentes no envolvimento dos alunos e na circulação da informação entre a escola e as famílias, no sentido da responsabilização destas em relação ao acompanhamento dos seus educandos nos seguintes aspetos: dados de avaliação, indicações de trabalho, questões de comportamento, trabalhos de casa (...).
4. Continuação da intervenção da direção no acompanhamento do processo de ensino/aprendizagem.
5. Promover a análise, a definição e a implementação de estratégias no seio dos Grupos Disciplinares/Departamentos (por exemplo: necessidade de maximizar os tempos de aprendizagem e utilizar um ensino explícito, sistemático e intensivo de acordo com os seguintes passos: passar em revista os pré-requisitos e colocar objetivos, relacionar as matérias, abordar as matérias por pequenas etapas e explicitar conceitos, colocar questões, fazer exercícios em grupos, exercícios de consolidação individuais e efetuar uma síntese no final de cada aula).
6. Reforço do incentivo ao projeto “A melhor turma da escola”.
7. Continuação do projeto Turma Mais e coadjuvação facultado pelo projeto TEIP3.
8. Continuar a orientação escolar e vocacional no 9.º ano, já iniciada no 2.º período.
9. Distribuição do guia de orientação escolar /profissional aos alunos do 3.º ciclo e ensino secundário.
10. Reuniões preparatórias para os PEE e alunos que realizam exames nacionais e provas finais do 9.º ano.