



GOVERNO DE
PORTUGAL

MINISTÉRIO DA EDUCAÇÃO
E CIÊNCIA



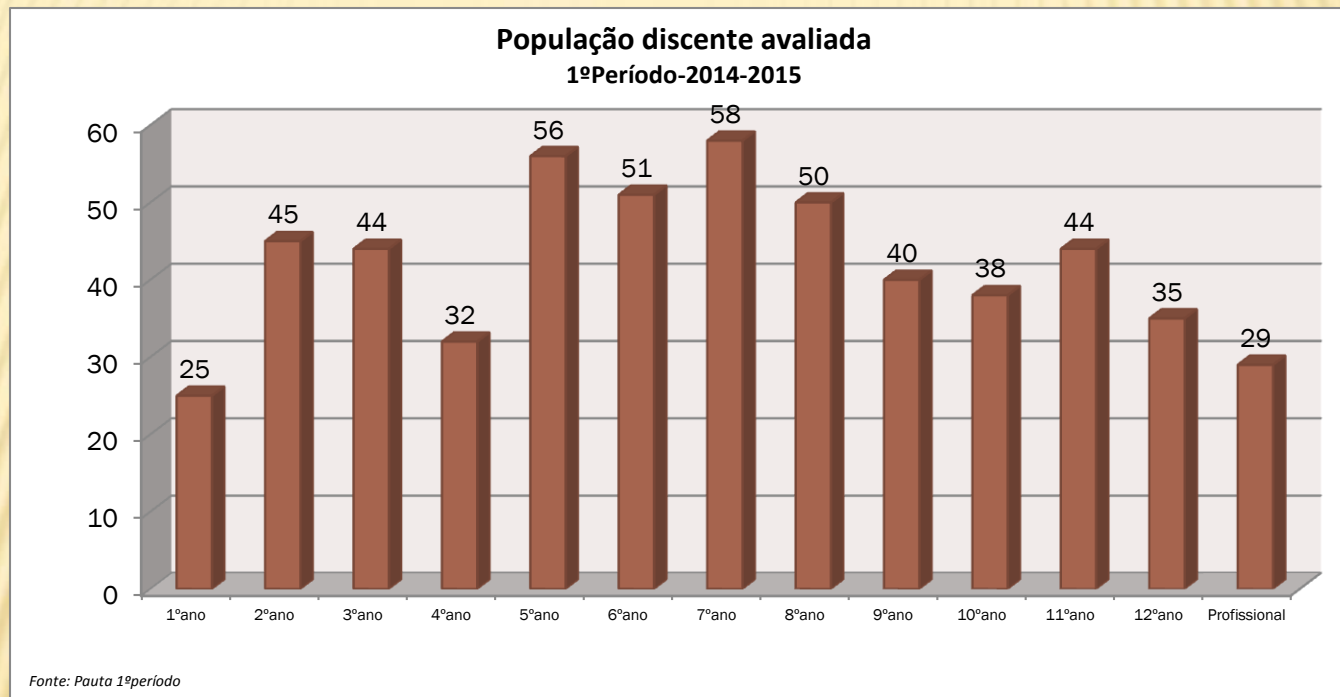
AGRUPAMENTO DE ESCOLAS DE MURÇA (152778)
Escola Básica e Secundária de Murça (346305)

RESULTADOS DA AVALIAÇÃO INTERNA 2014/2015 1º PERÍODO

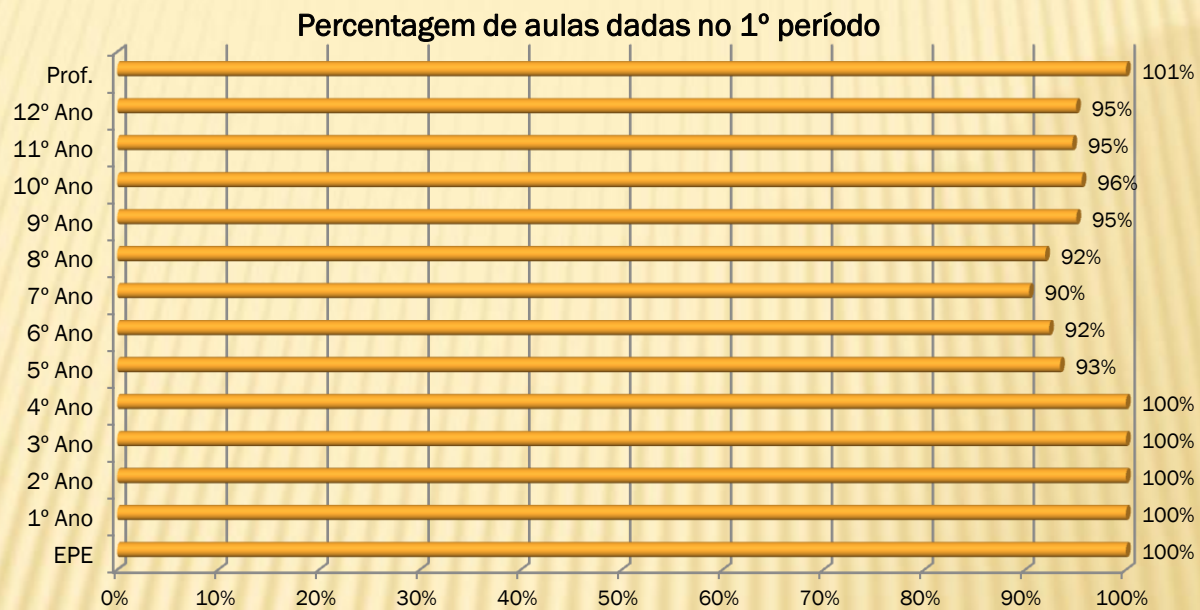
SUMÁRIO

1. Alunos avaliados
2. Aulas dadas
3. Assiduidade
4. Resultados escolares
 - a. Análise por níveis / classificações
 - b. Aproveitamento escolar global
 - c. Planos de acompanhamento pedagógico individual
5. Ocorrências participadas e procedimentos disciplinares
6. Programa metas 2015 e TEIP – metas para o presente ano letivo
 - 6.1. Projeto “A melhor Turma da Escola”
7. Análise global
8. Orientações gerais

1. ALUNOS AVALIADOS

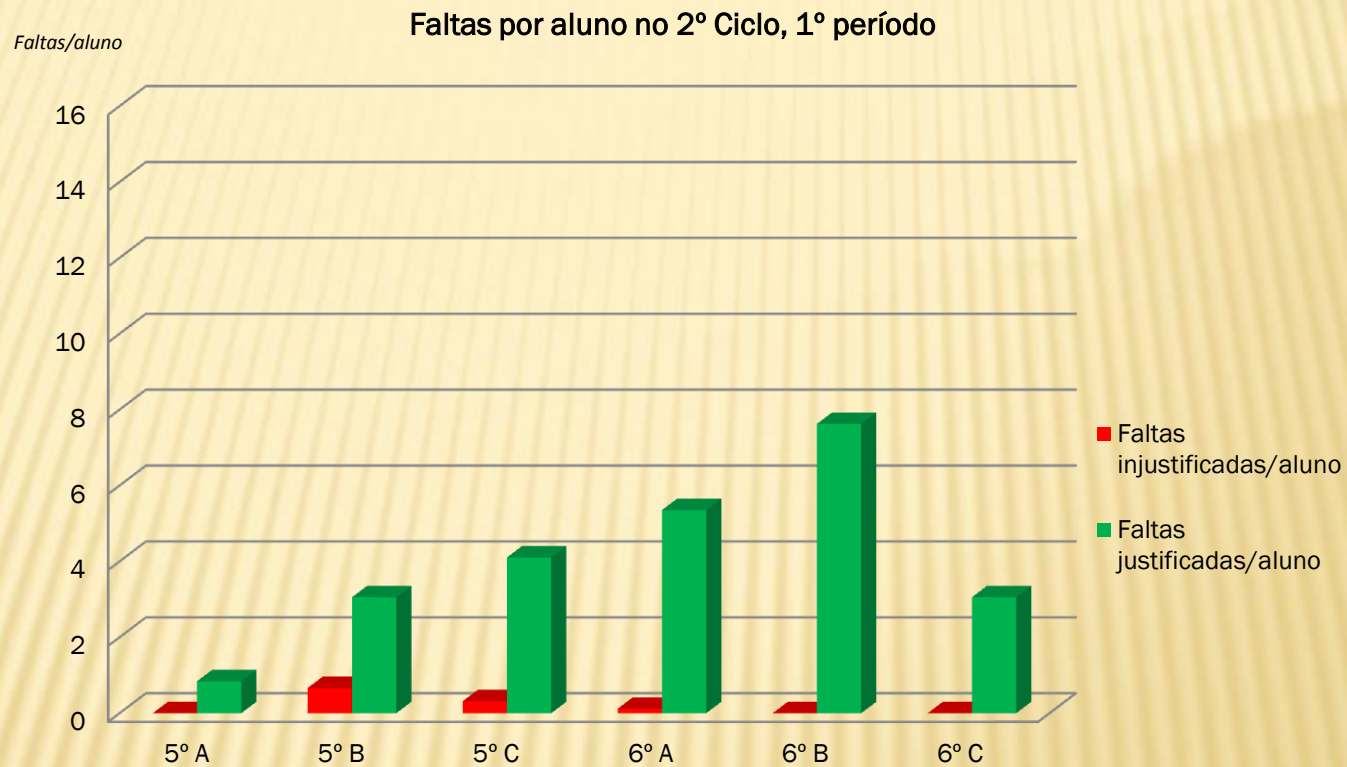


2. AULAS DADAS



Fonte: Atas, 1º Período

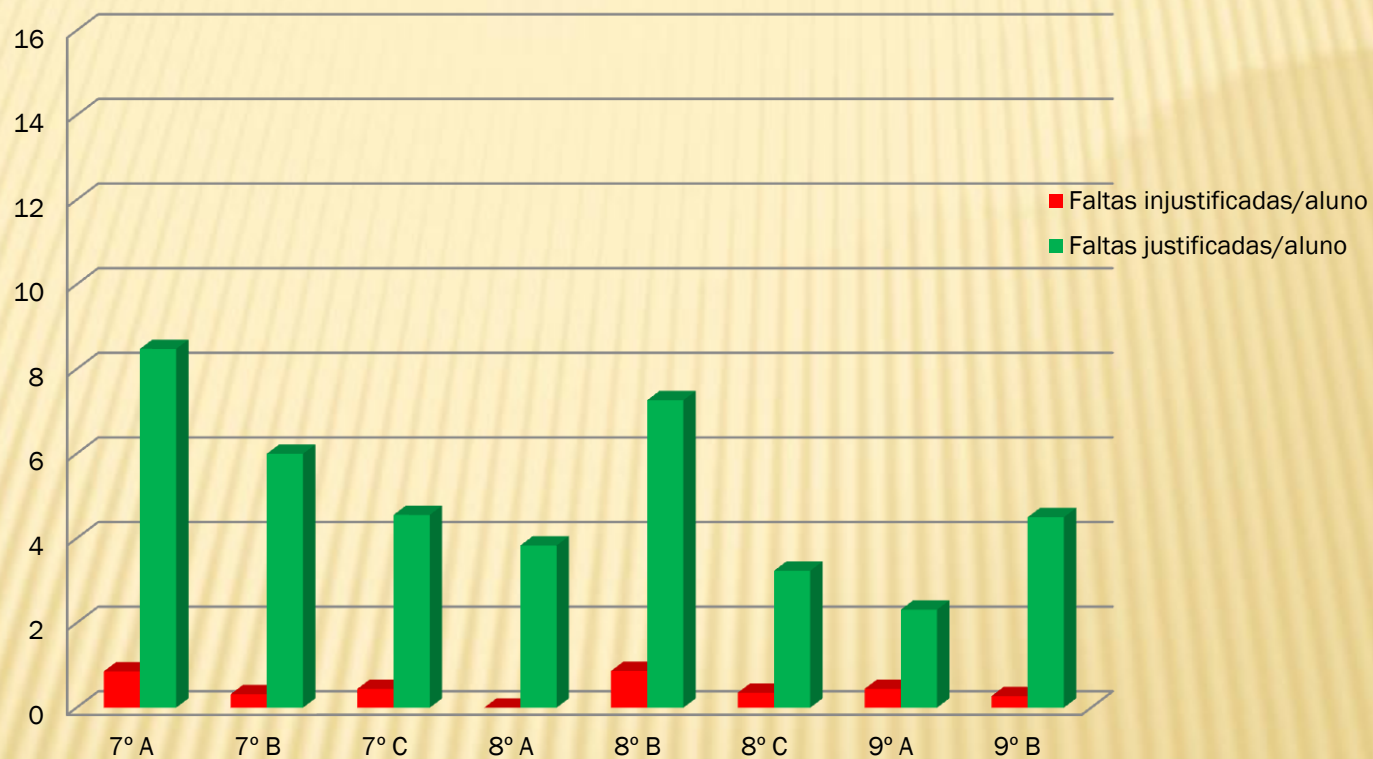
3. ASSIDUIDADE



Fonte: Pautas 1º período

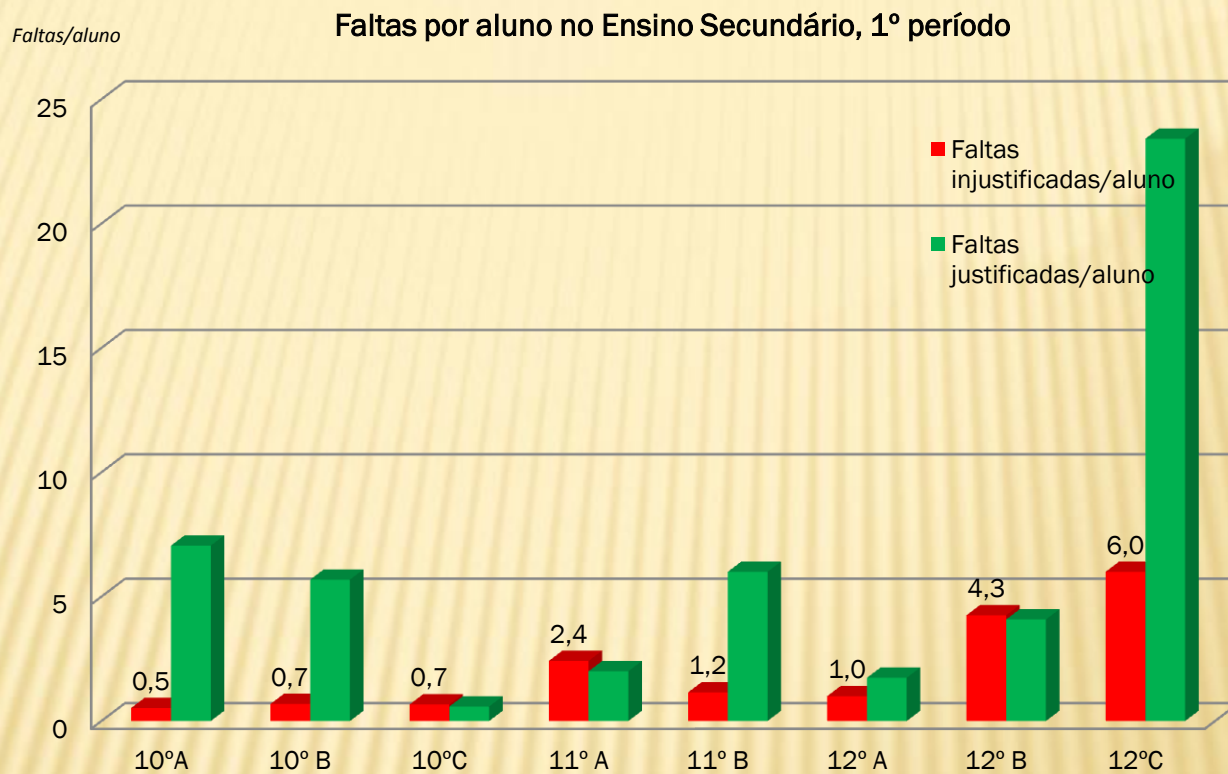
3. ASSIDUIDADE

Faltas por aluno no 3º Ciclo, 1º período



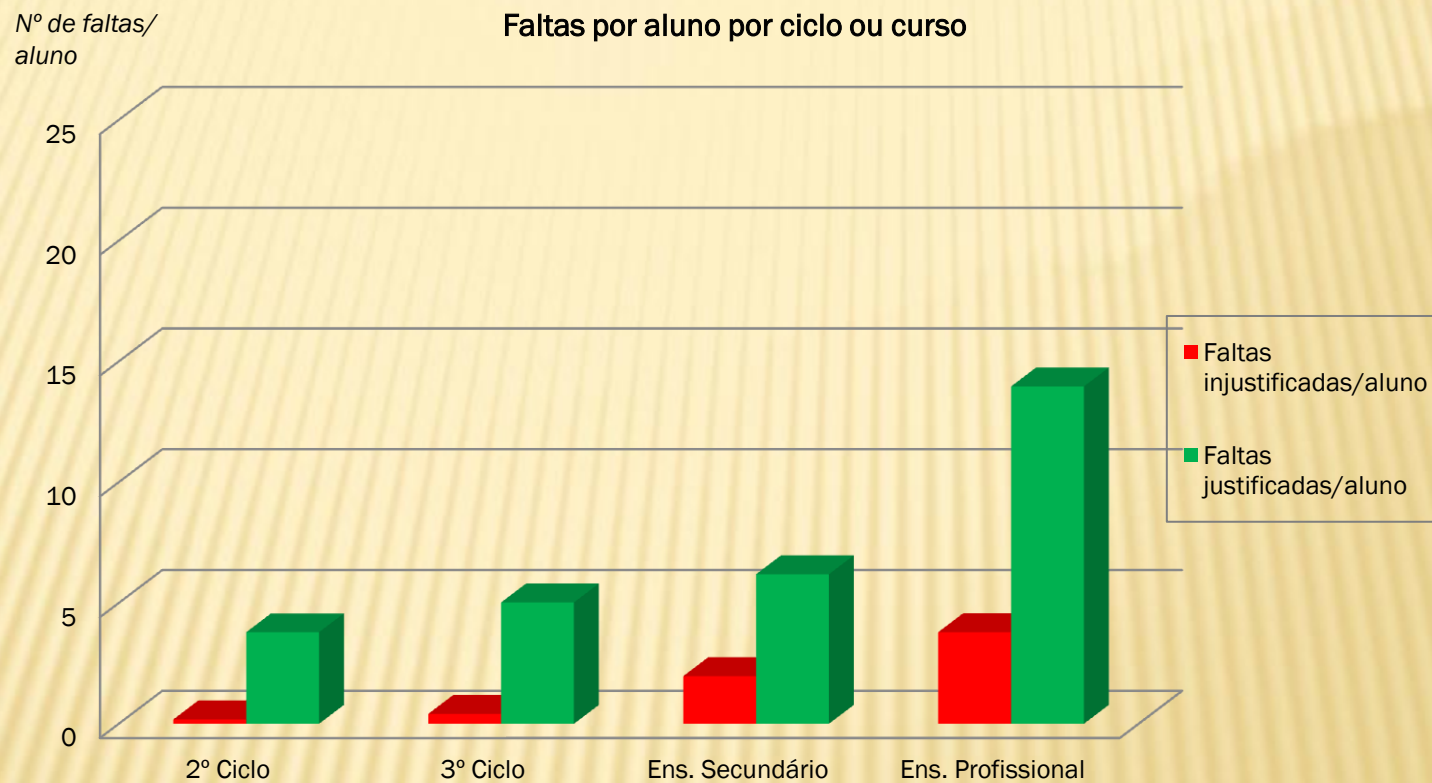
Fonte: Atas 1º período

3. ASSIDUIDADE



Fonte: Pautas 1º período

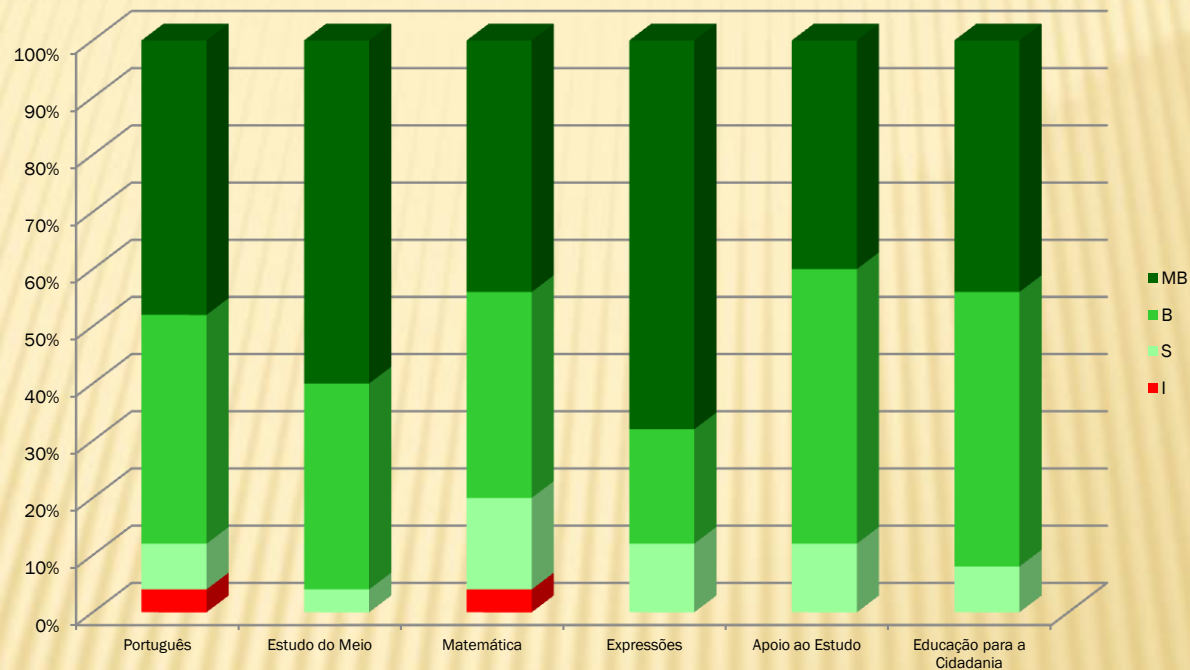
3. ASSIDUIDADE



Fonte: Atas 1º período

4. RESULTADOS ESCOLARES – ANÁLISE POR NÍVEIS/CLASSIFICAÇÕES

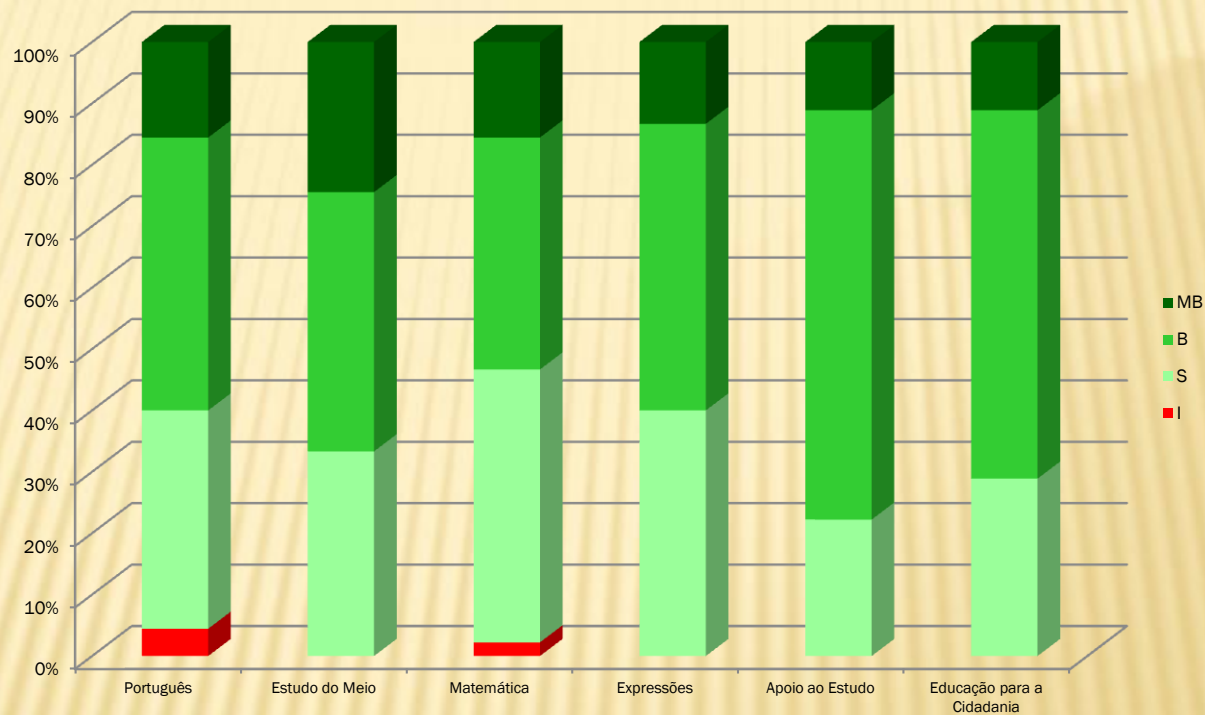
Percentagem de níveis atribuídos por Área Curricular no 1ºano 1ºPeríodo



Fonte: Pauta 1ºperíodo

4. RESULTADOS ESCOLARES – ANÁLISE POR NÍVEIS/CLASSIFICAÇÕES

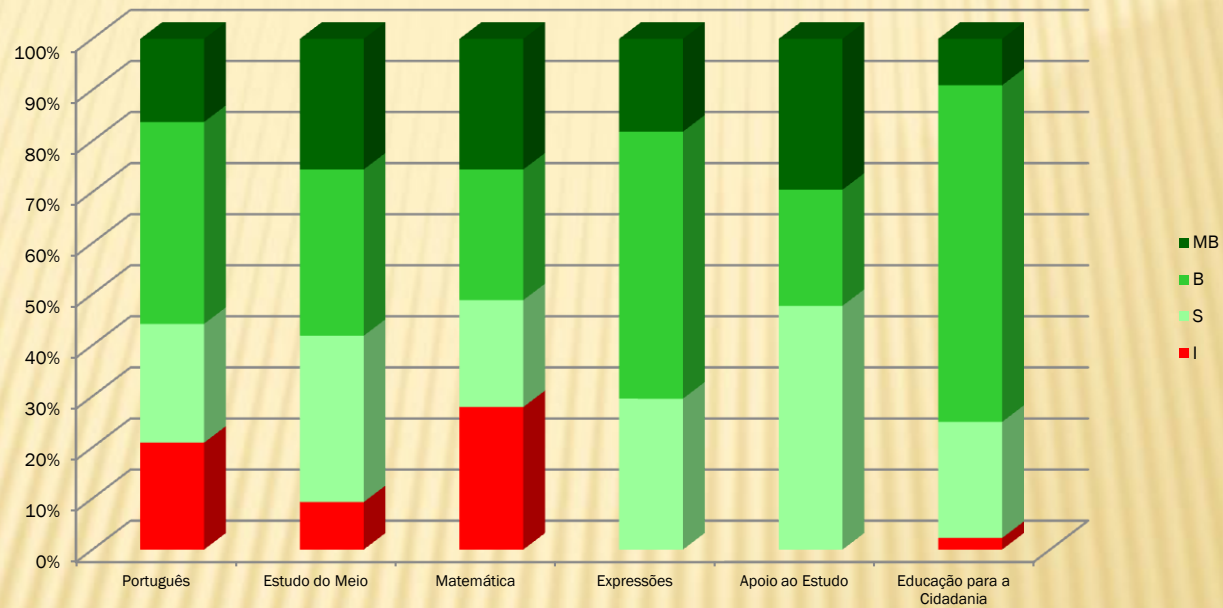
Percentagem de níveis atribuídos por Área Curricular no 2ºano 1ºPeríodo



Fonte: Pauta 1º período

4. RESULTADOS ESCOLARES – ANÁLISE POR NÍVEIS/CLASSIFICAÇÕES

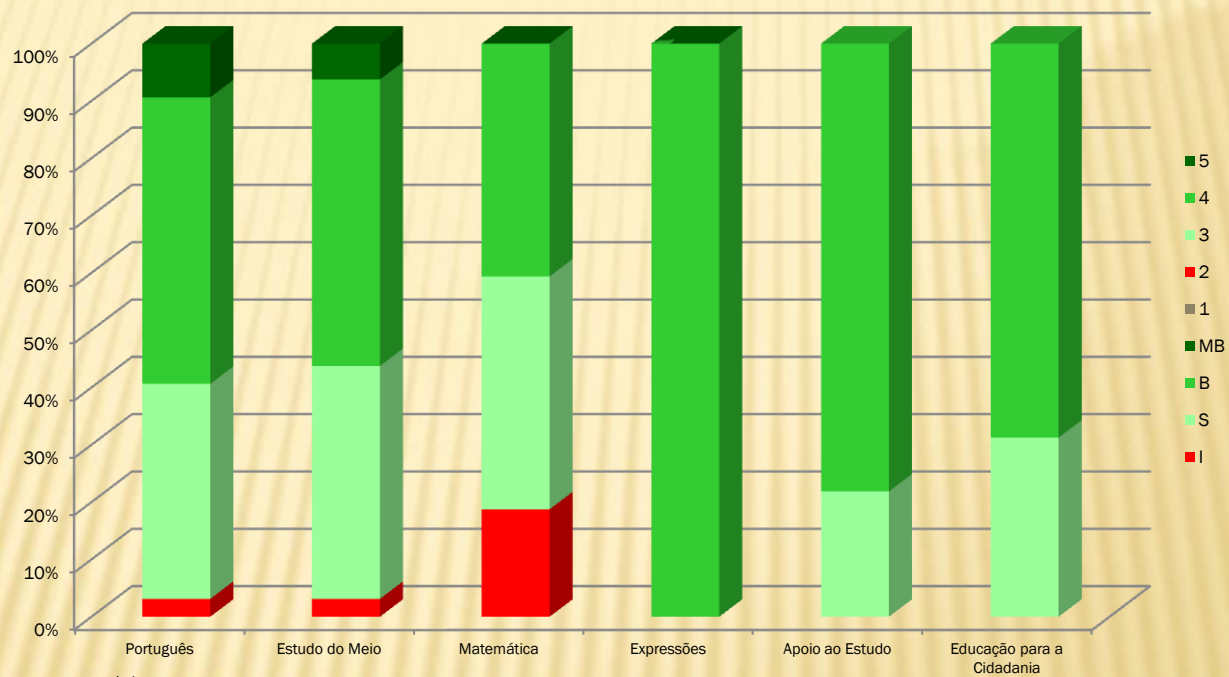
Percentagem de níveis atribuídos por Área Curricular no 3ºano 1ºPeríodo



Fonte: Pauta 1º período

4. RESULTADOS ESCOLARES – ANÁLISE POR NÍVEIS/CLASSIFICAÇÕES

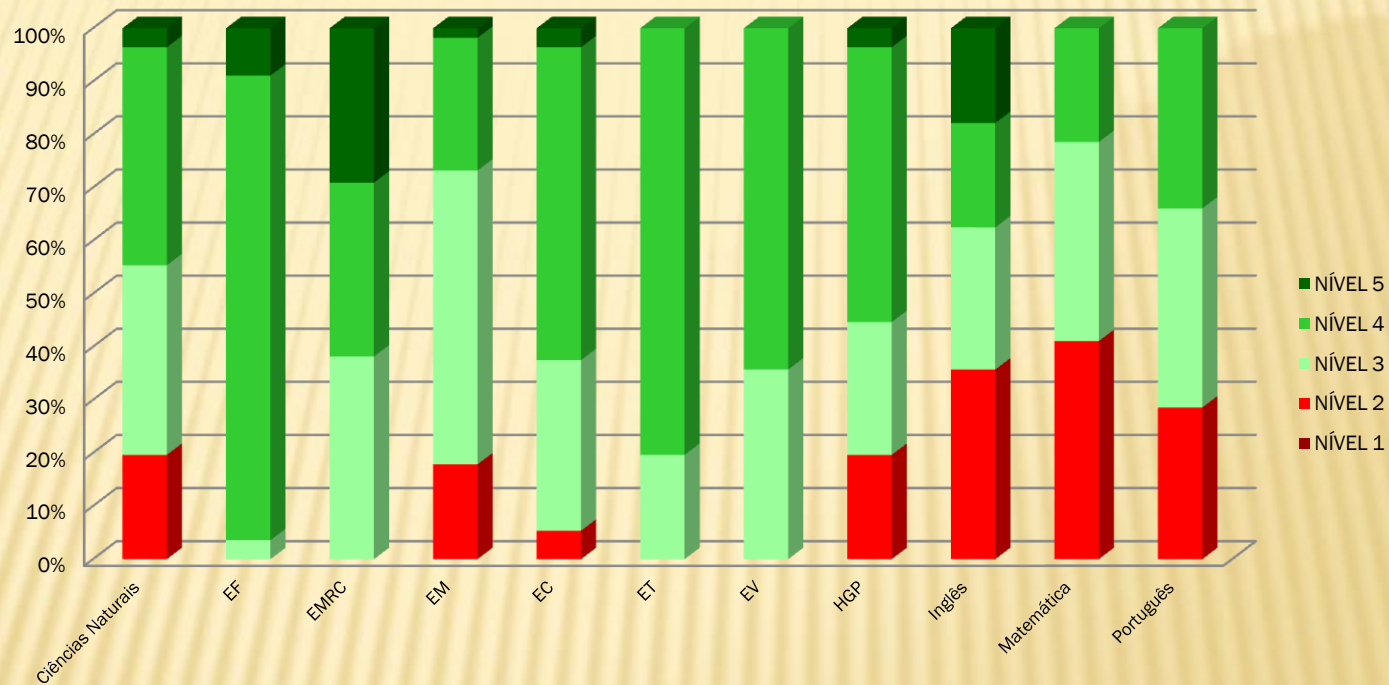
Percentagem de níveis atribuídos por Área Curricular no 4ºano 1ºPeríodo



Fonte: Pauta 1º período

4. RESULTADOS ESCOLARES – ANÁLISE POR NÍVEIS/CLASSIFICAÇÕES

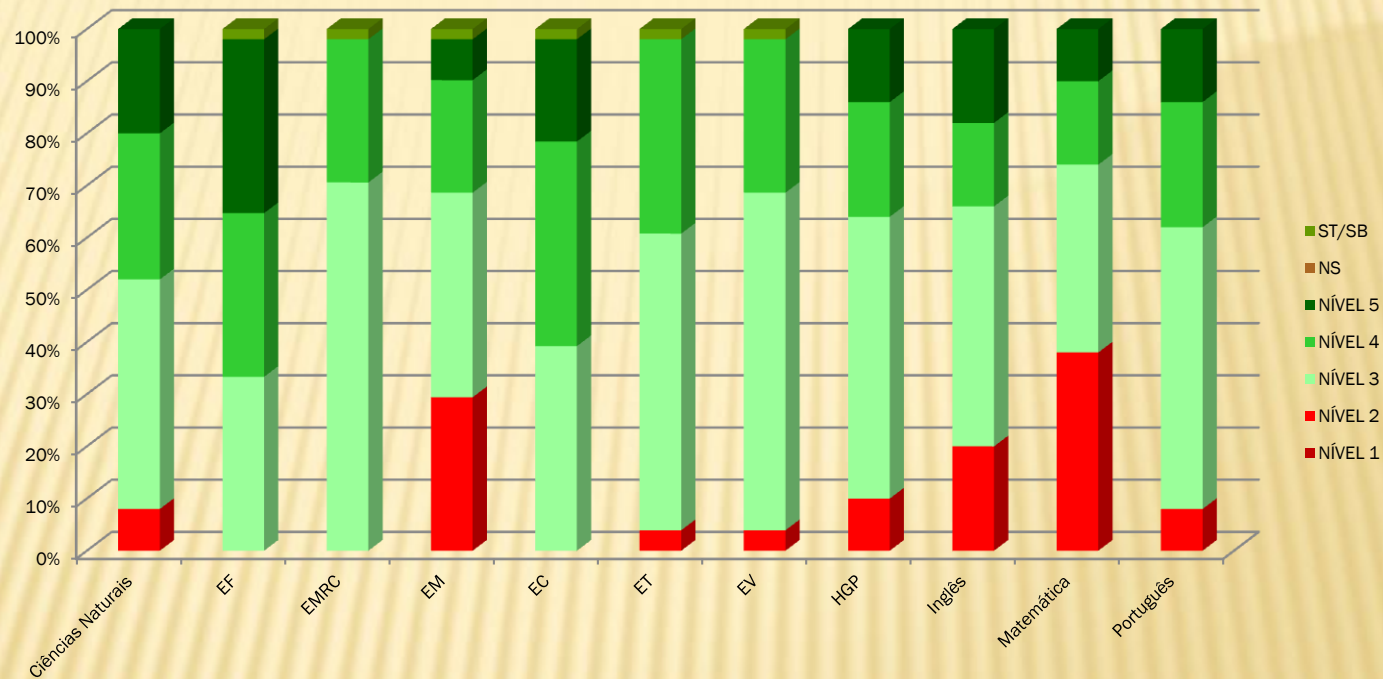
Percentagem de níveis atribuídos por disciplina no 5º ano 1º período



Fonte: Pauta 1º período

4. RESULTADOS ESCOLARES – ANÁLISE POR NÍVEIS/CLASSIFICAÇÕES

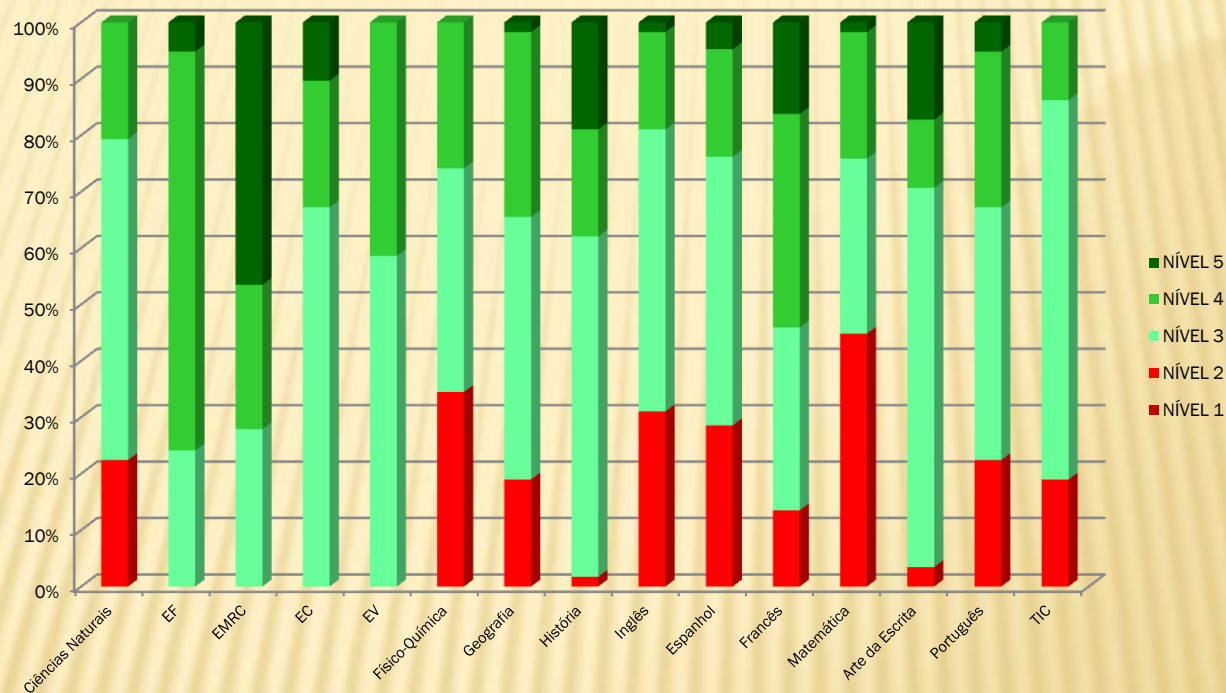
Percentagem de níveis atribuídos por disciplina no 6ºano 1ºPeríodo



Fonte: Pauta 1ºperíodo

4. RESULTADOS ESCOLARES – ANÁLISE POR NÍVEIS/CLASSIFICAÇÕES

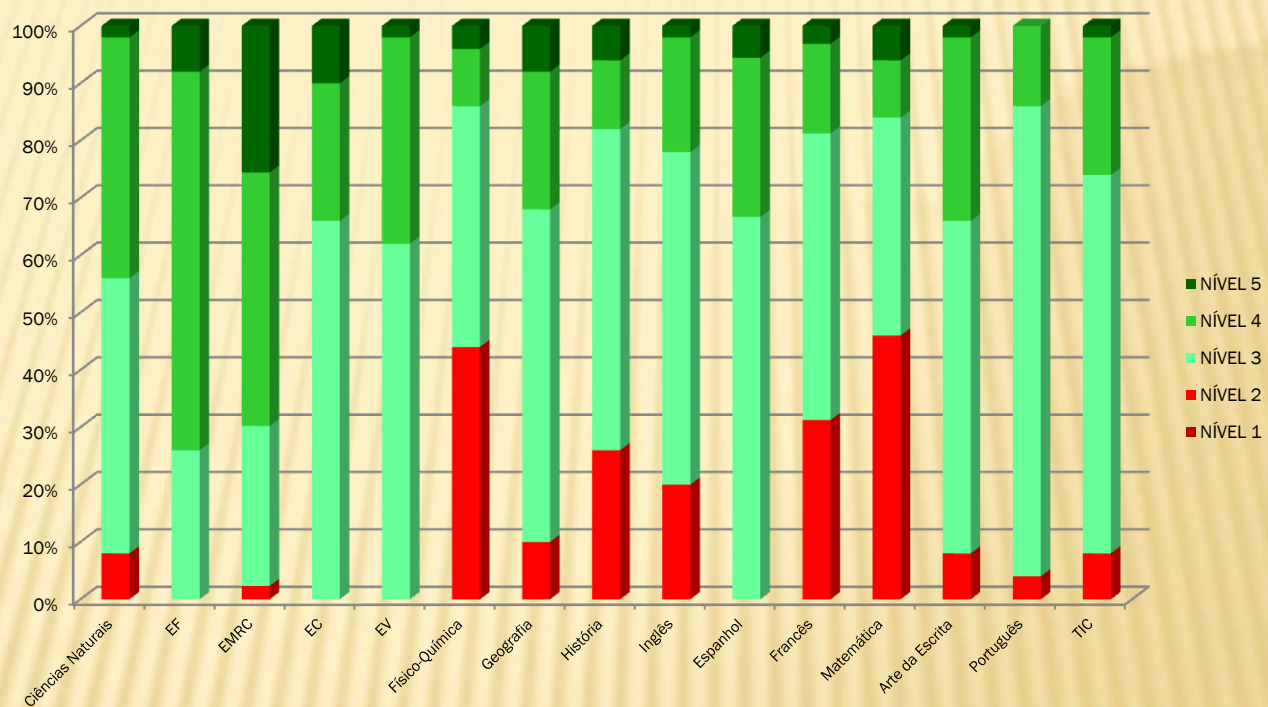
Percentagem de níveis atribuídos por disciplina no 7ºano 1ºPeríodo



Fonte: Pauta 1ºperíodo

4. RESULTADOS ESCOLARES – ANÁLISE POR NÍVEIS/CLASSIFICAÇÕES

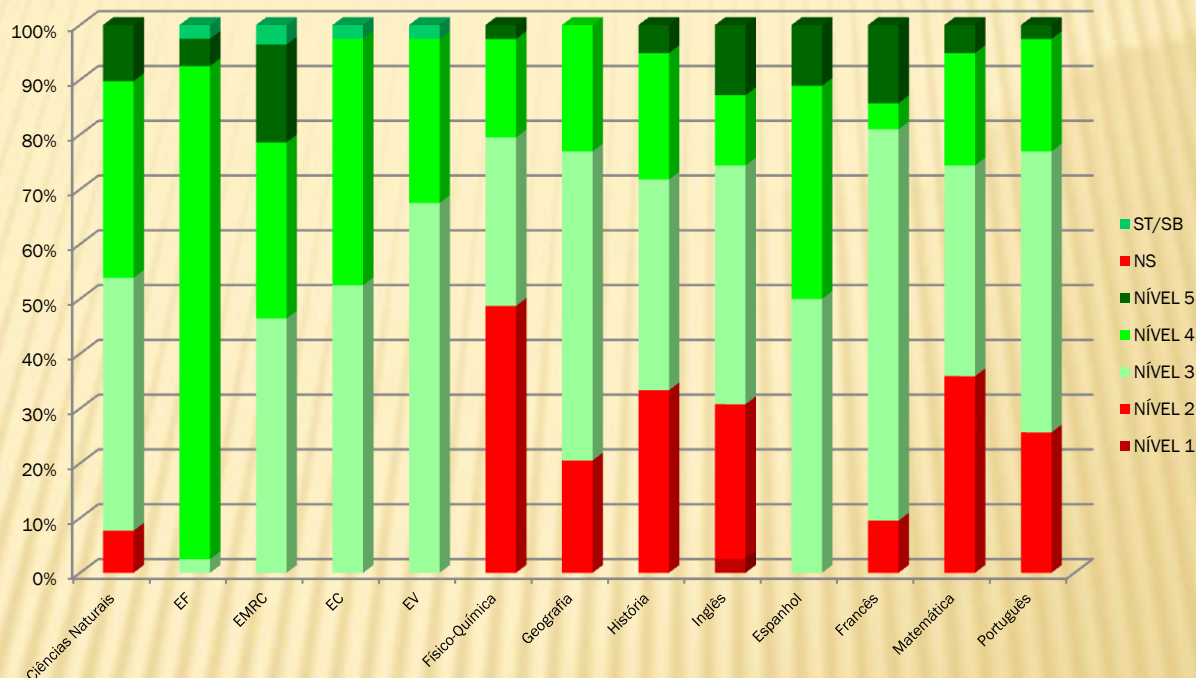
Percentagem de níveis atribuídos por disciplina no 8ºano 1ºPeríodo



Fonte: Pauta 1ºperíodo

4. RESULTADOS ESCOLARES – ANÁLISE POR NÍVEIS/CLASSIFICAÇÕES

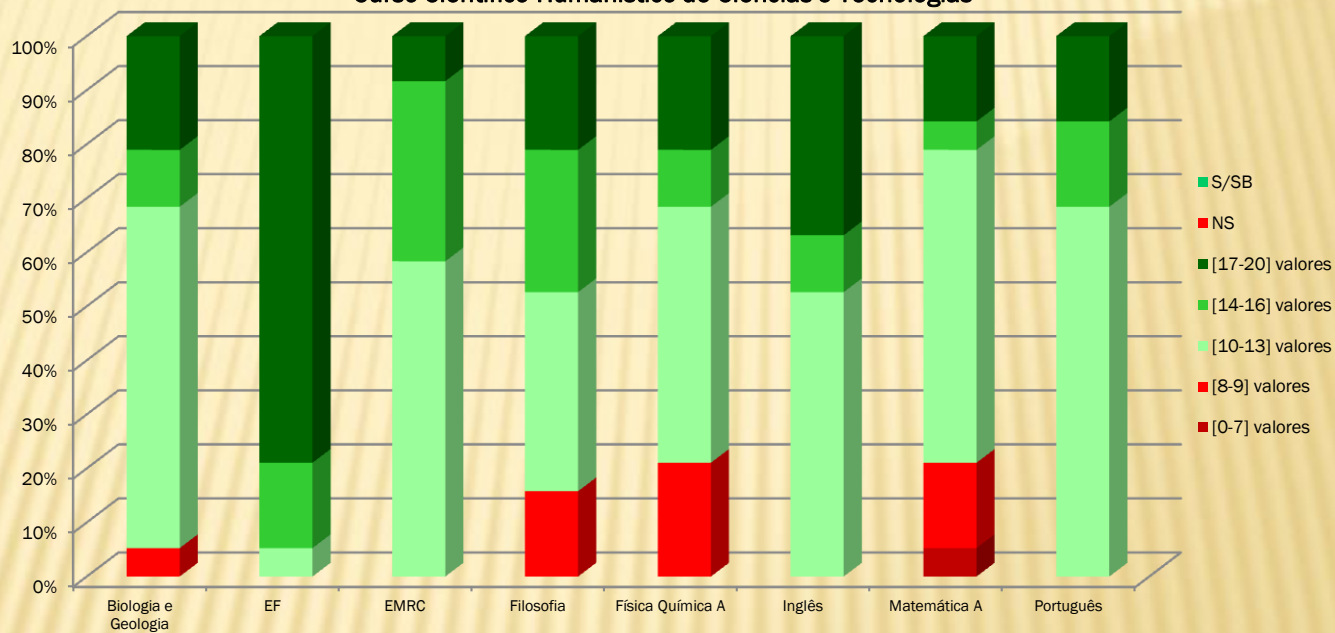
Percentagem de níveis atribuídos por disciplina no 9ºano 1ºPeríodo



Fonte: Pauta 1ºperíodo

4. RESULTADOS ESCOLARES – ANÁLISE POR NÍVEIS/CLASSIFICAÇÕES

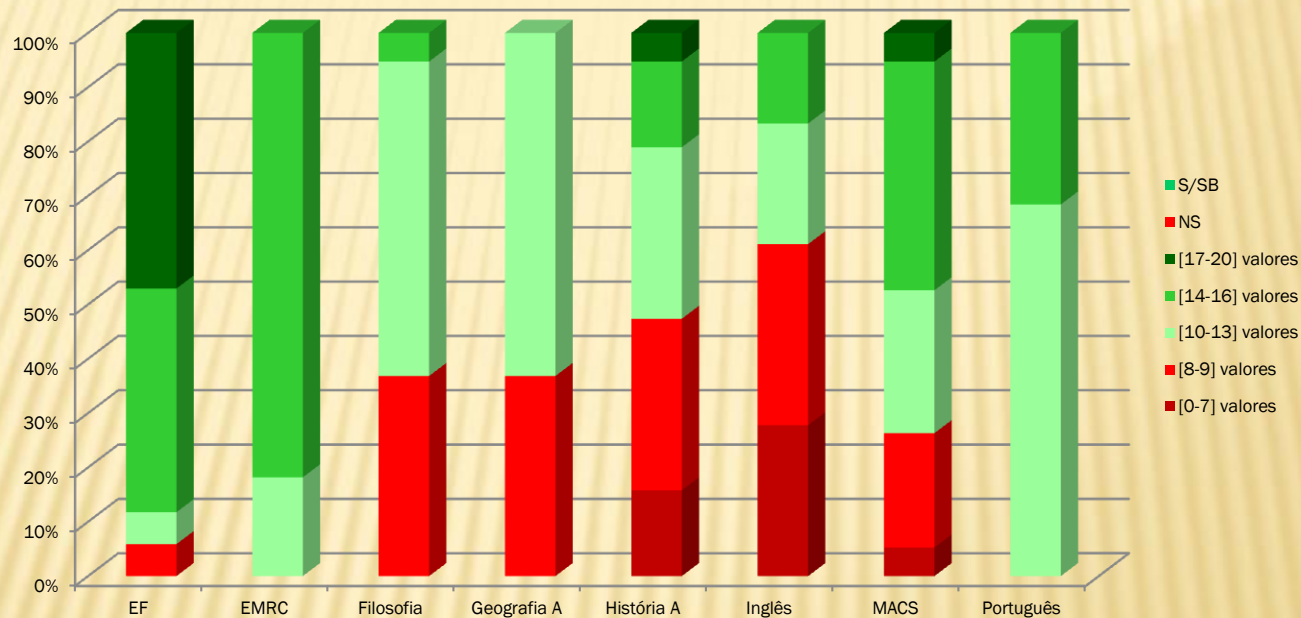
Percentagem de classificações atribuídas por disciplina no 10º A - 1º Período
Curso Científico-Humanístico de Ciências e Tecnologias



Fonte: Pauta 1º período

4. RESULTADOS ESCOLARES – ANÁLISE POR NÍVEIS/CLASSIFICAÇÕES

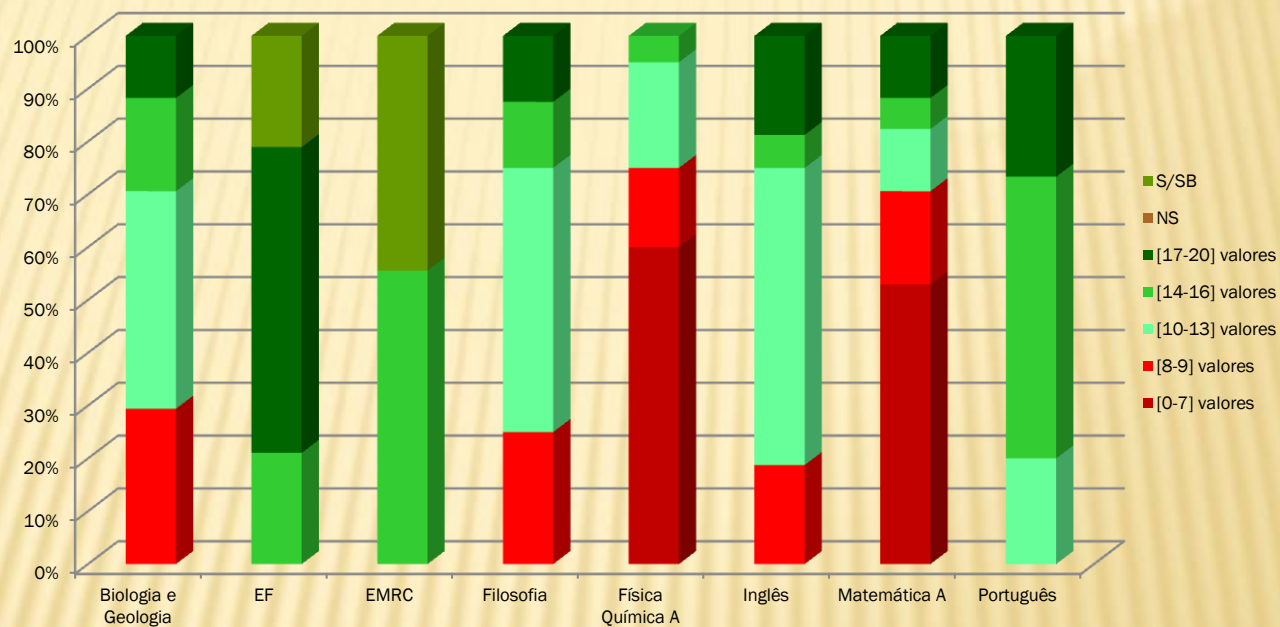
Percentagem de classificações atribuídas por disciplina no 10º B
Curso Científico-Humanístico de Línguas e Humanidades



Fonte: Pauta 1º período

4. RESULTADOS ESCOLARES – ANÁLISE POR NÍVEIS/CLASSIFICAÇÕES

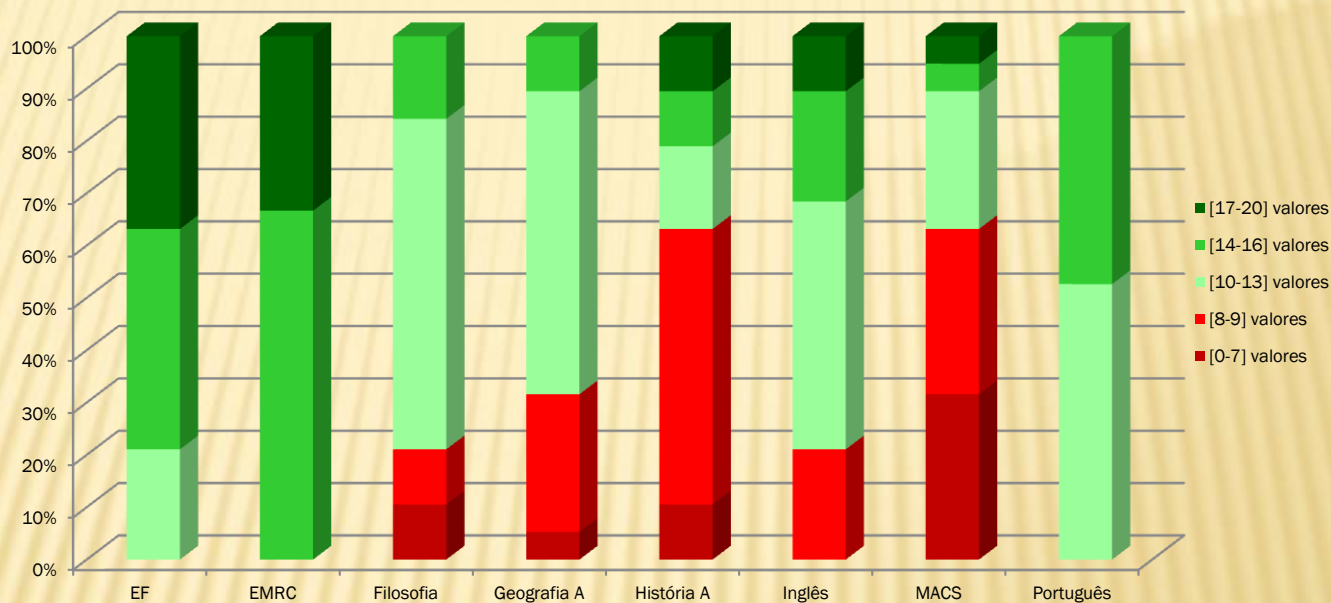
Percentagem de classificações atribuídas por disciplina no 11º A - 1º Período
Curso Científico-Humanístico de Ciências e Tecnologias



Fonte: Pauta 1º período

4. RESULTADOS ESCOLARES – ANÁLISE POR NÍVEIS/CLASSIFICAÇÕES

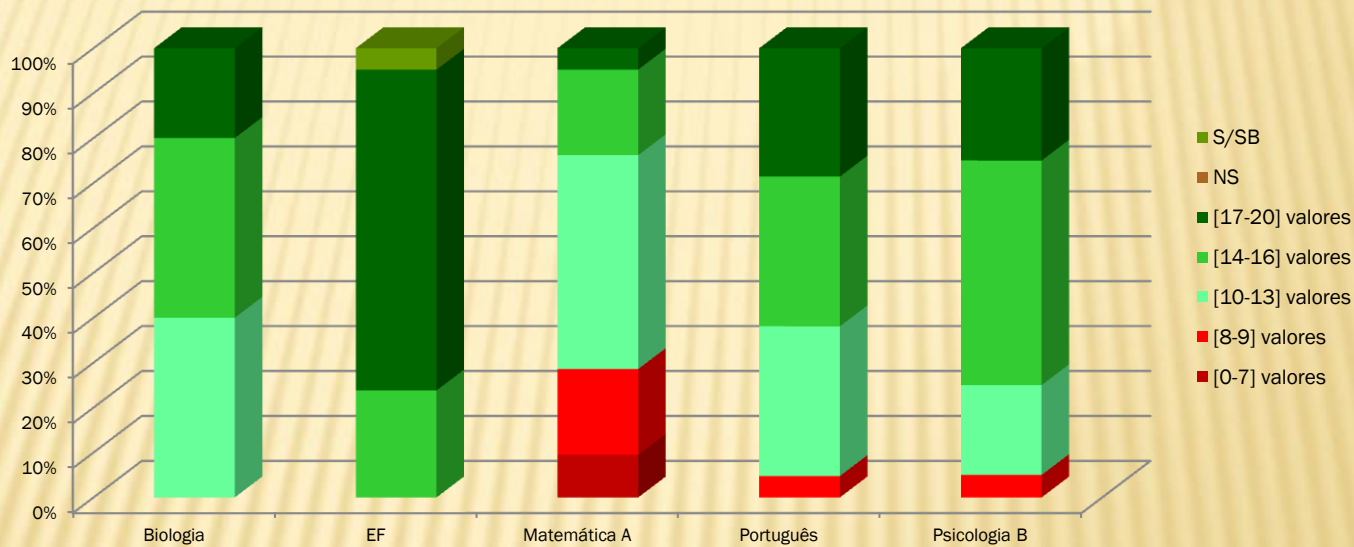
Percentagem de classificações atribuídas por disciplina no 11º B - 1º Período
Curso Científico-Humanístico de Línguas e Humanidades



Fonte: Pauta 1º Período

4. RESULTADOS ESCOLARES – ANÁLISE POR NÍVEIS/CLASSIFICAÇÕES

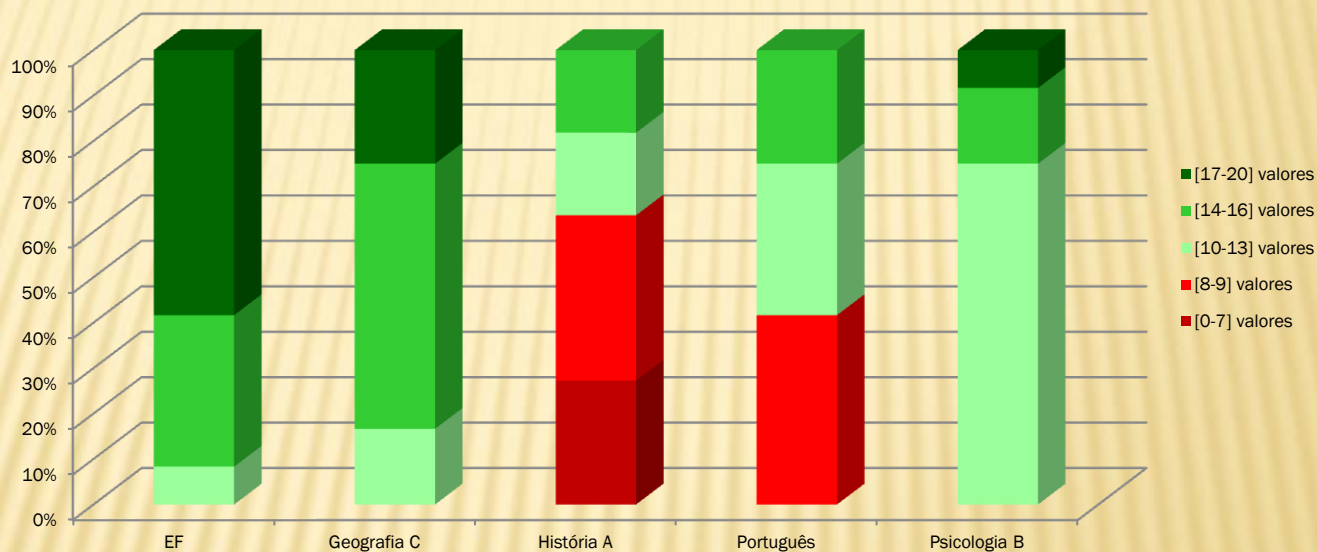
Percentagem de classificações atribuídas por disciplina no 12ºA- 1ºPeríodo
Curso Científico-Humanístico de Ciências e Tecnologias



Fonte: Pauta 1ºPeríodo

4. RESULTADOS ESCOLARES – ANÁLISE POR NÍVEIS/CLASSIFICAÇÕES

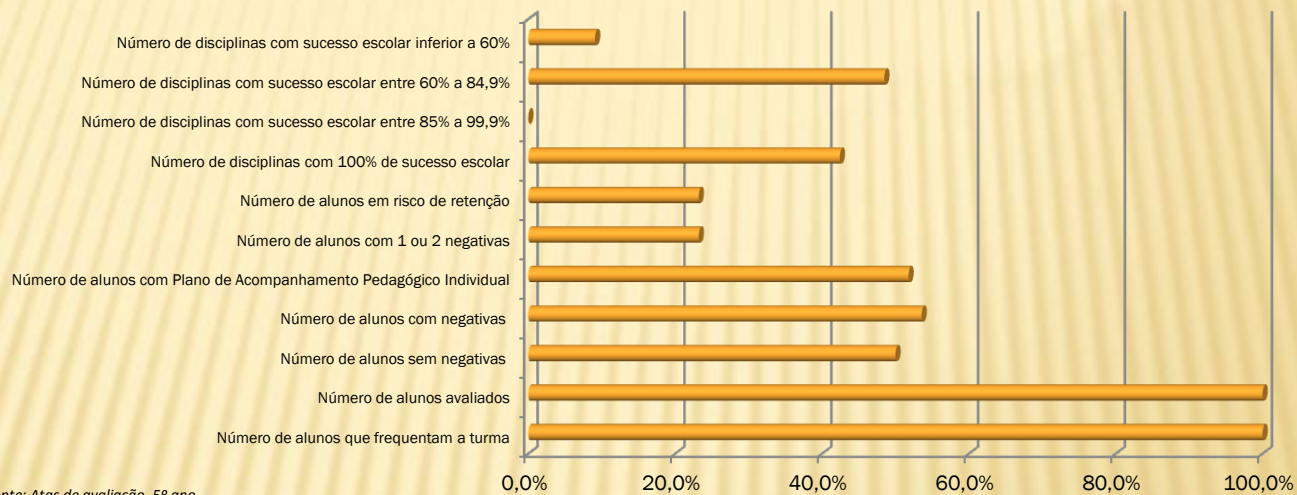
Percentagem de classificações atribuídas por disciplina no 12ºB - 1ºPeríodo
Curso Científico-Humanístico de Línguas e Humanidades



Fonte: Pauta 1ºPeríodo

4. RESULTADOS ESCOLARES – APROVEITAMENTO ESCOLAR GLOBAL

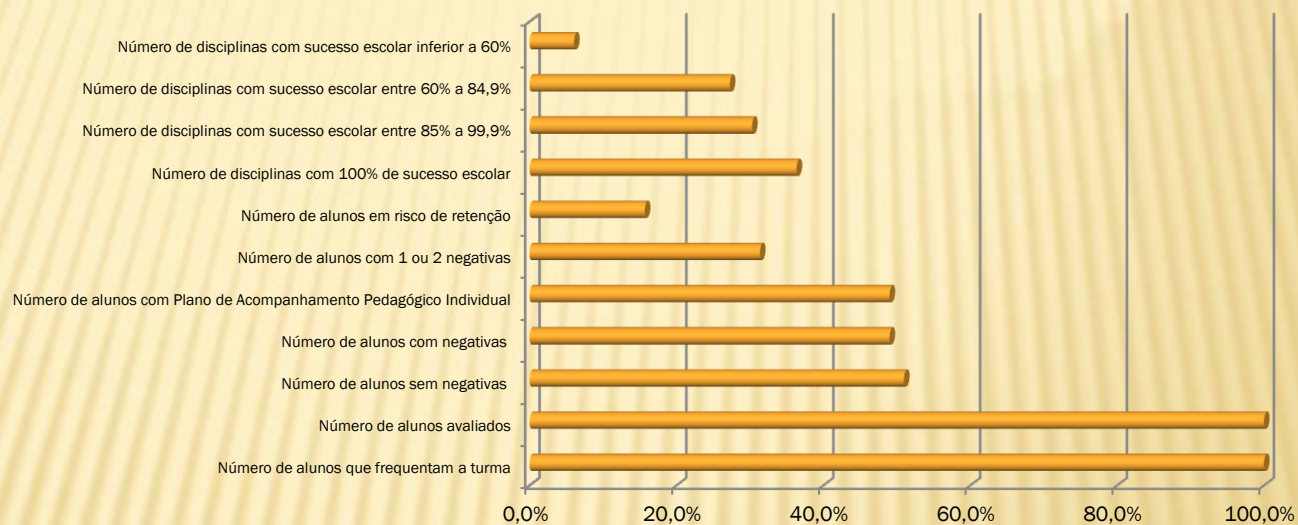
Aproveitamento escolar no 5º ano, 1º período



Fonte: Atas de avaliação 5º ano

4. RESULTADOS ESCOLARES – APROVEITAMENTO ESCOLAR GLOBAL

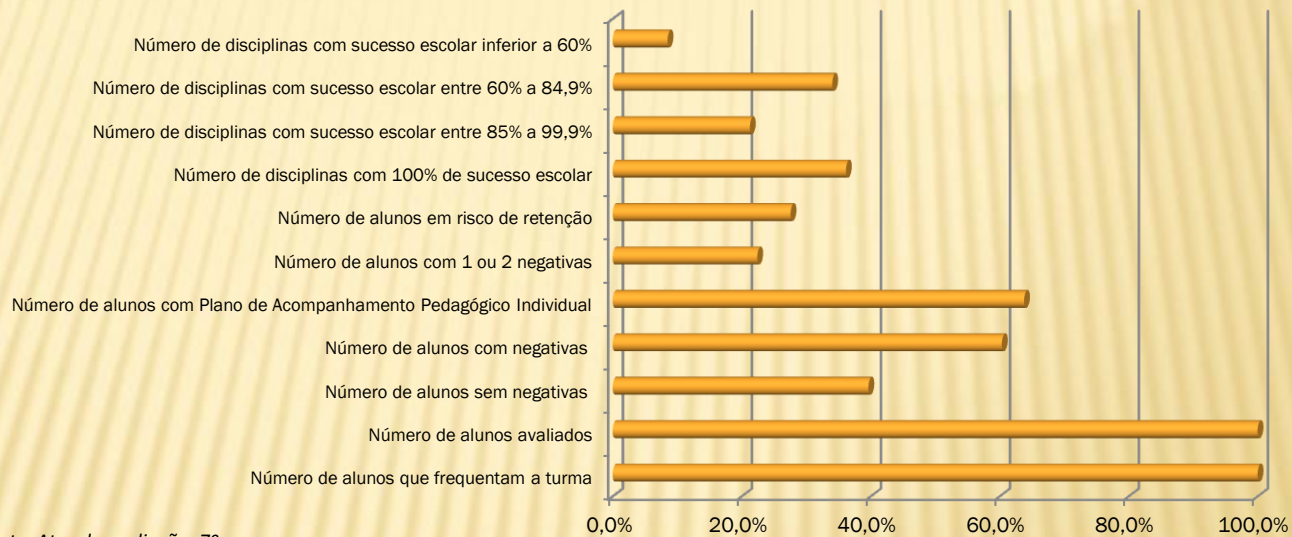
Aproveitamento escolar no 6º ano, 1º período



Fonte: Atas de avaliação 6º ano

4. RESULTADOS ESCOLARES – APROVEITAMENTO ESCOLAR GLOBAL

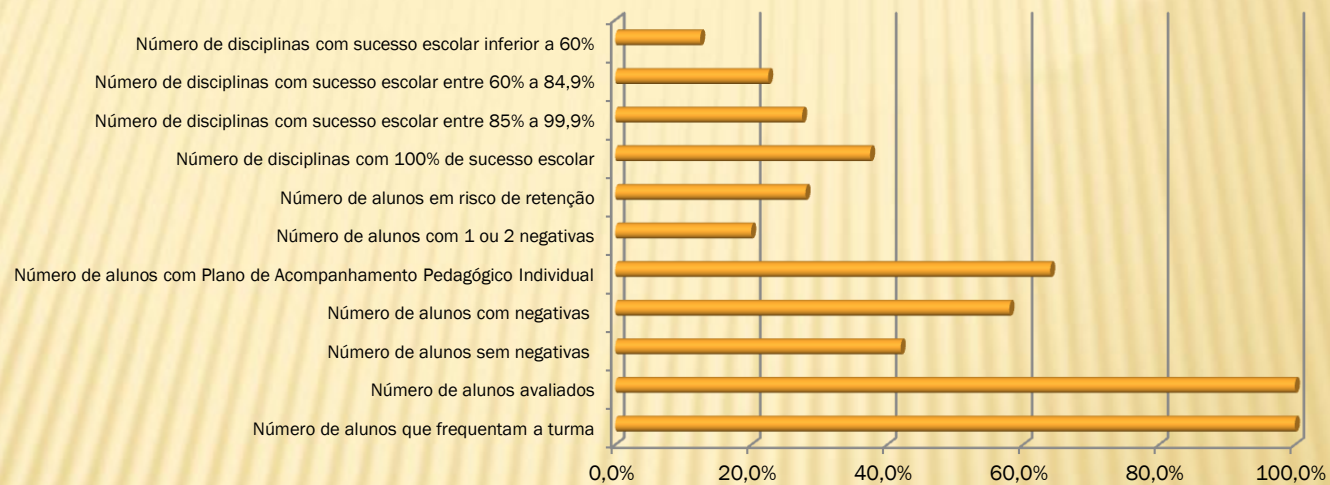
Aproveitamento escolar no 7º ano, 1º período



Fonte: Atas de avaliação 7º ano

4. RESULTADOS ESCOLARES – APROVEITAMENTO ESCOLAR GLOBAL

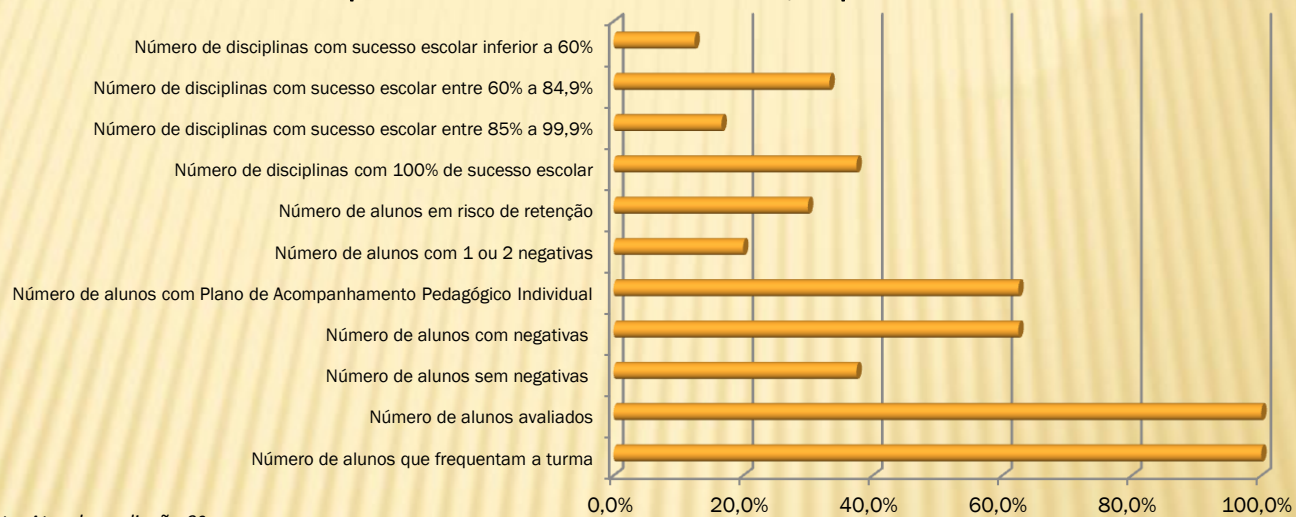
Aproveitamento escolar no 8º ano, 1º período



Fonte: Atas de avaliação 8º ano

4. RESULTADOS ESCOLARES – APROVEITAMENTO ESCOLAR GLOBAL

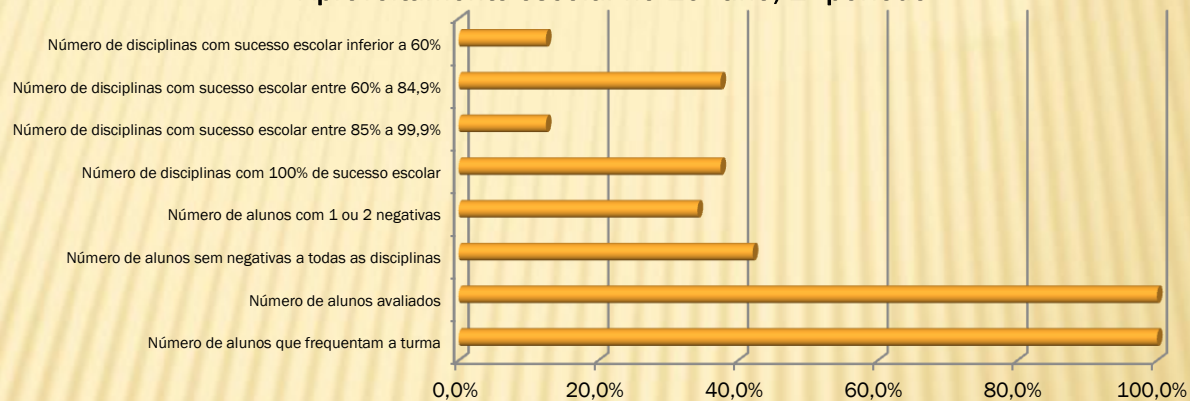
Aproveitamento escolar no 9º ano, 1º período



Fonte: Atas de avaliação 9º ano

4. RESULTADOS ESCOLARES – APROVEITAMENTO ESCOLAR GLOBAL

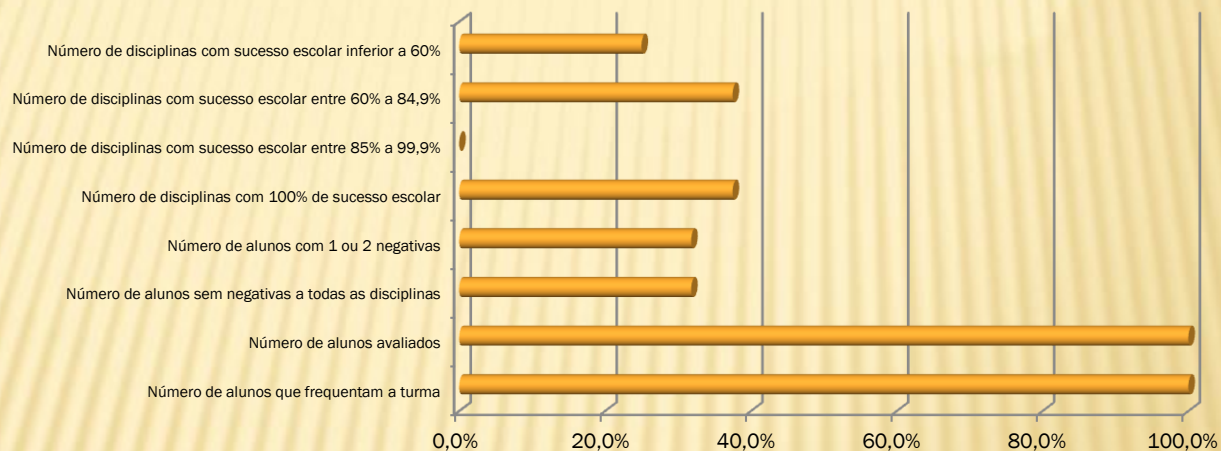
Aproveitamento escolar no 10º ano, 1º período



Fonte: Atas de avaliação 10º ano

4. RESULTADOS ESCOLARES – APROVEITAMENTO ESCOLAR GLOBAL

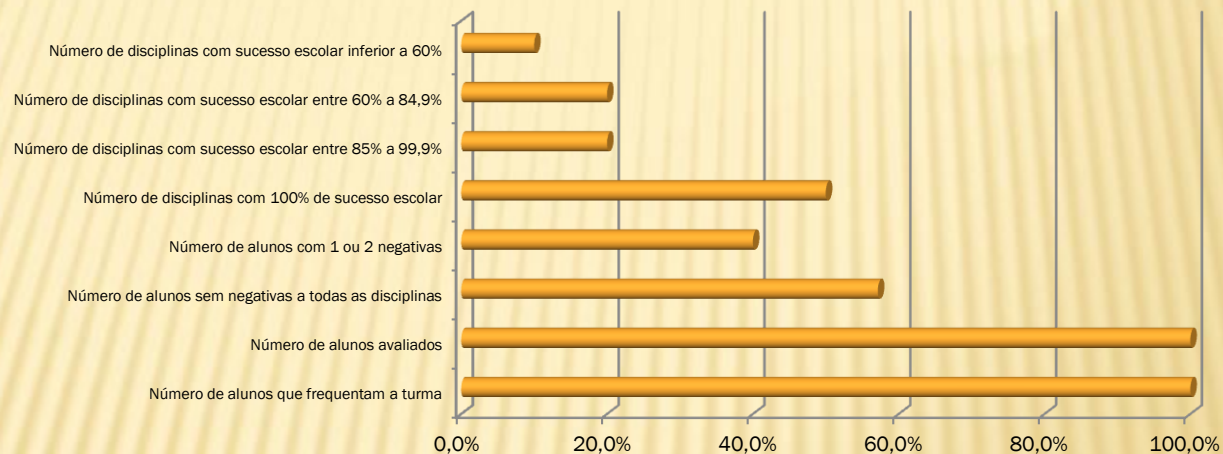
Aproveitamento escolar no 11º ano, 1º período



Fonte: Atas de avaliação 11º ano

4. RESULTADOS ESCOLARES – APROVEITAMENTO ESCOLAR GLOBAL

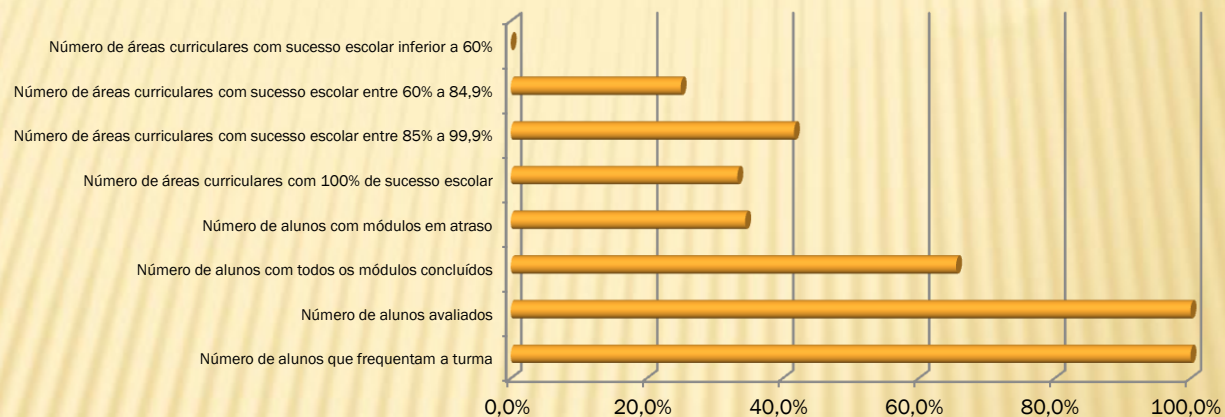
Aproveitamento escolar no 12º ano, 1º período



Fonte: Atas de avaliação 12º ano

4. RESULTADOS ESCOLARES – APROVEITAMENTO ESCOLAR GLOBAL

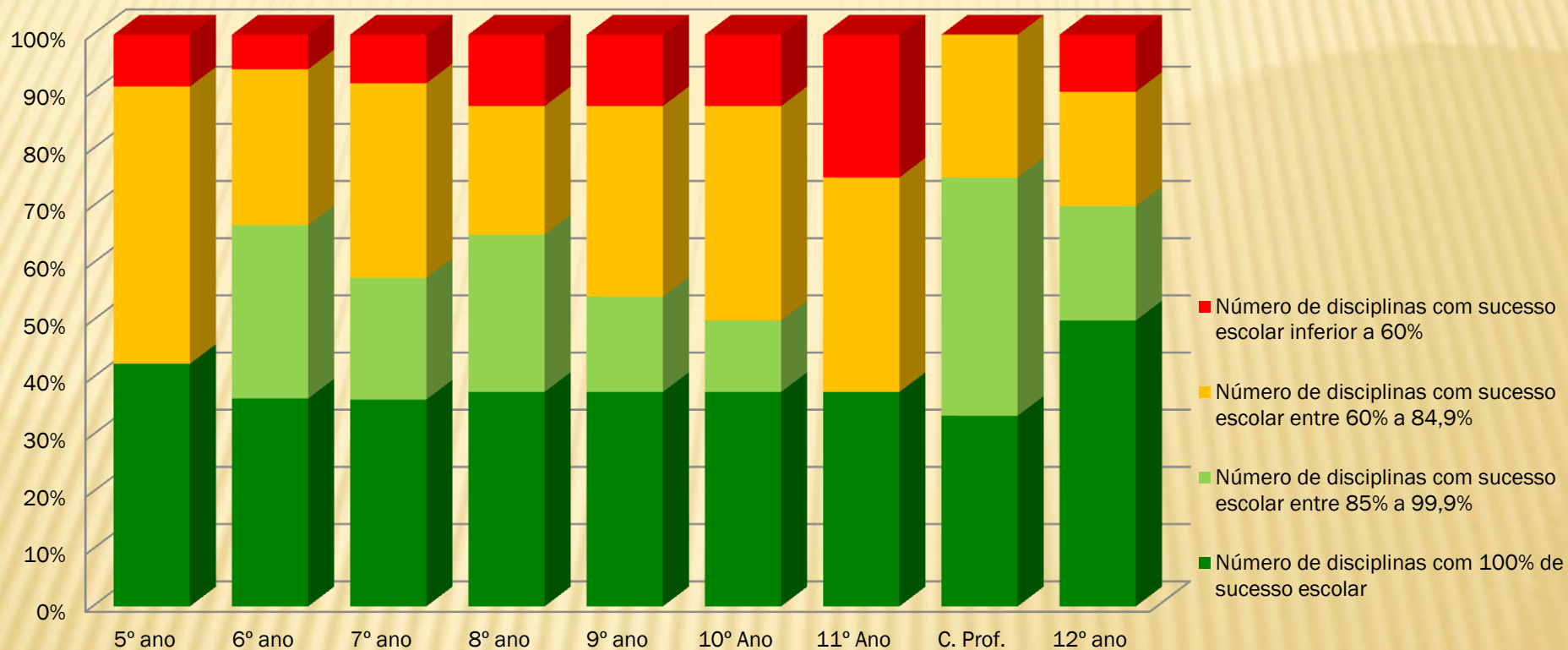
Aproveitamento escolar no Curso Profissional, 1º período



Fonte: Atas de avaliação

4. RESULTADOS ESCOLARES – APROVEITAMENTO ESCOLAR GLOBAL

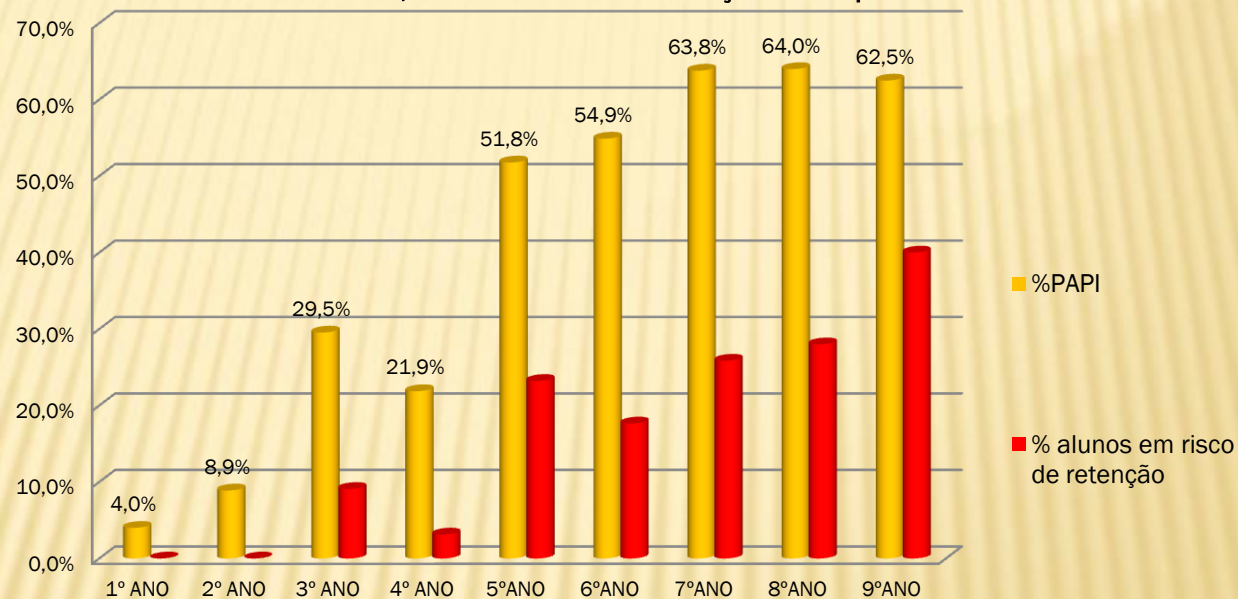
Sucesso educativo das disciplinas por ano de escolaridade ou curso - 1º período



Fonte: Pautas 1º período

4. RESULTADOS ESCOLARES – PLANOS DE ACOMPANHAMENTO PEDAGÓGICO INDIVIDUAL

Percentagem de alunos com planos de acompanhamento pedagógico individual, nas reuniões de avaliação do 1º período

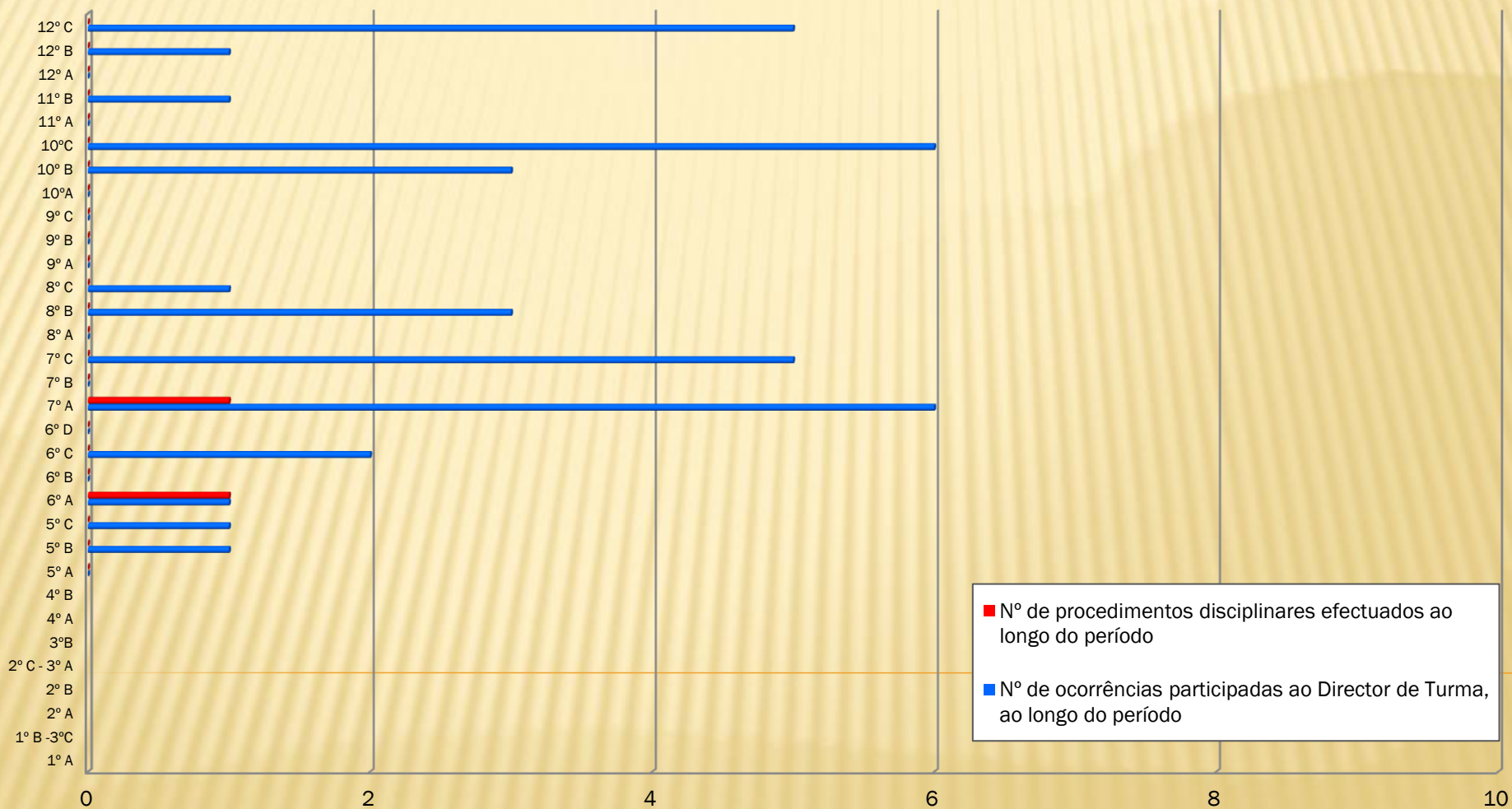


Fonte: Atas 1º período

Nota: Consideraram-se alunos em risco de retenção quando apresentam mais de 3 avaliações negativas nos anos não terminais dos 2º e 3º ciclos; Português e Matemática nos 6º e 9º anos; 1º ciclo duas avaliações negativas. No 1º ano só há lugar a retenção por ultrapassagem do limite de faltas.

5. Ocorrências participadas e procedimentos disciplinares

Ocorrências participadas e procedimentos disciplinares, 1º período



6. PROGRAMA METAS 2015 – METAS PARA O PRESENTE ANO LETIVO

METAS - Resultados de provas e exames nacionais – Língua Portuguesa e Matemática (%)

| Provas /exames | P 4º | Mat 4º | P 6º | Mat 6º | P 9º | Mat 9º | P 12º | Mat 12º |
|----------------|------|--------|------|--------|------|--------|-------|---------|
| Meta | 88.5 | 93.9 | 75.7 | 63.9 | 76.2 | 50.0 | 73,6 | 69.0 |
| Resultado | | | | | | | | |

METAS - Taxas de repetência por ano de escolaridade (%)

| Anos | 1º | 2º | 3º | 4º | 5º | 6º | 7º | 8º | 9º | 10º | 11º | 12º |
|-----------|----|-----|----|-----|----|-----|-----|----|----|-----|-----|-----|
| Meta | 0 | 4.4 | 0 | 1.5 | 2 | 1.4 | 8.6 | 0 | 12 | 7.7 | 8 | 20 |
| Resultado | | | | | | | | | | | | |

METAS - Taxas de desistência aos 14, 15 e 16 anos (%)

| Anos | 14 | 15 | 16 |
|-----------|-----|-----|-----|
| Meta | 0.0 | 1.6 | 3.7 |
| Resultado | | | |

6. RESULTADOS ESCOLARES OBTIDOS

PROGRAMA TEIP – METAS PARA O PRESENTE ANO LETIVO

METAS - Resultados de provas e exames nacionais – Português e Matemática (%)

| Provas /exames | P 4° | Mat 4° | P 6° | Mat 6° | P 9° | Mat 9° | P 12° | Mat 12° |
|----------------------|------|--------|------|--------|-------|--------|-------|---------|
| Positivas - Nacional | 80,4 | 61,9 | 73,1 | 43,8 | 68,9 | 52,4 | 76,3 | 42,7 |
| Meta | 75,4 | 56,9 | 68,3 | 36,95 | 50,72 | 44,66 | 71,3 | 34,46 |
| Resultado | | | | | | | | |

METAS - Taxas de repetência por ano de escolaridade (%)

| Anos | 1° | 2° | 3° | 4° | 5° | 6° | 7° | 8° | 9° | 10° | 11° | 12° |
|-----------|-----|-----|-----|-----|-----|-----|----|----|----|-------|-------|-------|
| Meta | 7,5 | 7,5 | 7,5 | 7,5 | 5,8 | 5,8 | 9 | 9 | 9 | 11,95 | 11,95 | 11,95 |
| Resultado | | | | | | | | | | | | |

METAS – Interrupção precoce do percurso escolar (%)

| Anos | 2° Ciclo | 3° Ciclo | Ens. Sec. |
|-----------|----------|----------|-----------|
| Meta | 0,8 | 0,8 | 2,04 |
| Resultado | | | |

METAS – Indisciplina (medidas disciplinares/aluno)

| Anos | Global |
|-----------|--------|
| Meta | 0,18 |
| Resultado | |

A MELHOR TURMA DA ESCOLA 2014/2015

| | | 1º PERÍODO | | | | | | | | |
|----|--------------|-----------------|-----------------------|--------------------------------|------------------------------------|-------------------|--------------------------|--|------------|--|
| | Nº de alunos | Pontos iniciais | Faltas injustificadas | Nº participações disciplinares | Dias de aplicação med. disciplinar | Dias de suspensão | Classificações negativas | Classificações superiores a 16 ou níveis 5 | TOTAL | |
| 1 | 10A | 19 | 200 | 10 | 0 | | 12 | 41 | 202,53 | |
| 2 | 12A | 23 | 200 | 23 | 0 | | 8 | 31 | 201 | |
| 3 | 7B | 19 | 200 | 6 | 0 | | 25 | 32 | 200,42 | |
| 4 | 6C | 18 | 200 | 0 | 2 | | 22 | 27 | 200 | |
| 5 | 6B | 16 | 200 | 0 | 0 | | 24 | 15 | 198,88 | |
| 6 | 8A | 18 | 200 | 0 | 0 | | 21 | 8 | 198,56 | |
| 7 | 10C | 12 | 200 | 8 | 3 | | 0 | 2 | 198,42 | |
| 8 | 6A | 17 | 200 | 2 | 1 | 5 | 15 | 27 | 198,06 | |
| 9 | 8C | 17 | 200 | 6 | 1 | | 32 | 21 | 198,06 | |
| 10 | 5C | 19 | 200 | 6 | 1 | | 25 | 8 | 197,63 | |
| 11 | 5A | 19 | 200 | 0 | 0 | | 36 | 13 | 197,58 | |
| 12 | 9A | 18 | 200 | 8 | 0 | | 37 | 18 | 197,44 | |
| 13 | 5B | 18 | 200 | 12 | 1 | | 33 | 17 | 197,28 | |
| 14 | 9B | 22 | 200 | 6 | 0 | | 44 | 9 | 196,55 | |
| 15 | 11A | 24 | 200 | 58 | 0 | | 39 | 24 | 196,33 | |
| 16 | 11B | 20 | 200 | 23 | 1 | | 38 | 13 | 196,1 | |
| 17 | 7C | 18 | 200 | 8 | 5 | | 36 | 14 | 195,72 | |
| 18 | 10B | 19 | 200 | 13 | 3 | | 40 | 10 | 195,37 | |
| 19 | 12B | 12 | 200 | 51 | 1 | | 12 | 11 | 195,17 | |
| 20 | 12C | 17 | 200 | 102 | 5 | | 4 | 13 | 193,59 | |
| 21 | 8B | 15 | 200 | 13 | 3 | | 45 | 10 | 193,47 | |
| 22 | 7A | 21 | 200 | 18 | 6 | | 65 | 17 | 192,43 | |
| | | 401 | | 373 | 33 | 5 | 1 | 613 | 381 | |

1. Cada turma começa com um plafond de 200 pontos que vão sendo descontados/acrescentados do seguinte modo:

- a. 1 ponto por cada falta injustificada;
 - b. 5 pontos por cada participação disciplinar;
 - c. 10 pontos por cada dia de aplicação de medida disciplinar;
 - d. 15 pontos por cada dia de suspensão decorrente de procedimento disciplinar;
 - e. 2 pontos por cada nível inferior a 3 ou classificação inferior a 10 valores, bem como por cada módulo em atraso, no final de cada período de atividade letiva.
 - f. 2 pontos por cada nível 5 ou classificação superior a 16 valores no final de cada período de atividade letiva.
 - g. 15 pontos por cada aluno admitido ao quadro de mérito escolar e social, no final de cada ano letivo.
2. Em cada período de atividade letiva, será atribuída uma bonificação de 6, 4 e 2 pontos às turmas que obtiverem, respetivamente, a primeira, a segunda e a terceira melhores médias de classificações/níveis.
- 2.1. 3. A melhor média das classificações/níveis, em cada período letivo, é calculada através da média aritmética da classificação obtida em todas as disciplinas do plano de estudos do respetivo curso.

7. ANÁLISE GLOBAL

7.1. ASPETOS POSITIVOS

- ✓ Elevada percentagem de aulas dadas em todos os anos de escolaridade (média igual ou superior a 90%).
- ✓ Os 2.º, 3.º ciclos e Ensino Secundário apresentam um número médio de faltas injustificadas inferior a dois por aluno.
- ✓ Redução , em relação ao 1.º período do ano anterior, das faltas injustificadas de cerca de 45% (ver Projeto “A melhor Turma da Escola”).
- ✓ No 1.º, 2.º e 4.º anos nenhuma disciplina apresenta valores superiores a 20% de avaliações negativas.
- ✓ No 12.ºAno é onde se verifica mais disciplinas com 100% de sucesso escolar (cerca de 50%).
- ✓ Uma percentagem de 50% ou mais dos alunos não apresenta qualquer avaliação negativa nos 5.º, 6.º e 12.º anos.
- ✓ Redução de avaliações negativas, em relação ao 1.º período do ano anterior, em cerca de 21%.
- ✓ Aumento , em relação ao 1.º período do ano anterior, dos níveis cinco ou classificações superiores a dezasseis, em cerca de 45%.
- ✓ Existem 176 alunos com Planos de Acompanhamento Pedagógico Individual no Agrupamento (no ano letivo anterior eram 184). Em risco de retenção existem 72 alunos (no ano letivo anterior eram 85).
- ✓ Existe uma percentagem inferior a 15% de alunos com PAPI nos 2.º e 1.º anos, por ordem decrescente.
- ✓ Diminuiu, em relação ao 1.º período do ano anterior, em 53% o número de ocorrências participadas (ver projeto “A Melhor Turma da Escola”).
- ✓Existência de dois procedimentos disciplinares (no ano anterior quatro).
- ✓Aplicação da medida disciplinar – um dia de suspensão (no ano anterior seis dias) e cinco dias de aplicação da medida disciplinar. corretiva (realização de tarefas e atividades de integração na escola).

7. ANÁLISE GLOBAL

7.2. ÁREAS DE MELHORIA

✓ Em algumas disciplinas a percentagem de aulas dadas é inferior a 90%, a saber:

- **5.º ano** – História e Geografia de Portugal (HGP) 68%; EMRC 72%; Educação para a Cidadania (EC) 85%; Educação Física (EF) 88%
- **6.º ano** – HGP 67%; EMRC 79%; Educação Musical 85%.
- **7.º ano** – EF 41%; EMRC 63%.
- **8.º ano** – EF 51%; EMRC 74%; Educação Visual (EV) 87%.
- **9.º ano** – EMRC 67%; EV 81%; Francês 85%.
- **10.º ano** – EMRC 56%.
- **11.º ano** – EMRC 58%.
- **12.º ano** – EF 85%.

Estes dados devem-se, principalmente, à colocação tardia de alguns docentes e atestados médicos.

✓ As turmas do 12.ºB e 12.º C apresentam um valor igual ou superior a quatro faltas injustificadas por aluno.

✓ Verificam-se resultados escolares iguais ou superiores a 20% de avaliações negativas nas seguintes disciplinas/anos (por ordem decrescente de insucesso em cada ano):

- **3.º ano** - Matemática;
- **5.º ano** – Matemática, Inglês e Português;
- **6.º ano** – Matemática, Educação Musical e Inglês;
- **7.º ano** – Matemática, Físico-Química, Inglês, Espanhol, Ciências Naturais e Português;
- **8.º ano** – Matemática, Físico-Química, Francês, História e Inglês;
- **9.º ano** – Físico-Química, Matemática, História, Inglês, Português e Geografia;
- **10.º A** – Matemática A e Física e Química A;
- **10.º B** – Inglês (cerca de 60% de avaliações negativas e mais de 20% de classificações iguais ou inferiores a sete valores), História A (mais de 10% de classificações iguais ou inferiores a sete valores), Filosofia, Geografia A, Matemática Aplicada às Ciências Sociais
- **11.º A** – Física e Química A (cerca de 70% de avaliações negativas e mais de 50% de classificações iguais ou inferiores a sete valores), Matemática A (cerca de 70% de avaliações negativas e cerca de 50% de classificações iguais ou inferiores a sete valores), Biologia e Geologia e Filosofia;
- **11.º B** – Matemática Aplicada às Ciências Sociais (MACS) (cerca de 60% de avaliações negativas e 30% de classificações iguais ou inferiores a sete valores), História A (cerca de 60% de avaliações negativas), Geografia A, Inglês e Filosofia;
- **12.º A** – Matemática A;
- **12.º B** – História A (cerca de 60% de avaliações negativas e mais de 20% de classificações iguais ou inferiores a sete valores) e Português.

7. ANÁLISE GLOBAL

7. 2. ÁREAS DE MELHORIA

✓ Não apresentam qualquer nível 5 (ou MB) ou classificações superiores a 16 valores:

➤ **4.º ano** – Matemática, Expressões, Apoio ao Estudo e Educação para a Cidadania.

➤ **5.º ano** – Educação Tecnológica, Educação Visual, Matemática e Português.

➤ **6.º ano** - Educação Tecnológica, Educação Visual e EMRC.

➤ **7.º ano** – Ciências Naturais, Educação Visual, Físico-Química e TIC.

➤ **8.º ano** – Português.

➤ **9.º ano** – Educação para a Cidadania, Educação Visual e Geografia.

➤ **10.º B** – Português, EMRC, Filosofia, Geografia A e Inglês.

➤ **11.º A** – EMRC e Física e Química A.

➤ **11.º B** – Português, Filosofia e Geografia A.

➤ **12.º B** – História A e Português.

✓ Do 6.º ano ao 11.º ano e Curso Profissional existe uma percentagem igual ou inferior a 40% de disciplinas com pleno sucesso.

✓ Do 5.º ano ao 12.º ano de escolaridade, existem disciplinas com sucesso escolar inferior a 60%.

✓ Existem uma percentagem de alunos com PAPI de 43,9% verificando-se os valores mais elevados nos 8.º, 7.º, 9.º, 6.º, 5.º, 3.º e 4.º (por ordem decrescente).

✓ As turmas com mais de quatro ocorrências participadas, por ordem decrescente são: 7.º A e 10.º C (6 ocorrências); 12.º C e 7.º C (5 ocorrências).

✓ Existem algumas disciplinas com elevada percentagem de avaliações negativas (superior a 50%):

➤ **10.ºB** – Inglês.

➤ **11.ºA** – Física e Química A e Matemática A.

➤ **11.ºB** – MACS e História A.

➤ **12.ºB** – História A.

7. ANÁLISE GLOBAL

ESTRATÉGIAS DE INTERVENÇÃO DEFINIDAS NO FINAL DO ANO LETIVO ANTERIOR

1. No início do próximo ano letivo, continuar responsabilizar e sensibilizar os PEE para um maior e melhor acompanhamento dos seus educandos.
2. Implementar os planos de acompanhamento pedagógico individual, apoios educativos, tutorias e apoio dos serviços de psicologia e orientação em função das solicitações dos conselhos de turma.
3. Dar continuidade do Projeto Turma Mais, alargando-o aos restantes anos de escolaridade, uma vez que tem contribuído para o sucesso educativo de todos os alunos (apoando efetivamente todos os alunos, independentemente dos seus níveis de aprendizagem), de acordo com os recursos disponibilizados pelo MEC.
4. Continuar a sensibilização dos PEE e alunos tendo em vista uma melhor prestação na avaliação externa.
5. Reforço do incentivo ao projeto “A melhor turma da escola”.
6. Continuação da existência do Gabinete de Mediação de Conflitos.
7. Continuação das Salas de Preparação para Exames/ Provas Finais.
8. Continuação a distribuição da Agenda Parental, um vez que tem indicações/sugestões importantes para os alunos e PEE.
9. Continuação da distribuição do guia de orientação escolar ao aluno (por ciclo/curso de escolaridade).
10. Continuação da implementação do Projeto TEIP3 com medidas de promoção do sucesso educativo.

AÇÕES DESENVOLVIDAS

1. Ao longo do 1º período, a generalidade dos PEE deslocou-se às escolas, tendo sido sensibilizados, pelos professores titulares de turma e diretores de turma, para um maior acompanhamento dos seus educandos.
2. A generalidade dos apoios propostos estão a ser executados. A adesão ao Projeto TEIP possibilitou a contratação de um psicólogo e 55 horas letivas para serem distribuídas por grupos disciplinares específicos (Matemática, Físico-Química, Português e grupos 110 e 200).
3. Continuidade da implementação do projeto da Turma + sendo possível assim apoiar todos os alunos, independentemente dos seus níveis de aprendizagem, nos anos de escolaridade de ensino : 6.º; 7.º; 8.º; 9.º; 11.º e 12.º. Continuidade da implementação de coadjuvação sendo possível assim apoiar todos os alunos, independentemente dos seus níveis de aprendizagem, nos anos de escolaridade de ensino : 1.º; 2.º; 3.º; 4º e 10.º A.
4. Sensibilização dos alunos por parte dos Diretores de Turma/Professores Titulares e membros da Direção tendo em vista uma melhor prestação na avaliação externa.
5. Continuação da implementação do Projeto “A melhor Turma da Escola”.
6. Existência do Gabinete de Mediação de Conflitos a tempo inteiro, com coordenação de uma psicóloga.
7. Sala de preparação de exames para os alunos do 9.º ano e ensino secundário.
8. Continuação da distribuição a cada PEE da agenda parental.
9. Distribuição do guia de orientação escolar aos alunos dos 2.º, 3.º ciclos e ensino secundário.
10. Continuidade da implementação do projeto TEIP3.

Foram efetuadas diversas ações no âmbito da Supervisão Pedagógica.

8. ORIENTAÇÕES GERAIS

ESTRATÉGIAS DE INTERVENÇÃO PARA O PRÓXIMO PERÍODO

1. Continuar a implementar as ações iniciadas no 1º período.
2. Reforço da sensibilização da importância da assiduidade nos 12.º B e 12.º C.
3. Aumentar a responsabilização dos Pais e Encarregados de Educação, principalmente dos alunos com planos de acompanhamento pedagógico individual.
4. Continuação da intervenção da direção no acompanhamento do processo de ensino/aprendizagem.
5. Promover a análise, a definição e a implementação de estratégias no seio dos Grupos Disciplinares/Departamentos (por exemplo: necessidade de maximizar os tempos de aprendizagem e utilizar um ensino explícito, sistemático e intensivo de acordo com os seguintes passos: passar em revista os pré-requisitos e colocar objetivos, relacionar as matérias, abordar as matérias por pequenas etapas e explicitar conceitos, colocar questões, fazer exercícios em grupos e exercícios de consolidação individuais e efetuar uma síntese no final de cada aula).
6. Reforço do incentivo ao projeto “A melhor turma da escola”.
7. Continuação do projeto Turma +/- coadjuvação facultado pelo projeto TEIP3.