



GOVERNO DE
PORTUGAL

MINISTÉRIO DA EDUCAÇÃO
E CIÊNCIA



AGRUPAMENTO DE ESCOLAS DE MURÇA (152778)
Escola Básica e Secundária de Murça (346305)

RESULTADOS DA AVALIAÇÃO INTERNA 2014/2015 2.º PERÍODO

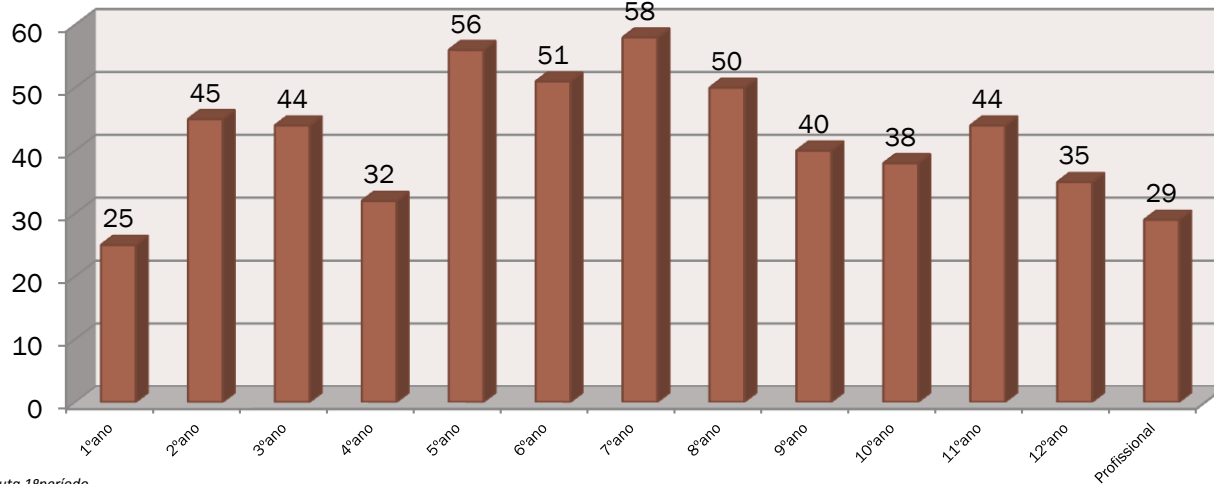
SUMÁRIO

1. Alunos avaliados
2. Aulas dadas
3. Assiduidade
4. Resultados escolares
 - a. Análise por níveis / classificações
 - b. Aproveitamento escolar global
 - c. Planos de acompanhamento pedagógico individual
5. Ocorrências participadas e procedimentos disciplinares
6. Programa metas 2015 e TEIP – metas para o presente ano letivo
 - 6.1. Projeto “A melhor Turma da Escola”
7. Análise global
8. Orientações gerais

1. ALUNOS AVALIADOS

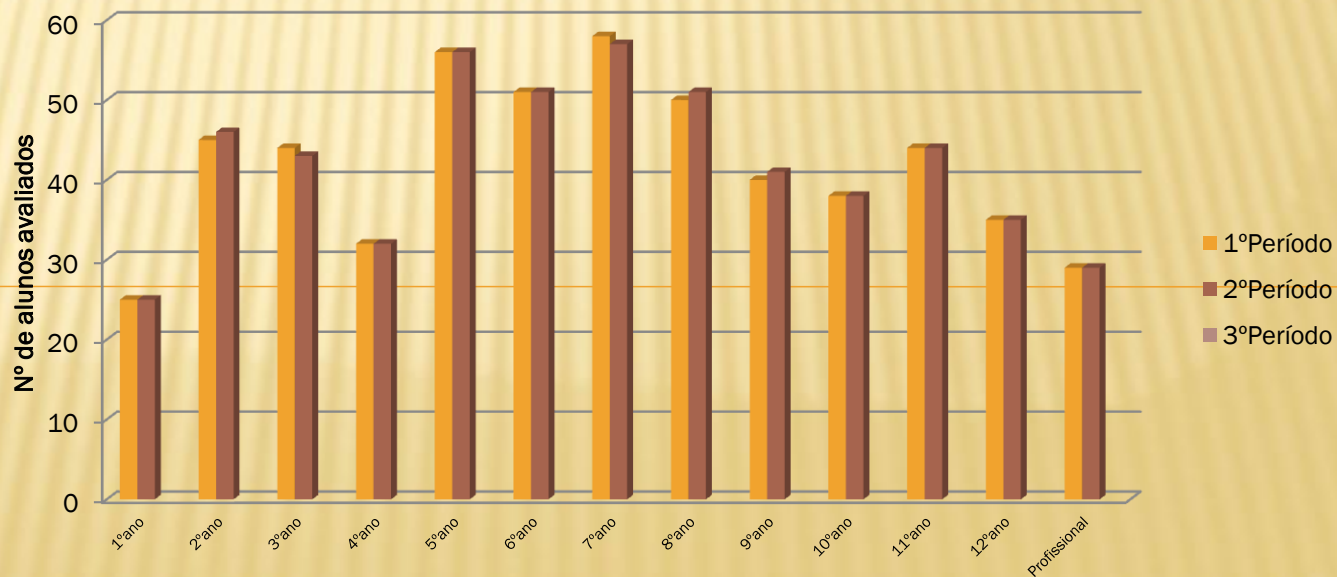
População discente avaliada

1º Período-2014-2015



Fonte: Pauta 1º período

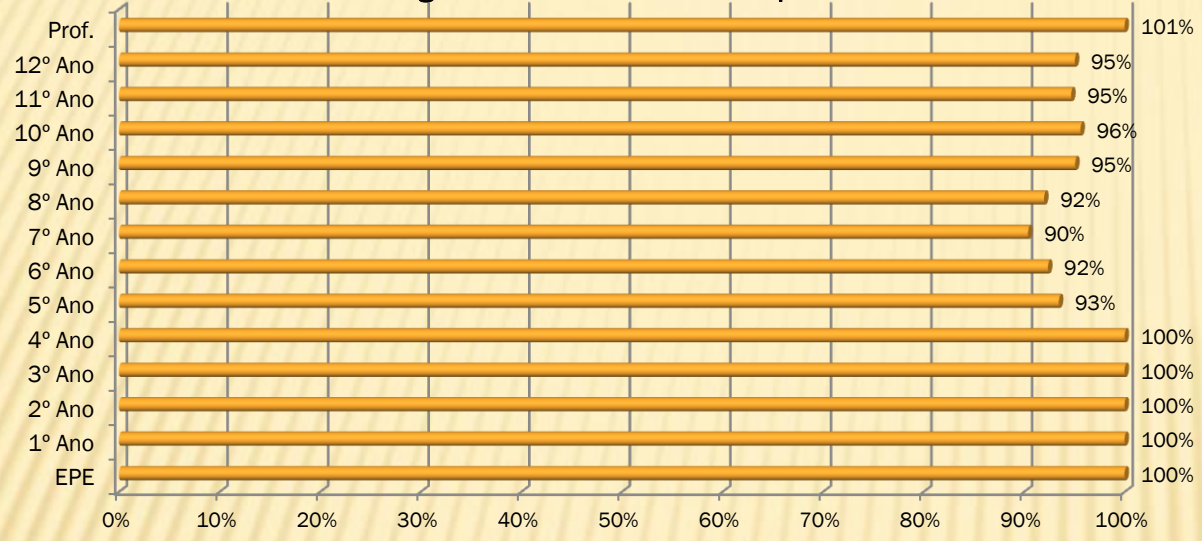
Comparação do número de alunos avaliados por períodos



Fonte: Pautas

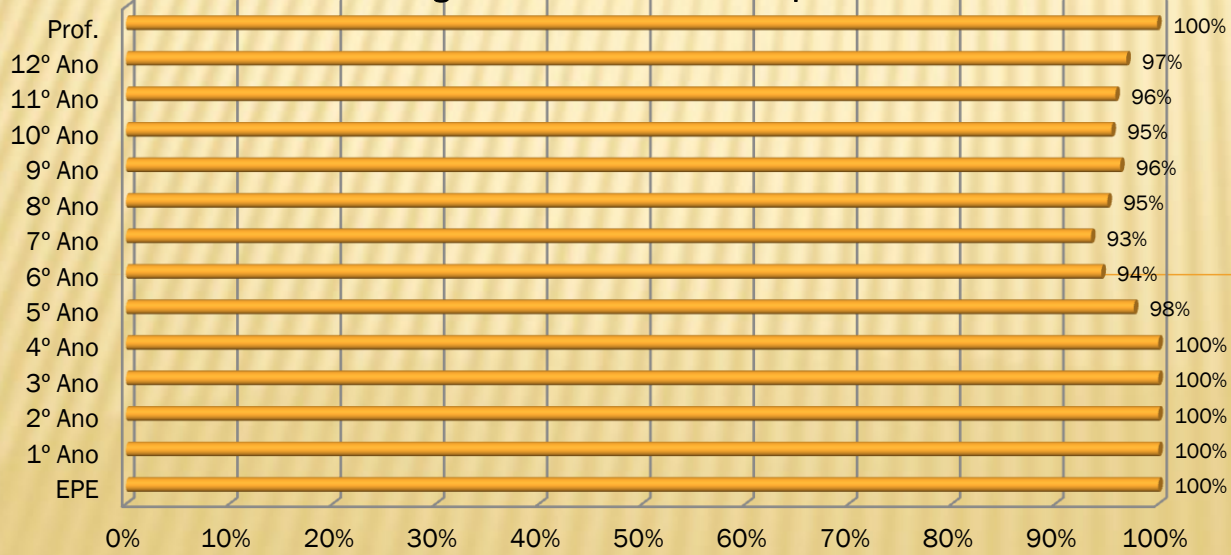
2. AULAS DADAS

Percentagem de aulas dadas no 1º período



Fonte: Atas, 1º Período

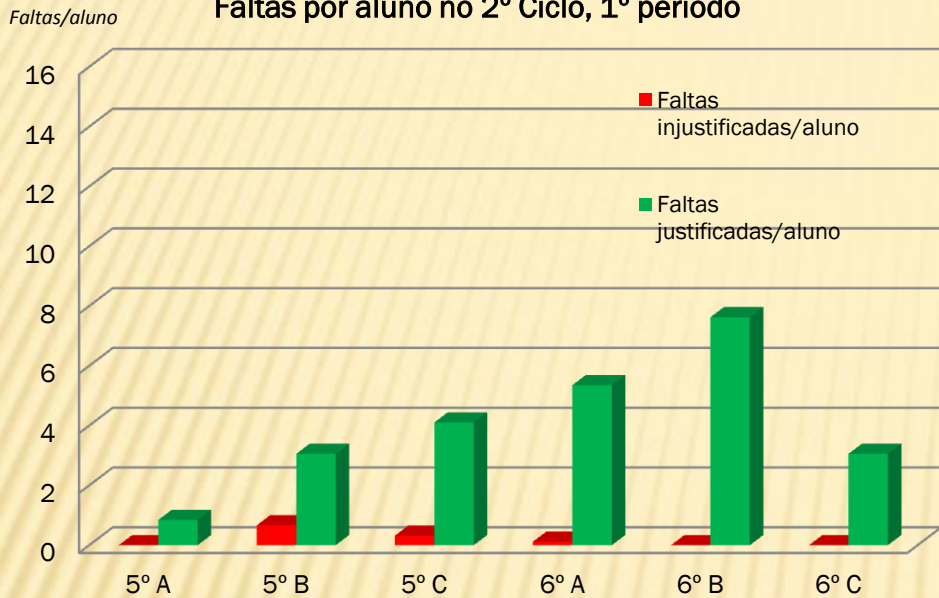
Percentagem de aulas dadas no 2º período



Fonte: Atas, 2º Período

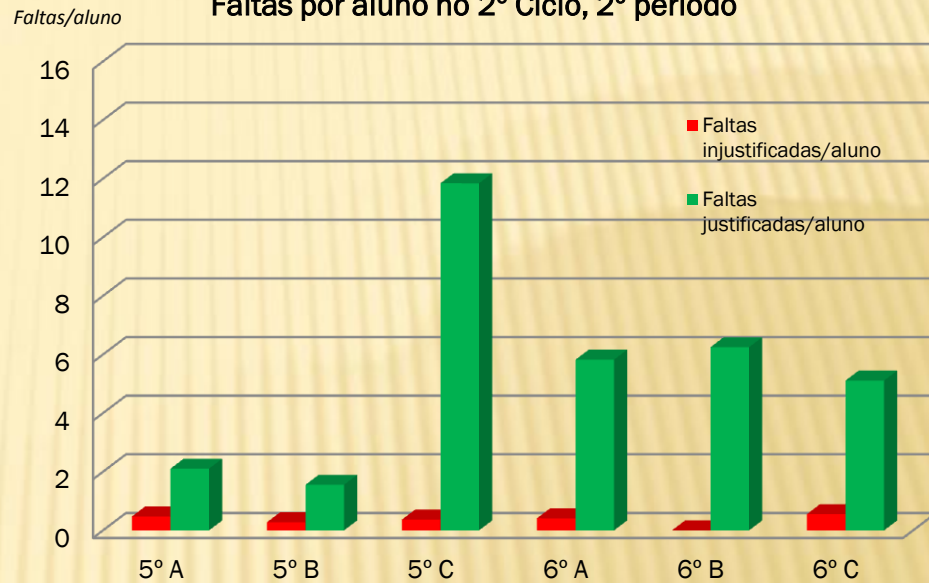
3. ASSIDUIDADE

Faltas por aluno no 2º Ciclo, 1º período



Fonte: Pautas 1º período

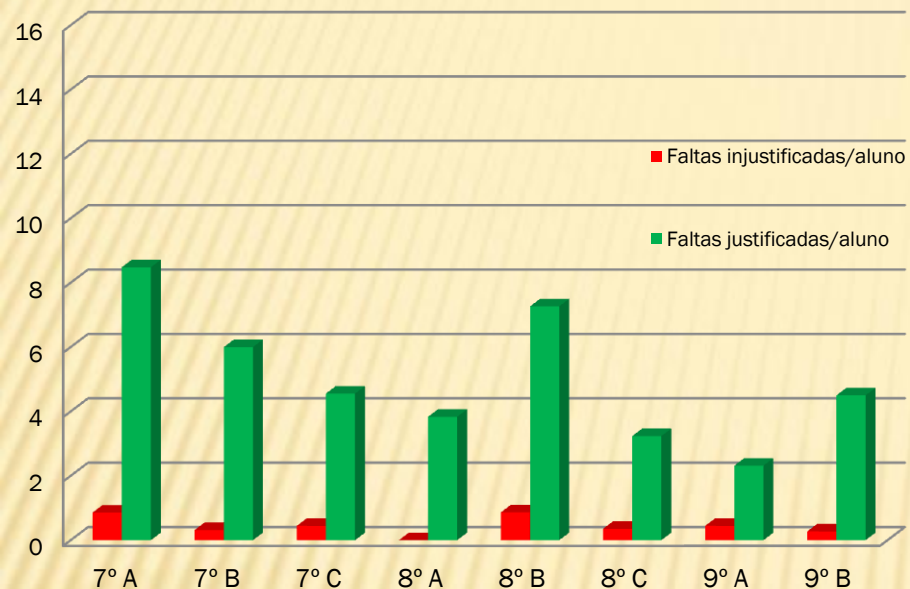
Faltas por aluno no 2º Ciclo, 2º período



Fonte: Pautas 2º período

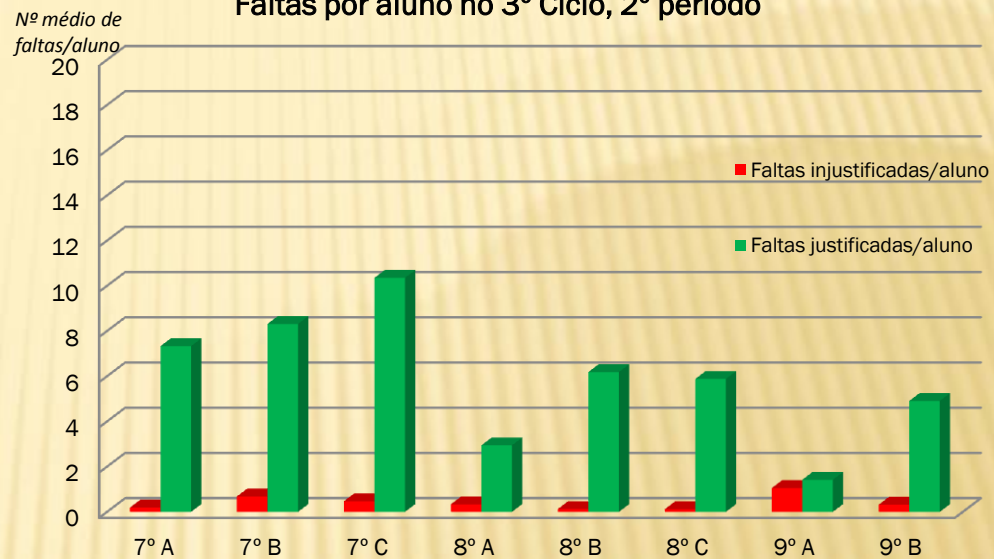
3. ASSIDUIDADE

Faltas por aluno no 3º Ciclo, 1º período



Fonte: Atas 1º período

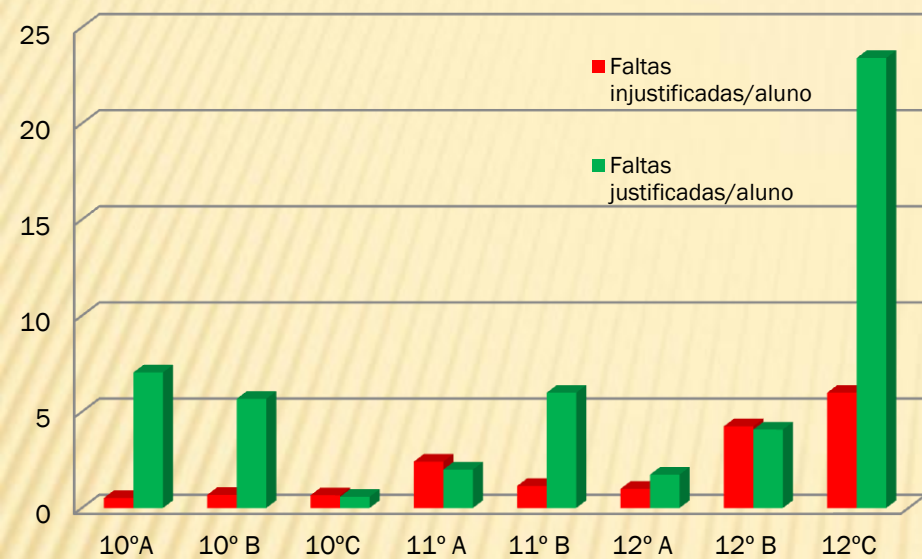
Faltas por aluno no 3º Ciclo, 2º período



Fonte: Atas 2º período

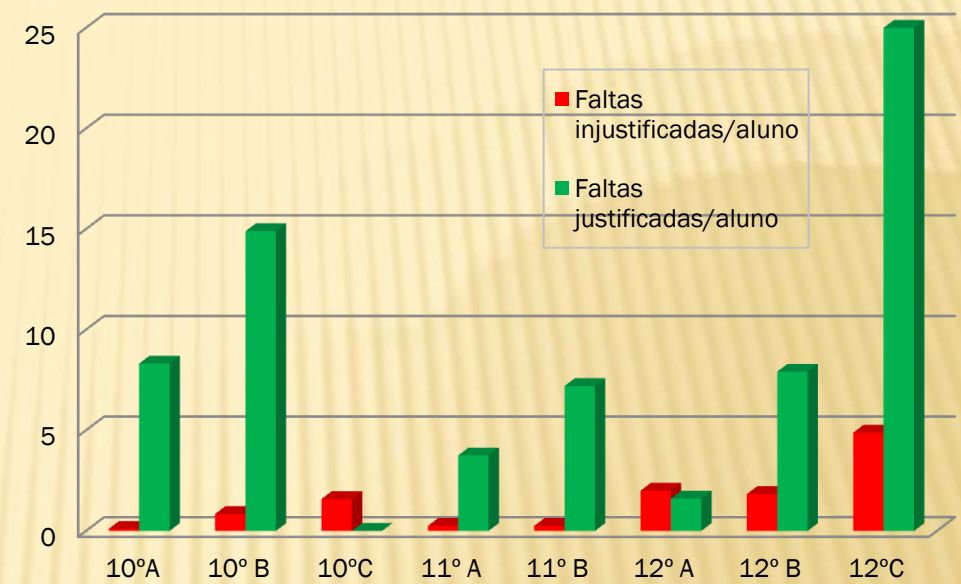
3. ASSIDUIDADE

Faltas/aluno Faltas por aluno no Ensino Secundário, 1º período



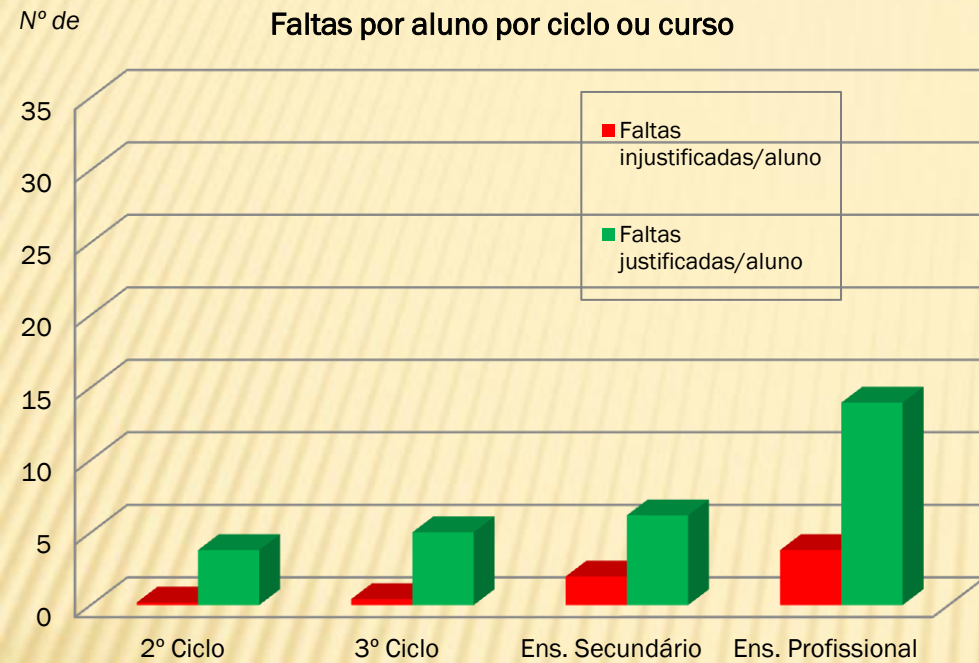
Fonte: Pautas 1º período

Faltas/aluno Faltas por aluno no Ensino Secundário, 2º período



Fonte: Pautas 2º período

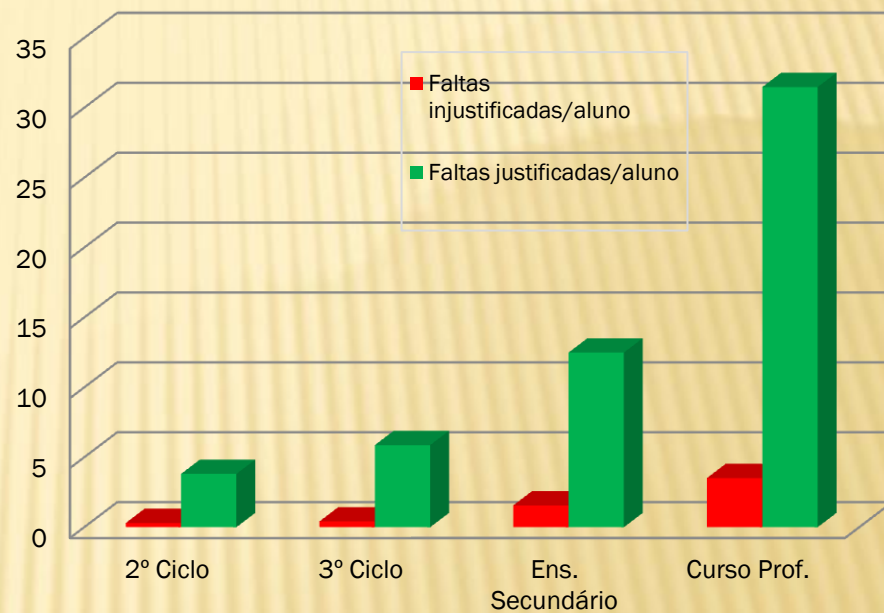
3. ASSIDUIDADE



Fonte: Atas 1º período

Nº de faltas/
aluno

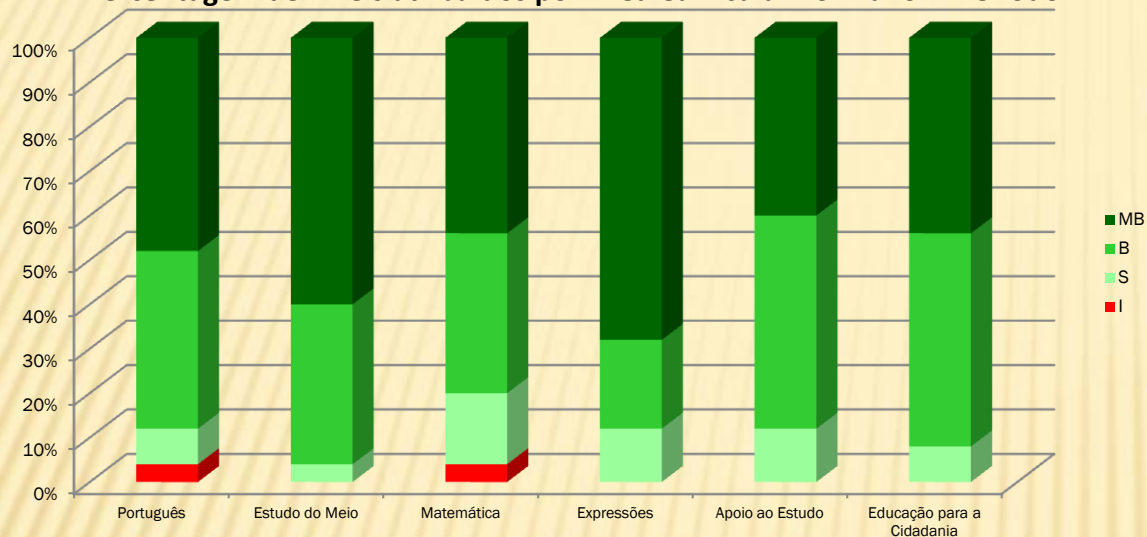
Faltas por aluno por ciclo ou curso - 2º período



Fonte: Atas 2º período

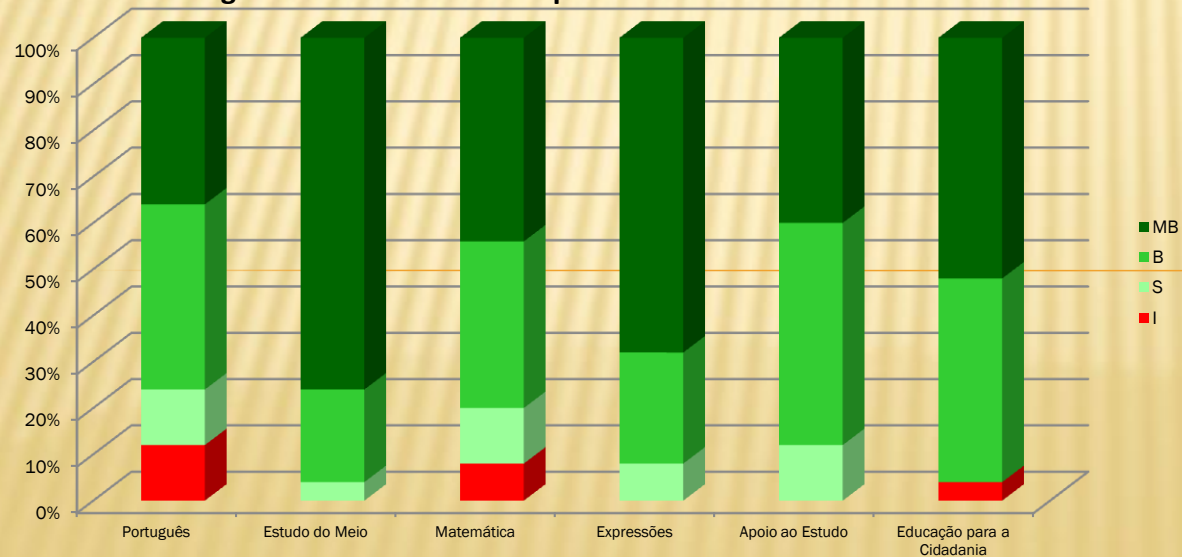
4. RESULTADOS ESCOLARES – ANÁLISE POR NÍVEIS/CLASSIFICAÇÕES

Percentagem de níveis atribuídos por Área Curricular no 1ºano 1ºPeríodo



Fonte: Pauta 1º período

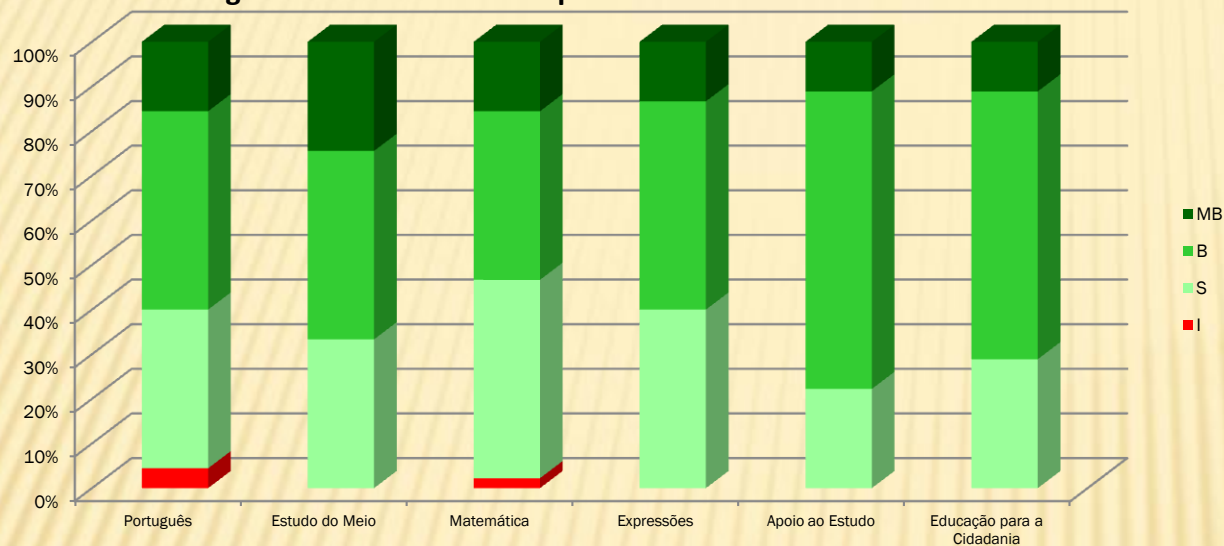
Percentagem de níveis atribuídos por Área Curricular no 1ºano 2ºPeríodo



Fonte: Pauta 2º período

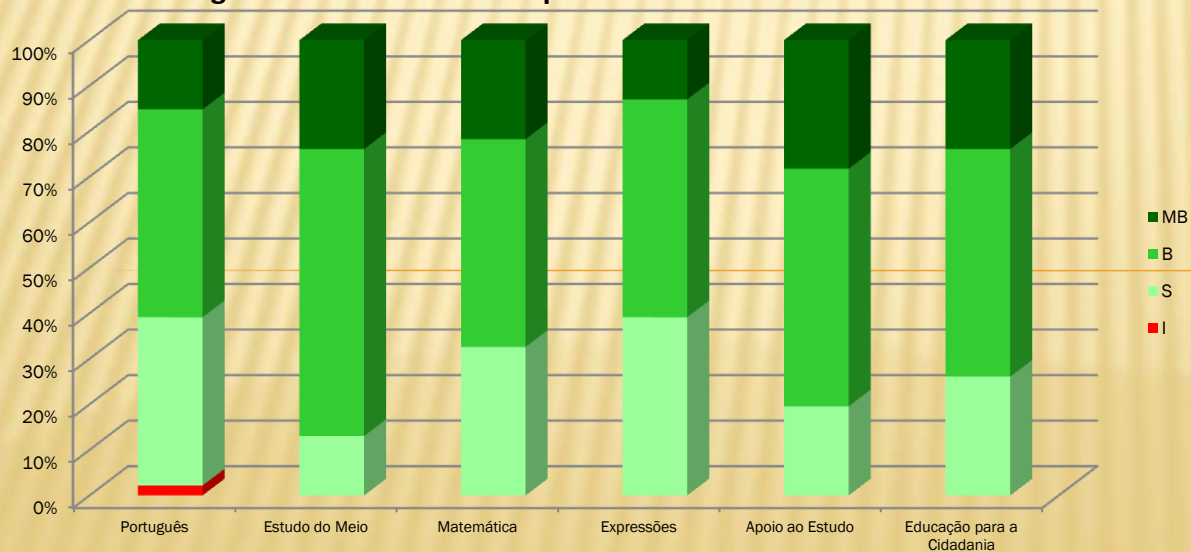
4. RESULTADOS ESCOLARES – ANÁLISE POR NÍVEIS/CLASSIFICAÇÕES

Percentagem de níveis atribuídos por Área Curricular no 2ºano 1ºPeríodo



Fonte: Pauta 1º período

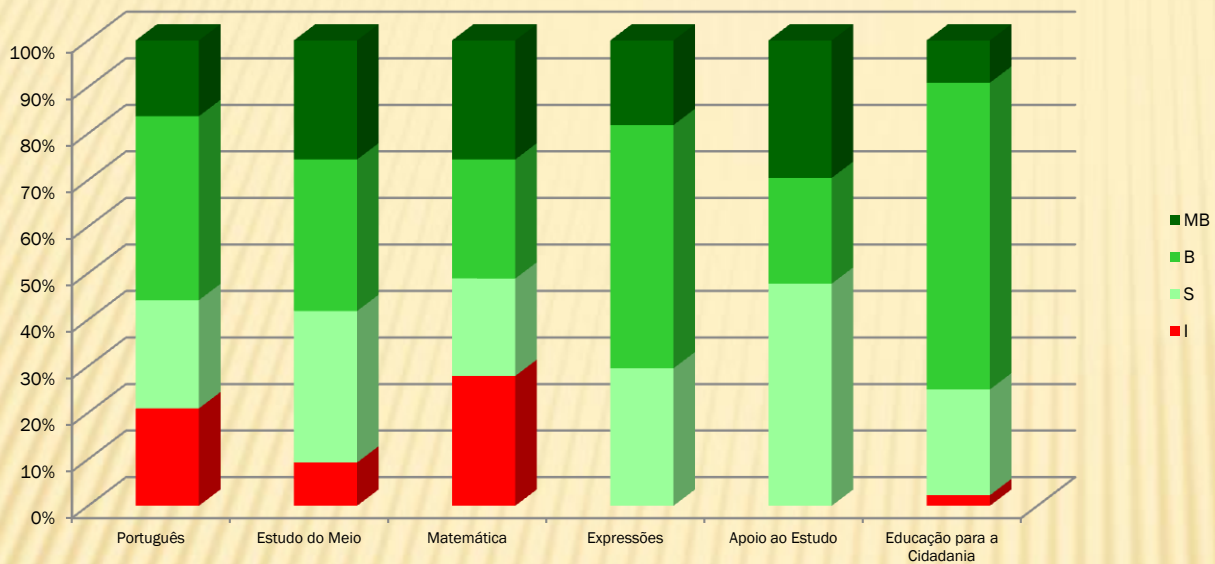
Percentagem de níveis atribuídos por Área Curricular no 2ºano 2ºPeríodo



Fonte: Pauta 2º período

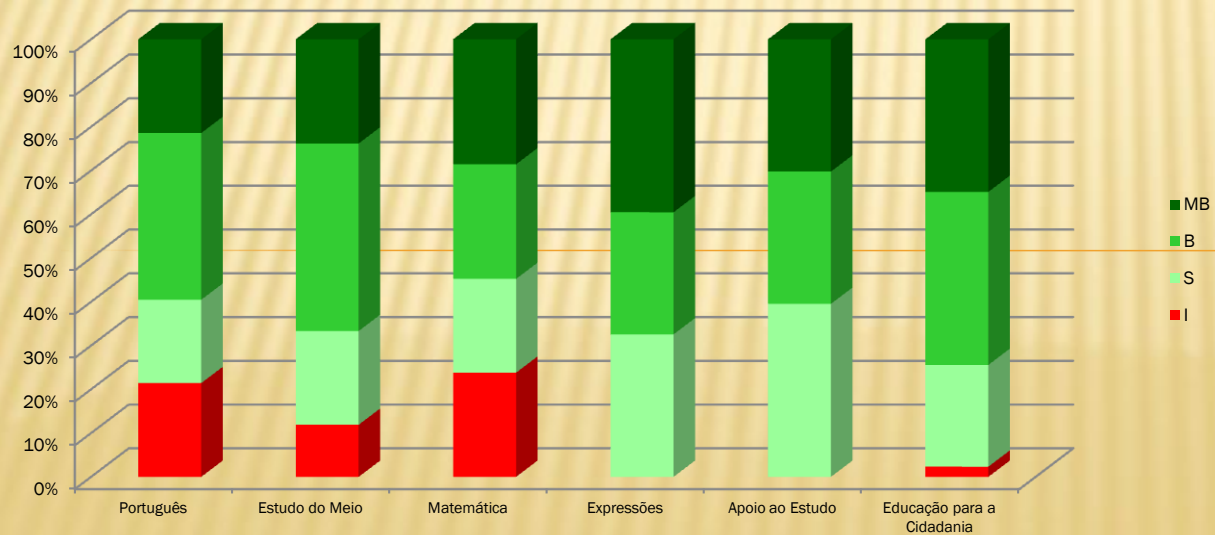
4. RESULTADOS ESCOLARES – ANÁLISE POR NÍVEIS/CLASSIFICAÇÕES

Percentagem de níveis atribuídos por Área Curricular no 3ºano 1ºPeríodo



Fonte: Pauta 1º período

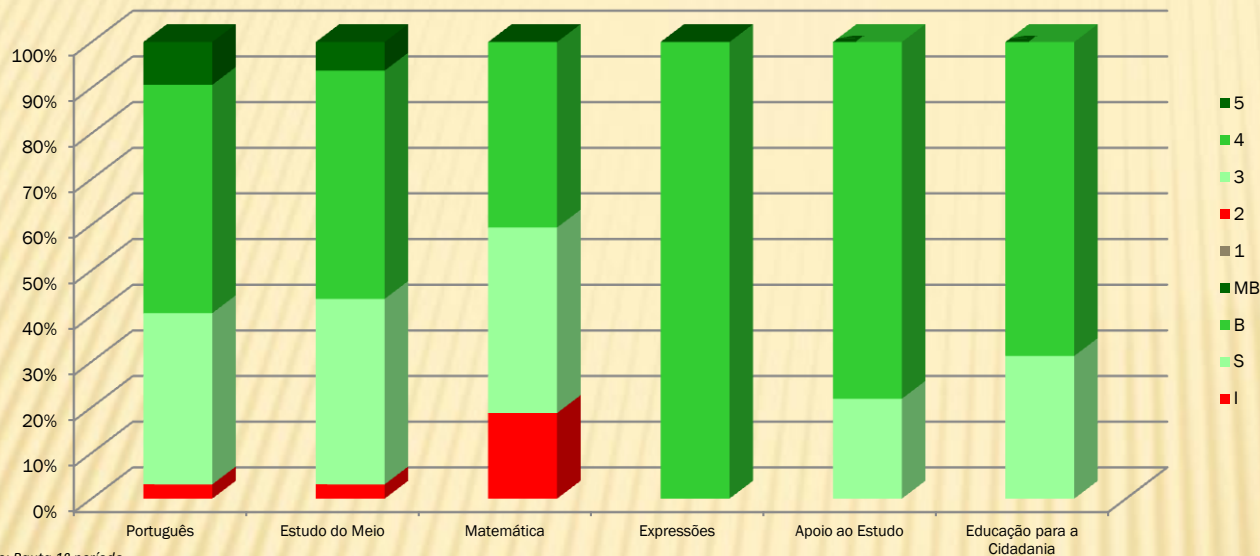
Percentagem de níveis atribuídos por Área Curricular no 3ºano 2ºPeríodo



Fonte: Pauta 2º período

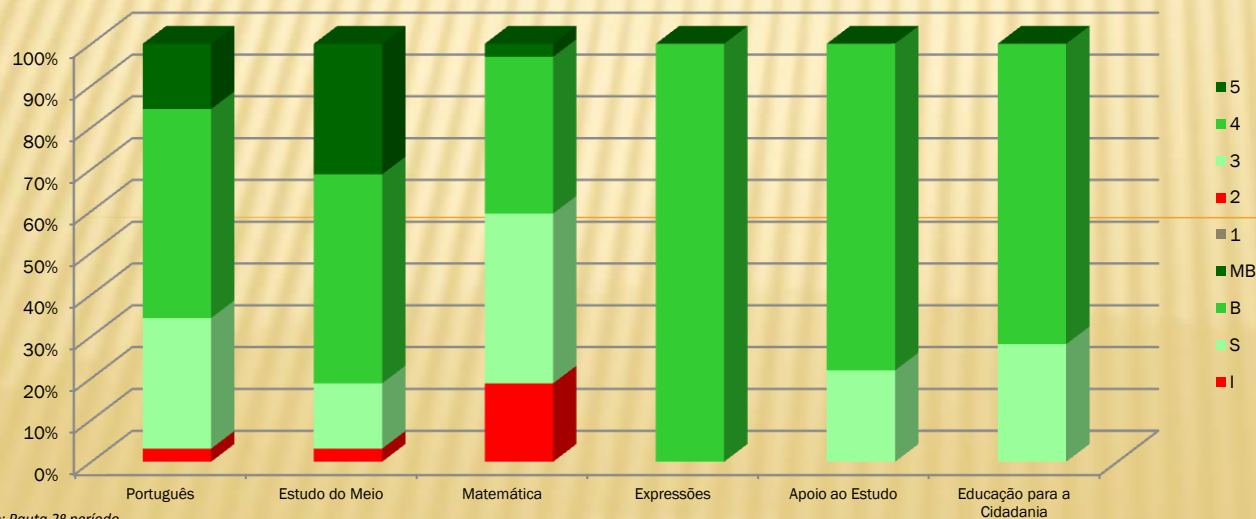
4. RESULTADOS ESCOLARES – ANÁLISE POR NÍVEIS/CLASSIFICAÇÕES

Percentagem de níveis atribuídos por Área Curricular no 4ºano 1ºPeríodo



Fonte: Pauta 1º período

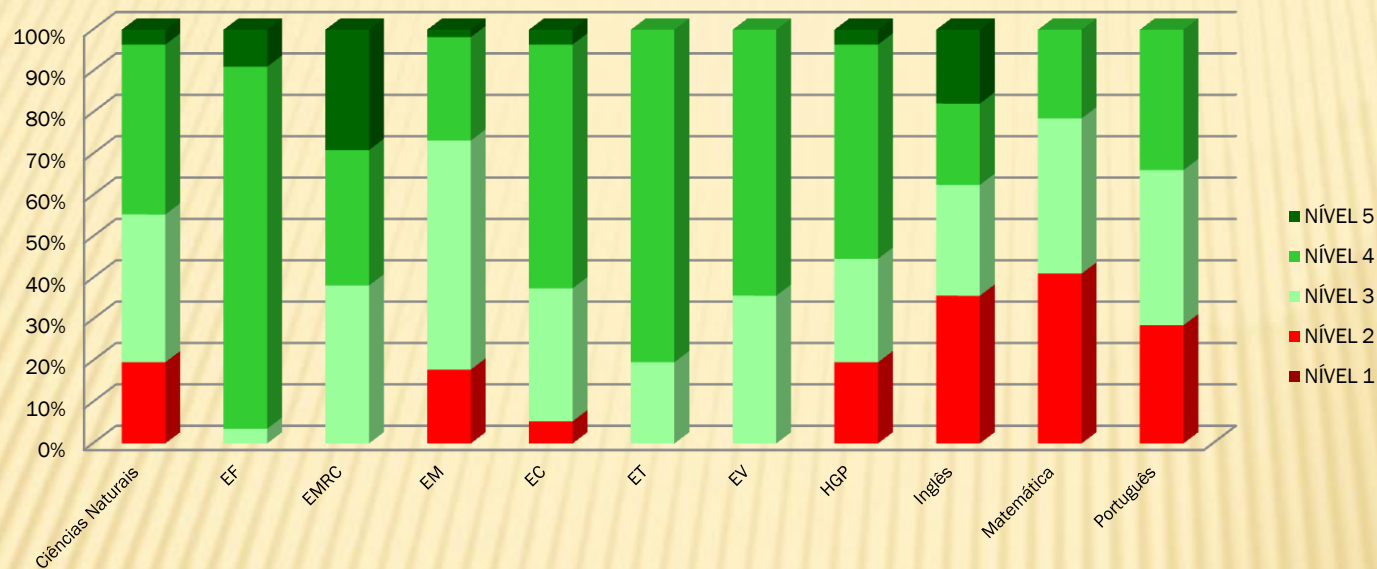
Percentagem de níveis atribuídos por Área Curricular no 4ºano 2ºPeríodo



Fonte: Pauta 2º período

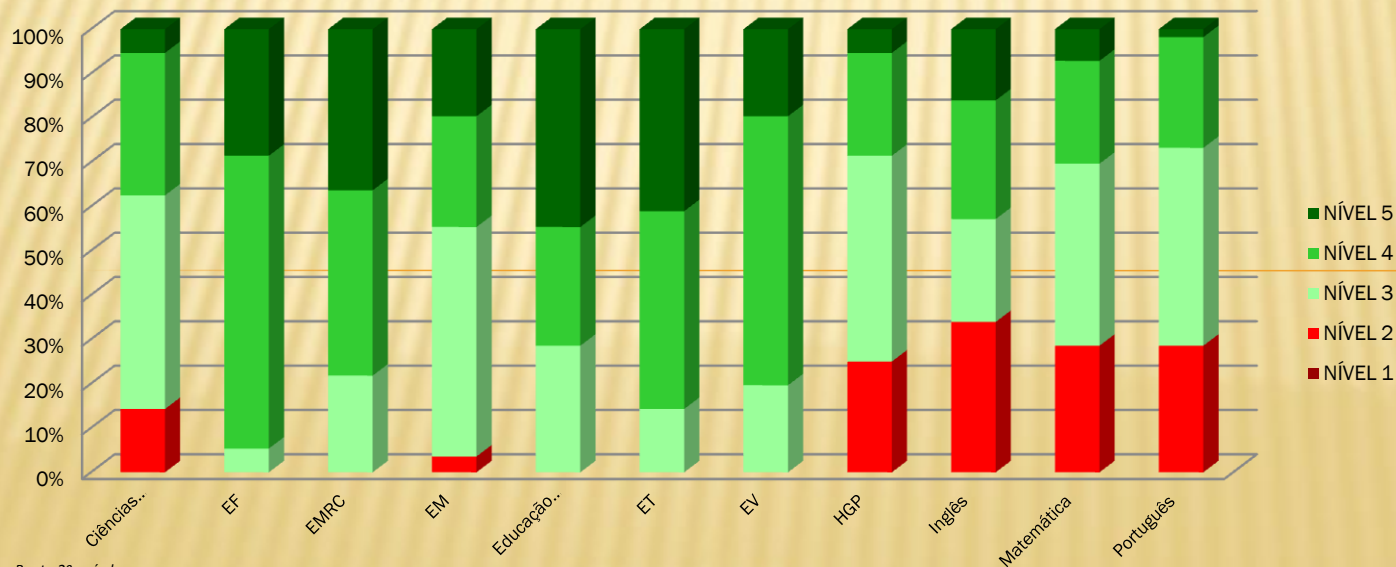
4. RESULTADOS ESCOLARES – ANÁLISE POR NÍVEIS/CLASSIFICAÇÕES

Percentagem de níveis atribuídos por disciplina no 5º ano 1º período



Fonte: Pauta 1º período

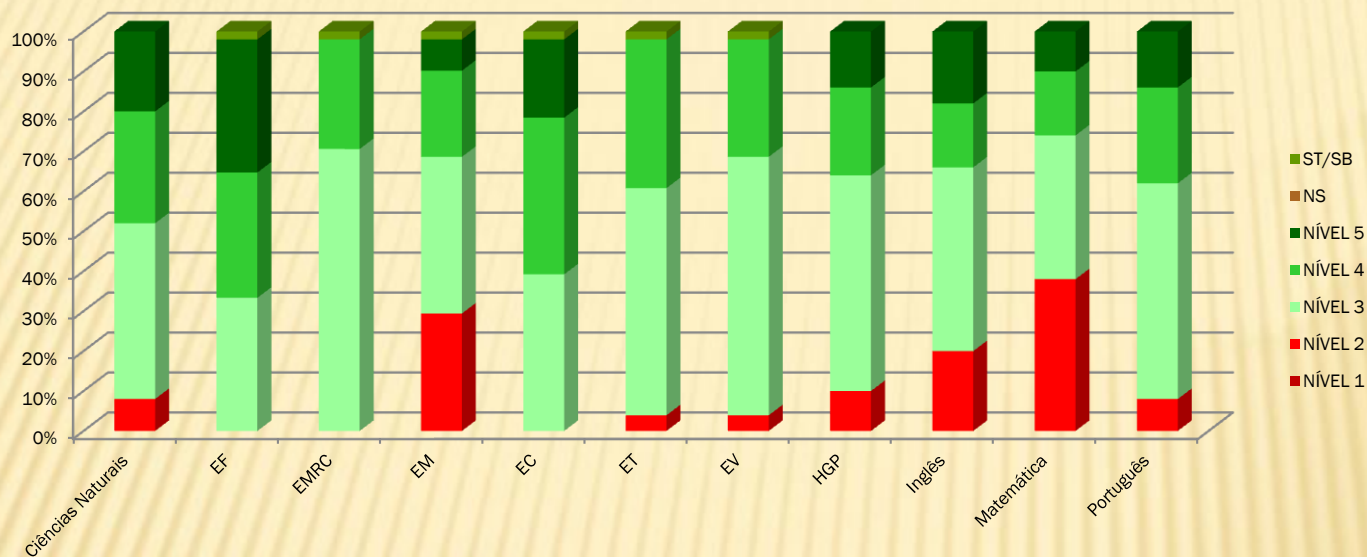
Percentagem de níveis atribuídos por disciplina no 5º ano 2.º período



Fonte: Pauta 2º período

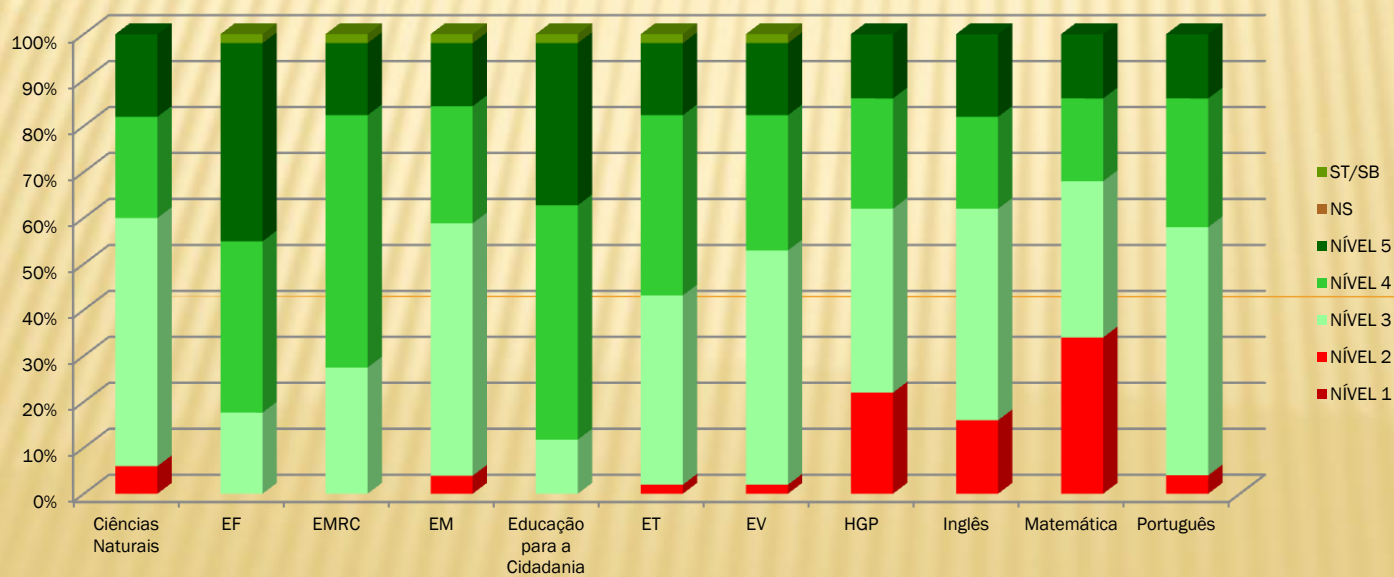
4. RESULTADOS ESCOLARES – ANÁLISE POR NÍVEIS/CLASSIFICAÇÕES

Percentagem de níveis atribuídos por disciplina no 6ºano 1ºPeríodo



Fonte: Pauta 1ºperíodo

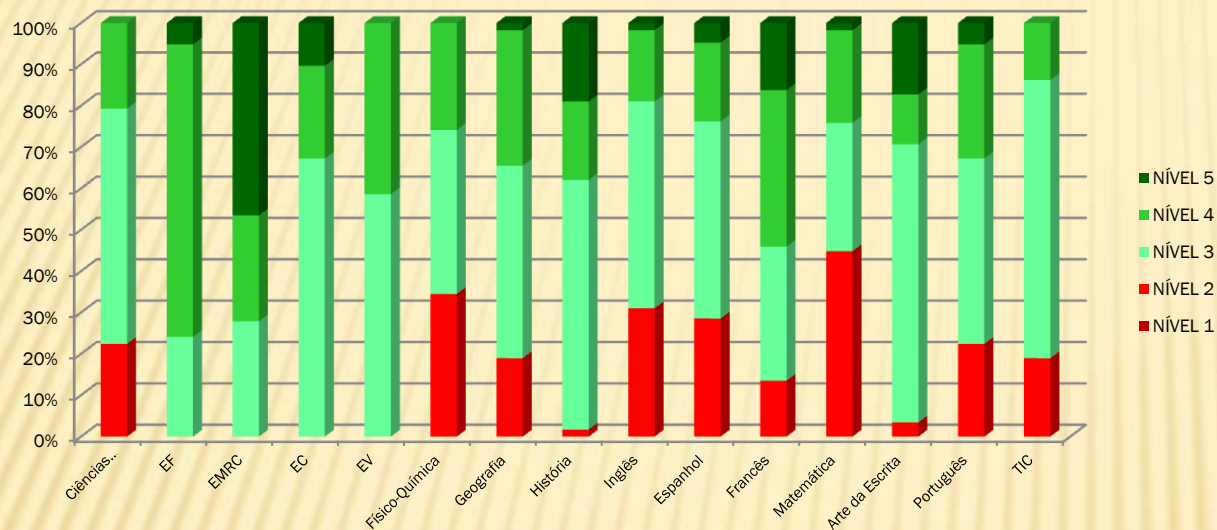
Percentagem de níveis atribuídos por disciplina no 6ºano 2ºPeríodo



Fonte: Pauta 2ºperíodo

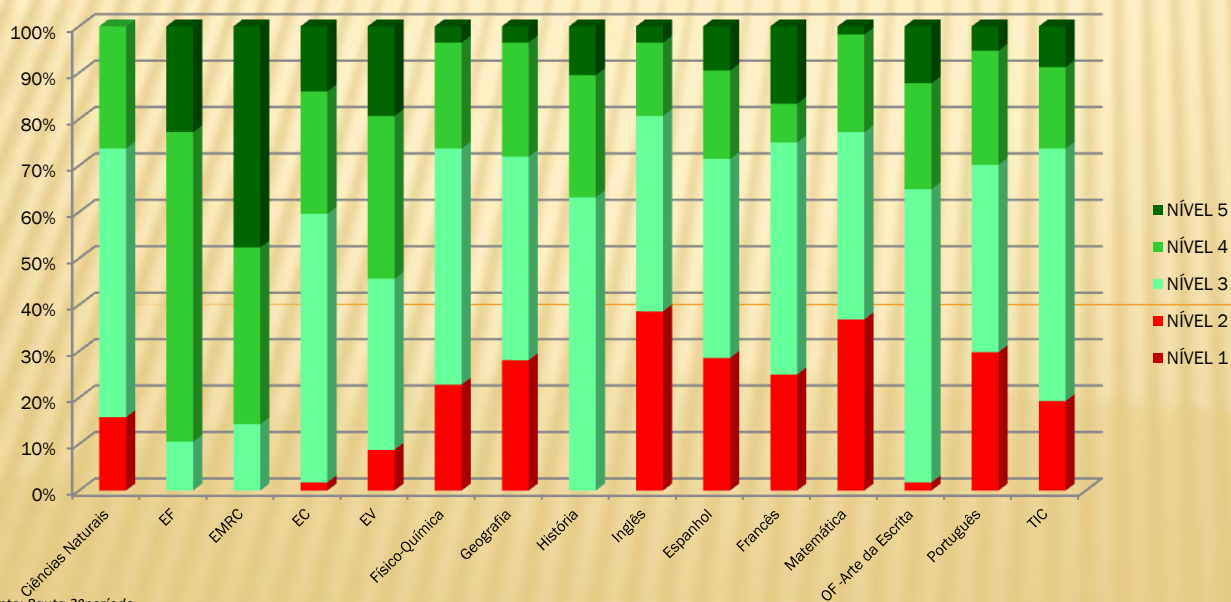
4. RESULTADOS ESCOLARES – ANÁLISE POR NÍVEIS/CLASSIFICAÇÕES

Percentagem de níveis atribuídos por disciplina no 7ºano 1ºPeríodo



Fonte: Pauta 1ºperíodo

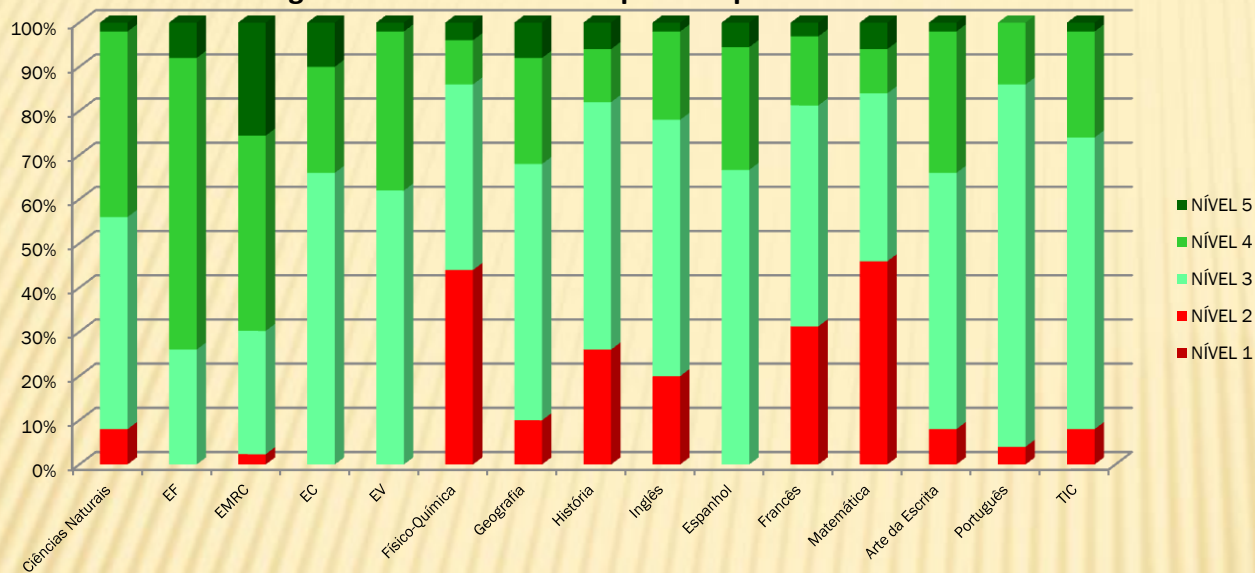
Percentagem de níveis atribuídos por disciplina no 7.ºano 2.ºPeríodo



Fonte: Pauta 2ºperíodo

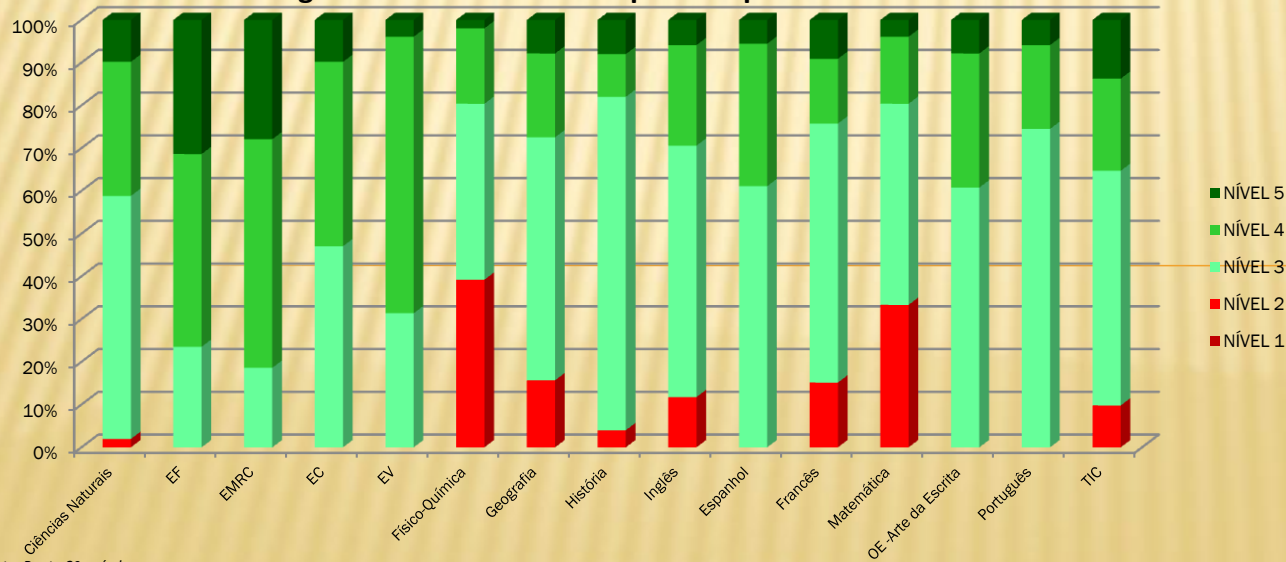
4. RESULTADOS ESCOLARES – ANÁLISE POR NÍVEIS/CLASSIFICAÇÕES

Percentagem de níveis atribuídos por disciplina no 8ºano 1ºPeríodo



Fonte: Pauta 1ºperíodo

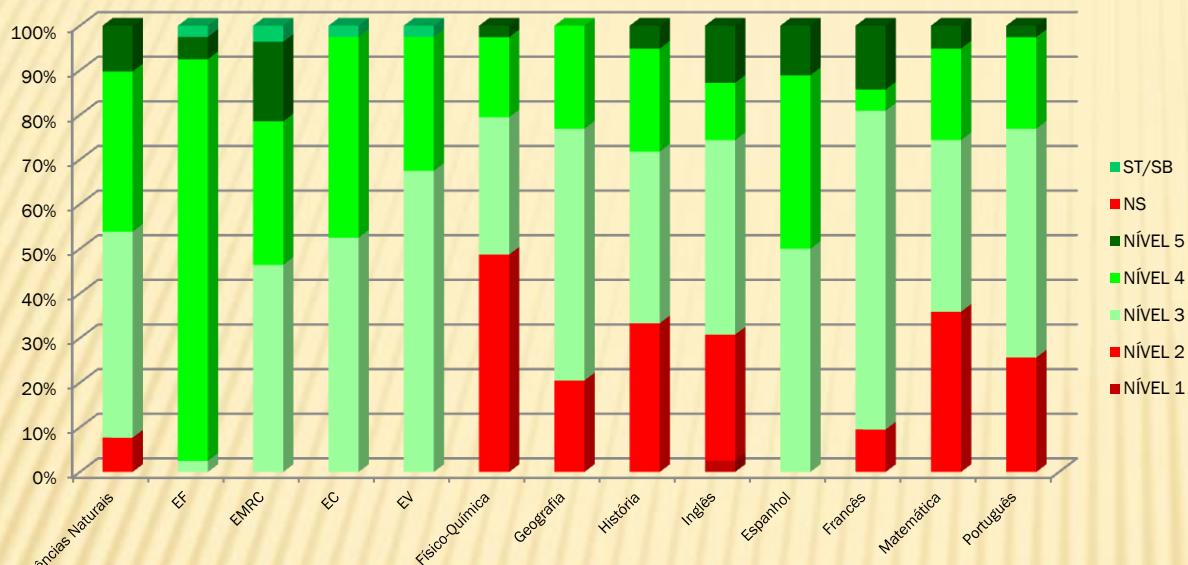
Percentagem de níveis atribuídos por disciplina no 8ºano 2.ºPeríodo



Fonte: Pauta 2ºperíodo

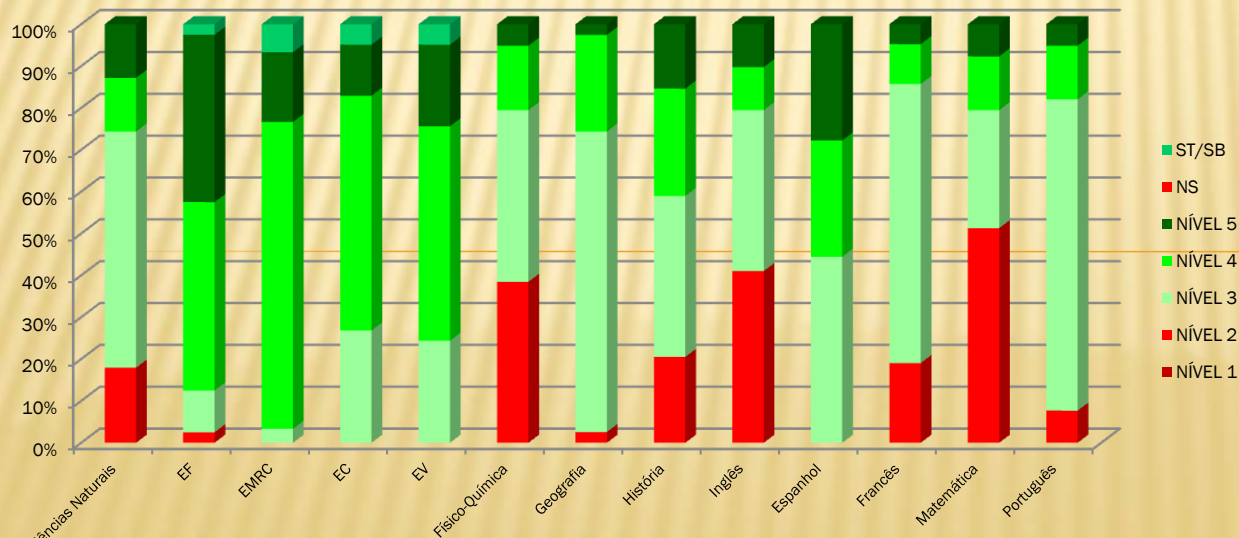
4. RESULTADOS ESCOLARES – ANÁLISE POR NÍVEIS/CLASSIFICAÇÕES

Percentagem de níveis atribuídos por disciplina no 9ºano 1ºPeríodo



Fonte: Pauta 1ºperíodo

Percentagem de níveis atribuídos por disciplina no 9.ºano 2.ºPeríodo

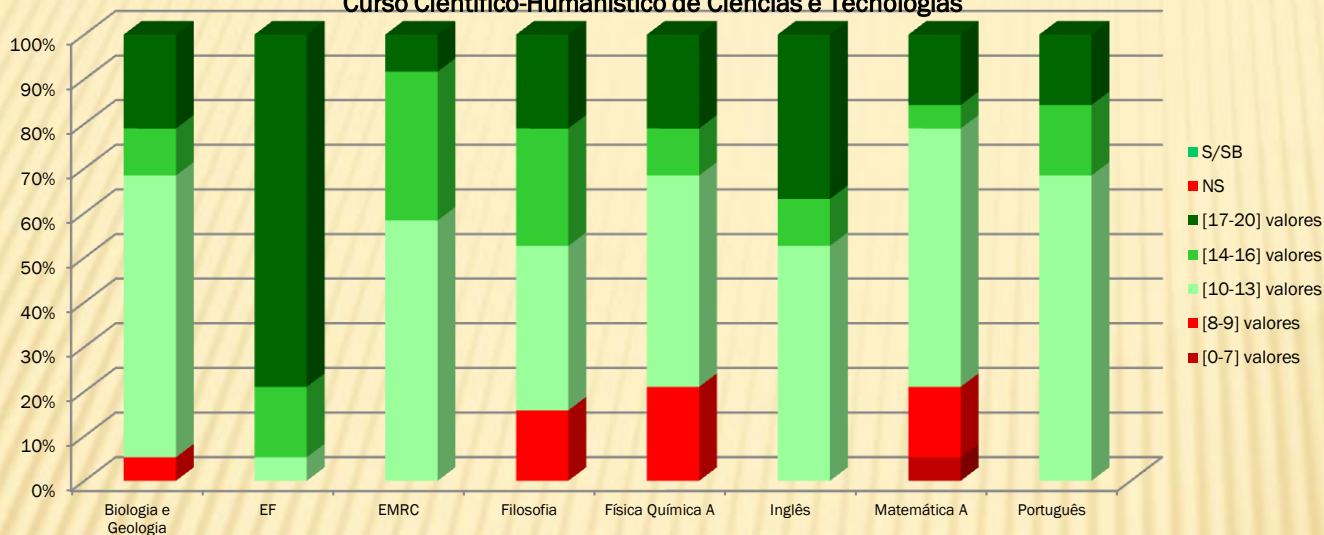


Fonte: Pauta 2ºperíodo

4. RESULTADOS ESCOLARES – ANÁLISE POR NÍVEIS/CLASSIFICAÇÕES

Percentagem de classificações atribuídas por disciplina no 10º A - 1º Período

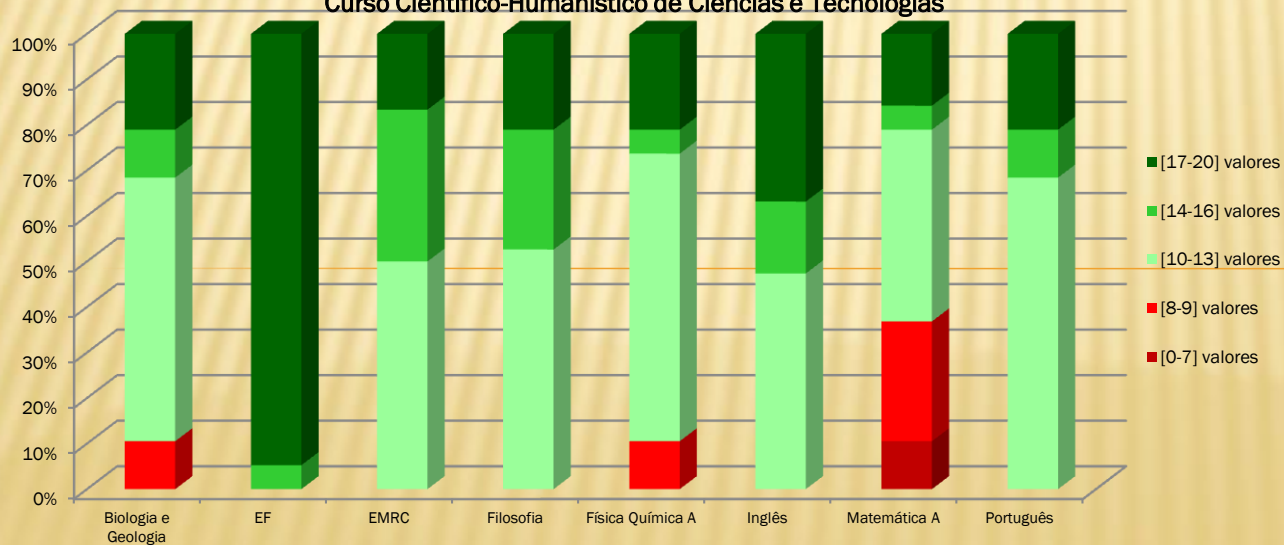
Curso Científico-Humanístico de Ciências e Tecnologias



Fonte: Pauta 1º período

Percentagem de classificações atribuídas por disciplina no 10.º A - 2.º Período

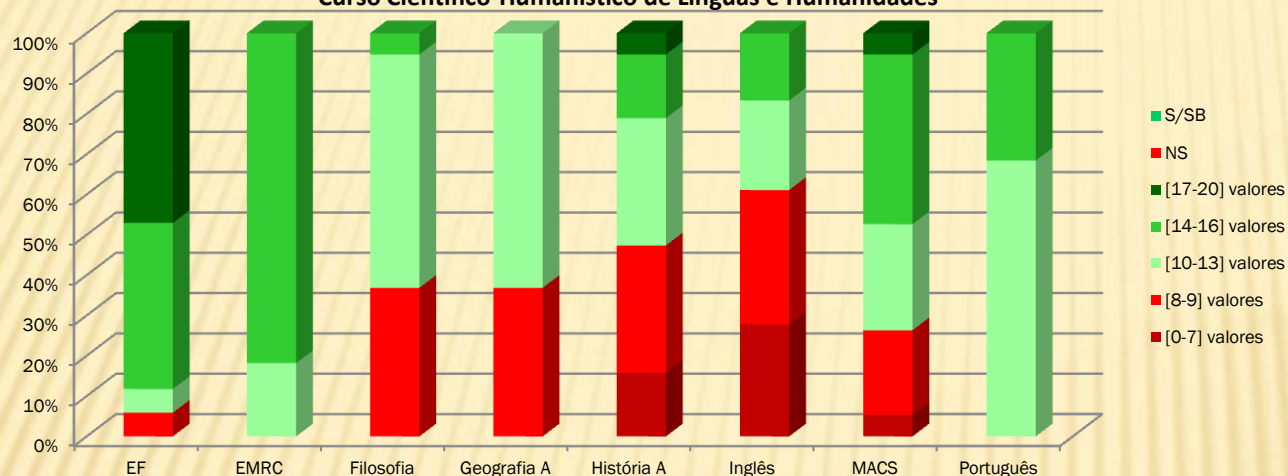
Curso Científico-Humanístico de Ciências e Tecnologias



Fonte: Pauta 2º período

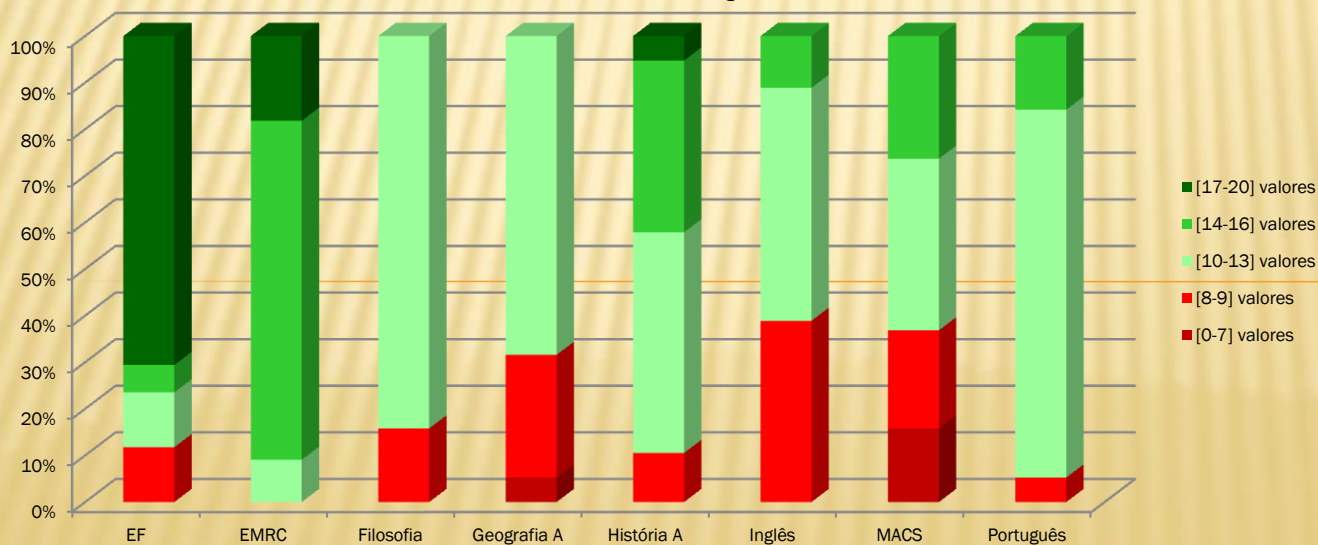
4. RESULTADOS ESCOLARES – ANÁLISE POR NÍVEIS/CLASSIFICAÇÕES

Percentagem de classificações atribuídas por disciplina no 10º B
Curso Científico-Humanístico de Línguas e Humanidades



Fonte: Pauta 1º período

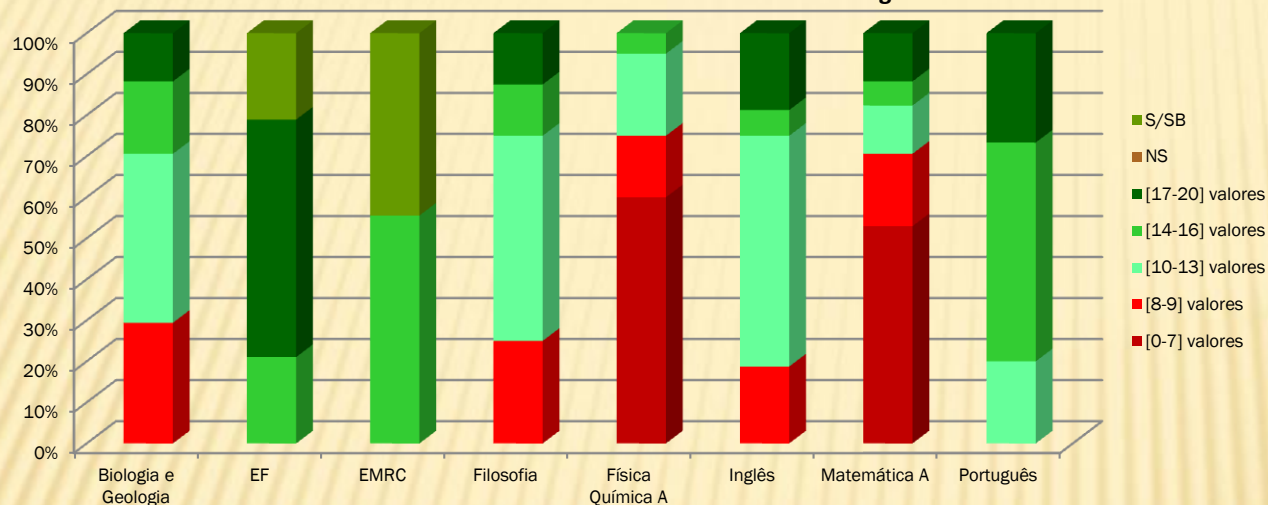
Percentagem de classificações atribuídas por disciplina no 10.º B - 2.º período
Curso Científico-Humanístico de Línguas e Humanidades



Fonte: Pauta 2º período

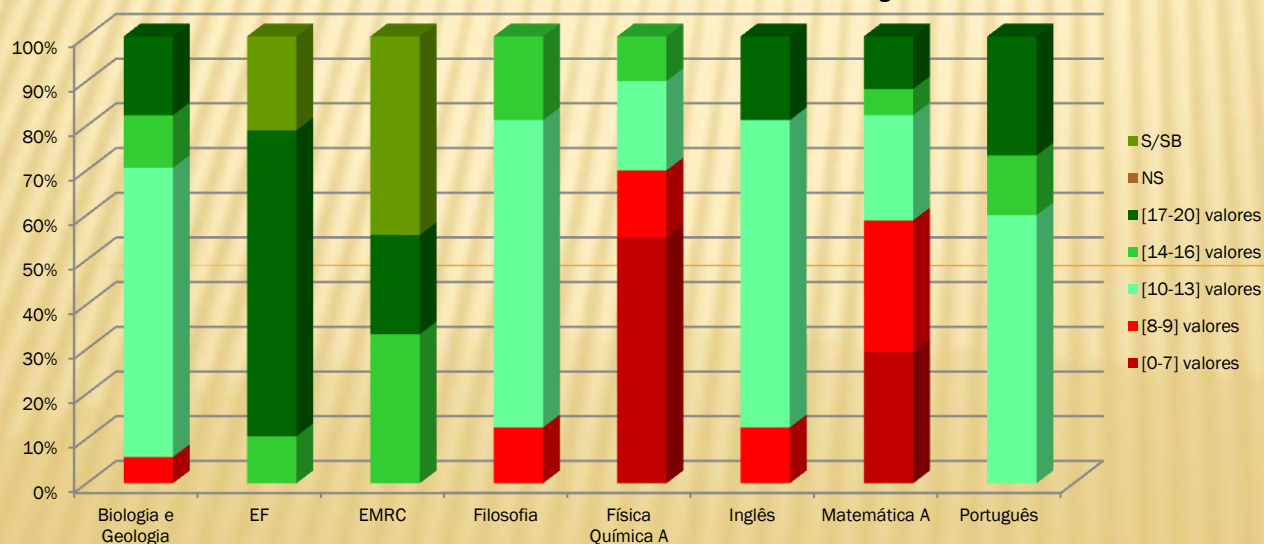
4. RESULTADOS ESCOLARES – ANÁLISE POR NÍVEIS/CLASSIFICAÇÕES

Percentagem de classificações atribuídas por disciplina no 11.º A - 1.º Período
Curso Científico-Humanístico de Ciências e Tecnologias



Fonte: Pauta 1º período

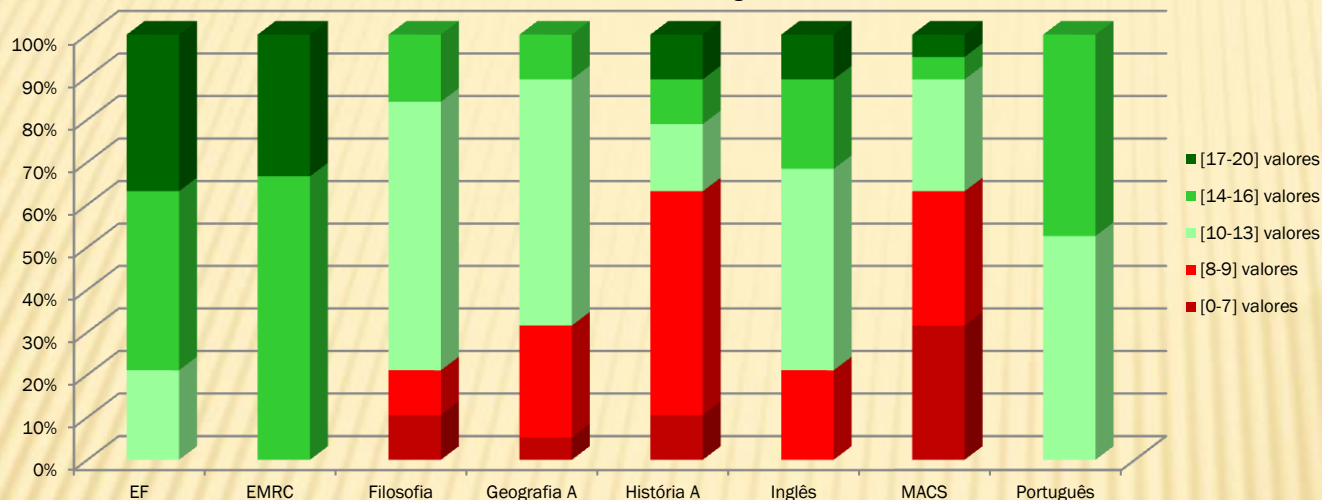
Percentagem de classificações atribuídas por disciplina no 11.º A - 2.º Período
Curso Científico-Humanístico de Ciências e Tecnologias



Fonte: Pauta 2º período

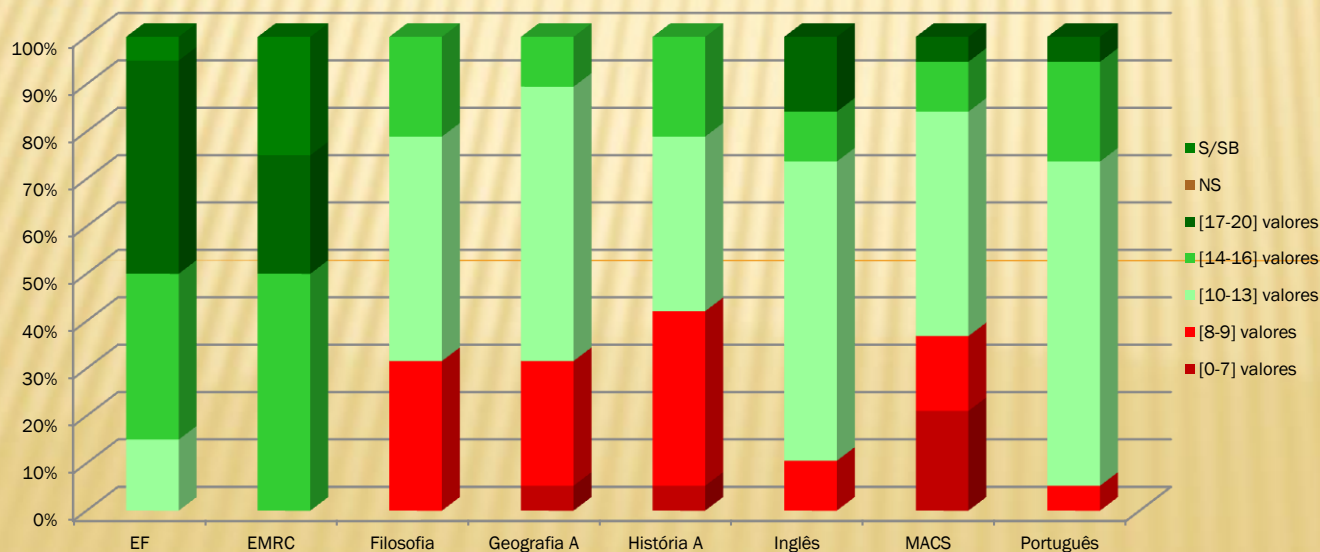
4. RESULTADOS ESCOLARES – ANÁLISE POR NÍVEIS/CLASSIFICAÇÕES

Percentagem de classificações atribuídas por disciplina no 11.º B - 1.º Período
Curso Científico-Humanístico de Línguas e Humanidades



Fonte: Pauta 1.º Período

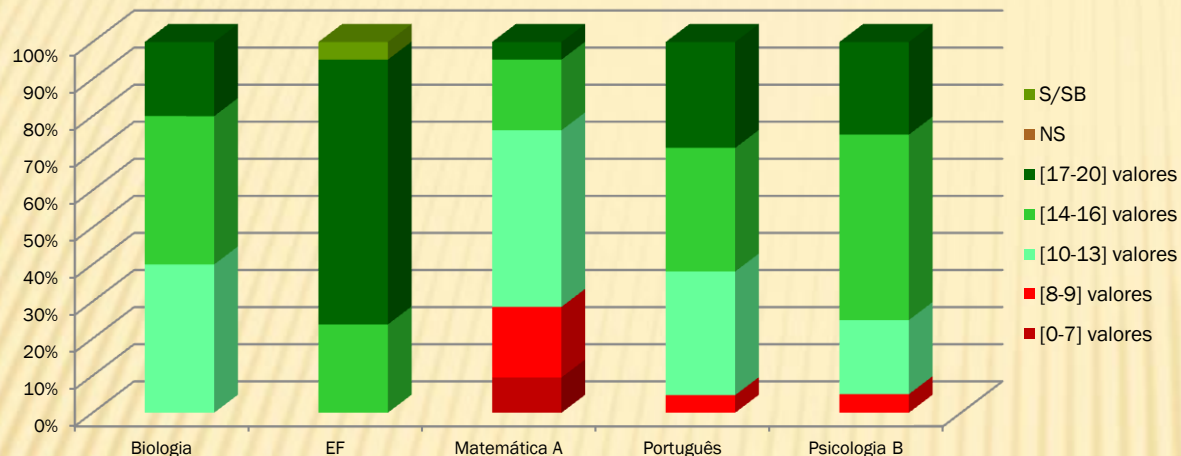
Percentagem de classificações atribuídas por disciplina no 11.º B - 2.º Período
Curso Científico-Humanístico de Línguas e Humanidades



Fonte: Pauta 2.º Período

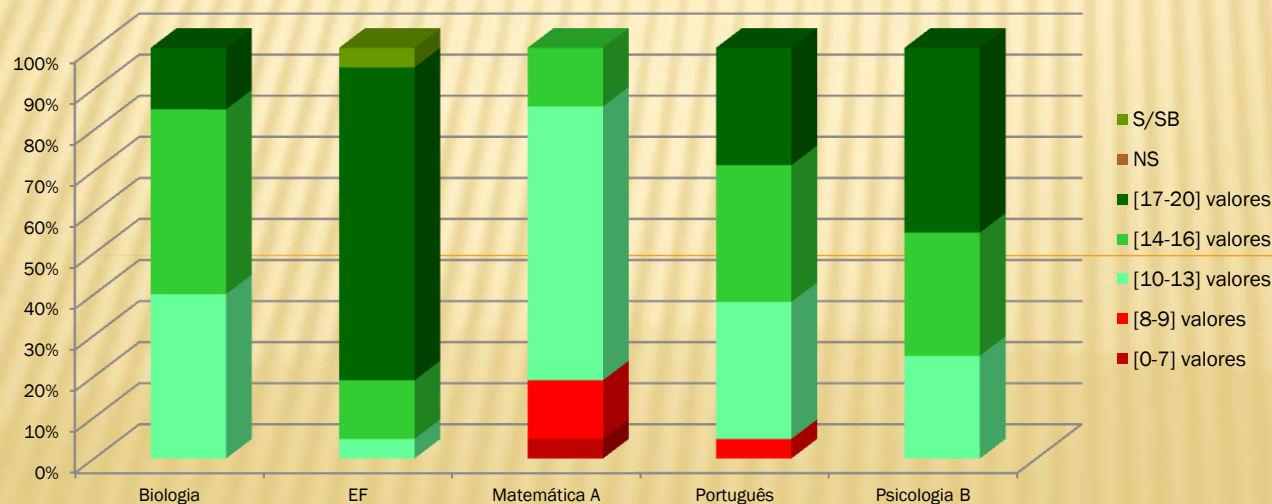
4. RESULTADOS ESCOLARES – ANÁLISE POR NÍVEIS/CLASSIFICAÇÕES

Percentagem de classificações atribuídas por disciplina no 12.ºA- 1.ºPeríodo
Curso Científico-Humanístico de Ciências e Tecnologias



Fonte: Pauta 1.ºPeríodo

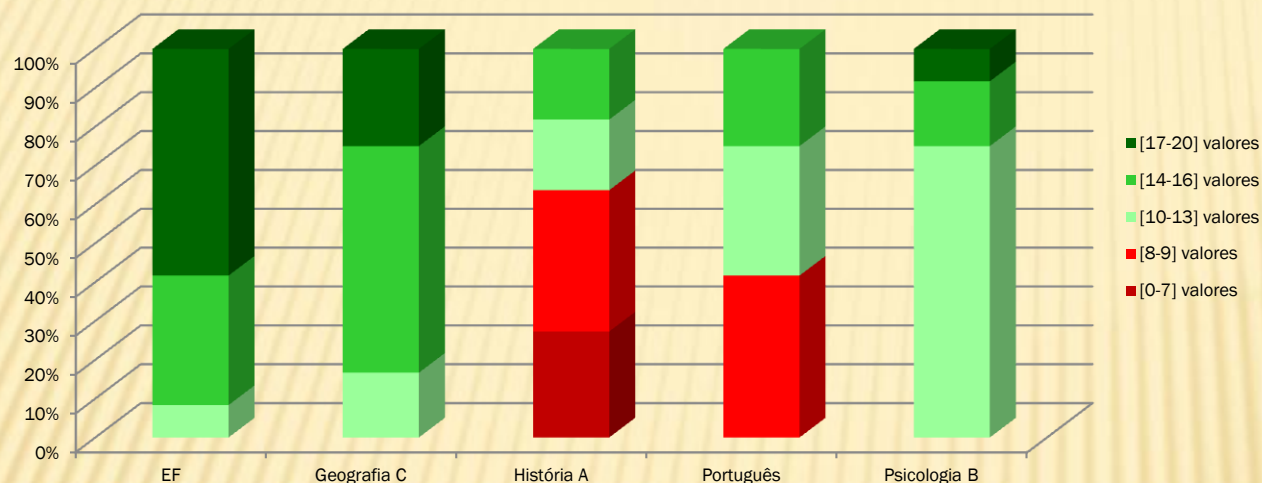
Percentagem de classificações atribuídas por disciplina no 12.ºA - 2.ºPeríodo
Curso Científico-Humanístico de Ciências e Tecnologias



Fonte: Pauta 2.ºPeríodo

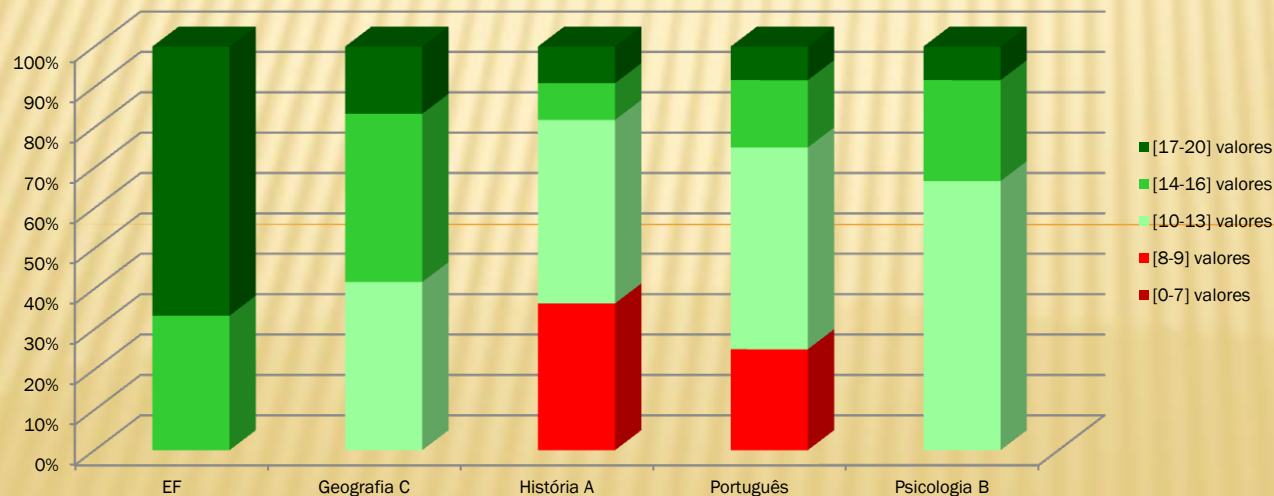
4. RESULTADOS ESCOLARES – ANÁLISE POR NÍVEIS/CLASSIFICAÇÕES

Percentagem de classificações atribuídas por disciplina no 12.ºB - 1.ºPeríodo
Curso Científico-Humanístico de Línguas e Humanidades



Fonte: Pauta 1ºPeríodo

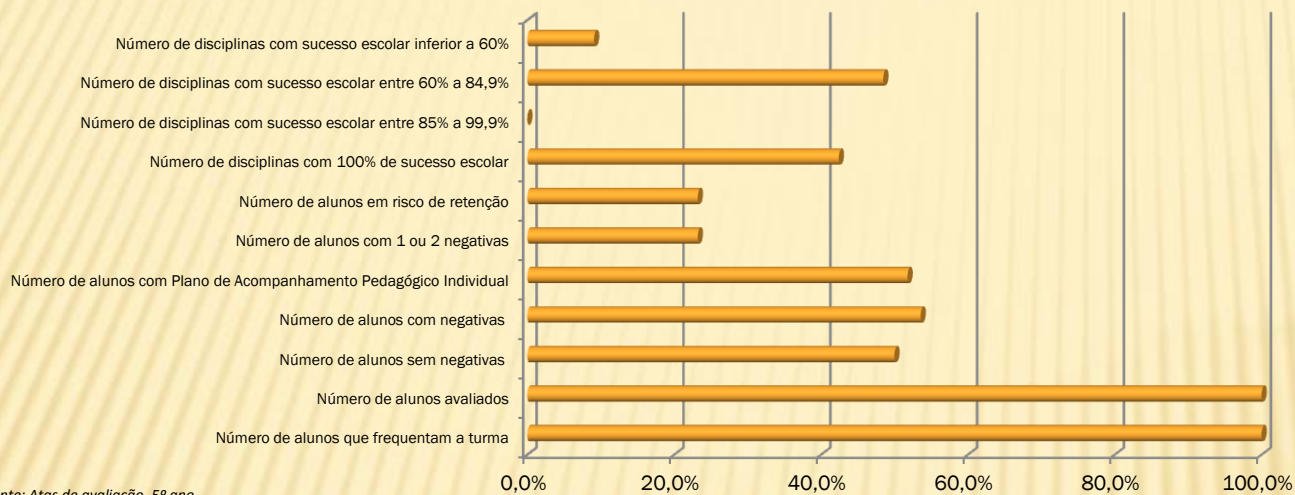
Percentagem de classificações atribuídas por disciplina no 12.ºB - 2.ºPeríodo
Curso Científico-Humanístico de Línguas e Humanidades



Fonte: Pauta 2ºPeríodo

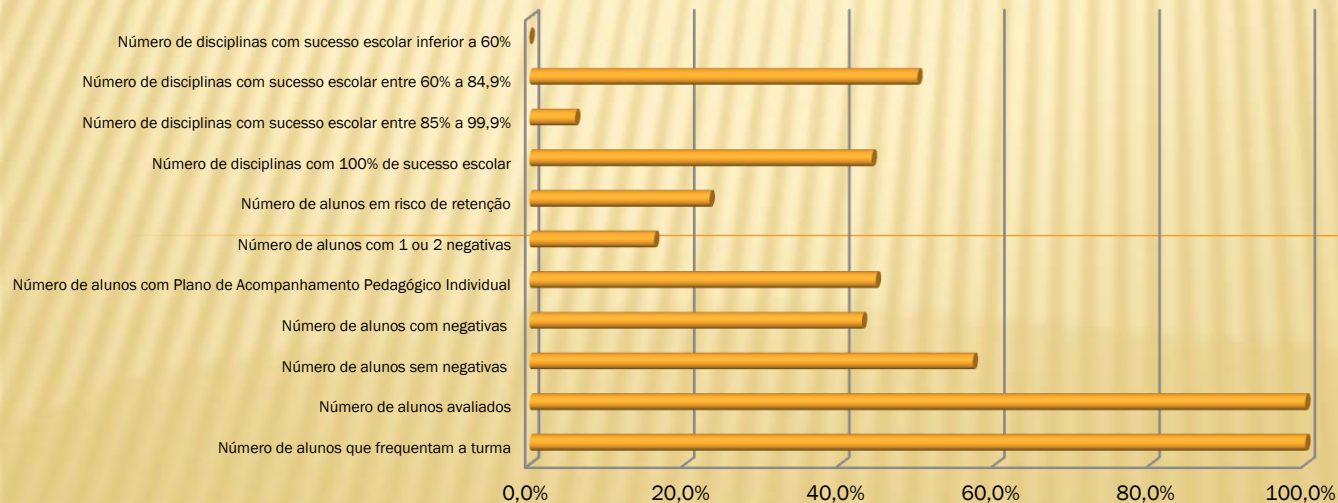
4. RESULTADOS ESCOLARES – APROVEITAMENTO ESCOLAR GLOBAL

Aproveitamento escolar no 5º ano, 1º período



Fonte: Atas de avaliação 5º ano

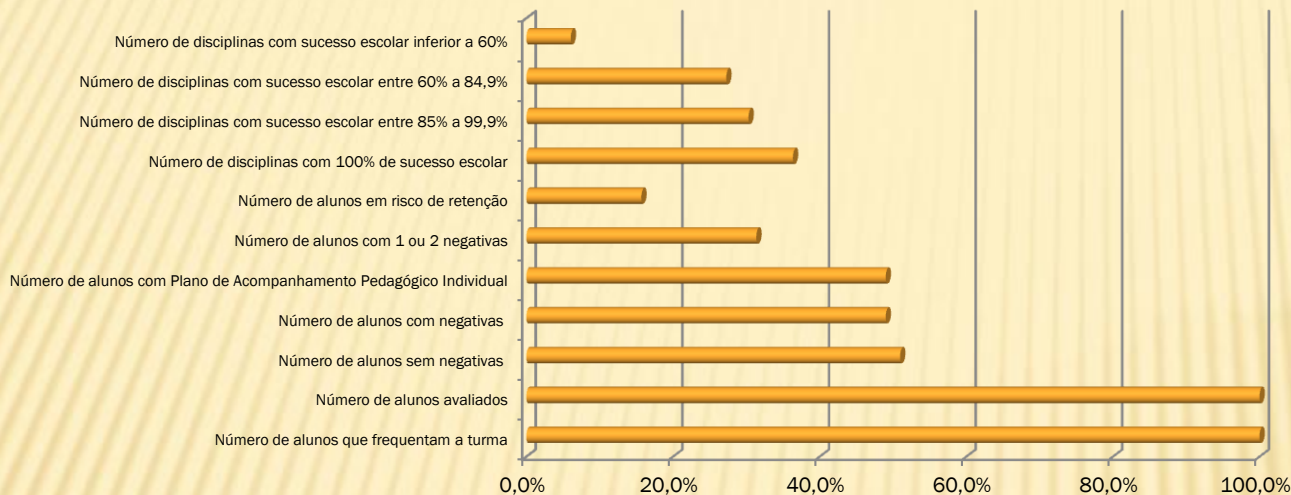
Aproveitamento escolar no 5º ano, 2º período



Fonte: Atas de avaliação 5º ano

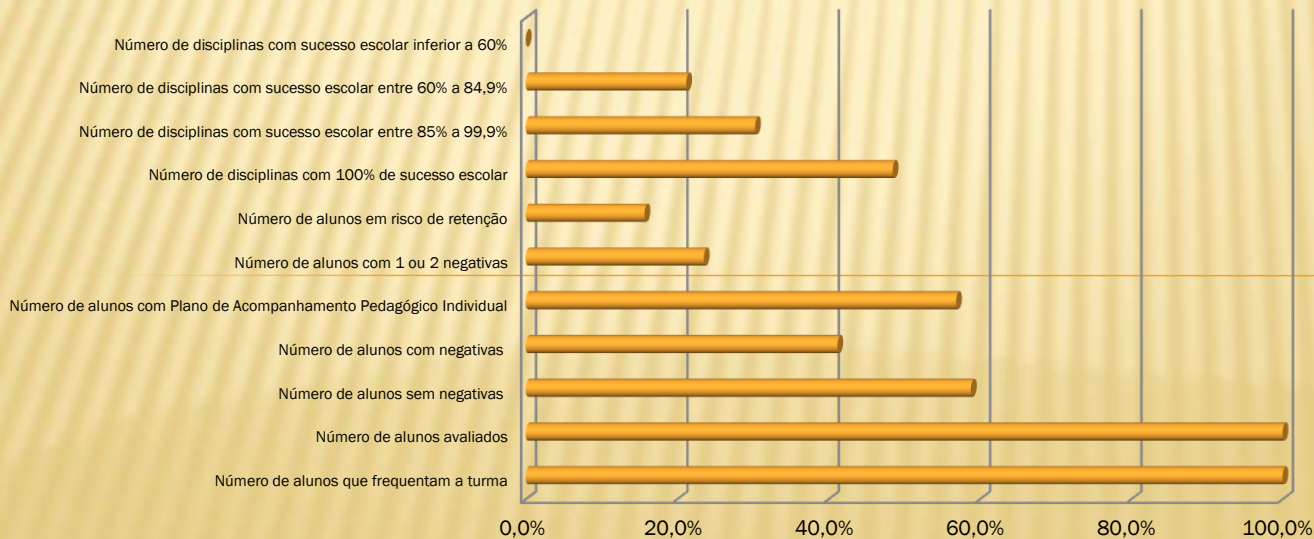
4. RESULTADOS ESCOLARES – APROVEITAMENTO ESCOLAR GLOBAL

Aproveitamento escolar no 6º ano, 1º período



Fonte: Atas de avaliação 6º ano

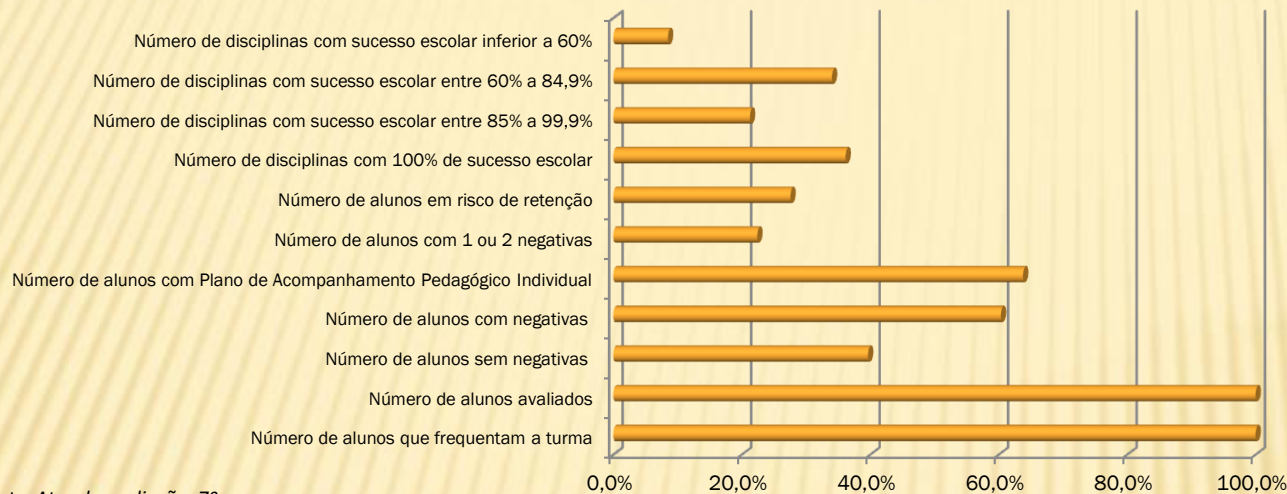
Aproveitamento escolar no 6º ano, 2º período



Fonte: Atas de avaliação 6º ano

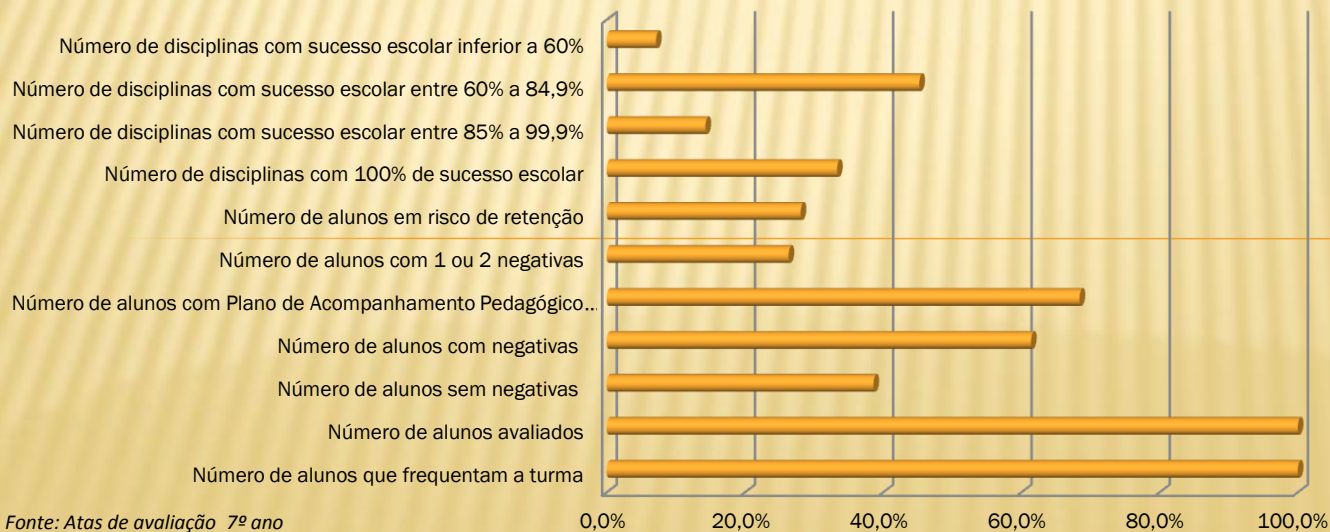
4. RESULTADOS ESCOLARES – APROVEITAMENTO ESCOLAR GLOBAL

Aproveitamento escolar no 7º ano, 1º período



Fonte: Atas de avaliação 7º ano

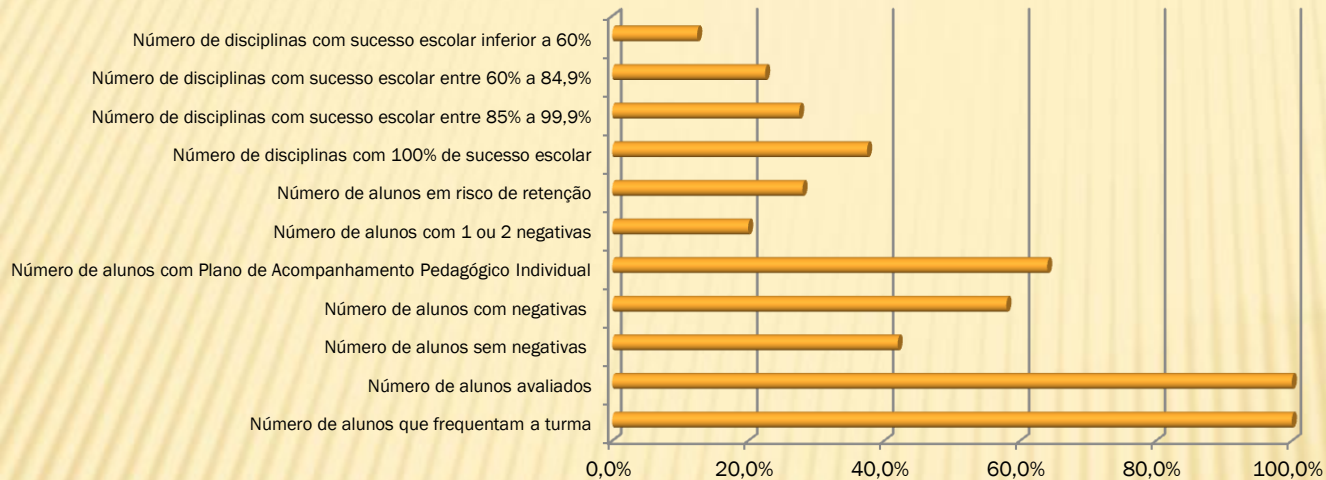
Aproveitamento escolar no 7º ano, 2º período



Fonte: Atas de avaliação 7º ano

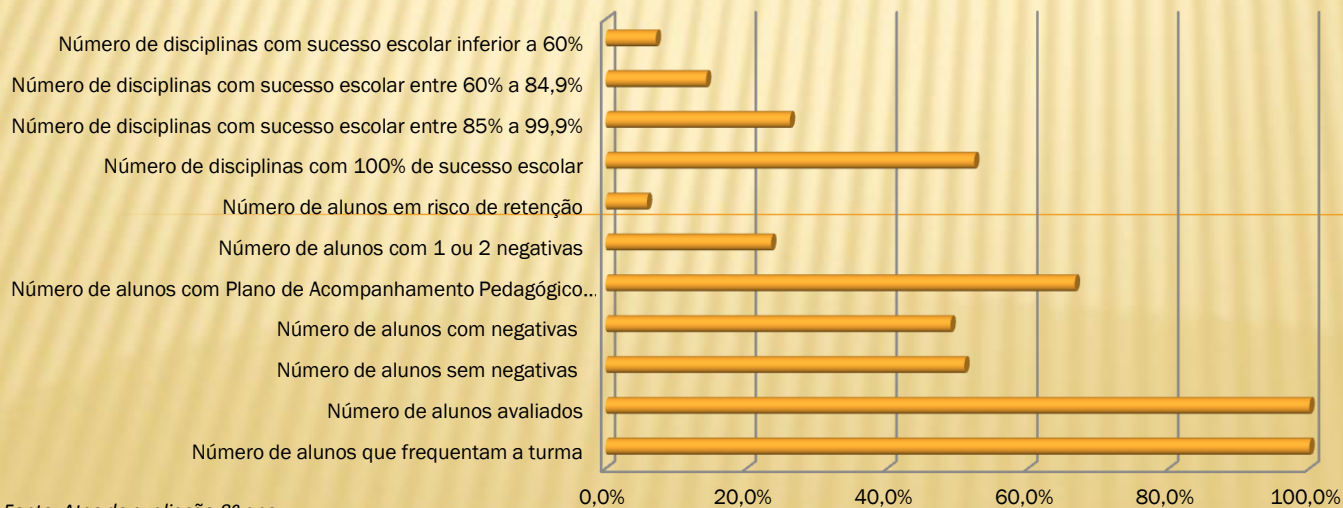
4. RESULTADOS ESCOLARES – APROVEITAMENTO ESCOLAR GLOBAL

Aproveitamento escolar no 8º ano, 1º período



Fonte: Atas de avaliação 8º ano

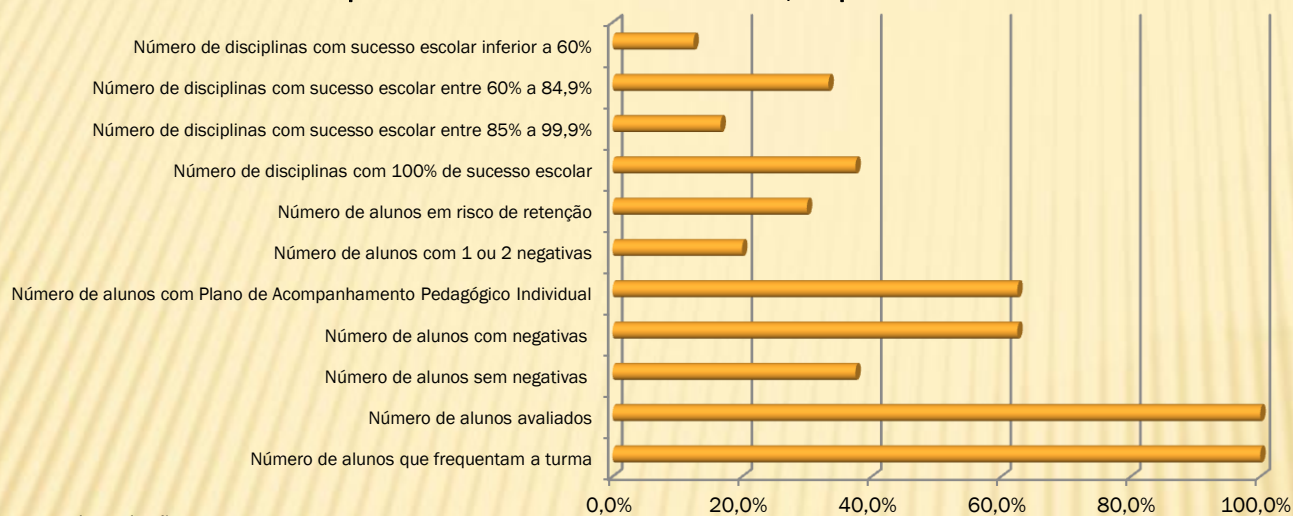
Aproveitamento escolar no 8º ano, 2º período



Fonte: Atas de avaliação 8º ano

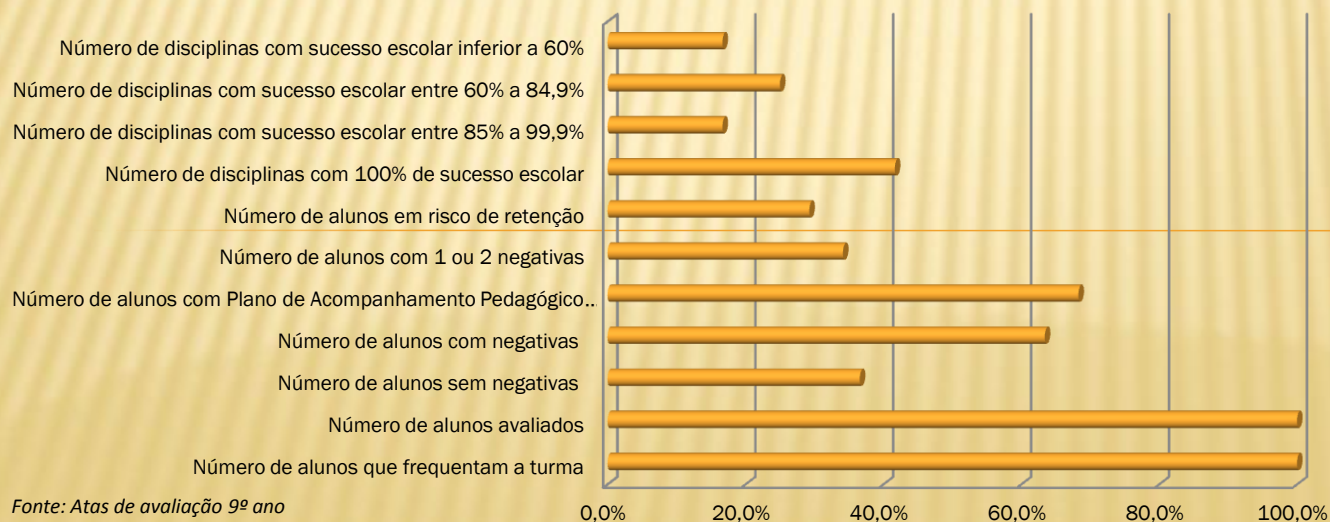
4. RESULTADOS ESCOLARES – APROVEITAMENTO ESCOLAR GLOBAL

Aproveitamento escolar no 9º ano, 1º período



Fonte: Atas de avaliação 9º ano

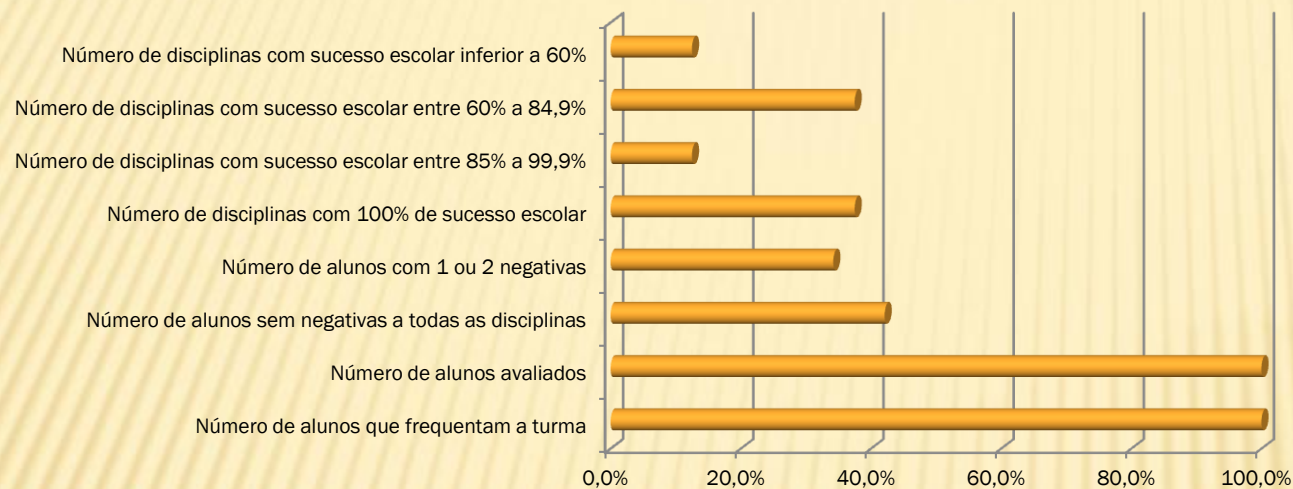
Aproveitamento escolar no 9º ano, 2º período



Fonte: Atas de avaliação 9º ano

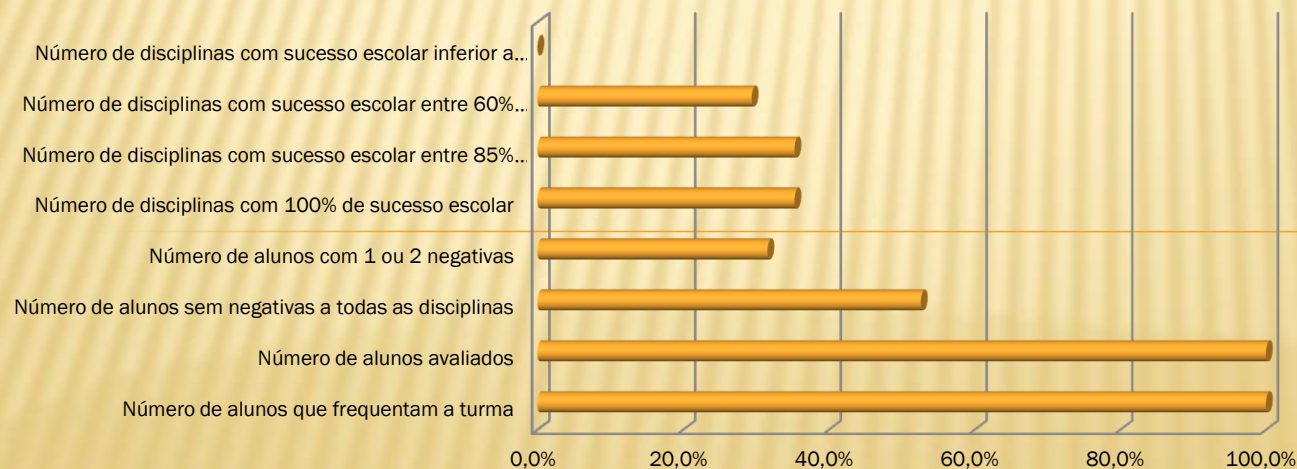
4. RESULTADOS ESCOLARES – APROVEITAMENTO ESCOLAR GLOBAL

Aproveitamento escolar no 10º ano, 1º período



Fonte: Atas de avaliação 10º ano

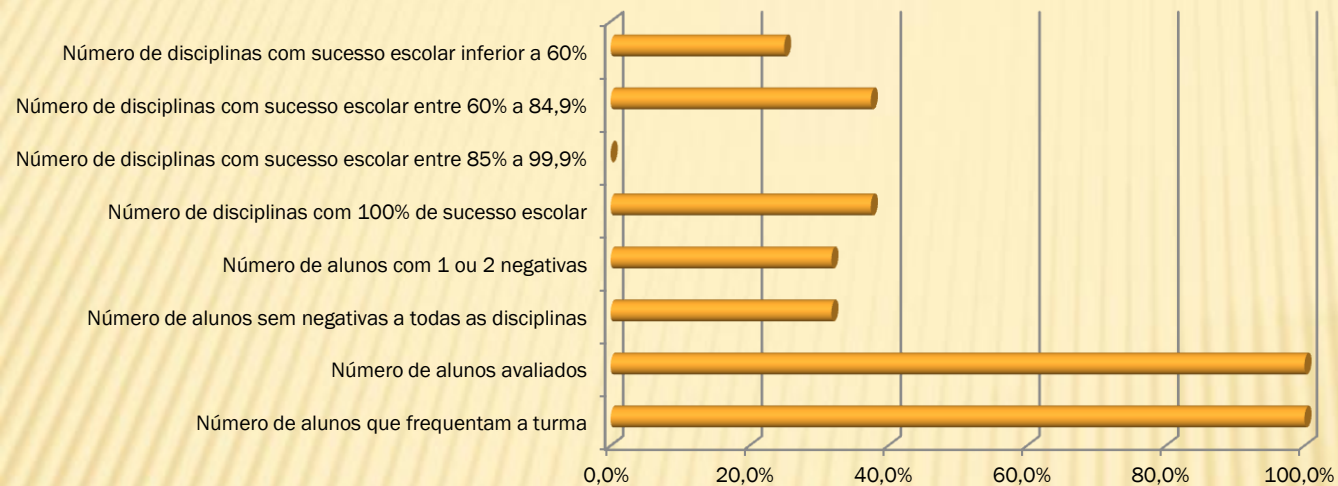
Aproveitamento escolar no 10º ano, 2º período



Fonte: Atas de avaliação 10º ano

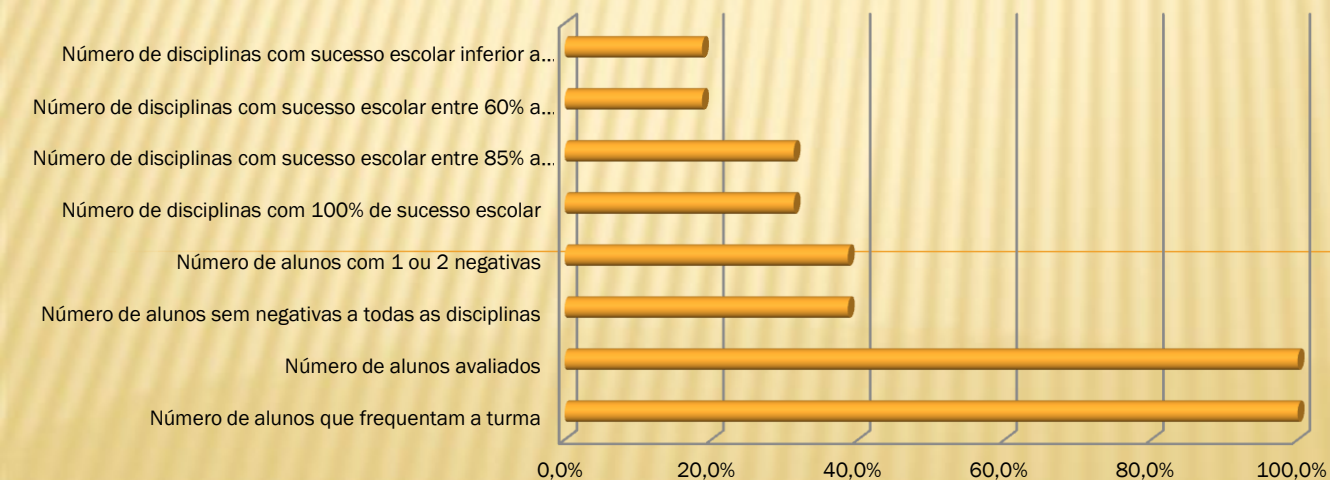
4. RESULTADOS ESCOLARES – APROVEITAMENTO ESCOLAR GLOBAL

Aproveitamento escolar no 11º ano, 1º período



Fonte: Atas de avaliação 11º ano

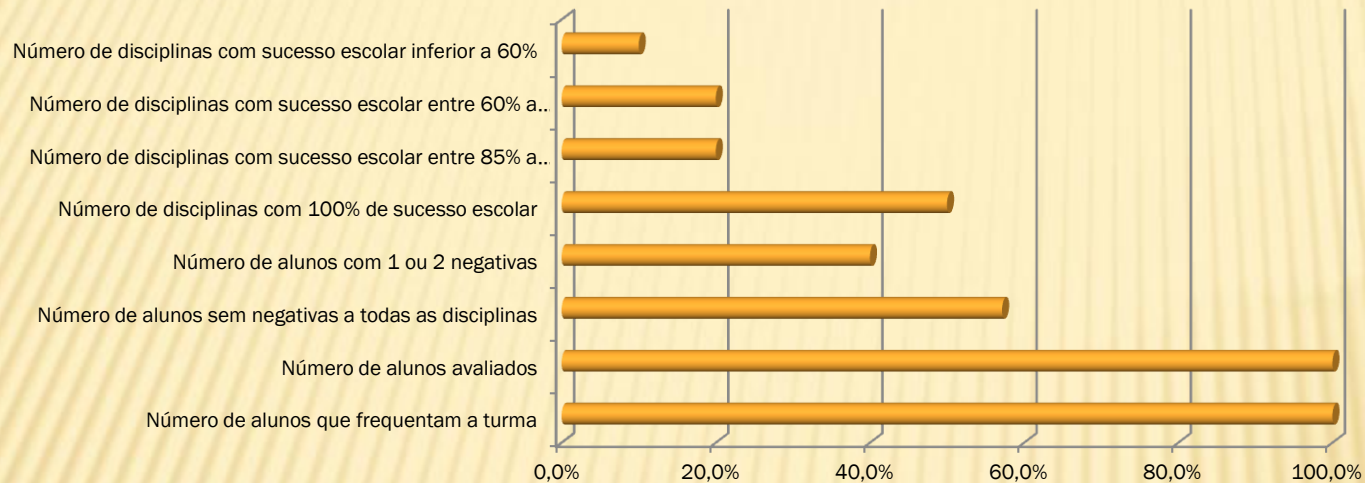
Aproveitamento escolar no 11º ano, 2º período



Fonte: Atas de avaliação 11º ano

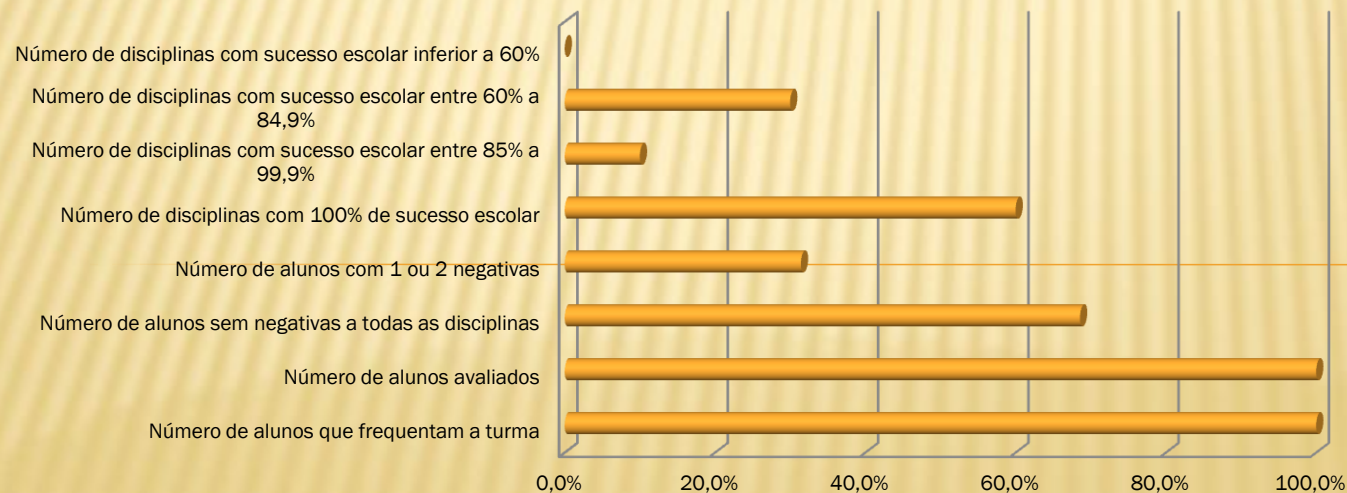
4. RESULTADOS ESCOLARES – APROVEITAMENTO ESCOLAR GLOBAL

Aproveitamento escolar no 12º ano, 1º período



Fonte: Atas de avaliação 12º ano

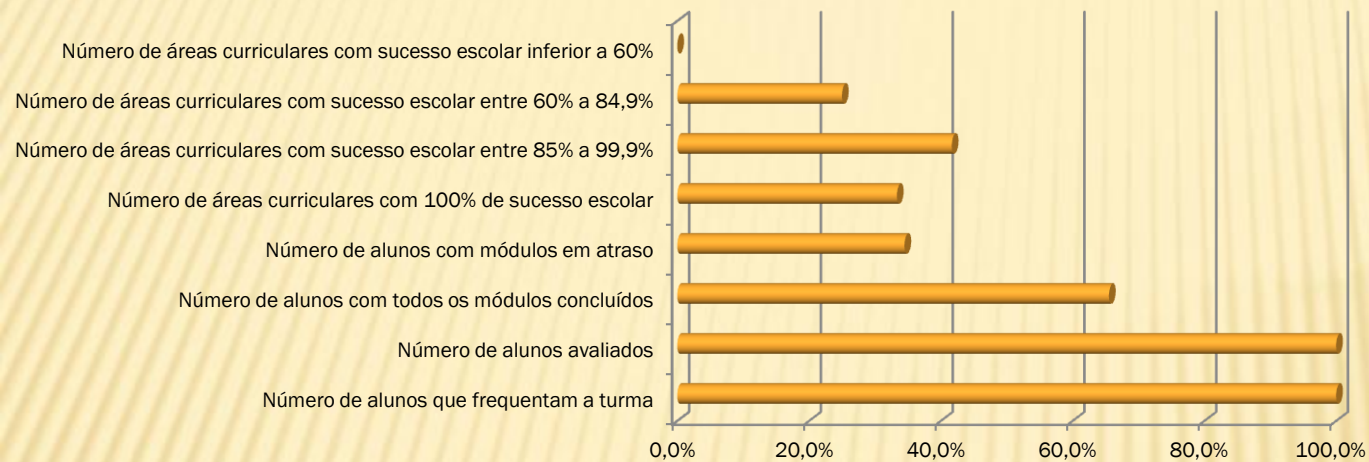
Aproveitamento escolar no 12º ano, 2º período



Fonte: Atas de avaliação 12º ano

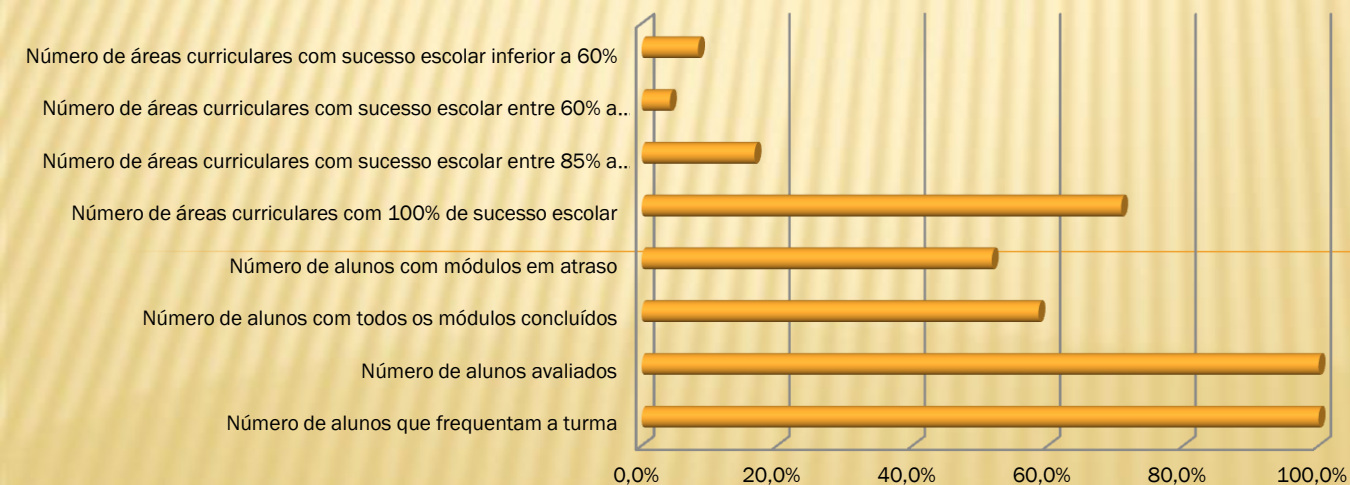
4. RESULTADOS ESCOLARES – APROVEITAMENTO ESCOLAR GLOBAL

Aproveitamento escolar nos Cursos Profissionais - 1º período



Fonte: Atas de avaliação

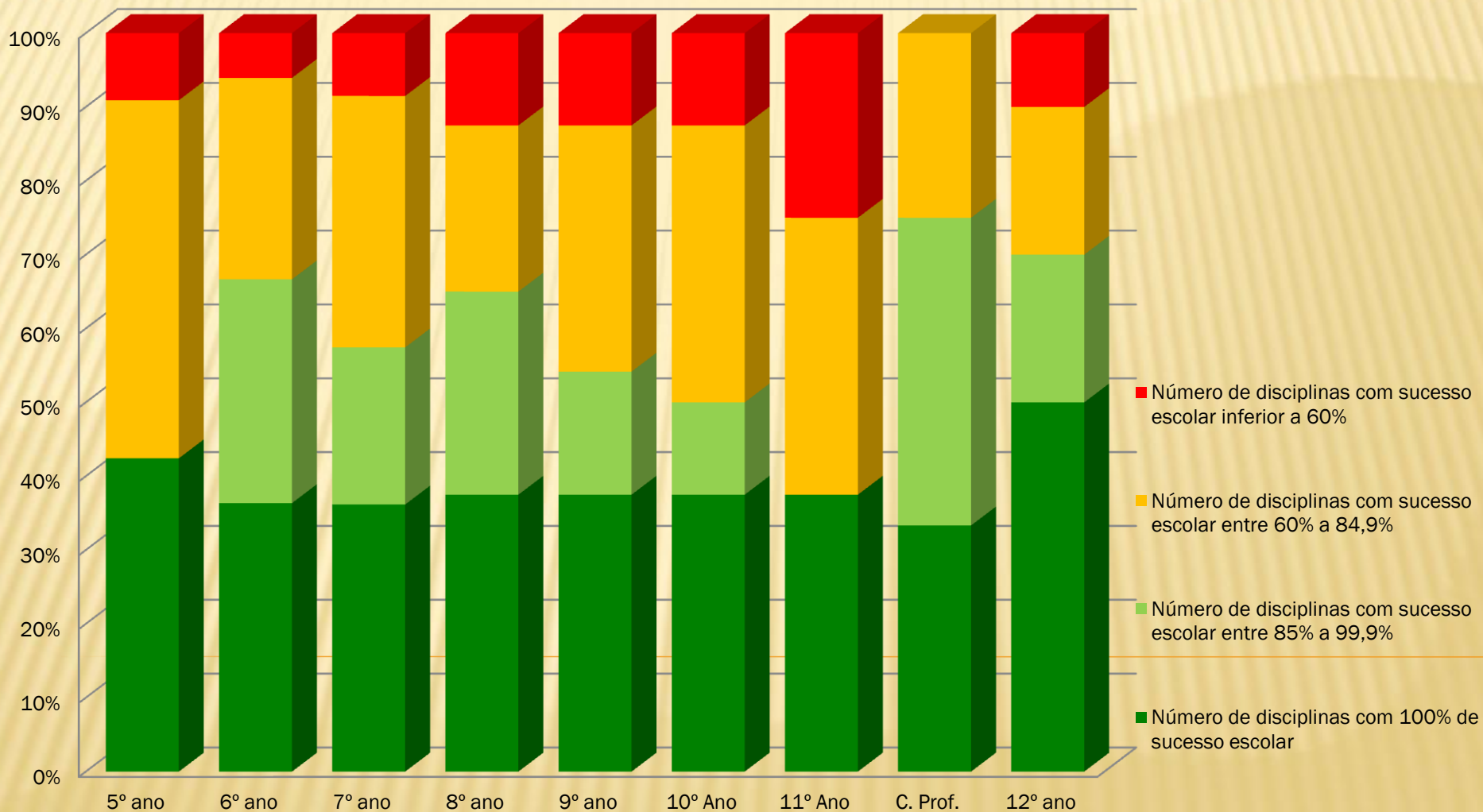
Aproveitamento escolar nos Cursos Profissionais - 2º período



Fonte: Atas de avaliação

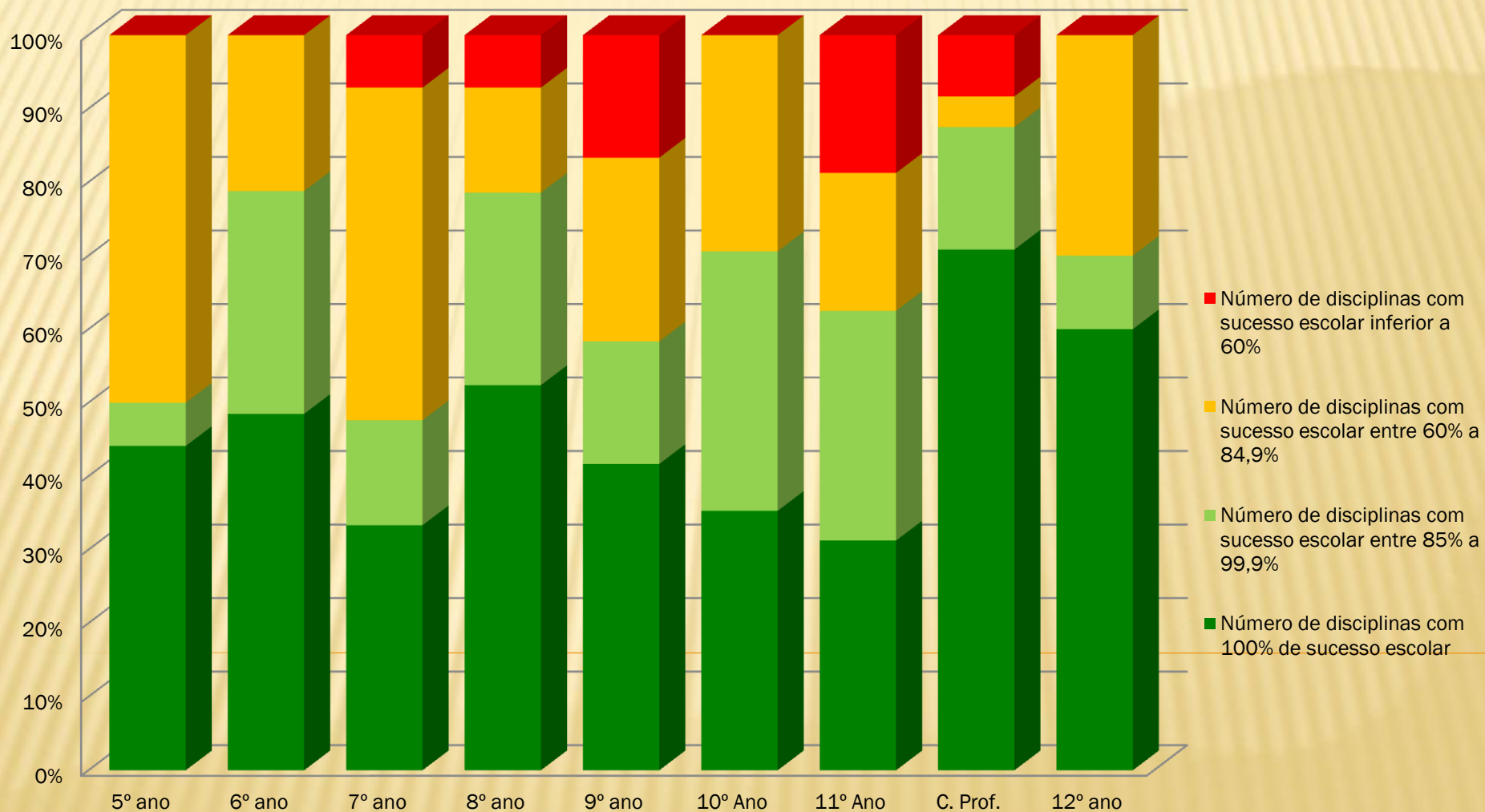
4. RESULTADOS ESCOLARES – APROVEITAMENTO ESCOLAR GLOBAL

Sucesso educativo das disciplinas por ano de escolaridade ou curso - 1º período



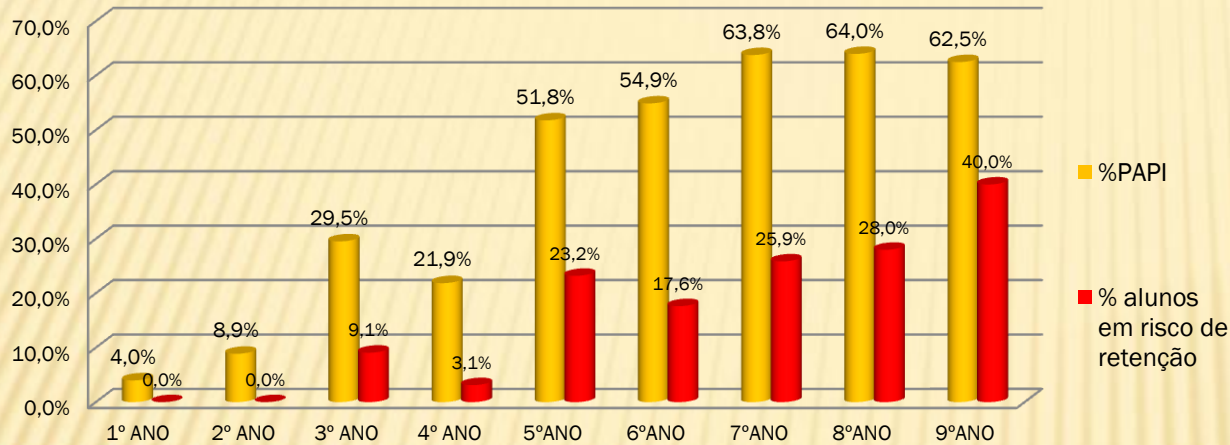
4. RESULTADOS ESCOLARES – APROVEITAMENTO ESCOLAR GLOBAL

Sucesso educativo das áreas curriculares por ano de escolaridade ou curso - 2º período



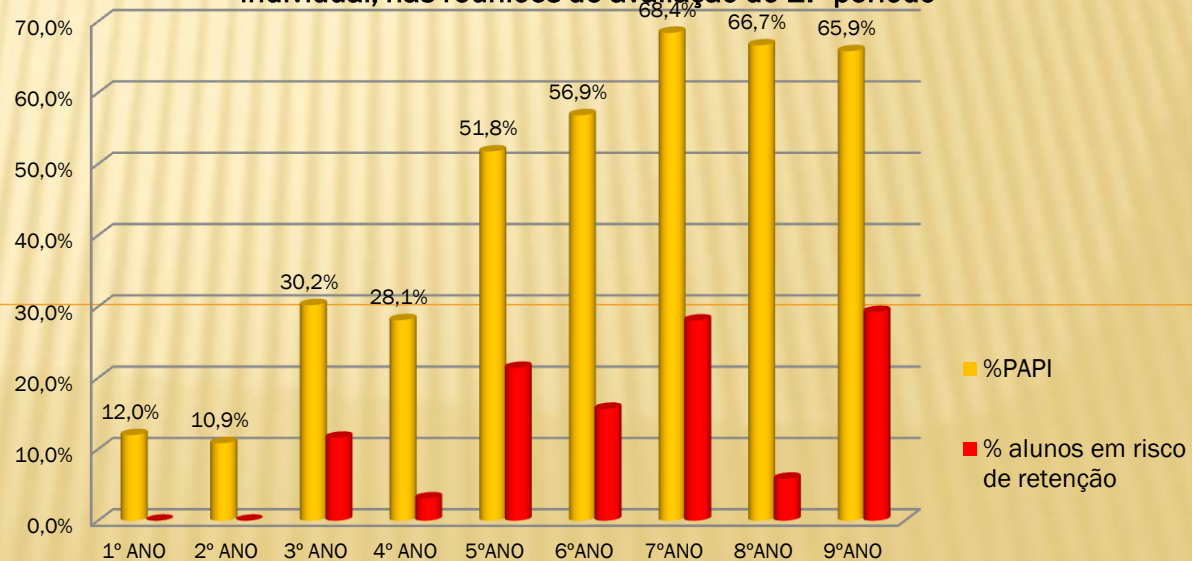
4. RESULTADOS ESCOLARES – PLANOS DE ACOMPANHAMENTO PEDAGÓGICO INDIVIDUAL

Percentagem de alunos com planos de acompanhamento pedagógico individual, nas reuniões de avaliação do 1º período



Fonte: Atas 1º período

Percentagem de alunos com planos de acompanhamento pedagógico individual, nas reuniões de avaliação do 2.º período

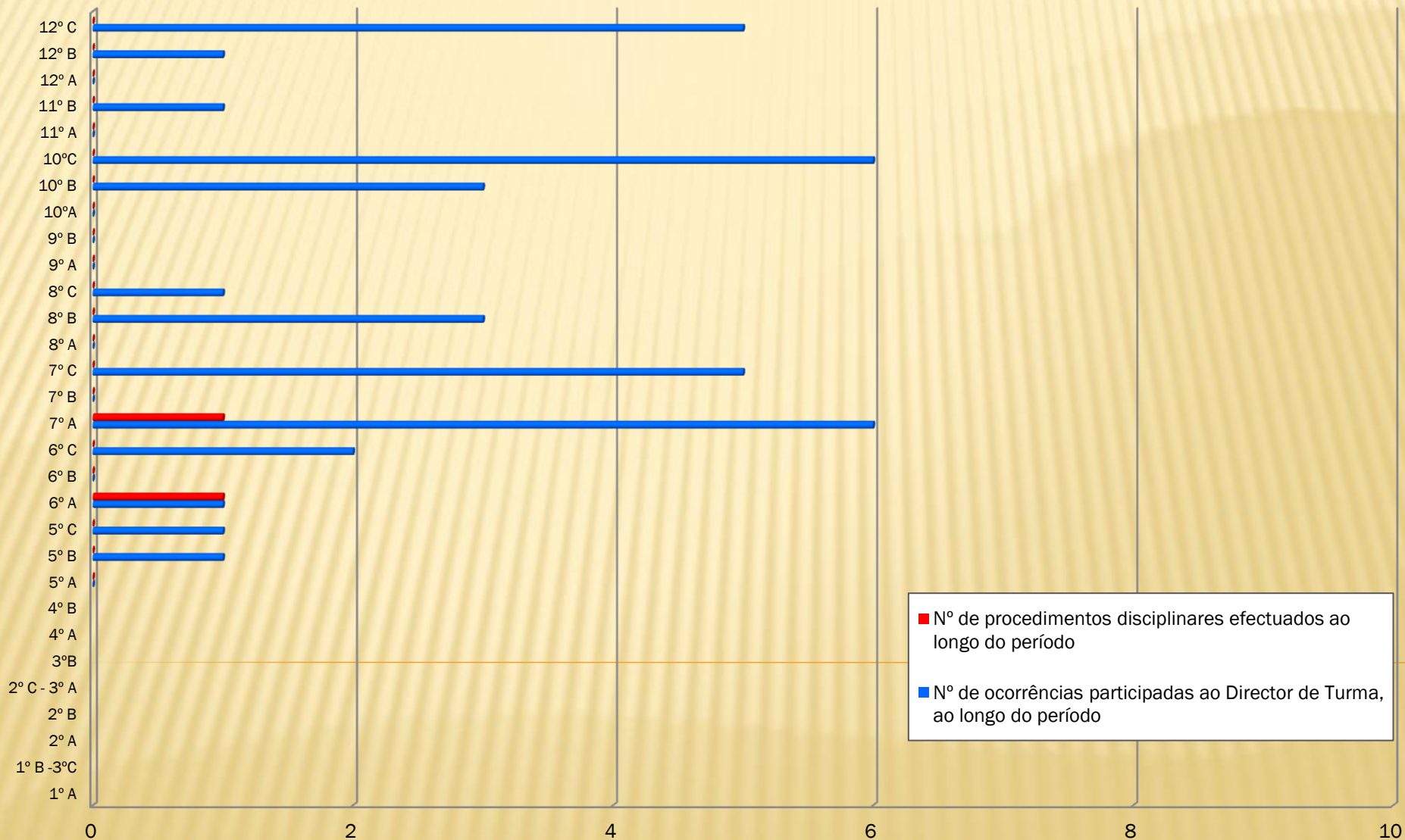


Fonte: Atas 2.º período

Nota: Consideraram-se alunos em risco de retenção quando apresentam mais de 3 avaliações negativas nos anos não terminais dos 2º e 3º ciclos; Português e Matemática nos 6º e 9º anos; 1º ciclo duas avaliações negativas. No 1º ano só há lugar a retenção por ultrapassagem do limite de faltas.

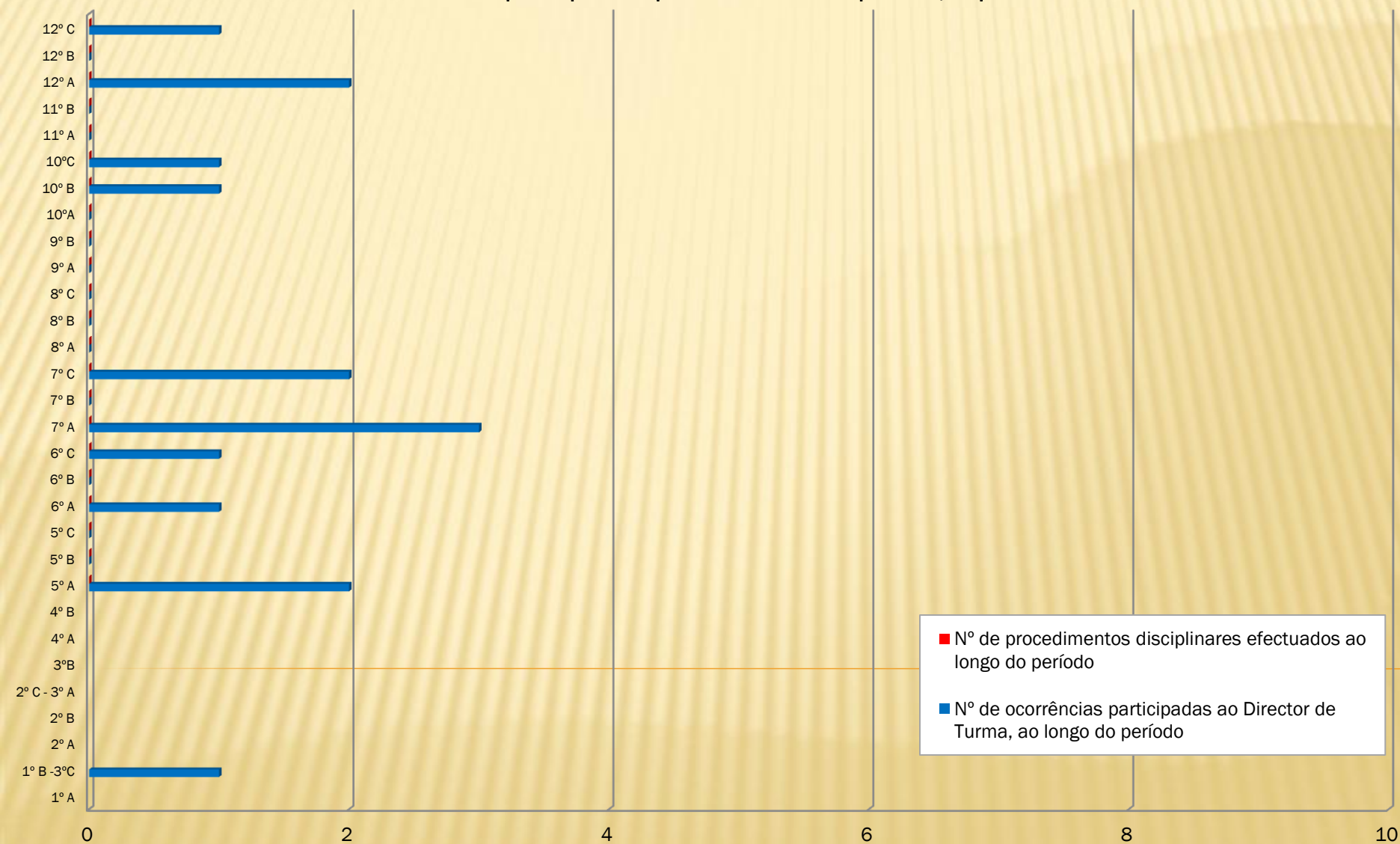
5. Ocorrências participadas e procedimentos disciplinares

Ocorrências participadas e procedimentos disciplinares, 1º período



5. Ocorrências participadas e procedimentos disciplinares

Ocorrências participadas e procedimentos disciplinares, 2º período



6. PROGRAMA METAS 2015 – METAS PARA O PRESENTE ANO LETIVO

METAS - Resultados de provas e exames nacionais – Língua Portuguesa e Matemática (%)

Provas /exames	P 4º	Mat 4º	P 6º	Mat 6º	P 9º	Mat 9º	P 12º	Mat 12º
Meta	88.5	93.9	75.7	63.9	76.2	50.0	73,6	69.0
Resultado								

METAS - Taxas de repetência por ano de escolaridade (%)

Anos	1º	2º	3º	4º	5º	6º	7º	8º	9º	10º	11º	12º
Meta	0	4.4	0	1.5	2	1.4	8.6	0	12	7.7	8	20
Resultado												

METAS - Taxas de desistência aos 14, 15 e 16 anos (%)

Anos	14	15	16
Meta	0.0	1.6	3.7
Resultado			

6. RESULTADOS ESCOLARES OBTIDOS

PROGRAMA TEIP – METAS PARA O PRESENTE ANO LETIVO

METAS - Resultados de provas e exames nacionais – Português e Matemática (%)

Provas /exames	P 4°	Mat 4°	P 6°	Mat 6°	P 9°	Mat 9°	P 12°	Mat 12°
Positivas - Nacional	80,4	61,9	73,1	43,8	68,9	52,4	76,3	42,7
Meta	75,4	56,9	68,3	36,95	50,72	44,66	71,3	34,46
Resultado								

METAS - Taxas de repetência por ano de escolaridade (%)

Anos	1°	2°	3°	4°	5°	6°	7°	8°	9°	10°	11°	12°
Meta	7,5	7,5	7,5	7,5	5,8	5,8	9	9	9	11,95	11,95	11,95
Resultado												

METAS – Interrupção precoce do percurso escolar (%)

Anos	2° Ciclo	3° Ciclo	Ens. Sec.
Meta	0,8	0,8	2,04
Resultado			

METAS – Indisciplina (medidas disciplinares/aluno)

Anos	Global
Meta	0,18
Resultado	

6.1. PROJETO “A MELHOR TURMA DA ESCOLA”

		Nº de alunos	Pontos iniciais	1º PERÍODO						Bonificação	2º PERÍODO							
				Faltas injustificadas	Nº participações disciplinares	Dias de aplicação med. disciplinar	Dias de suspensão	Classificações negativas	Classificações superiores a 16 ou níveis 5		TOTAL	Faltas injustificadas	Nº participações disciplinares	Dias de aplicação med. disciplinar	Dias de suspensão	Classificações negativas	Classificações superiores a 16 ou níveis 5	TOTAL
1	10A	19	200	10	0			12	41	202,53	6	2	0			11	44	211,8947
2	12A	23	200	23	0			8	31	201	4	46	2			5	34	205,087
3	7B	19	200	6	0			25	32	200,42	2	13	0			38	48	202,7895
4	6C	18	200	0	2			22	27	200		10	1			17	42	201,9444
5	6A	17	200	2	1	5		15	27	198,06		7	1			12	44	201,1176
6	8C	17	200	6	1			32	21	198,06		2	0			24	41	199,9412
7	6B	16	200	0	0			24	15	198,88		0	0			16	24	199,875
8	5C	19	200	6	1			25	8	197,63		7	0			22	41	199,2632
9	5A	19	200	0	0			36	13	197,58		9	2			27	46	198,5789
10	5B	18	200	12	1			33	17	197,28		5	0			26	39	198,4444
11	8A	18	200	0	0			21	8	198,56		6	0			11	13	198,4444
12	9A	18	200	8	0			37	18	197,44		20	0			40	46	197
13	10C	12	200	8	3			0	2	198,42		19	1			10	9	196,25
14	11A	24	200	58	0			39	24	196,33		6	0			39	22	194,6667
15	9B	22	200	6	0			44	9	196,55		7	0			35	17	194,5909
16	11B	20	200	23	1			38	13	196,1		5	0			38	13	193,35
17	12B	12	200	51	1			12	11	195,17		22	0			12	11	193,1667
18	8B	15	200	13	3			45	10	193,47		2	0			29	18	191,8667
19	7C	18	200	8	5			36	14	195,72		8	2			40	14	191,8333
20	10B	19	200	13	3			40	10	195,37		16	1			40	10	191,1053
21	12C	17	200	102	5			4	13	193,59		83	1			1	19	190,5294
22	7A	21	200	18	6		1	65	17	192,43		4	3			53	26	188,9524
		401		373	33	5	1	613	381			299	14	0	0	546	621	

1. Cada turma começa com um plafond de 200 pontos que vão sendo descontados/acrescentados do seguinte modo:

- 1 ponto por cada falta injustificada;
- 5 pontos por cada participação disciplinar;
- 10 pontos por cada dia de aplicação de medida disciplinar;
- 15 pontos por cada dia de suspensão decorrente de procedimento disciplinar;
- 2 pontos por cada nível inferior a 3 ou classificação inferior a 10 valores, bem como por cada módulo em atraso, no final de cada período de atividade letiva.
- 2 pontos por cada nível 5 ou classificação superior a 16 valores no final de cada período de atividade letiva.
- 15 pontos por cada aluno admitido ao quadro de mérito escolar e social, no final de cada ano letivo.

2. Em cada período de atividade letiva, será atribuída uma bonificação de 6, 4 e 2 pontos às turmas que obtiverem, respetivamente, a primeira, a segunda e a terceira melhores classificações.

3. A melhor média das classificações, em cada período letivo, é calculada através da média aritmética da classificação obtida nos critérios previstos no ponto 1.

7. ANÁLISE GLOBAL

7.1. ASPETOS POSITIVOS

- ✓ Elevada percentagem de aulas dadas em todos os anos de escolaridade (média igual ou superior a 93%).
- ✓ Os 2.º, 3.º ciclos e Ensino Secundário apresentam um número médio de faltas injustificadas igual ou inferior a dois por aluno.
- ✓ Redução, em cerca de 20% das faltas injustificadas, em relação ao 1.º período e redução em mais de 61%, em relação ao 2.º período do ano anterior (ver Projeto “A melhor Turma da Escola”).
- ✓ No 1.º, 2.º, 4.º anos e 12.º A nenhuma disciplina apresenta valores superiores a 20% de avaliações negativas.
- ✓ No 12.ºano e no curso profissional é onde se verificam mais disciplinas com 100% de sucesso escolar (igual ou superior a 60%).
- ✓ Uma percentagem de 51% ou mais dos alunos não apresenta qualquer avaliação negativa nos 5.º, 6.º, 8.º, 10.º, 12.º anos e cursos profissionais.
- ✓ Redução de avaliações negativas, em relação ao 1.º período, de 10% e redução, em relação ao 2.º período do ano anterior, em cerca de 17%.
- ✓ Aumento, em relação ao 1.º período, dos níveis cinco ou classificações superiores a dezasseis, em cerca de 61% e aumento, em relação ao 2º período do ano anterior, em cerca de 27%.
- ✓ Existem 188 alunos com Planos de Acompanhamento Pedagógico Individual no Agrupamento (no ano letivo anterior eram 211). Em risco de retenção existem 57 alunos (no ano letivo anterior eram 81).
- ✓ Existe uma percentagem inferior a 15% de alunos em risco de retenção nos 3.º, 8.º, 4.º, 1.º e 2.º anos, por ordem decrescente.
- ✓ Diminuiu, em relação ao 1.º período, em cerca de 58% o número de ocorrências participadas e em relação ao 2º período do ano anterior, em 69% (ver projeto “A Melhor Turma da Escola”).
- ✓ Ausência de turmas com mais de três ocorrências participadas.
- ✓ Ausência de procedimentos disciplinares e aplicação da medida disciplinar (situação idêntica ao ano anterior).

7. ANÁLISE GLOBAL

7.2. ÁREAS DE MELHORIA

✓ Em algumas disciplinas a percentagem de aulas dadas é inferior a 90%, a saber:

- **6.º ano** – Educação Musical 76%.
- **7.º ano** – Educação Física 73%.
- **8.º ano** – Português – 81% ; Educação Física 89%.
- **11.º ano** – EMRC 89%.
- **12.º ano** – Educação Física 86%.

✓ A turma do 12.º C apresenta um valor igual ou superior a quatro faltas injustificadas por aluno, embora se tenha registado uma redução em relação ao período anterior.

✓ Verificam-se resultados escolares iguais ou superiores a 20% de avaliações negativas nas seguintes disciplinas/anos (por ordem decrescente de insucesso em cada ano):

- **3.º ano** - Matemática;
- **5.º ano** – Inglês, Matemática, Português e História e Geografia de Portugal;
- **6.º ano** – Matemática e História e Geografia de Portugal;
- **7.º ano** – Inglês, Matemática, Português, Espanhol, Geografia, Francês e Físico-Química;
- **8.º ano** – Físico-Química e Matemática;
- **9.º ano** – Matemática (superior a 50% de avaliações negativas), Inglês e Físico-Química;
- **10.º A** – Matemática A;
- **10.º B** – Inglês, Matemática Aplicada às Ciências Sociais (cerca de 15% de classificações iguais ou inferiores a sete valores) e Geografia A;
- **11.º A** – Física e Química A (superior a 60% de avaliações negativas e mais de 50% de classificações iguais ou inferiores a sete valores), Matemática A (superior a 50% de avaliações negativas e mais de 25% de classificações iguais ou inferiores a sete valores);
- **11.º B** – História A, Matemática Aplicada às Ciências Sociais (MACS) (cerca de 20% de classificações iguais ou inferiores a sete valores), Filosofia e Geografia A;
- **12.º B** – História A e Português.

7. ANÁLISE GLOBAL

7.2. ÁREAS DE MELHORIA

- ✓ Não apresentam qualquer nível 5 (ou MB) ou classificações superiores a 16 valores:
 - **4.º ano** – Expressões, Apoio ao Estudo e Educação para a Cidadania.
 - **7.º ano** – Ciências Naturais.
 - **10.º B** – Português, Filosofia, Geografia A, Inglês e MACS.
 - **11.º A** – Física e Química A e Filosofia .
 - **11.º B** – Filosofia, Geografia A e História A .
 - **12.º A** – Matemática A.
- ✓ Nos 7.º, 10.º e 11.º anos verifica-se uma percentagem igual ou inferior a 40% de disciplinas com pleno sucesso.
- ✓ Nos 7.º, 8.º, 9.º 11.º e curso profissional verificam-se disciplinas com sucesso escolar inferior a 60%.
- ✓ Existem uma percentagem de alunos com PAPI de 46,8% verificando-se os valores mais elevados nos 7.º, 8.º,9.º, 6.º, 5.º, 3.º e 4.º anos (por ordem decrescente).
- ✓ Existem uma percentagem de alunos em risco de retenção superior a 15% nos 9.º, 7.º, 5.º e 6.º anos (por ordem decrescente).

7. ANÁLISE GLOBAL

ESTRATÉGIAS DE INTERVENÇÃO DEFINIDAS NO FINAL DO PERÍODO ANTERIOR

1. Continuar a implementar as ações iniciadas no 1.º período.
2. Reforço da sensibilização da importância da assiduidade nos 12.º B e 12.º C.
3. Aumentar a responsabilização dos Pais e Encarregados de Educação, principalmente dos alunos com planos de acompanhamento pedagógico individual.
4. Continuação da intervenção da direção no acompanhamento do processo de ensino/aprendizagem.
5. Promover a análise, a definição e a implementação de estratégias no seio dos Grupos Disciplinares/ Departamentos (por exemplo: necessidade de maximizar os tempos de aprendizagem e utilizar um ensino explícito, sistemático e intensivo de acordo com os seguintes passos: passar em revista os pré-requisitos e colocar objetivos, relacionar as matérias, abordar as matérias por pequenas etapas e explicitar conceitos, colocar questões, fazer exercícios em grupos e exercícios de consolidação individuais e efetuar uma síntese no final de cada aula).
6. Reforço do incentivo ao projeto “A melhor turma da escola”.
7. Continuação do projeto Turma +/- coadjuvação facultado pelo projeto TEIP3.

AÇÕES DESENVOLVIDAS

1. Continuação da implementação das ações nos 1.º e 2.º períodos.
2. A sensibilização desenvolvida permitiu a redução das faltas injustificadas nos 2.ºB e 12.ºC.
3. Ao longo do 2.º período, a generalidade dos PEE deslocou-se às escolas, tendo sido sensibilizados, pelos professores titulares de turma e diretores de turma, para um maior acompanhamento dos seus educandos.
4. Sensibilização dos alunos por parte dos Diretores de Turma/Professores Titulares e membros da Direção tendo em vista uma melhor prestação na avaliação interna e externa.
5. Continuação da análise, definição e da implementação de estratégias no seio dos Grupos Disciplinares/ Departamentos.
6. Continuação da implementação do Projeto “A melhor Turma da Escola”.
7. Continuação da implementação do projeto TEIP3. Continuação da implementação do projeto da Turma + sendo possível assim apoiar todos os alunos, independentemente dos seus níveis de aprendizagem, nos anos de escolaridade: 6.º; 7.º; 8.º; 9.º; 11.º e 12.º. Continuação da implementação de coadjuvação sendo possível assim apoiar todos os alunos, independentemente dos seus níveis de aprendizagem, nos anos de escolaridade de ensino : 1.º; 2.º; 3.º; 4º e 10.º A.

A generalidade dos apoios propostos estão a ser executados.

Continuidade do Gabinete de Mediação de Conflitos a tempo inteiro, com coordenação de uma psicóloga.

Continuação da sala de preparação de exames para os alunos do 9.º ano e ensino secundário. Utilização do apoio ao estudo dos 4.º e 6.º anos para a preparação das provas finais.

Foram efetuadas diversas ações no âmbito da Supervisão Pedagógica.

Foi realizada a 1.ª reunião de pais e encarregados de educação com os membros da direção tendo em vista uma melhor prestação nas provas finais nos 4.º e 6.º anos .

Distribuição de orientações para a realização do PET.

Realizaram-se as conversas informais no ensino secundário e orientação escolar e profissional (9.º ano)

Participação no Dia Aberto na UTAD.

Existência de uma grande diversidade de atividades pedagógicas ao longo do 2.º período.

8. ORIENTAÇÕES GERAIS

ESTRATÉGIAS DE INTERVENÇÃO PARA O PRÓXIMO PERÍODO

1. Continuar a implementar as ações iniciadas nos 1º e 2º períodos.
2. Reforço da sensibilização da importância da assiduidade na FCT no 12.º C.
3. Continuar a responsabilização dos Pais e Encarregados de Educação, principalmente dos alunos com planos de acompanhamento pedagógico individual.
4. Continuação da intervenção da direção no acompanhamento do processo de ensino/aprendizagem.
5. Promover a análise, a definição e a implementação de estratégias no seio dos Grupos Disciplinares/Departamentos (por exemplo: necessidade de maximizar os tempos de aprendizagem e utilizar um ensino explícito, sistemático e intensivo de acordo com os seguintes passos: passar em revista os pré-requisitos e colocar objetivos, relacionar as matérias, abordar as matérias por pequenas etapas e explicitar conceitos, colocar questões, fazer exercícios em grupos e exercícios de consolidação individuais e efetuar uma síntese no final de cada aula).
6. Reforço do incentivo ao projeto “A melhor turma da escola”.
7. Continuação do projeto Turma +/- coadjuvação facultado pelo projeto TEIP3.
8. Distribuição do guia de orientação escolar /profissional aos alunos do 3.º ciclo e ensino secundário.
9. Realização de reunião com dos Pais e Encarregados de Educação e aulas de preparação para o PET.
10. Reuniões preparatórias para os PEE e alunos que realizam exames nacionais e provas finais do 9.º ano.