



GOVERNO DE
PORTUGAL

MINISTÉRIO DA EDUCAÇÃO
E CIÊNCIA



AGRUPAMENTO DE ESCOLAS DE MURÇA (152778)
Escola Básica e Secundária de Murça (346305)

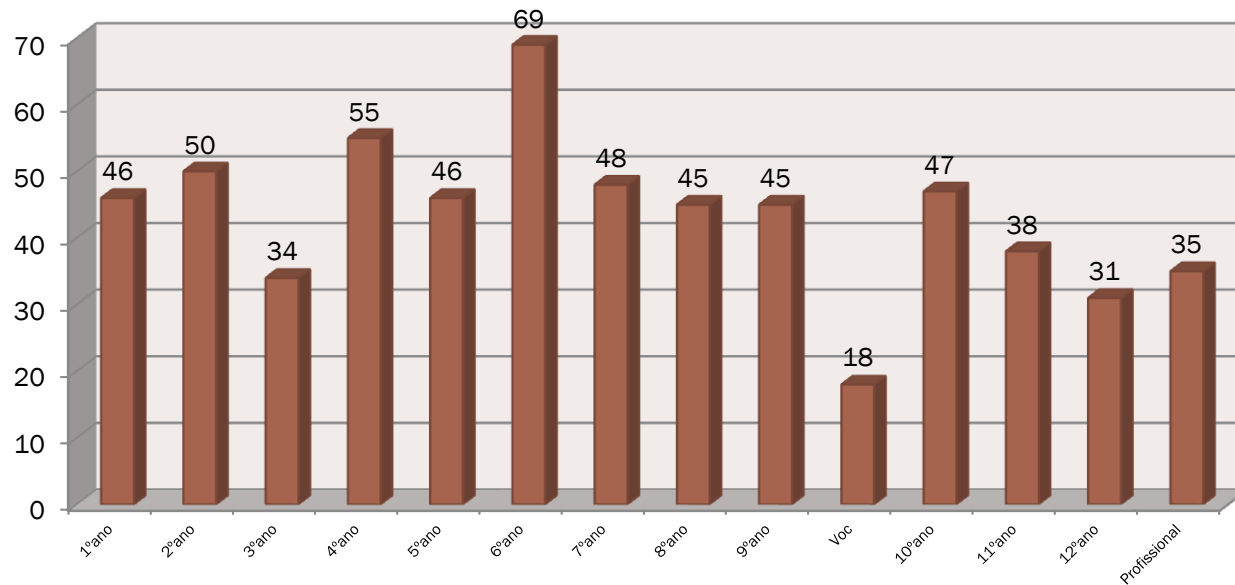
RESULTADOS DA AVALIAÇÃO INTERNA 2013/2014 1º PERÍODO

SUMÁRIO

1. Alunos avaliados
2. Aulas dadas
3. Assiduidade
4. Resultados escolares
 - a. Análise por níveis / classificações
 - b. Aproveitamento escolar global
 - c. Planos de acompanhamento pedagógico individual
5. Ocorrências participadas e procedimentos disciplinares
6. Programa metas 2015 – metas para o presente ano letivo
 - 6.1. Projeto “A melhor Turma da Escola”
7. Análise global
8. Orientações gerais

1. ALUNOS AVALIADOS

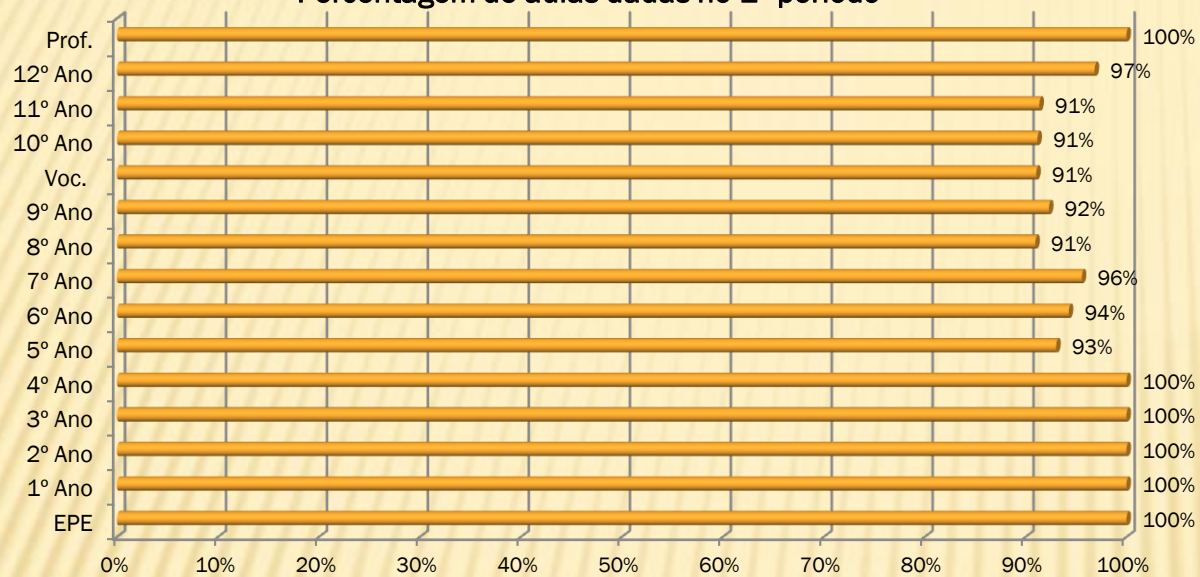
População discente avaliada
1º Período-2013-2014



Fonte: Pauta 1º período

2. AULAS DADAS

Percentagem de aulas dadas no 1º período



Fonte: Atas, 1º Período

3. ASSIDUIDADE

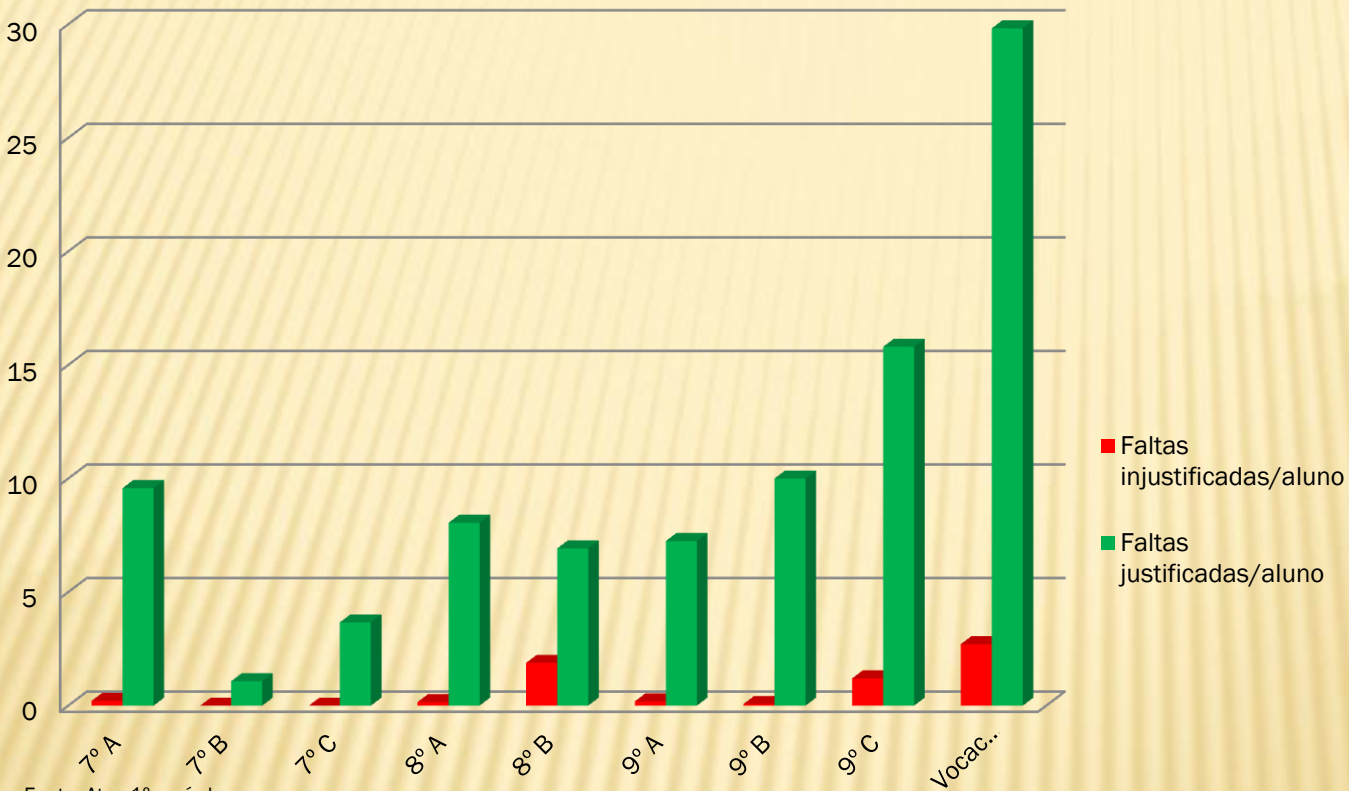
Faltas por aluno no 2º Ciclo, 1º período



Fonte: Pautas 1º período

3. ASSIDUIDADE

Faltas por aluno no 3º Ciclo, 1º período

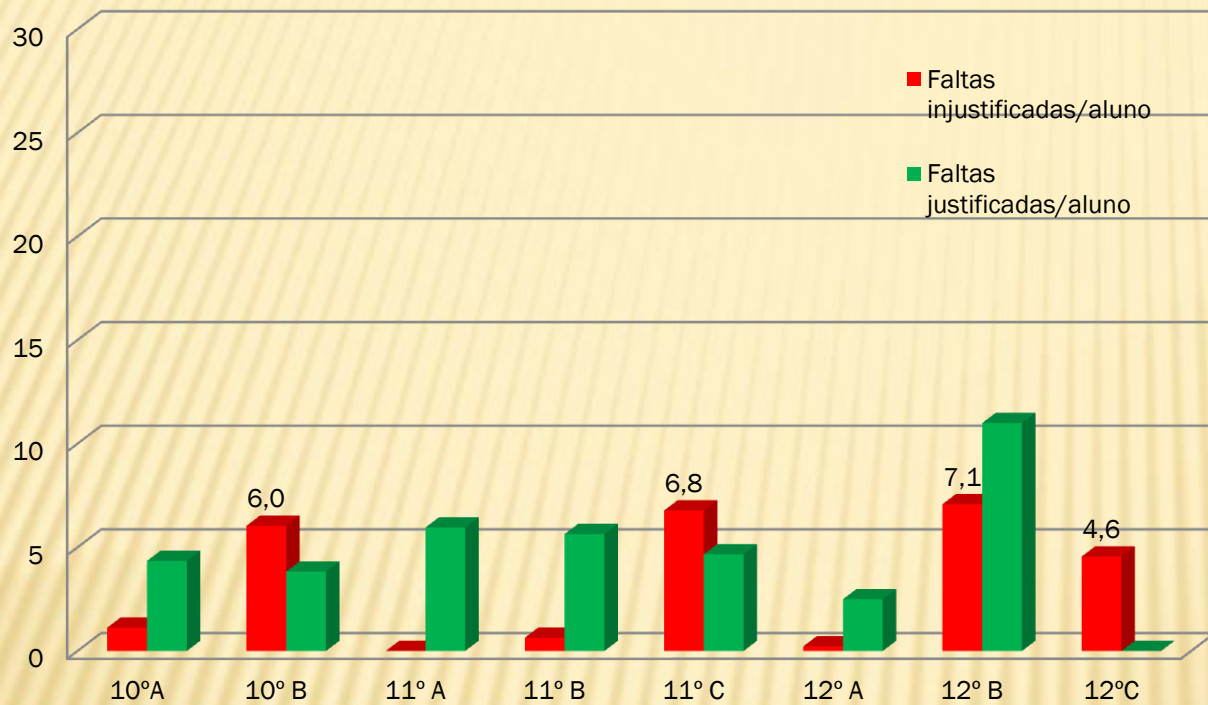


Fonte: Atas 1º período

3. ASSIDUIDADE

Faltas por aluno no Ensino Secundário, 1º período

Faltas/aluno



Fonte: Pautas 1º período

3. ASSIDUIDADE

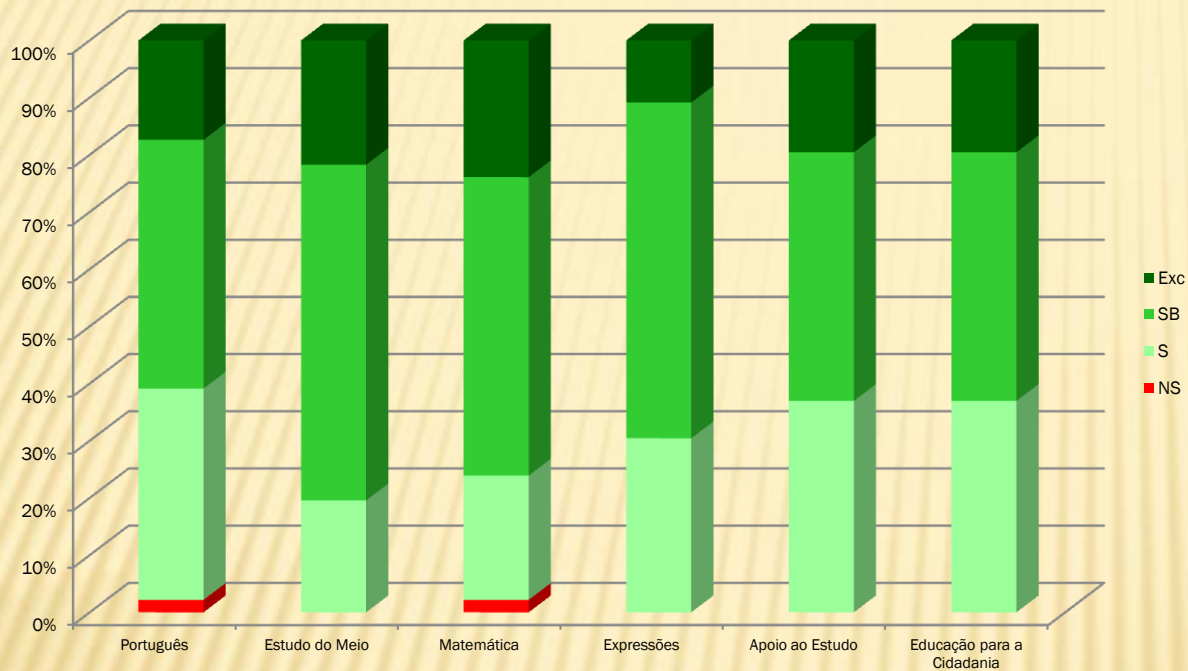
Faltas por aluno por ciclo ou curso



Fonte: Atas 1º período

4. RESULTADOS ESCOLARES – ANÁLISE POR NÍVEIS/CLASSIFICAÇÕES

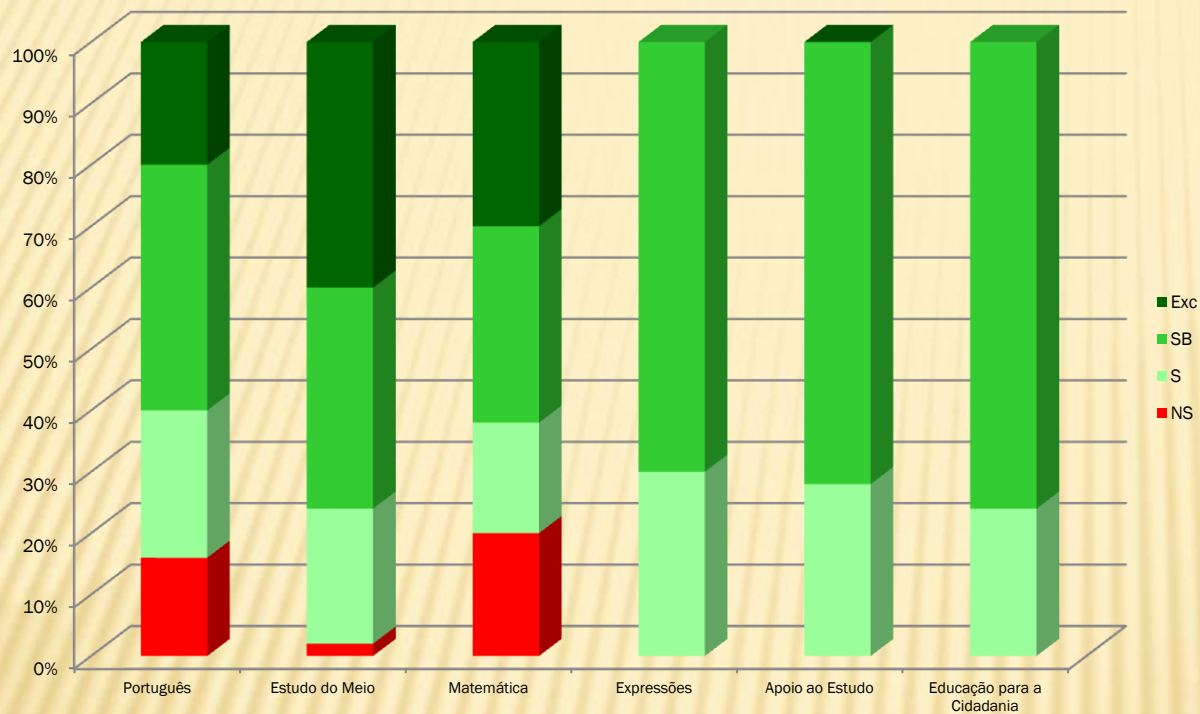
Percentagem de níveis atribuídos por Área Curricular no 1ºano 1ºPeríodo



Fonte: Pauta 1º período

4. RESULTADOS ESCOLARES – ANÁLISE POR NÍVEIS/CLASSIFICAÇÕES

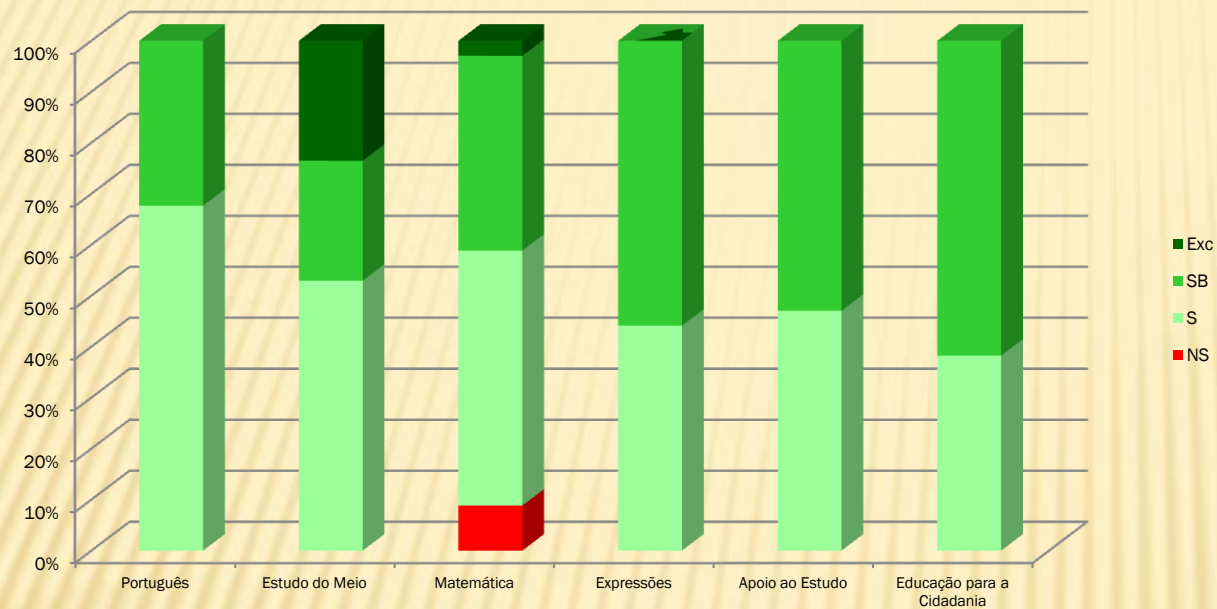
Percentagem de níveis atribuídos por Área Curricular no 2ºano 1ºPeríodo



Fonte: Pauta 1º período

4. RESULTADOS ESCOLARES – ANÁLISE POR NÍVEIS/CLASSIFICAÇÕES

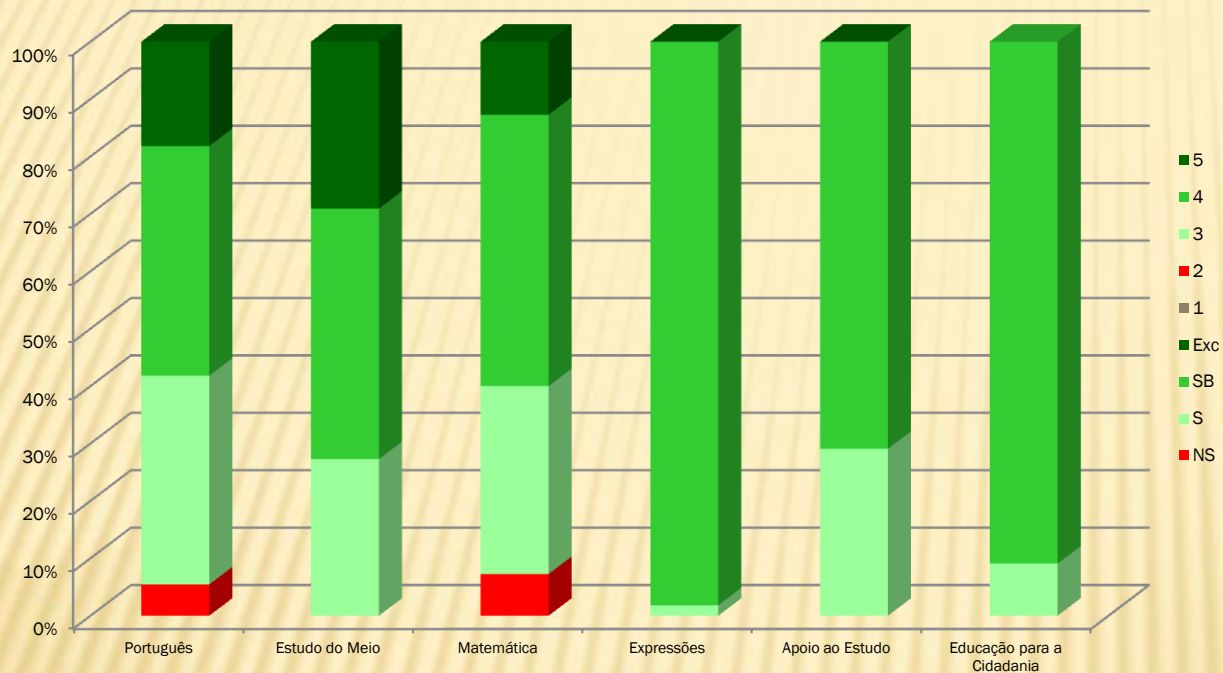
Percentagem de níveis atribuídos por Área Curricular no 3ºano 1ºPeríodo



Fonte: Pauta 1º período

4. RESULTADOS ESCOLARES – ANÁLISE POR NÍVEIS/CLASSIFICAÇÕES

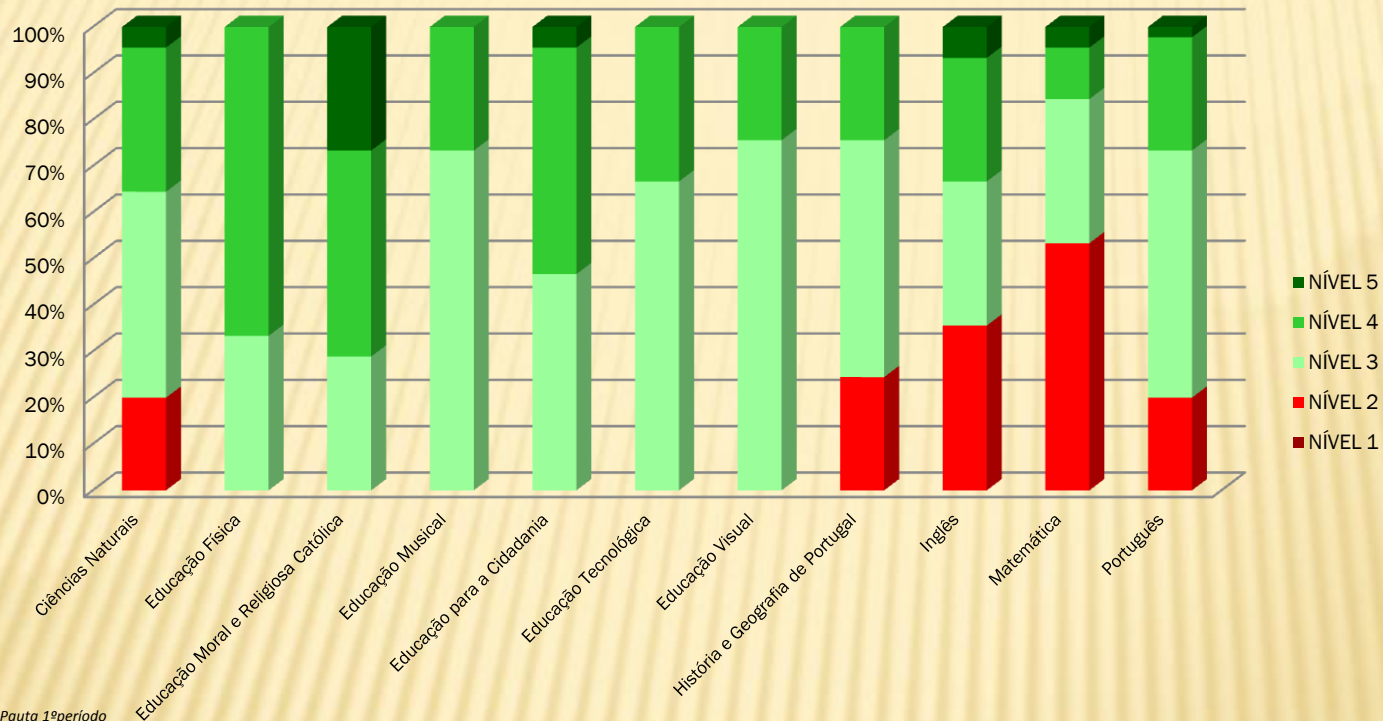
Percentagem de níveis atribuídos por Área Curricular no 4ºano 1ºPeríodo



Fonte: Pauta 1º período

4. RESULTADOS ESCOLARES – ANÁLISE POR NÍVEIS/CLASSIFICAÇÕES

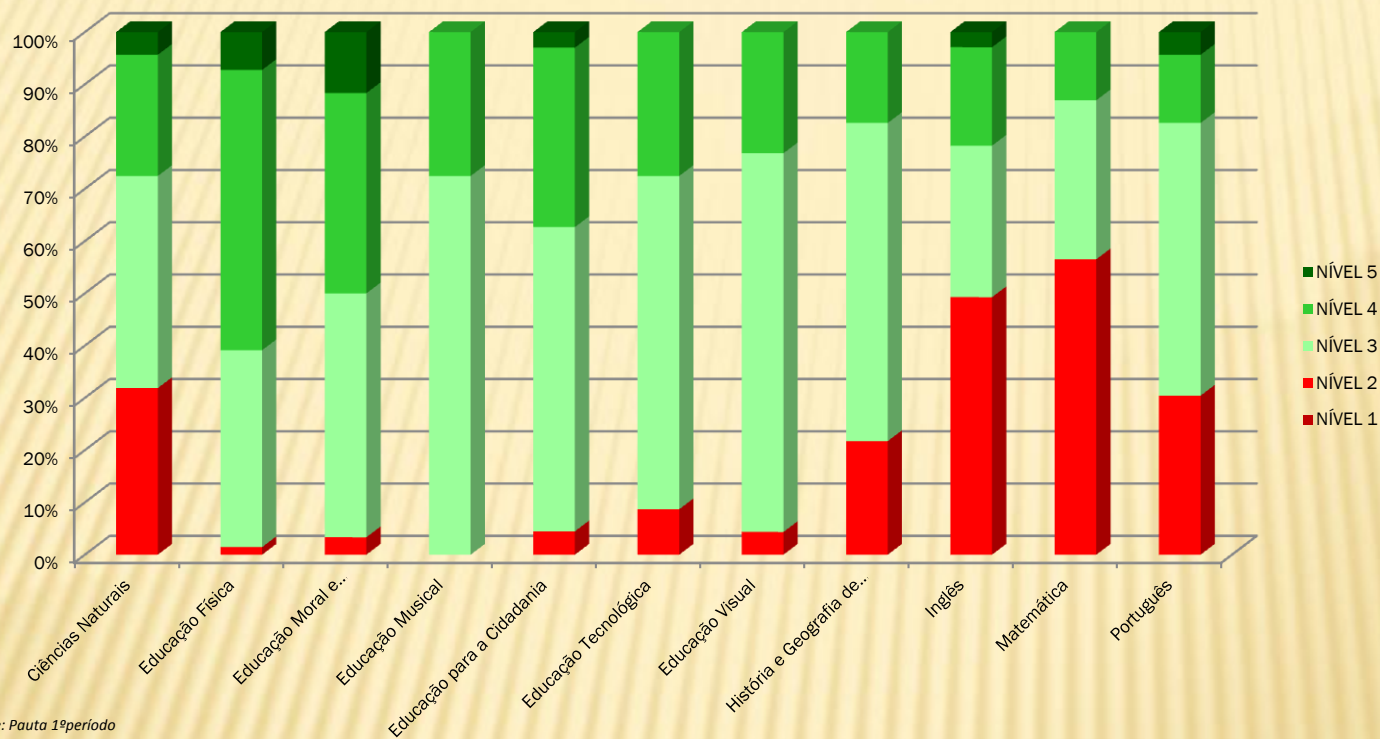
Percentagem de níveis atribuídos por disciplina no 5º ano 1º período



Fonte: Pauta 1º período

4. RESULTADOS ESCOLARES – ANÁLISE POR NÍVEIS/CLASSIFICAÇÕES

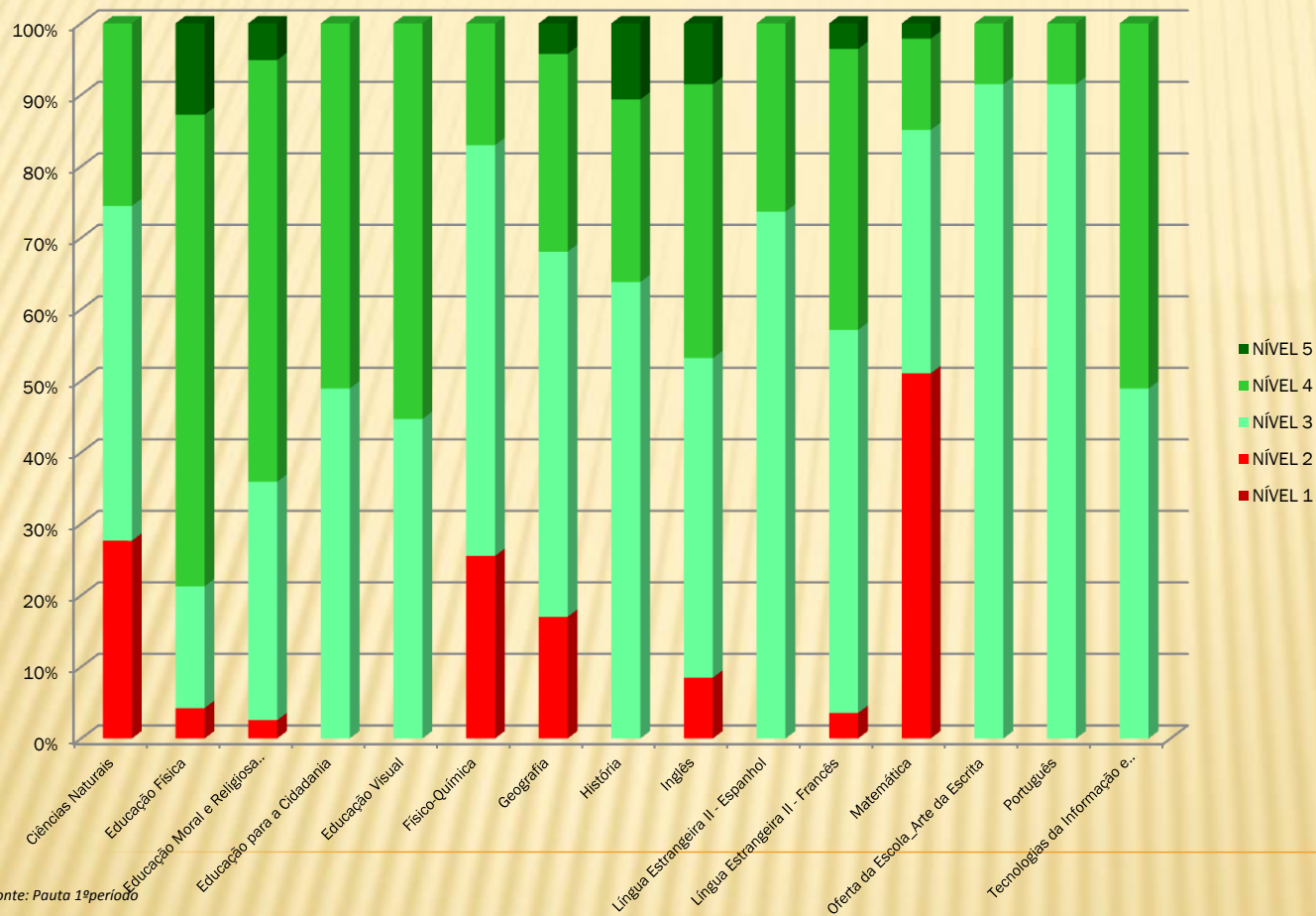
Percentagem de níveis atribuídos por disciplina no 6ºano 1ºPeríodo



Fonte: Pauta 1ºperíodo

4. RESULTADOS ESCOLARES – ANÁLISE POR NÍVEIS/CLASSIFICAÇÕES

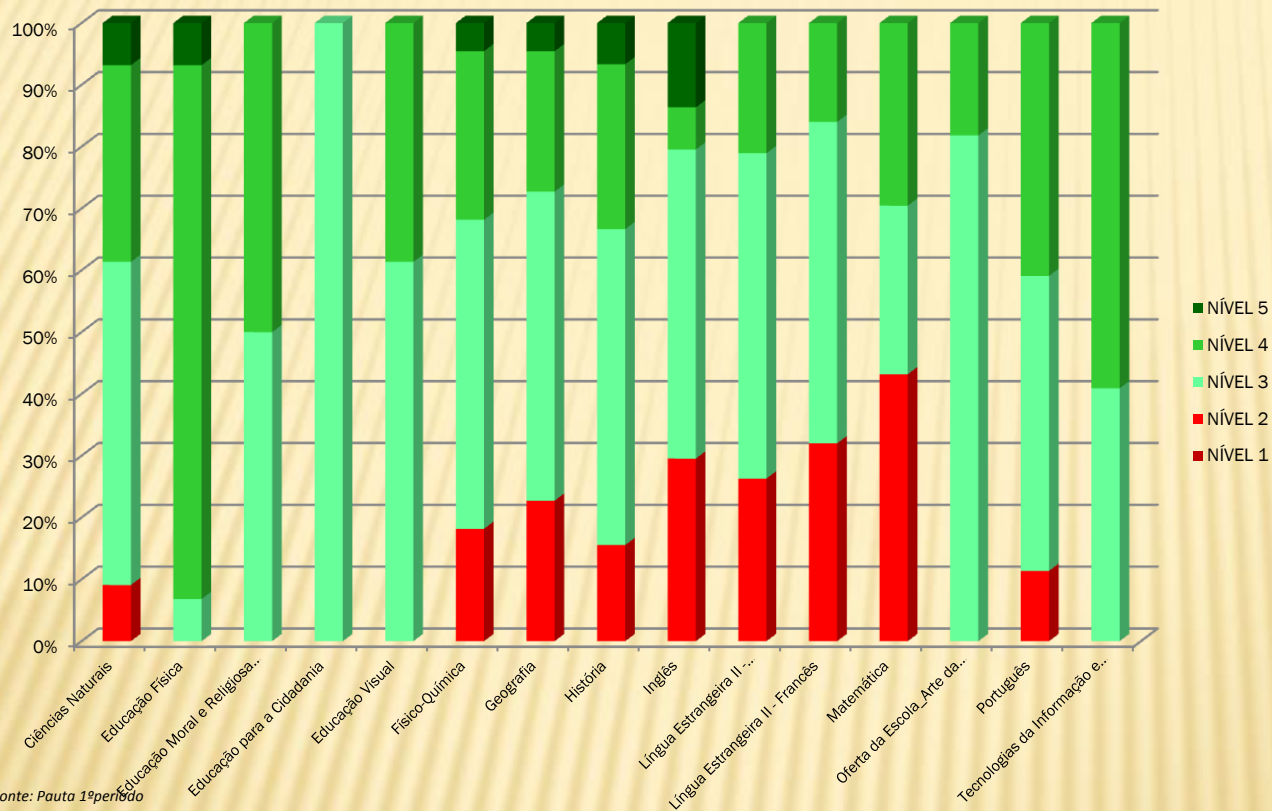
Percentagem de níveis atribuídos por disciplina no 7ºano 1ºPeríodo



Fonte: Pauta 1ºperíodo

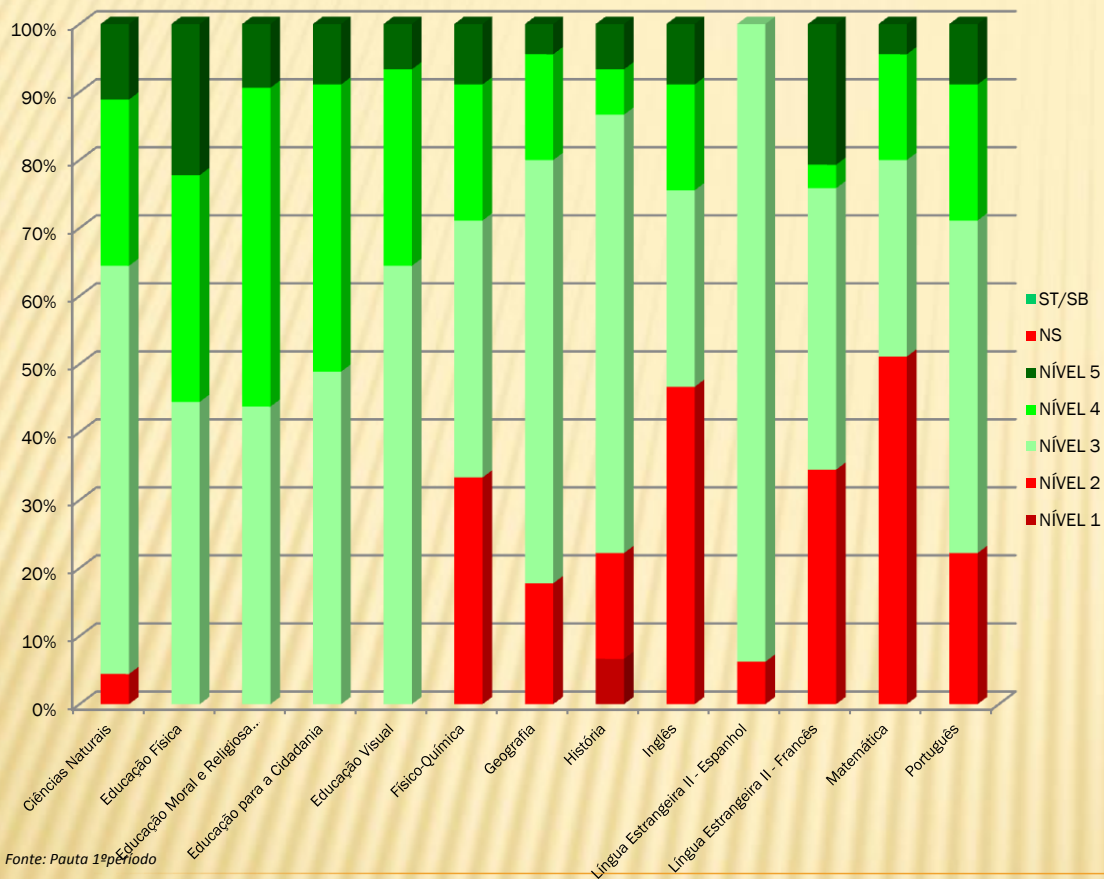
4. RESULTADOS ESCOLARES – ANÁLISE POR NÍVEIS/CLASSIFICAÇÕES

Percentagem de níveis atribuídos por disciplina no 8ºano 1ºPeríodo



4. RESULTADOS ESCOLARES – ANÁLISE POR NÍVEIS/CLASSIFICAÇÕES

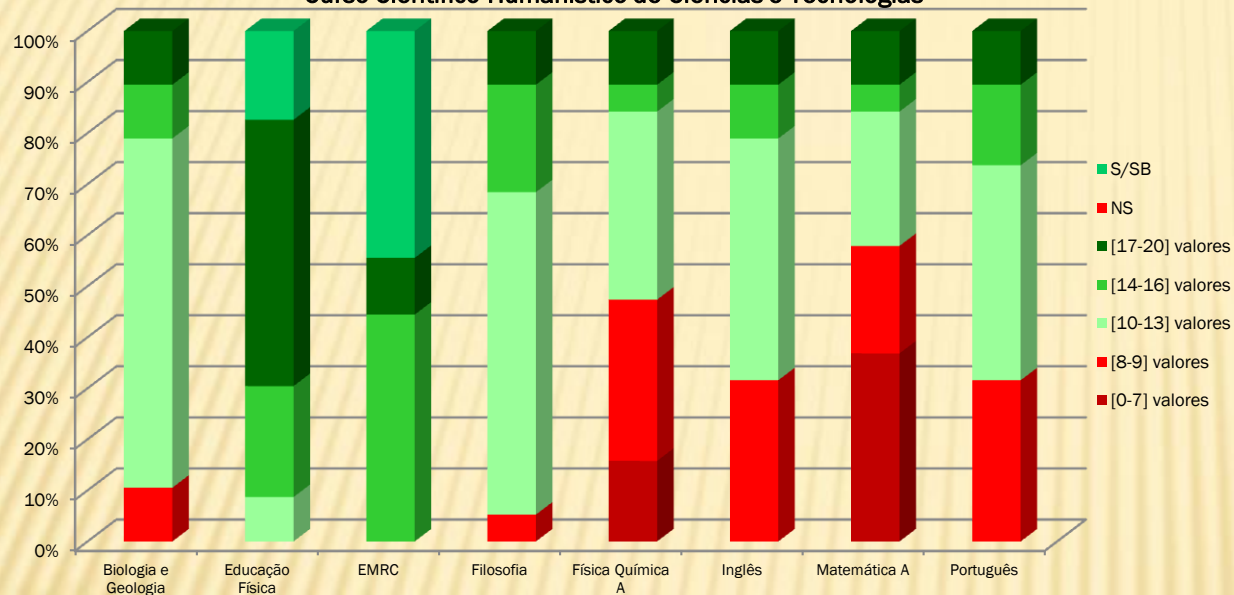
Percentagem de níveis atribuídos por disciplina no 9ºano 1ºPeríodo



Fonte: Pauta 1º período

4. RESULTADOS ESCOLARES – ANÁLISE POR NÍVEIS/CLASSIFICAÇÕES

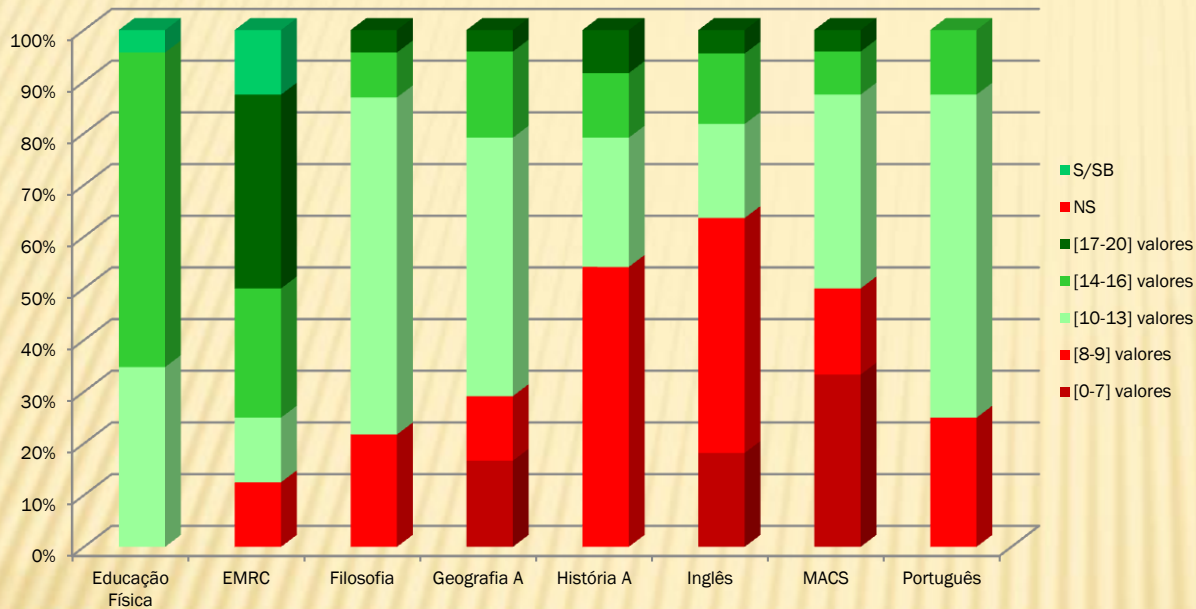
Percentagem de classificações atribuídas por disciplina no 10º A - 1º Período
Curso Científico-Humanístico de Ciências e Tecnologias



Fonte: Pauta 1º período

4. RESULTADOS ESCOLARES – ANÁLISE POR NÍVEIS/CLASSIFICAÇÕES

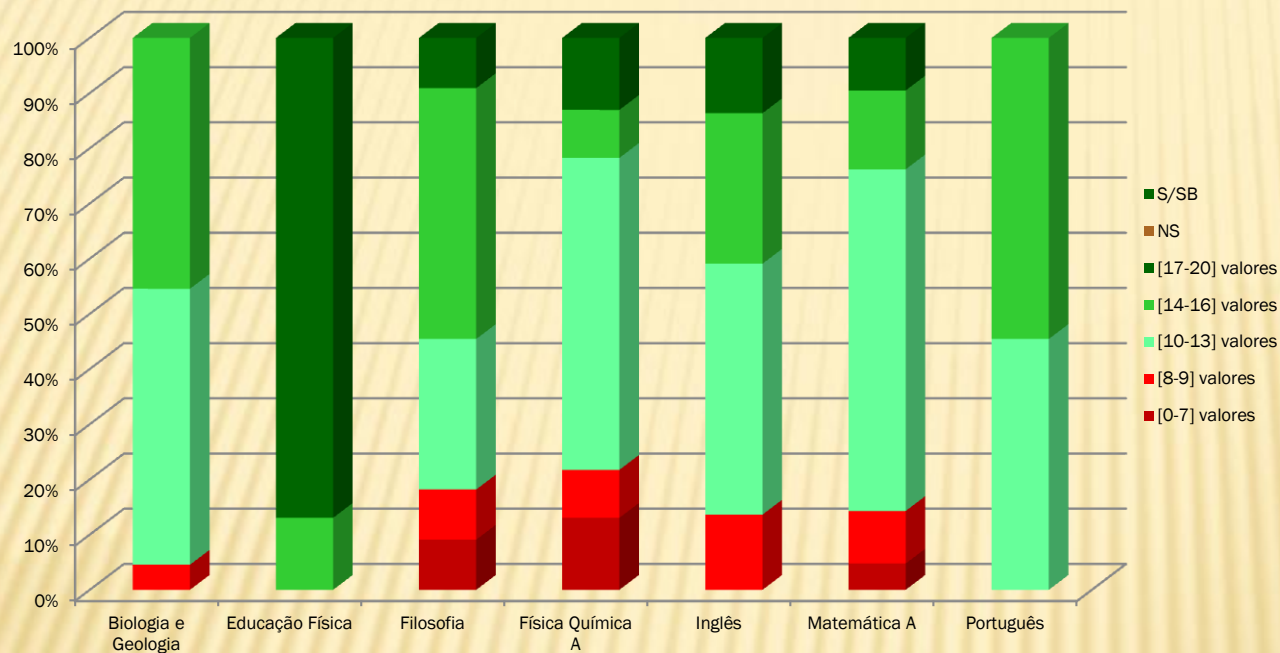
Percentagem de classificações atribuídas por disciplina no 10º B
Curso Científico-Humanístico de Línguas e Humanidades



Fonte: Pauta 1º período

4. RESULTADOS ESCOLARES – ANÁLISE POR NÍVEIS/CLASSIFICAÇÕES

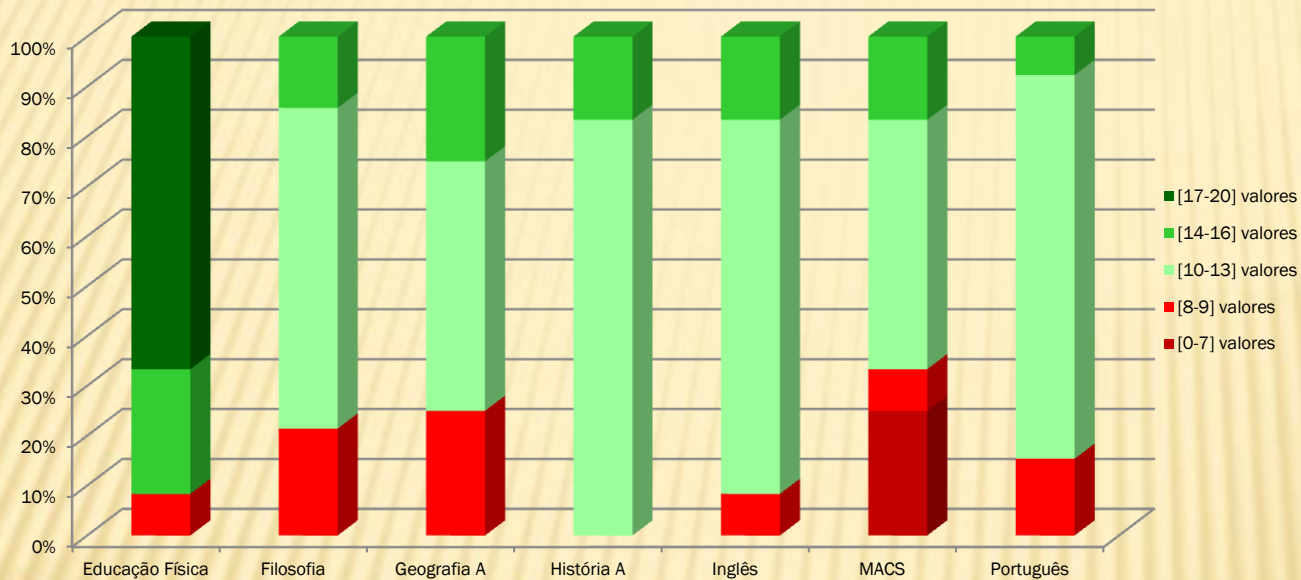
Percentagem de classificações atribuídas por disciplina no 11º A - 1º Período
Curso Científico-Humanístico de Ciências e Tecnologias



Fonte: Pauta 1º período

4. RESULTADOS ESCOLARES – ANÁLISE POR NÍVEIS/CLASSIFICAÇÕES

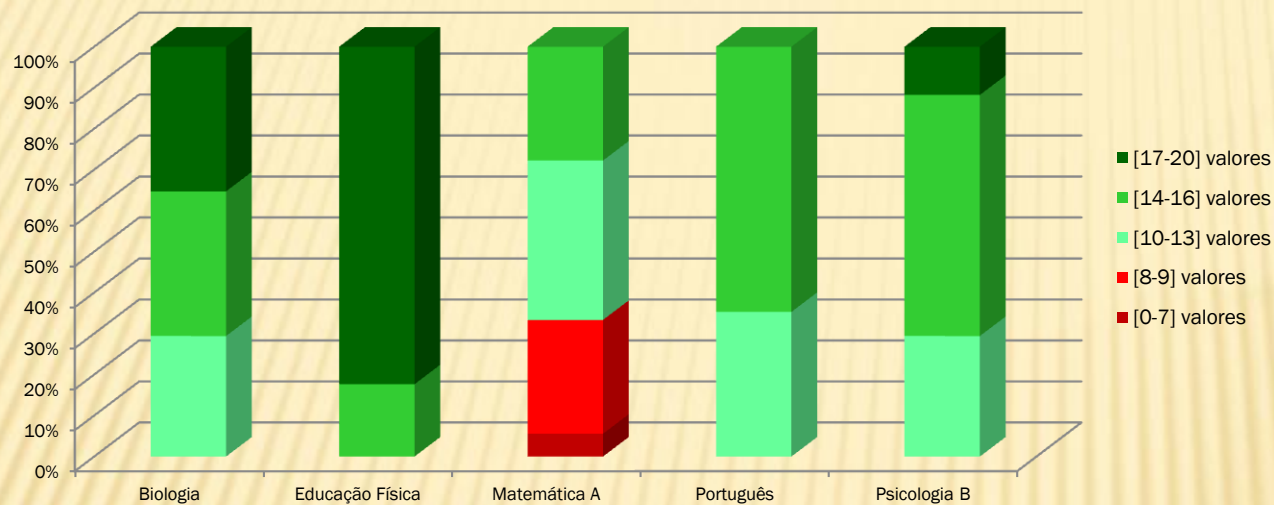
Percentagem de classificações atribuídas por disciplina no 11º B - 1º Período
Curso Científico-Humanístico de Línguas e Humanidades



Fonte: Pauta 1º Período

4. RESULTADOS ESCOLARES – ANÁLISE POR NÍVEIS/CLASSIFICAÇÕES

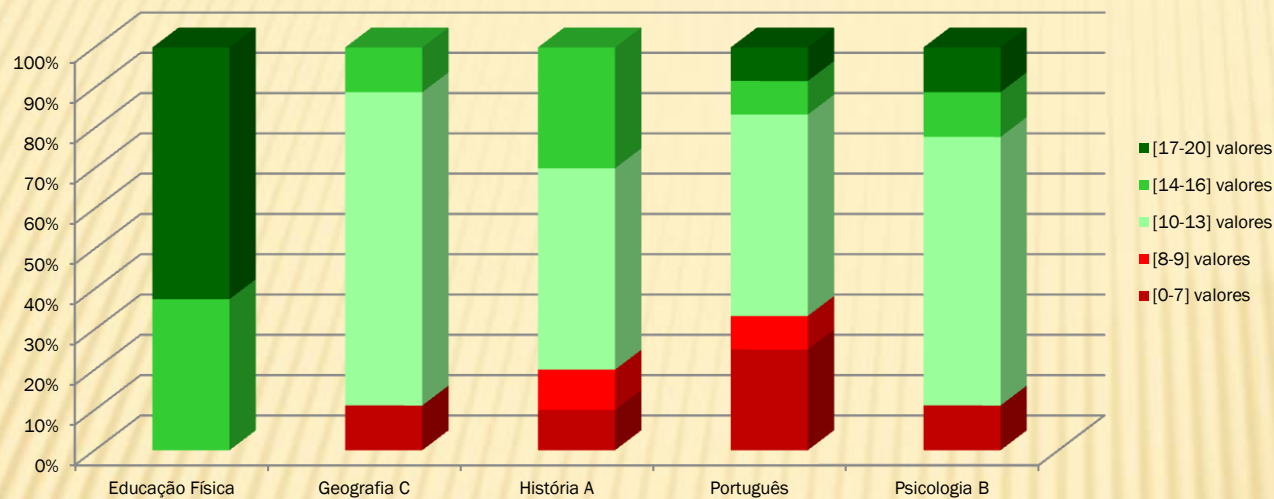
Percentagem de classificações atribuídas por disciplina no 12ºA- 1ºPeríodo
Curso Científico-Humanístico de Ciências e Tecnologias



Fonte: Pauta 1ºPeríodo

4. RESULTADOS ESCOLARES – ANÁLISE POR NÍVEIS/CLASSIFICAÇÕES

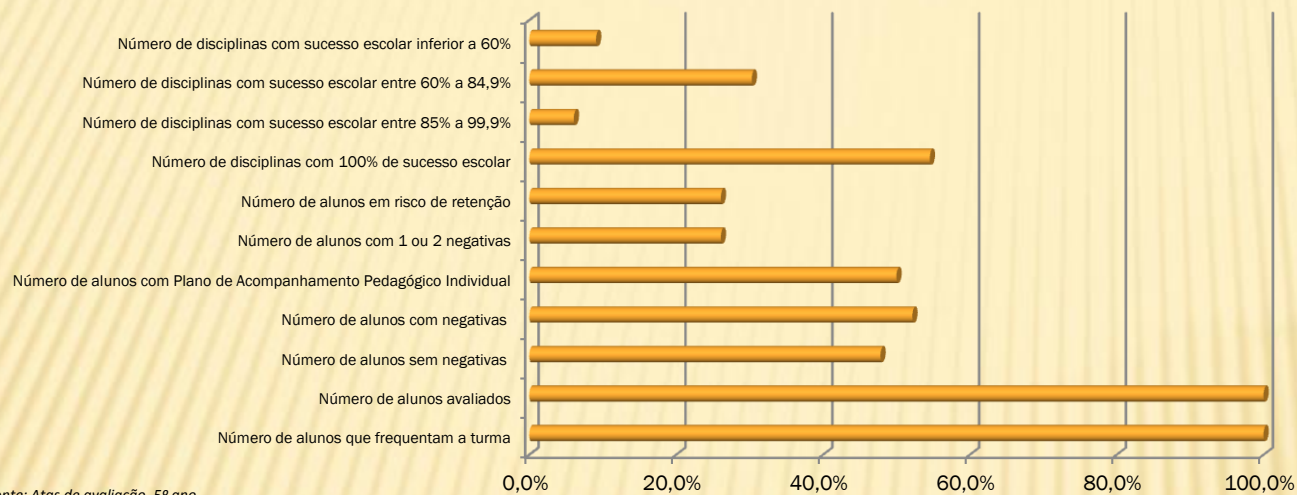
Percentagem de classificações atribuídas por disciplina no 12ºB - 1ºPeríodo
Curso Científico-Humanístico de Línguas e Humanidades



Fonte: Pauta 1ºPeríodo

4. RESULTADOS ESCOLARES – APROVEITAMENTO ESCOLAR GLOBAL

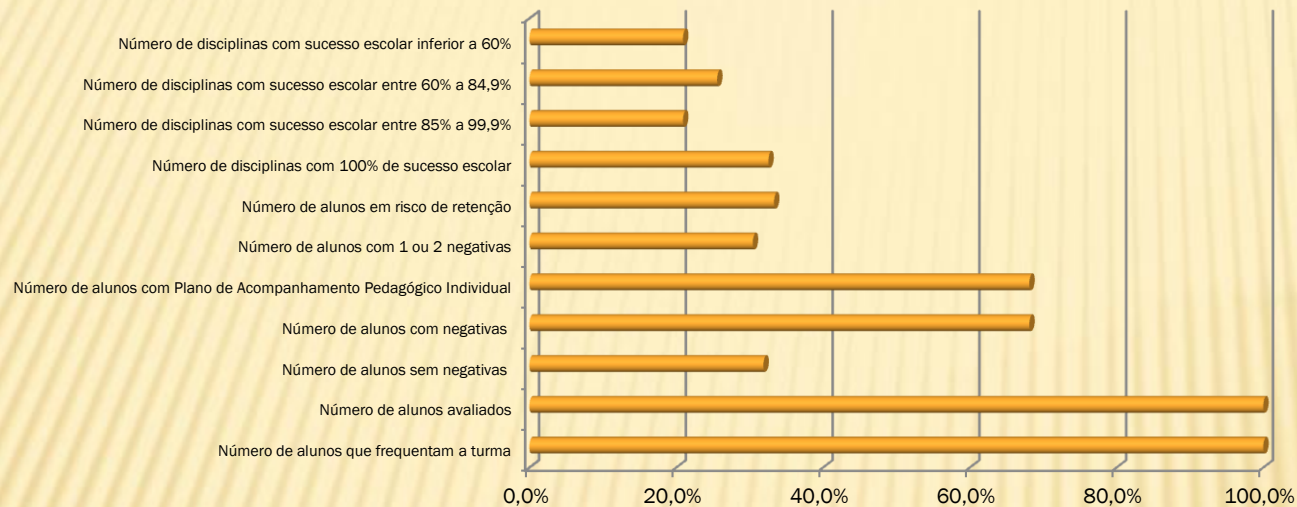
Aproveitamento escolar no 5º ano, 1º período



Fonte: Atas de avaliação 5º ano

4. RESULTADOS ESCOLARES – APROVEITAMENTO ESCOLAR GLOBAL

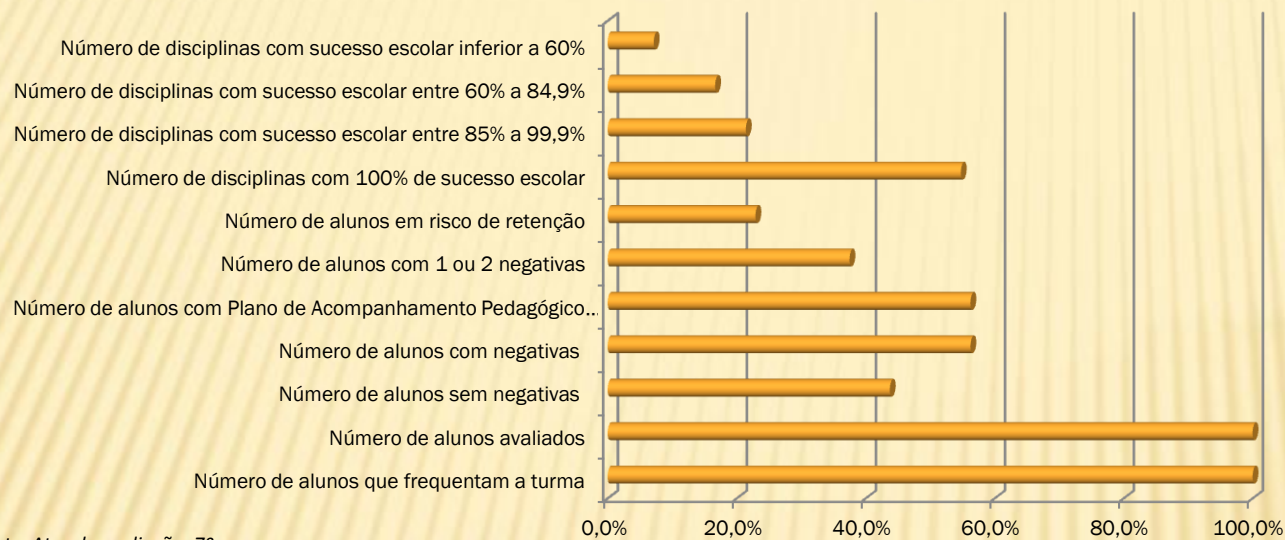
Aproveitamento escolar no 6º ano, 1º período



Fonte: Atas de avaliação 6º ano

4. RESULTADOS ESCOLARES – APROVEITAMENTO ESCOLAR GLOBAL

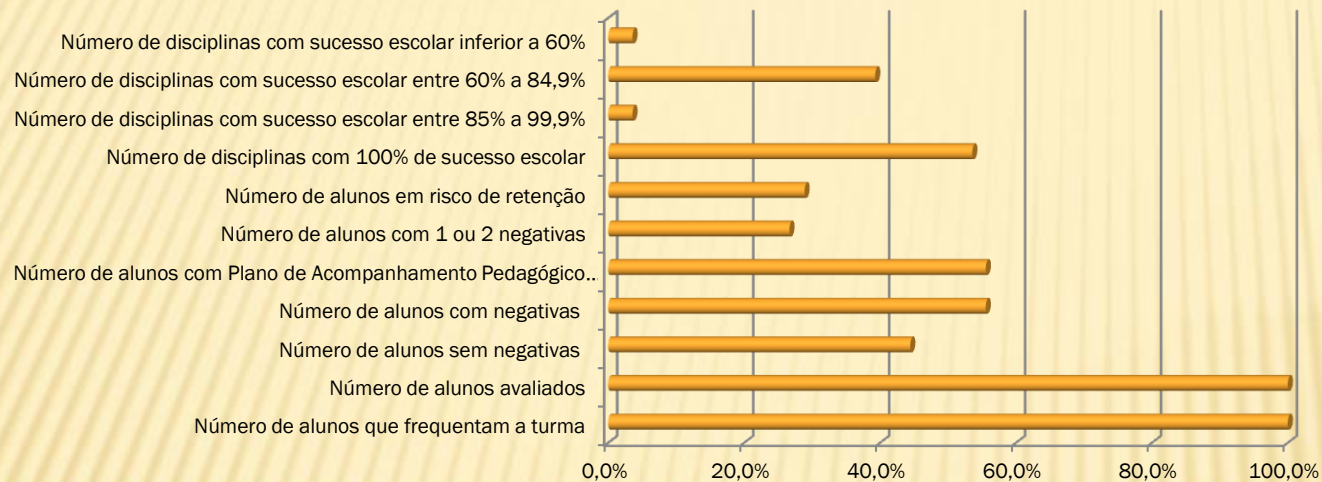
Aproveitamento escolar no 7º ano, 1º período



Fonte: Atas de avaliação 7º ano

4. RESULTADOS ESCOLARES – APROVEITAMENTO ESCOLAR GLOBAL

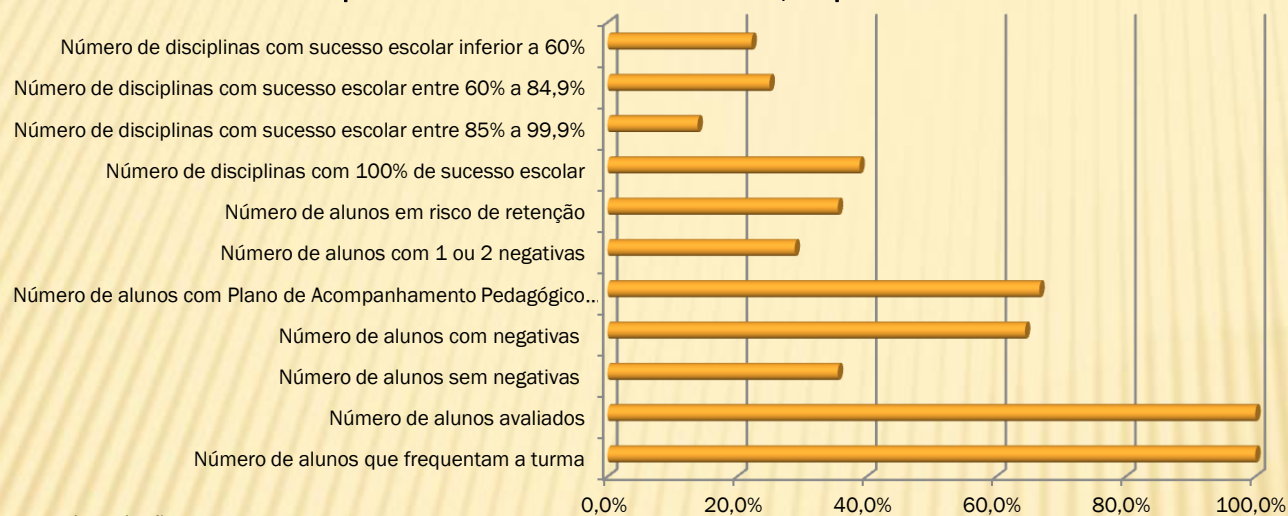
Aproveitamento escolar no 8º ano, 1º período



Fonte: Atas de avaliação 8º ano

4. RESULTADOS ESCOLARES – APROVEITAMENTO ESCOLAR GLOBAL

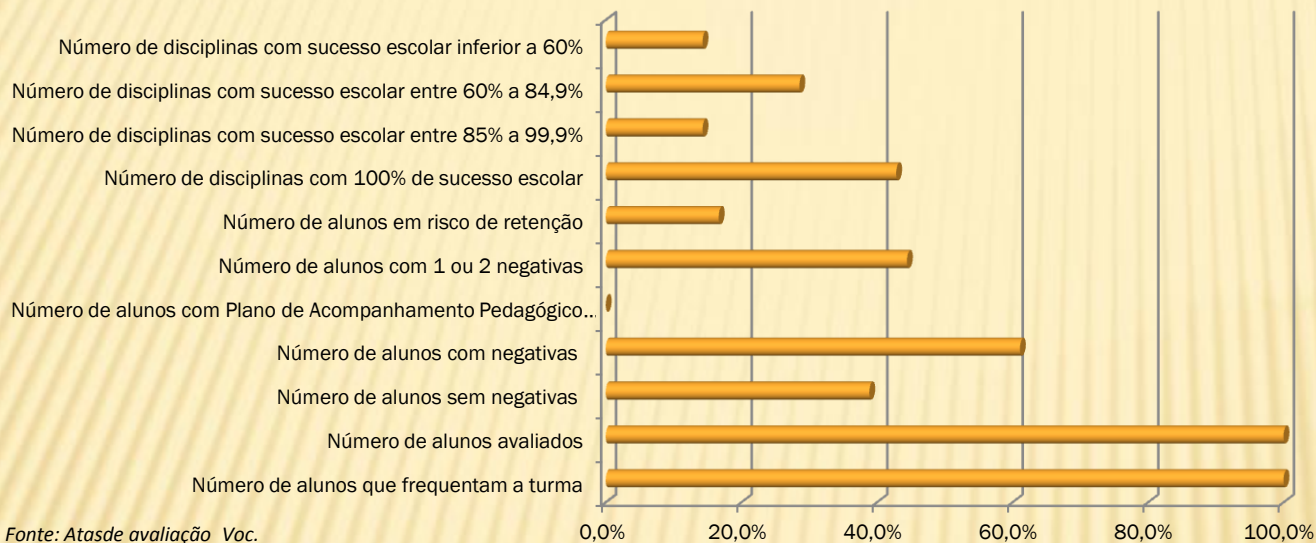
Aproveitamento escolar no 9º ano, 1º período



Fonte: Atas de avaliação 9º ano

4. RESULTADOS ESCOLARES – APROVEITAMENTO ESCOLAR GLOBAL

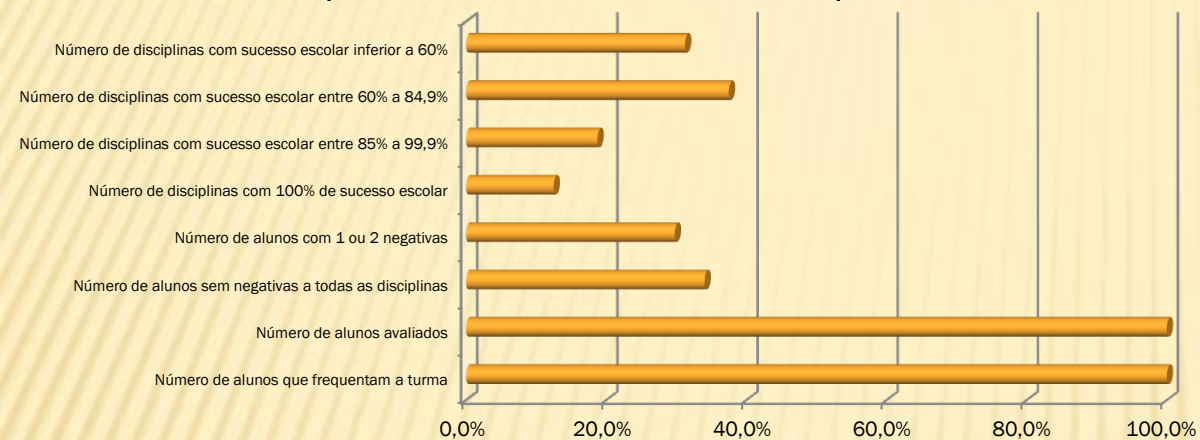
Aproveitamento escolar no Curso Vocacional, 1º período



Fonte: Atas de avaliação Voc.

4. RESULTADOS ESCOLARES – APROVEITAMENTO ESCOLAR GLOBAL

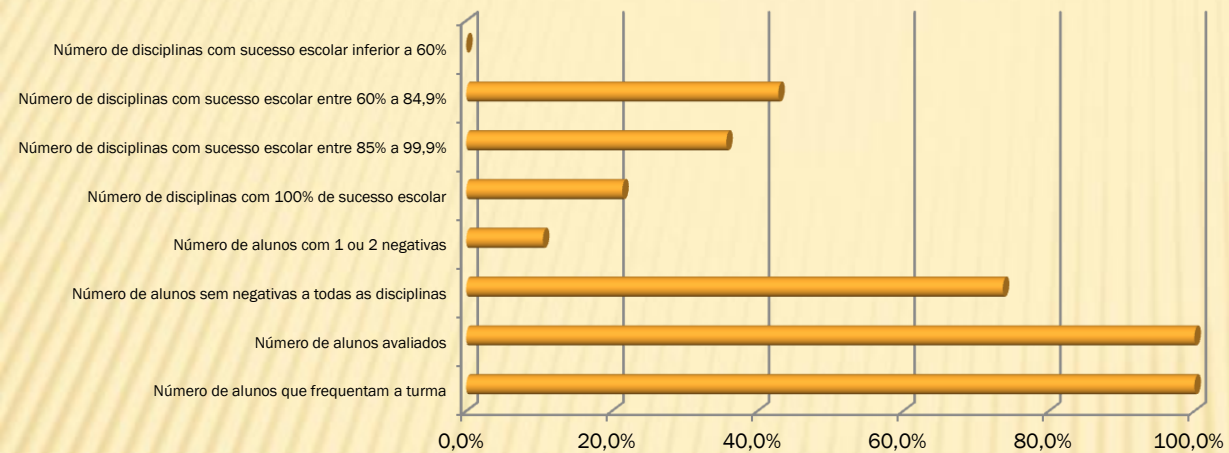
Aproveitamento escolar no 10º ano, 1º período



Fonte: Atas de avaliação 10º ano

4. RESULTADOS ESCOLARES – APROVEITAMENTO ESCOLAR GLOBAL

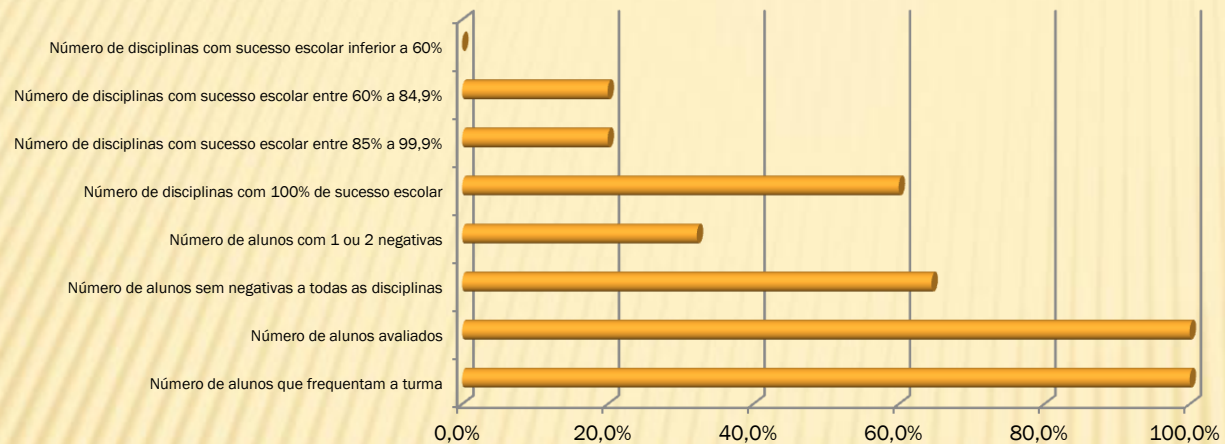
Aproveitamento escolar no 11º ano, 1º período



Fonte: Atas de avaliação 11º ano

4. RESULTADOS ESCOLARES – APROVEITAMENTO ESCOLAR GLOBAL

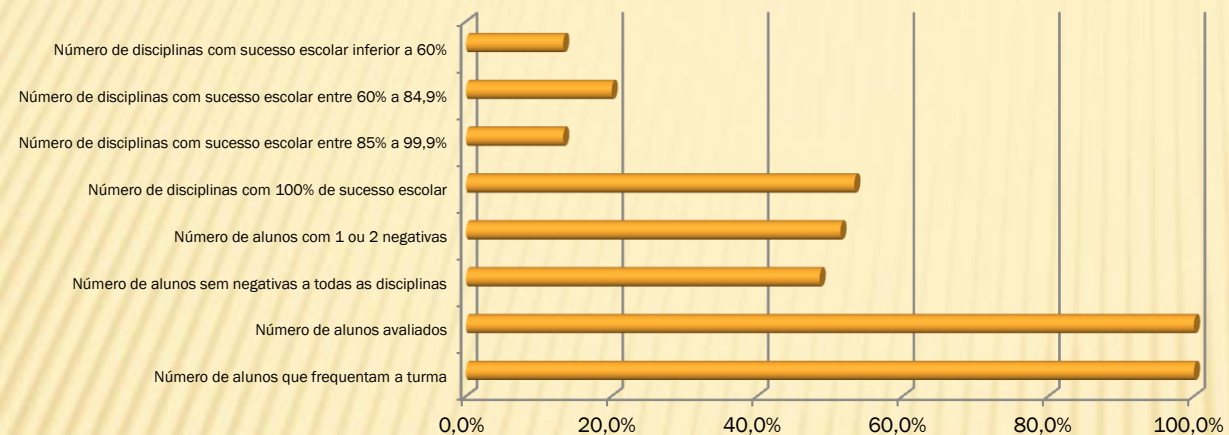
Aproveitamento escolar no 12º ano, 1º período



Fonte: Atas de avaliação 12º ano

4. RESULTADOS ESCOLARES – APROVEITAMENTO ESCOLAR GLOBAL

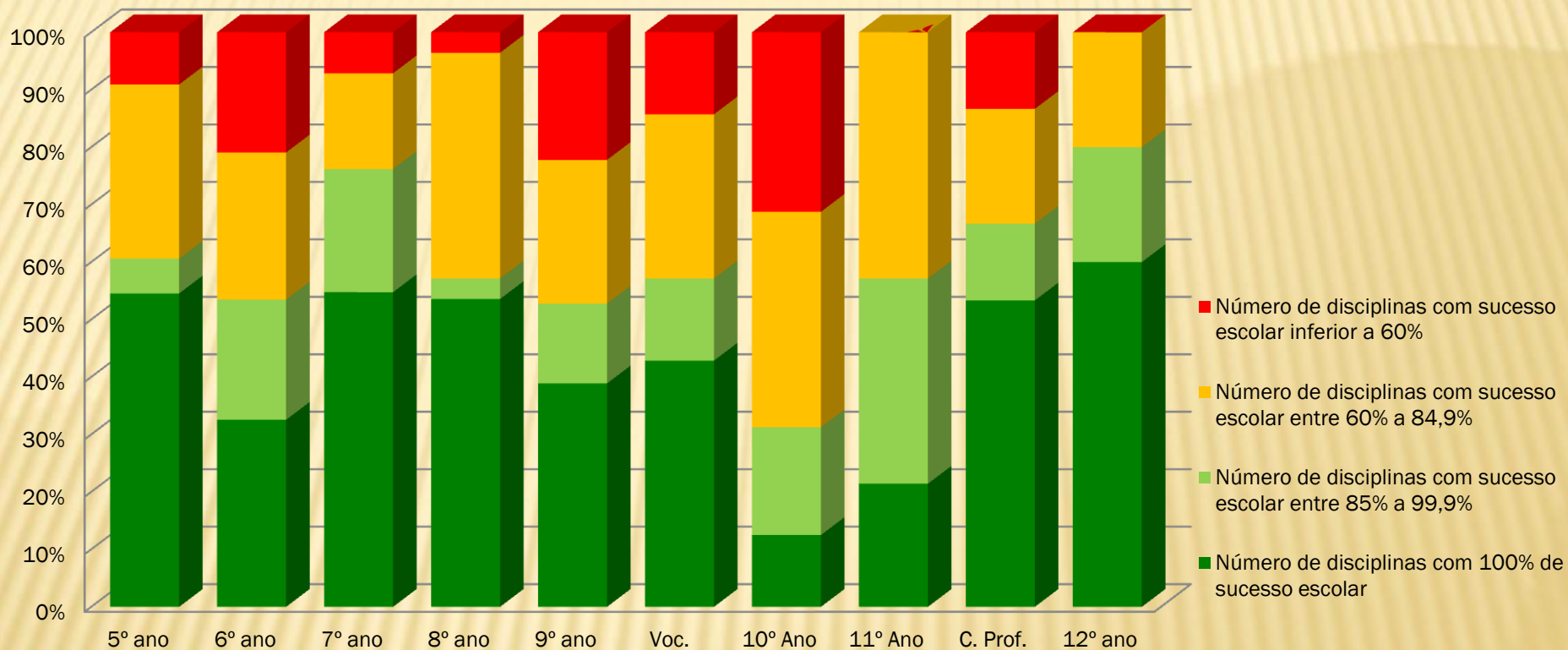
Aproveitamento escolar no Curso Profissional, 1º período



Fonte: Atas de avaliação

4. RESULTADOS ESCOLARES – APROVEITAMENTO ESCOLAR GLOBAL

Sucesso educativo das disciplinas por ano de escolaridade ou curso - 1º período

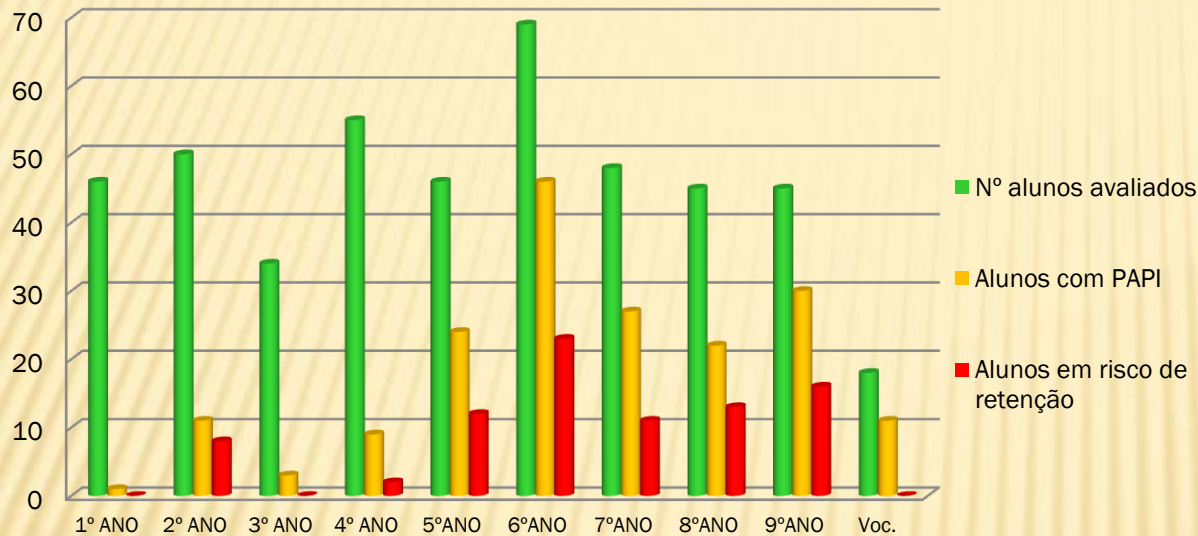


Fonte: Pautas 1º período

4. RESULTADOS ESCOLARES – PLANOS DE ACOMPANHAMENTO PEDAGÓGICO INDIVIDUAL

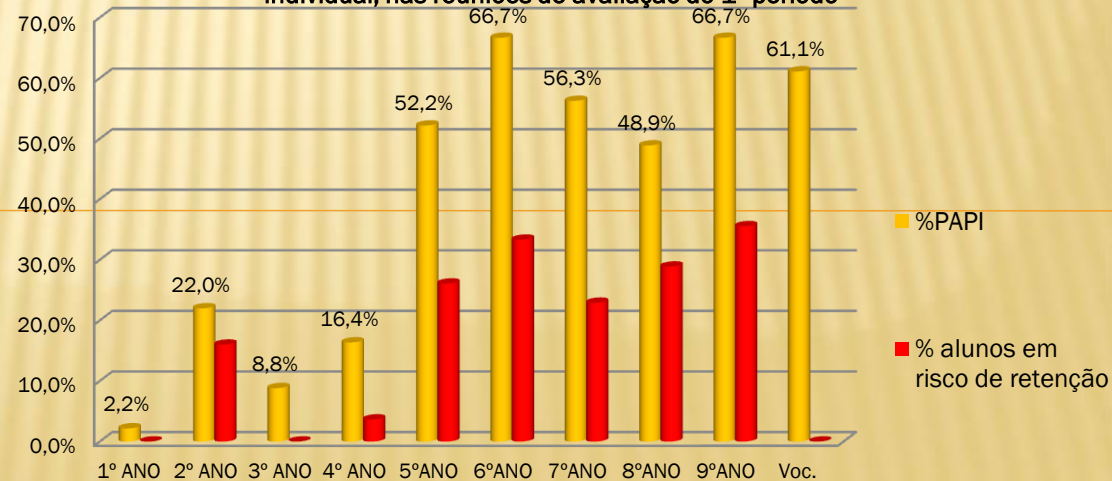
Relação entre os alunos avaliados e os alunos com PAPI, e em risco de retenção nas reuniões de avaliação do 1º período

Nº de alunos



Fonte: Atas 1º período

Percentagem de alunos com planos de acompanhamento pedagógico individual, nas reuniões de avaliação do 1º período

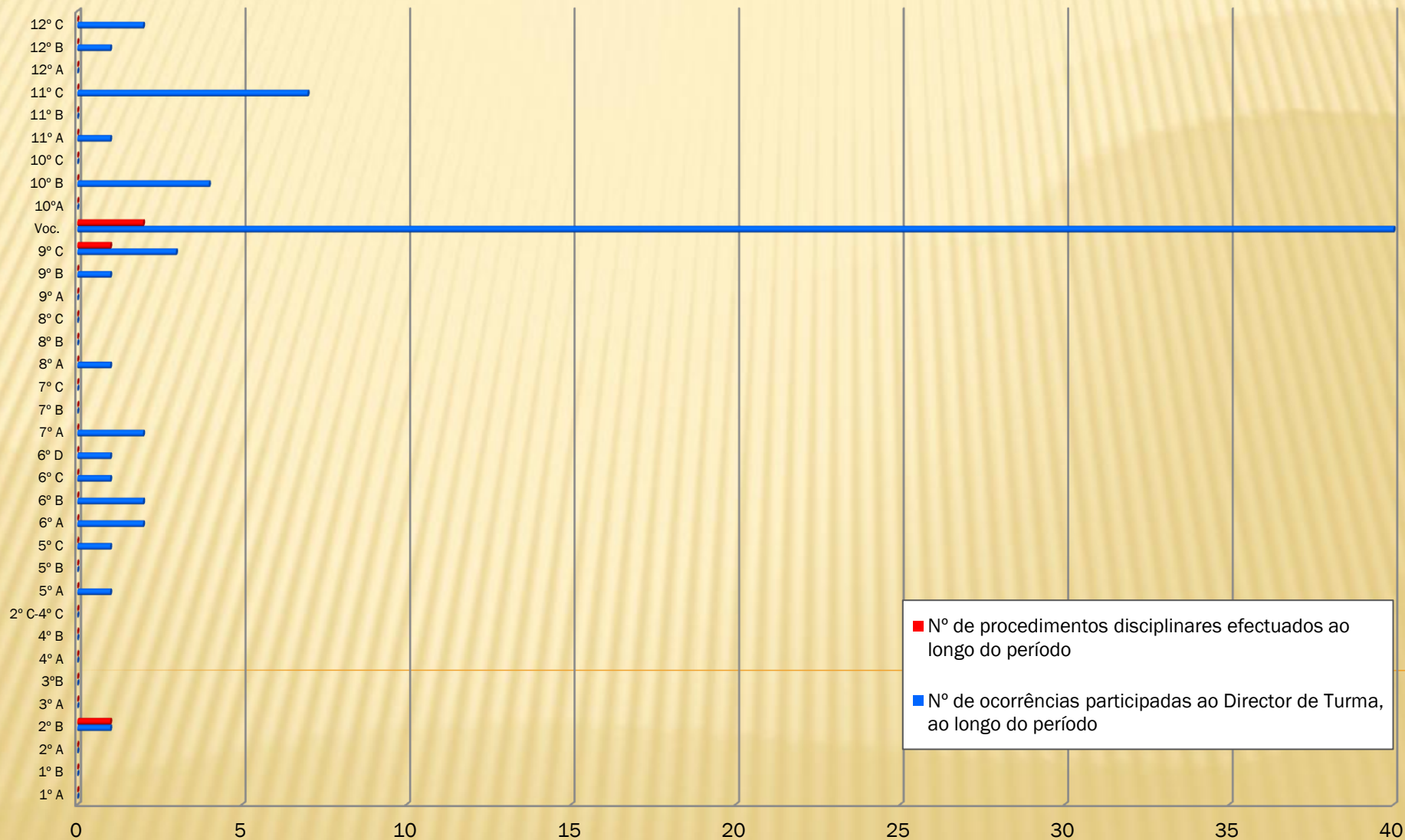


Fonte: Atas 1º período

Nota: Consideraram-se alunos em risco de retenção quando apresentam mais de 3 avaliações negativas nos anos não terminais dos 2º e 3º ciclos; Português e Matemática nos 6º e 9º anos; 1º ciclo duas avaliações negativas. No 1º ano só há lugar a retenção por ultrapassagem do limite de faltas.

5. Ocorrências participadas e procedimentos disciplinares

Ocorrências participadas e procedimentos disciplinares, 1º período



6. PROGRAMA METAS 2015 – METAS PARA O PRESENTE ANO LETIVO

METAS - Resultados de provas e exames nacionais – Língua Portuguesa e Matemática (%)

Provas /exames	P 4º	Mat 4º	P 6º	Mat 6º	P 9º	Mat 9º	P 12º	Mat 12º
Meta	87.3	93.8	74.5	63.9	75.4	46.2	73,5	68.2
Resultado								

METAS - Taxas de repetência por ano de escolaridade (%)

Anos	1º	2º	3º	4º	5º	6º	7º	8º	9º	10º	11º	12º
Meta	0	4.4	0	1.5	2	1.4	8.6	0	12.5	7.7	8.2	21.8
Resultado												

METAS - Taxas de desistência aos 14, 15 e 16 anos (%)

Anos	14	15	16
Meta	0.3	1.5	5.5
Resultado			

6.1. PROJETO “A MELHOR TURMA DA ESCOLA”

		1º PERÍODO								
		Nº de alunos	Pontos iniciais	Faltas injustificadas	Nº participações disciplinares	Dias de aplicação med. disciplinar	Dias de suspensão	Classificações negativas	Classificações superiores a 16 ou níveis 5	TOTAL
1	12A	18	200	4	0	0	0	6	22	201,56
2	11A	24	200	0	1	0	0	16	29	200,88
3	9B	14	200	1	1	0	0	32	39	200,57
4	7C	15	200	0	0	0	0	11	9	199,73
5	11B	14	200	9	0	0	0	14	8	198,5
6	10A	23	200	26	0	0	0	35	25	198
7	9A	16	200	3	0	0	0	25	10	197,94
8	5A	16	200	1	1	0	0	21	7	197,88
9	8A	19	200	3	1	0	0	34	16	197,68
10	5C	16	200	1	1	0	0	26	10	197,63
11	5B	14	200	1	0	0	0	22	5	197,5
12	7B	14	200	0	0	0	0	25	7	197,43
13	6A	18	200	3	2	0	0	31	13	197,28
14	7A	19	200	4	2	0	0	29	5	196,74
15	6B	17	200	4	2	0	0	28	7	196,71
16	8B	26	200	49	0	0	0	45	3	194,88
17	6C	17	200	15	1	0	0	41	2	194,24
18	12C	17	200	82	2	0	0	29	21	193,65
19	12B	13	200	85	1	0	0	8	7	192,92
20	6D	17	200	64	1	0	0	46	0	190,53
21	9C	15	200	18	3	4	0	43	1	189,53
22	10B	24	200	145	4	0	0	58	9	189,04
23	11C	18	200	122	7	0	0	51	3	185,94
24	VOC	18	200	46	40	0	6	93	5	171,56
		422		686	70	4	6	769	263	

7. ANÁLISE GLOBAL

7.1. ASPETOS POSITIVOS

- ✓ Elevada percentagem de aulas dadas em todos os anos de escolaridade (média superior a 90%).
- ✓ Os 2º e 3º ciclos do Ensino Básico apresentam um número médio de faltas injustificadas inferior a três por aluno.
- ✓ Redução das faltas injustificadas de cerca de 18% (ver Projeto “A melhor Turma da Escola”).
- ✓ No 1º ciclo nenhuma disciplina apresenta valores superiores a 20% de avaliações negativas.
- ✓ No 12ºAno é onde se verifica mais disciplinas com 100% de sucesso escolar (cerca de 60%).
- ✓ Mais de 60% dos alunos não apresentam qualquer avaliação negativa nos 11º e 12º anos.
- ✓ Existem 184 alunos com Planos de Acompanhamento Pedagógico Individual no Agrupamento (no ano letivo anterior eram 195). Em risco de retenção existem 85 alunos (18,6%) (no ano letivo anterior eram 114 – 24,9%).
- ✓ Existe uma percentagem inferior a 15% de alunos com PAPI nos 3º e 1º anos, por ordem decrescente
- ✓ Diminuiu em 14% o número de ocorrências participadas (ver projeto “A Melhor Turma da Escola”).

7. ANÁLISE GLOBAL

7. 2. ÁREAS DE MELHORIA

✓ Em algumas disciplinas a percentagem de aulas dadas é inferior a 90%, a saber:

- 5º ano – História e Geografia de Portugal (HGP) 73%; Inglês 81%.
- 6º ano - HGP 74%; Inglês 88%.
- 7º ano – Educação Visual (EV) 84%; Educação para a Cidadania 89%.
- 8º ano – História 78%; Matemática 83%; Ciências Naturais 89%.
- 9º ano - EV 84%; Educação Física (EF) 84%.
- Vocacional - História 69%; Geografia 77%; Turismo e Lazer 84%; Proteção do Ambiente 87%; Português 88%.
- 10º ano – EF 52%; MACS 88%.
- 11º ano – Biologia e Geologia 80%; História 80%; MACS 82%.
- 11º C – Biologia e Geologia 74%; Ordenamento do Território 82%.
- 12º ano – História 87%.

Estes dados devem-se, principalmente, à colocação tardia de alguns docentes e atestados médicos.

✓ O ensino secundário (10ºB, 11ºC, 12ºB e 12º C) apresentam um valor igual ou superior a quatro faltas injustificadas por aluno.

✓ Verificam-se resultados escolares iguais ou superiores a 20% de avaliações negativas nas seguintes disciplinas/anos (por ordem decrescente de insucesso em cada ano):

- **5º ano** – Matemática, Inglês, História e Geografia de Portugal;
- **6º ano** – Matemática, Inglês, Ciências Naturais, Português e História e Geografia de Portugal;
- **7º ano** – Matemática, Ciências Naturais e Físico-Química;
- **8º ano** – Matemática, Francês, Inglês; Espanhol e Geografia;
- **9º ano** – Matemática, Inglês, Francês, Físico-Química, História e Português;
- **10º A** – Matemática A (mais de 30% de classificações iguais ou inferiores a sete valores), Física e Química A (mais de 10% de classificações iguais ou inferiores a sete valores), Português e Inglês;
- **10º B** – Inglês (mais de 10% de classificações iguais ou inferiores a sete valores), História A , Matemática Aplicada às Ciências Sociais (cerca de 30% de classificações iguais ou inferiores a sete valores), Geografia A (mais de 10% de classificações iguais ou inferiores a sete valores) Português e Filosofia;
- **11º A** – Física e Química A (cerca de 10% de classificações iguais ou inferiores a sete valores),
- **11º B** – Matemática Aplicada às Ciências Sociais (cerca de 20% de classificações iguais ou inferiores a sete valores), Geografia A e Filosofia;
- **12º A** – Matemática A;
- **12º B** – Português (cerca de 20% de classificações iguais ou inferiores a sete valores).

7. ANÁLISE GLOBAL

7. 2. ÁREAS DE MELHORIA

✓ Não apresentam qualquer nível 5 ou classificações superiores a 16 valores:

- 5º ano – Educação Física, EMRC, Educação Musical, Educação Tecnológica, Educação Visual, História e Geografia de Portugal.
- 6º ano - Educação Musical, Educação Tecnológica, Educação Visual, História e Geografia de Portugal e Matemática.
- 7º ano – Ciências Naturais, Educação para a Cidadania, Educação Visual, Físico-Química, Espanhol, Oferta de Escola – Arte da Escrita, Português e TIC.
- 8º ano – EMRC, Educação para a Cidadania, Educação Visual, Espanhol, Francês, Matemática, Oferta de Escola – Arte da Escrita, Português e TIC.
- 9º ano – Espanhol.
- 10º B – Educação Física e Português.
- 11º A – Biologia e Geologia e Português.
- 11º B – Filosofia, Geografia A, História A, Inglês, MACS e Português.
- 12º A – Matemática A e Português.
- 12º B – Geografia C e História A.

✓ Os 6º, 9º, 10º e 11º anos apresentam uma percentagem igual ou inferior a 40% de disciplinas com pleno sucesso.

✓ Do 5º ano ao 10º ano de escolaridade, cursos vocacional e profissional existem disciplinas com sucesso escolar inferior a 60%;

✓ Aumento de 21,7% nas avaliações negativas na escola sede (ver Projeto “A melhor Turma da Escola”).

✓ Existem uma percentagem de alunos com PAPI de 40,4% (no ano anterior 42,6%) verificando-se os valores mais elevados nos 6º, 9º, curso vocacional, 7º, 5º e 8º anos (por ordem decrescente).

✓ As turmas com mais de quatro ocorrências participadas, por ordem decrescente são curso vocacional e o 11º C.

✓ Existência de quatro procedimentos disciplinares (no ano anterior zero).

✓ Aplicação da medida disciplinar - quatro dias e de suspensão – oito dias.

7. ANÁLISE GLOBAL

ESTRATÉGIAS DE INTERVENÇÃO DEFINIDAS NO FINAL DO ANO LETIVO ANTERIOR

1. No início do próximo ano letivo, continuar responsabilizar e sensibilizar os PEE para um maior e melhor acompanhamento dos seus educandos.
2. Implementar os planos de acompanhamento pedagógico individual, apoios educativos, tutorias e apoio dos serviços de psicologia e orientação em função das solicitações dos conselhos de turma.
3. Dar continuidade do Projeto Turma Mais, alargando-o aos restantes anos de escolaridade, uma vez que tem contribuído para o sucesso educativo de todos os alunos (apoando efetivamente todos os alunos, independentemente dos seus níveis de aprendizagem).
4. Continuar a sensibilização dos PEE e alunos tendo em vista uma melhor prestação na avaliação externa.
5. Reforço do incentivo ao projeto “A melhor turma da escola”.
6. Continuação da existência do Gabinete de Mediação de Conflitos.
7. Continuação da distribuição da Agenda Parental, uma vez que tem indicações/sugestões importantes para os alunos e PEE.
8. Continuação da distribuição do guia de orientação escolar ao aluno (por ciclo/curso de escolaridade).
9. Continuação da implementação do Projeto TEIP3.
10. Adesão ao contrato de autonomia com o Ministério da Educação e Ciência.

AÇÕES DESENVOLVIDAS

1. Ao longo do 1º período, a generalidade dos PEE deslocou-se às escolas, tendo sido sensibilizados, pelos professores titulares de turma e diretores de turma, para um maior acompanhamento dos seus educandos.
2. A generalidade dos apoios propostos estão a ser executados com resultados positivos. A adesão ao Projeto TEIP possibilitou a contratação de um psicólogo e três professores (Matemática, Físico-Química e Português).
3. Foi dada continuidade ao projeto da Turma +/ coadjuvação, sendo possível assim apoiar todos os alunos, independentemente dos seus níveis de aprendizagem. Foi alargado a todos os níveis de ensino (básico e secundário).
4. Sala de preparação de exames para os alunos do 9º ano e ensino secundário. Continuação da aplicação dos testes do GAVE.
5. Continuação da implementação do Projeto “A melhor Turma da Escola”.
6. Existência do Gabinete de Mediação de Conflitos a tempo inteiro, com coordenação de uma psicóloga.
7. Continuação da distribuição a cada PEE da agenda parental.
8. Foi distribuído o guia de orientação escolar aos alunos dos 2º, 3º ciclos e ensino secundário.
9. Está a ser dada continuidade ao projeto TEIP3.
10. O conselho geral decidiu não aderir ao contrato de autonomia por não apresentar mais-valias para o Agrupamento.

8. ORIENTAÇÕES GERAIS

ESTRATÉGIAS DE INTERVENÇÃO PARA O PRÓXIMO PERÍODO

1. Continuar a implementar as ações iniciadas no 1º período.
2. Reforço da sensibilização da importância da assiduidade no 10ºB, 11ºC, 12ºB e 12º C.
3. Aumentar a responsabilização dos Pais e Encarregados de Educação dos alunos com planos de acompanhamento pedagógico individual.
4. Continuação da intervenção da direção no acompanhamento do processo de ensino/aprendizagem.
5. Análise e implementação cuidada das medidas enunciadas em sede de conselho de turma e no Departamento do 1º Ciclo.
6. Promover a análise e a definição de estratégias no seio dos grupos disciplinares e no Departamento do 1º Ciclo (por exemplo: necessidade de maximizar os tempos de aprendizagem e utilizar um ensino explícito, sistemático e intensivo de acordo com os seguintes passos: passar em revista os pré-requisitos e colocar objetivos, relacionar as matérias, abordar as matérias por pequenas etapas e explicitar conceitos, colocar questões, fazer exercícios em grupos e exercícios de consolidação individuais).
7. Reforço do incentivo ao projeto “A melhor turma da escola”.
8. Continuação do projeto Turma +/- coadjuvação facultado pelo projeto TEIP3.