



GOVERNO DE
PORTUGAL

MINISTÉRIO DA EDUCAÇÃO
E CIÊNCIA



AGRUPAMENTO DE ESCOLAS DE MURÇA (152778)
Escola Básica e Secundária de Murça (346305)

RESULTADOS DA AVALIAÇÃO INTERNA 2013/2014 2º PERÍODO

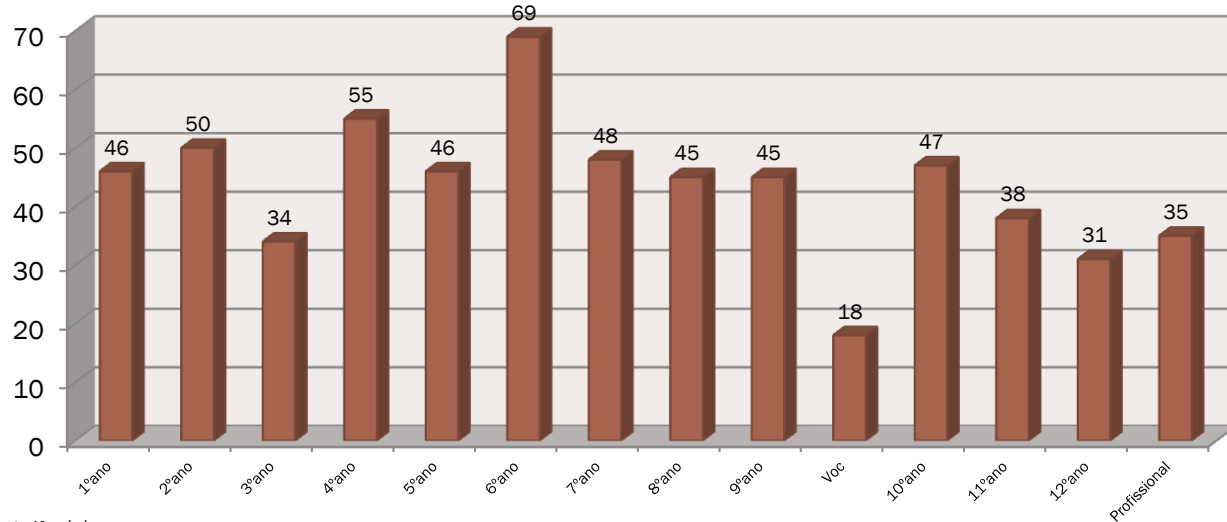
SUMÁRIO

1. Alunos avaliados
2. Aulas dadas
3. Assiduidade
4. Resultados escolares
 - a. Análise por níveis / classificações
 - b. Aproveitamento escolar global
 - c. Planos de acompanhamento pedagógico individual
5. Ocorrências participadas e procedimentos disciplinares
6. Programa metas 2015 – metas para o presente ano letivo
 - 6.1. Projeto “A melhor Turma da Escola”
7. Análise global
8. Orientações gerais

1. ALUNOS AVALIADOS

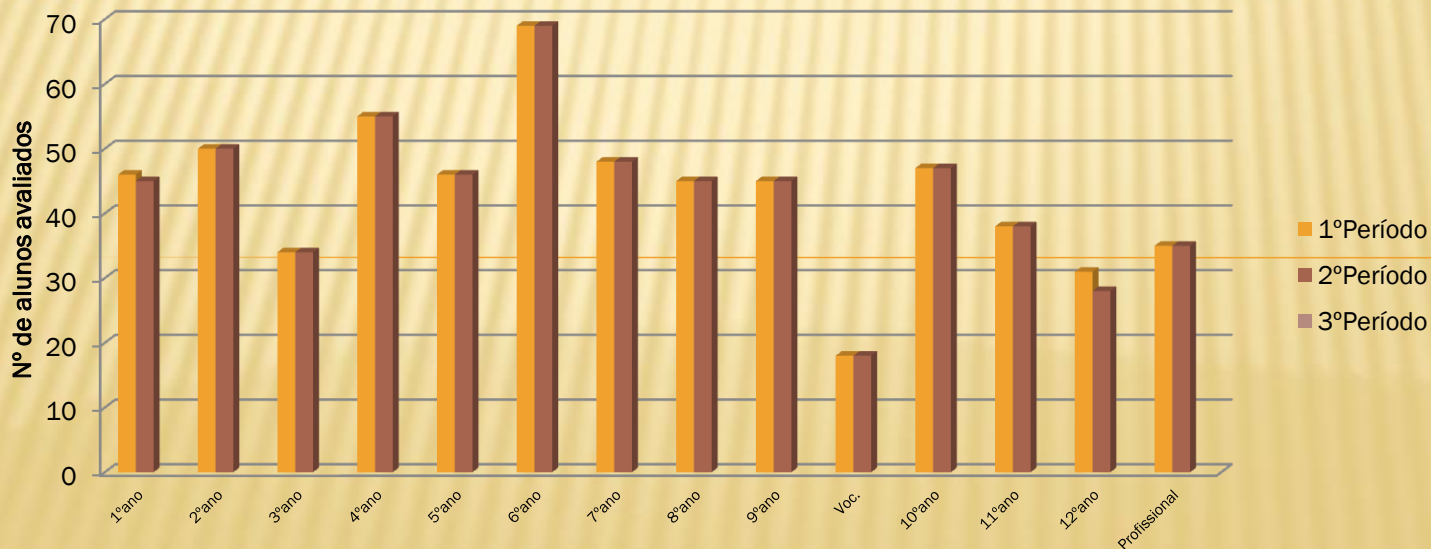
População discente avaliada

1º Período-2013-2014



Fonte: Pauta 1º período

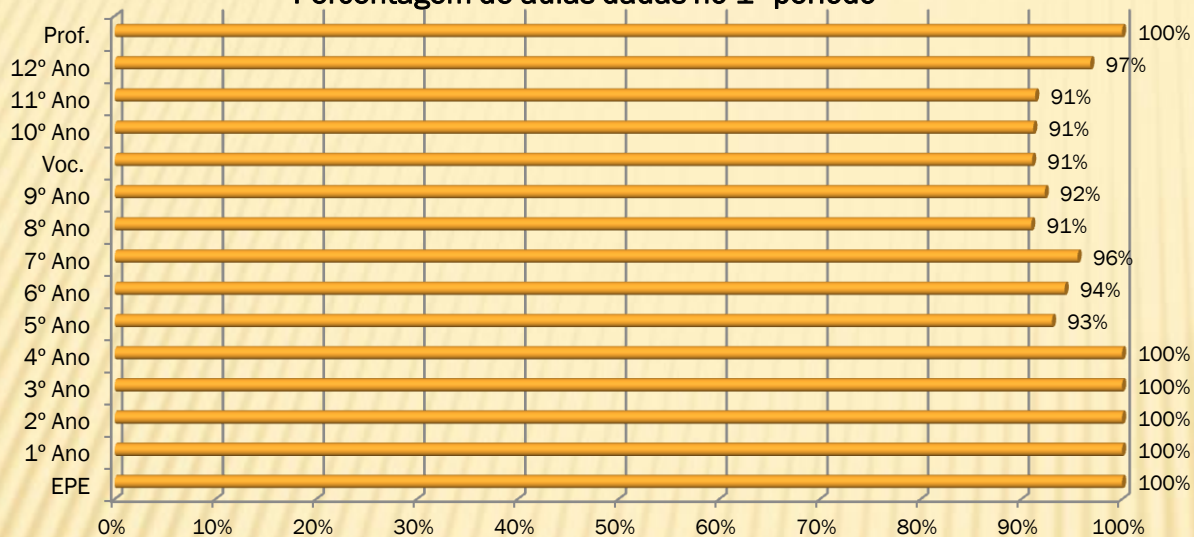
Comparação do número de alunos avaliados por períodos



Fonte: Pauta 1º e 2º período

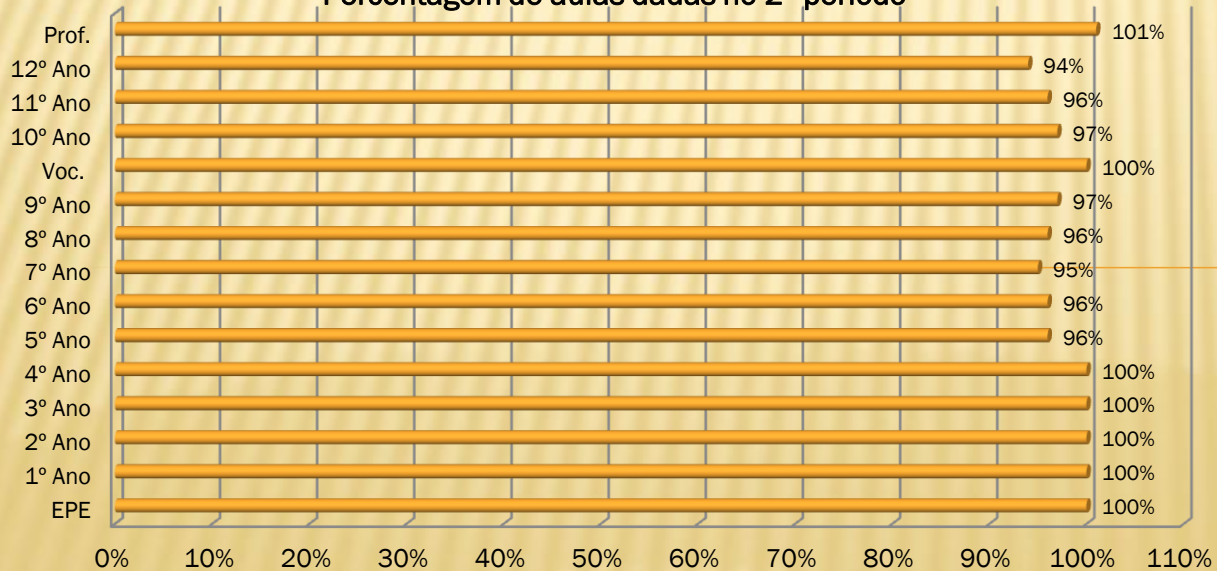
2. AULAS DADAS

Percentagem de aulas dadas no 1º período



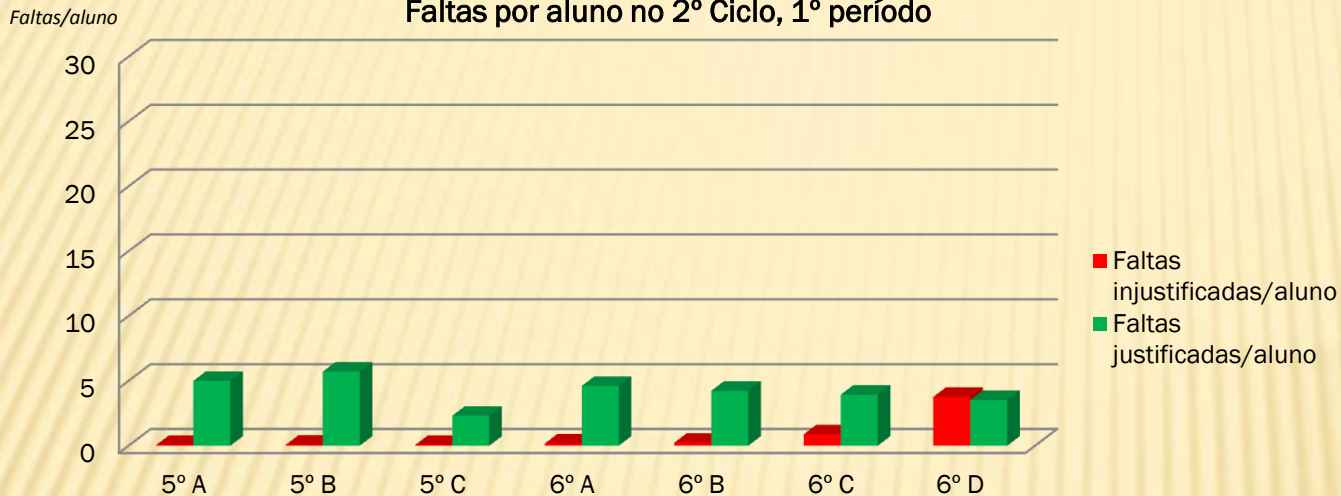
Fonte: Atas, 1º Período

Percentagem de aulas dadas no 2º período



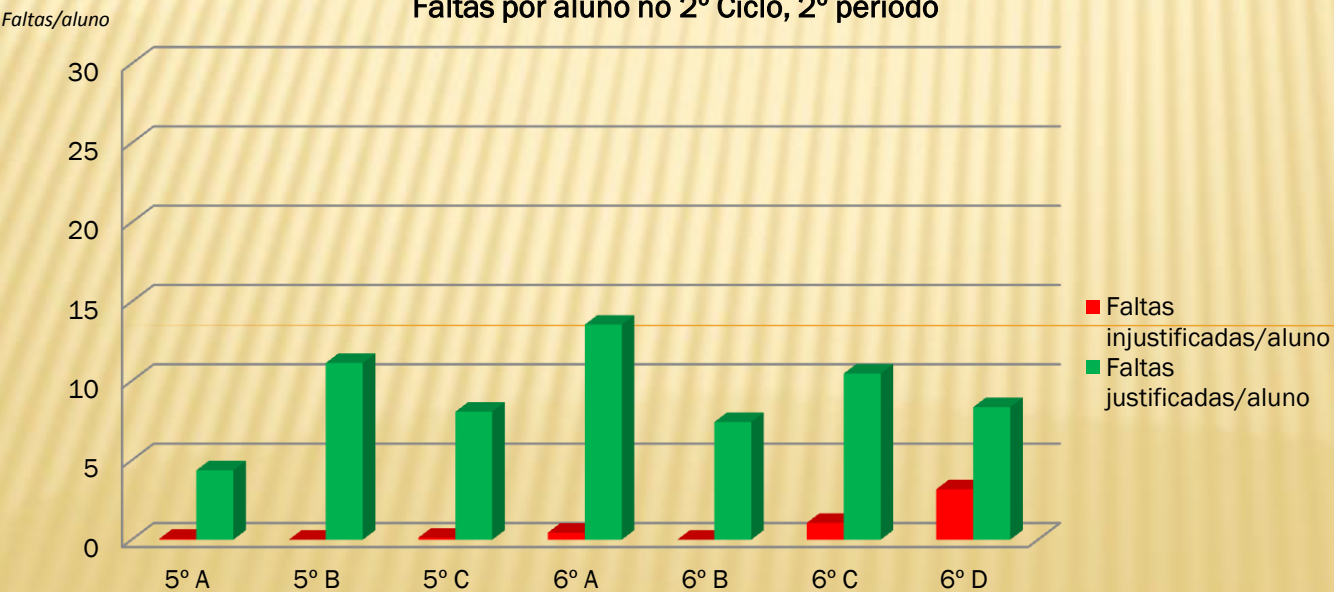
3. ASSIDUIDADE

Faltas por aluno no 2º Ciclo, 1º período



Fonte: Pautas 1º período

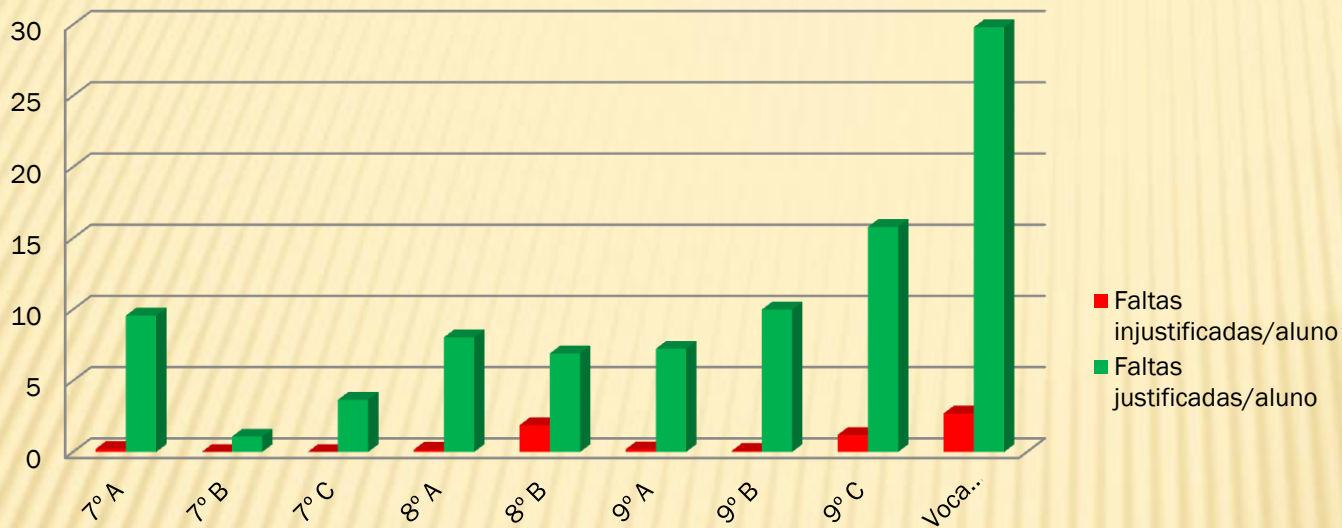
Faltas por aluno no 2º Ciclo, 2º período



Fonte: Pautas 2º período

3. ASSIDUIDADE

Faltas por aluno no 3º Ciclo, 1º período



Fonte: Atas 1º período

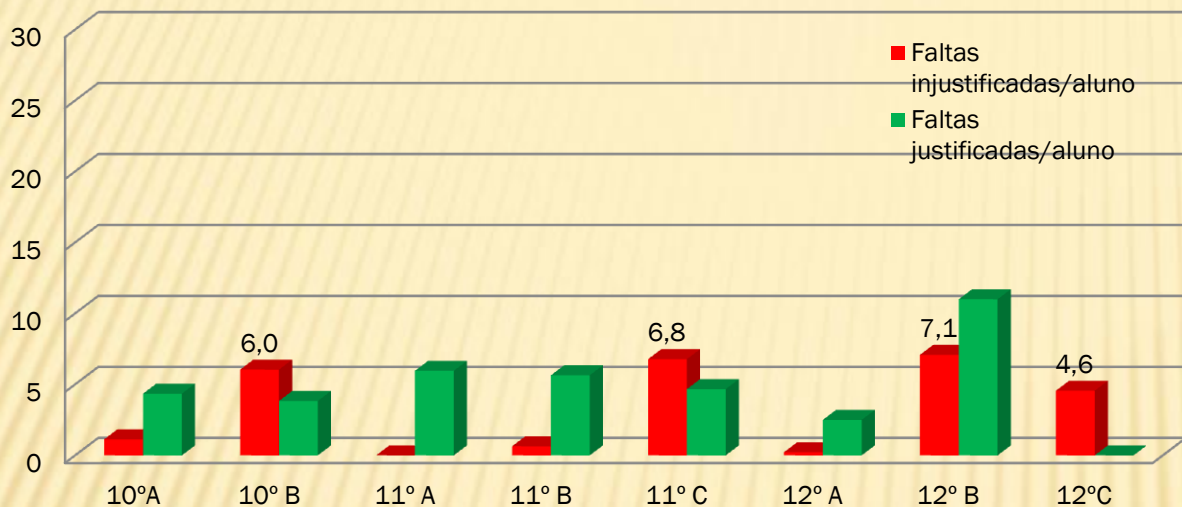
Faltas por aluno no 3º Ciclo, 2º período



Fonte: Atas 2º período

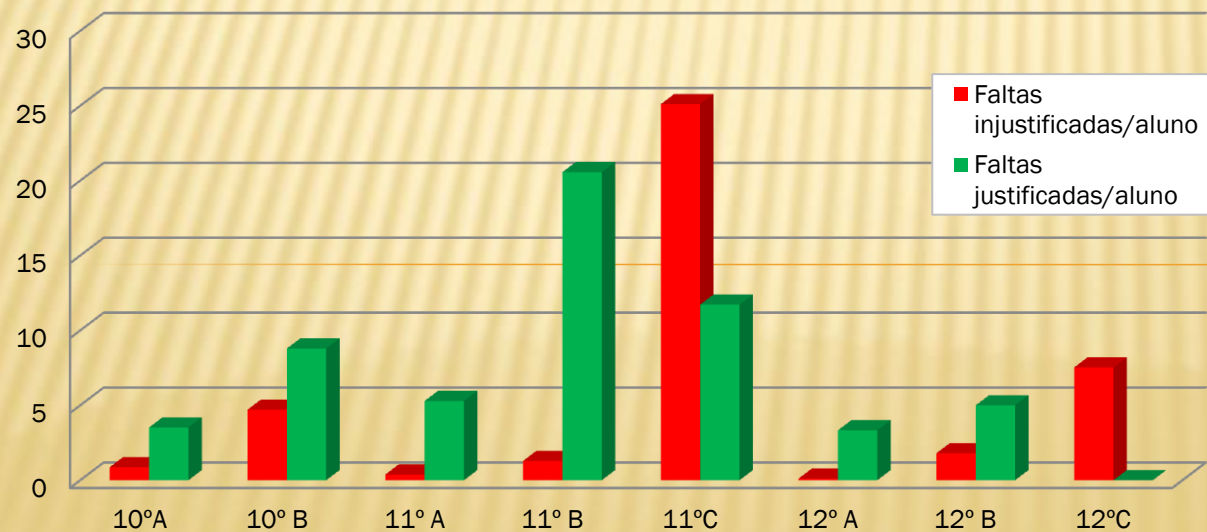
3. ASSIDUIDADE

Faltas por aluno no Ensino Secundário, 1º período



Fonte: Pautas 1º período

Faltas por aluno no Ensino Secundário, 2º período

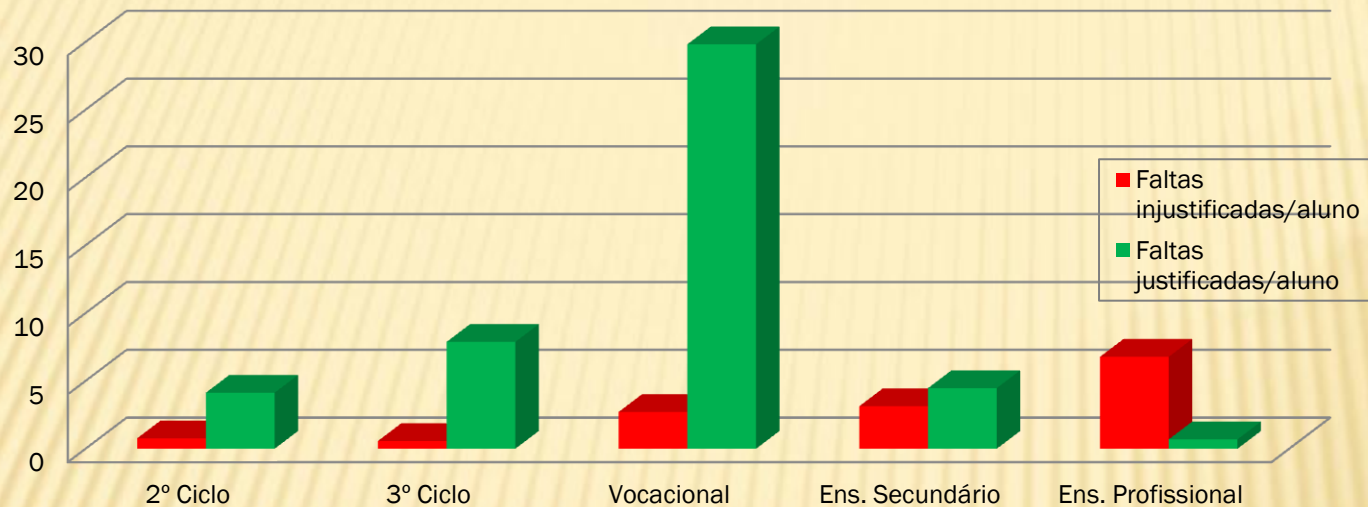


Fonte: Pautas 2º período

3. ASSIDUIDADE

Nº de faltas/

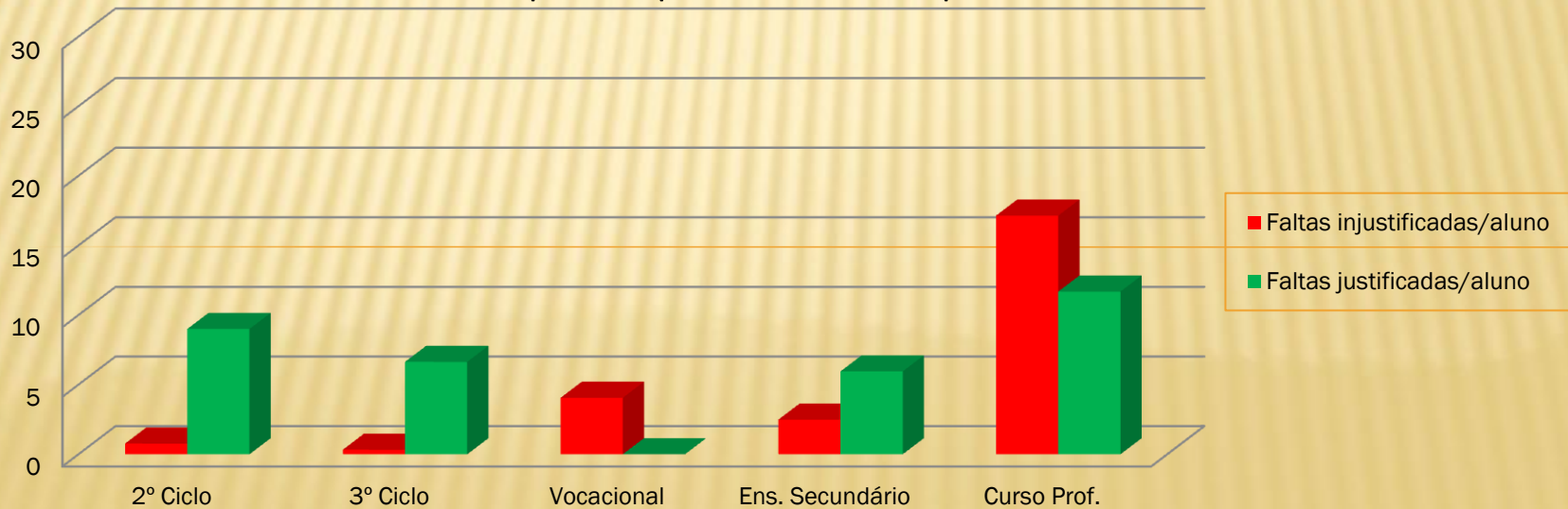
Faltas por aluno por ciclo ou curso



Fonte: Atas 1º período

Nº de faltas/ aluno

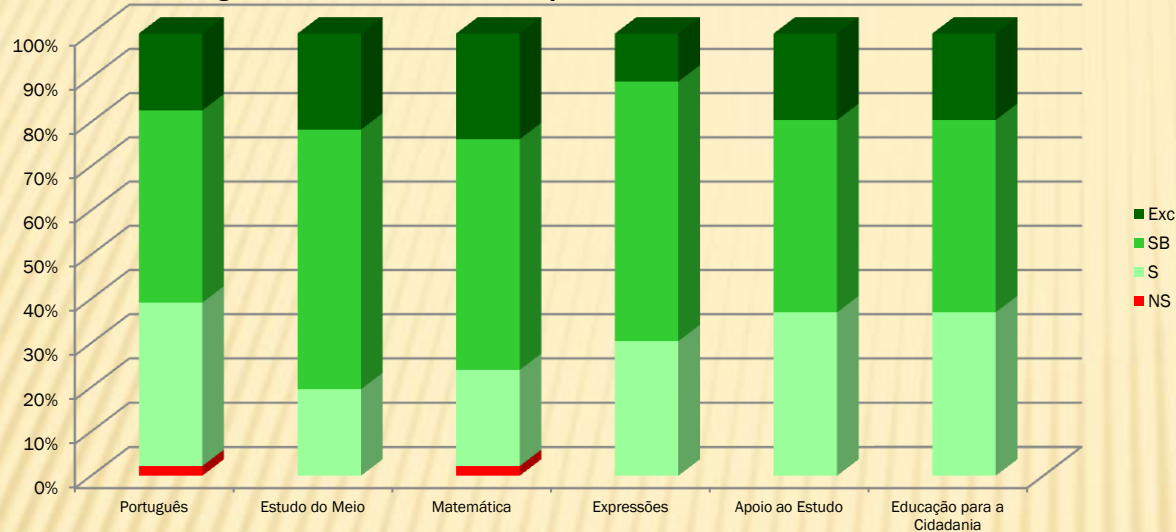
Faltas por aluno por ciclo ou curso - 2º período



Fonte: Atas 2º período

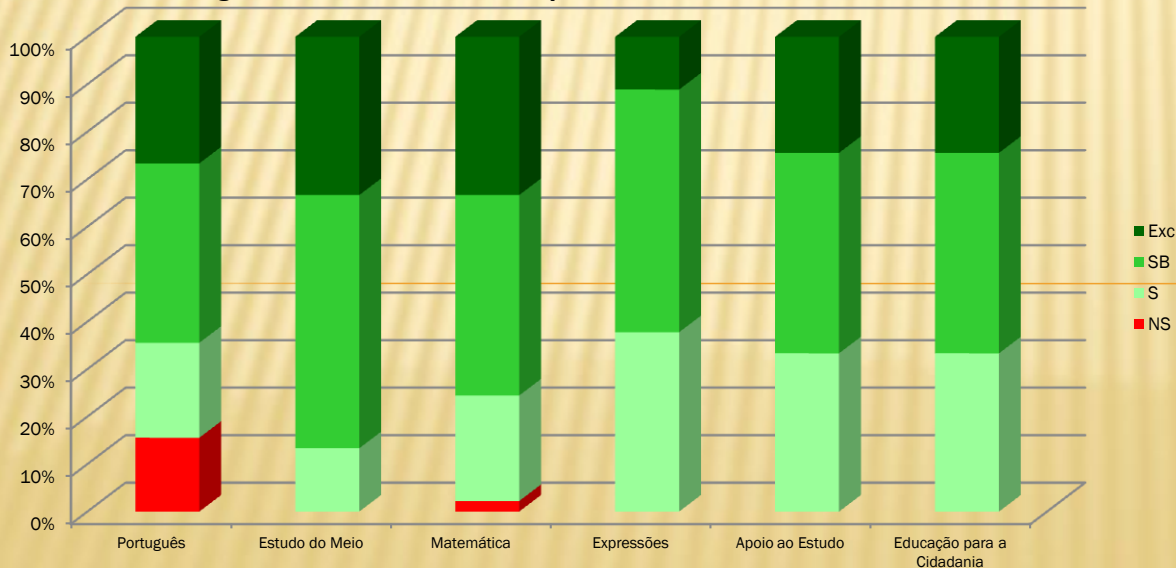
4. RESULTADOS ESCOLARES – ANÁLISE POR NÍVEIS/CLASSIFICAÇÕES

Percentagem de níveis atribuídos por Área Curricular no 1ºano 1ºPeríodo



Fonte: Pauta 1ºperíodo

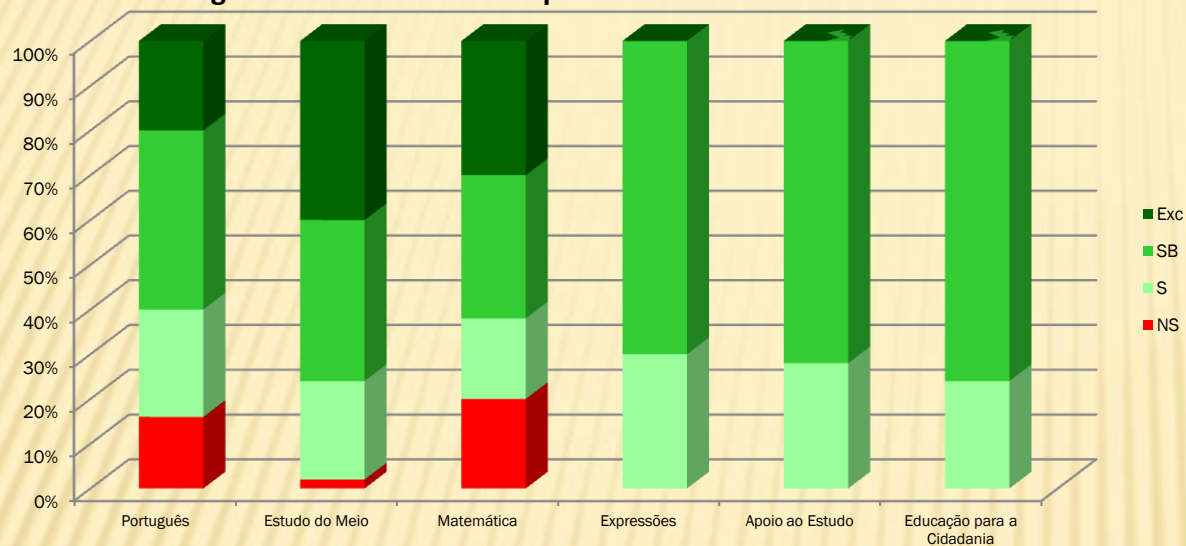
Percentagem de níveis atribuídos por Área Curricular no 1ºano 2ºPeríodo



Fonte: Pauta 2ºperíodo

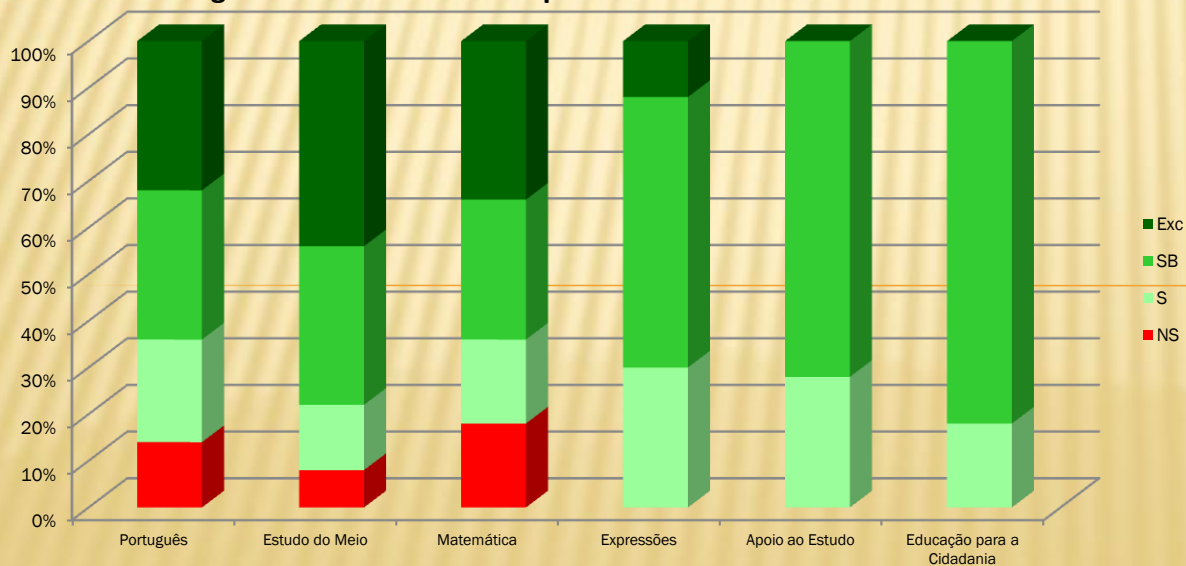
4. RESULTADOS ESCOLARES – ANÁLISE POR NÍVEIS/CLASSIFICAÇÕES

Percentagem de níveis atribuídos por Área Curricular no 2ºano 1ºPeríodo



Fonte: Pauta 1º período

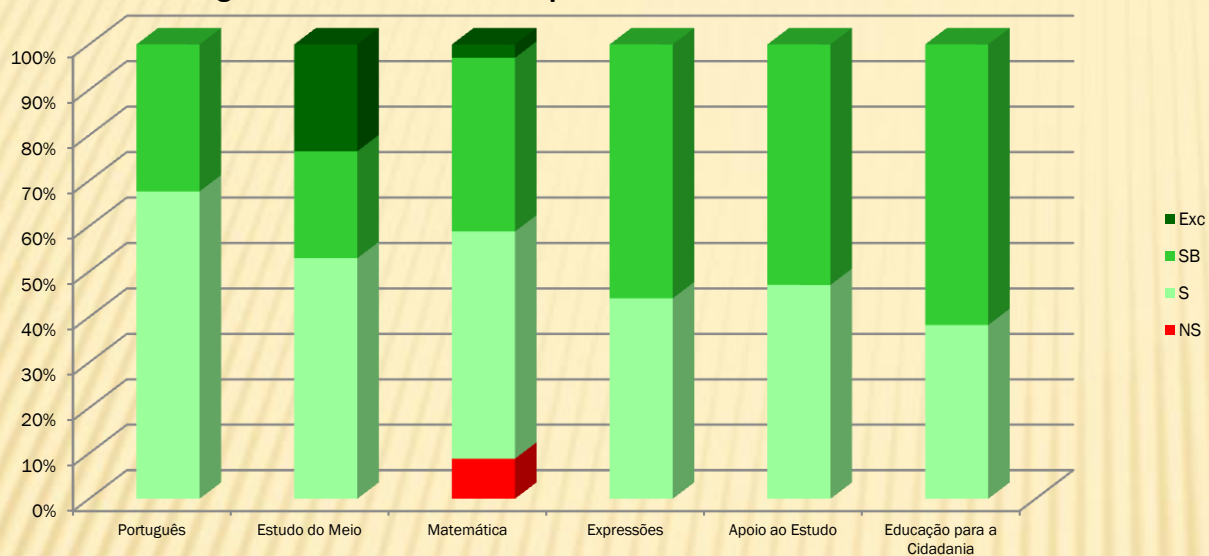
Percentagem de níveis atribuídos por Área Curricular no 2ºano 2ºPeríodo



Fonte: Pauta 2º período

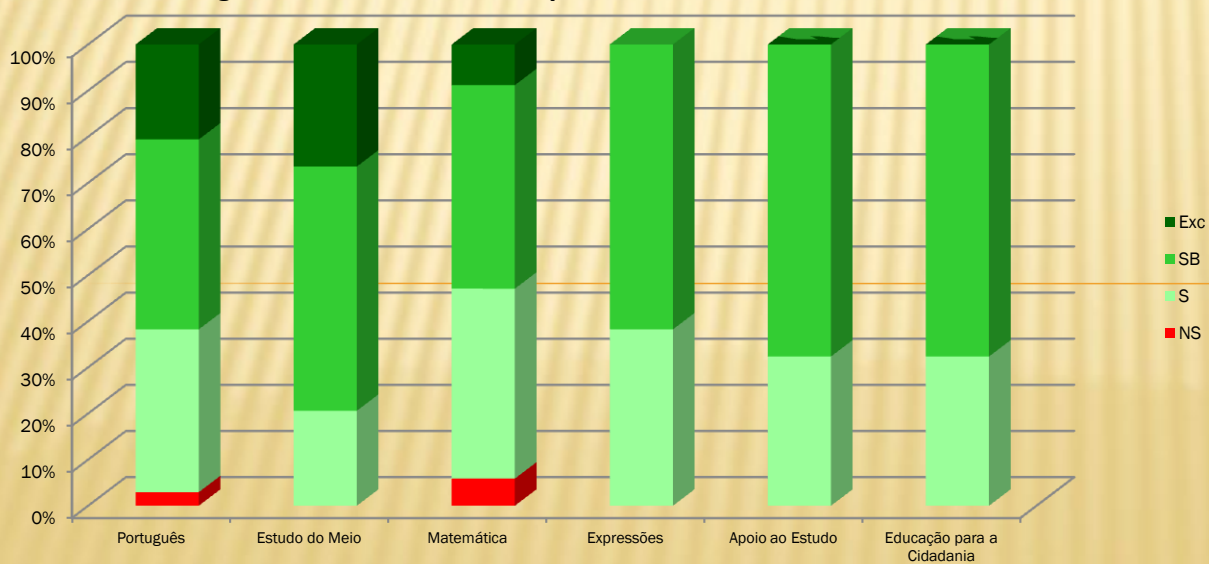
4. RESULTADOS ESCOLARES – ANÁLISE POR NÍVEIS/CLASSIFICAÇÕES

Percentagem de níveis atribuídos por Área Curricular no 3ºano 1ºPeríodo



Fonte: Pauta 1º período

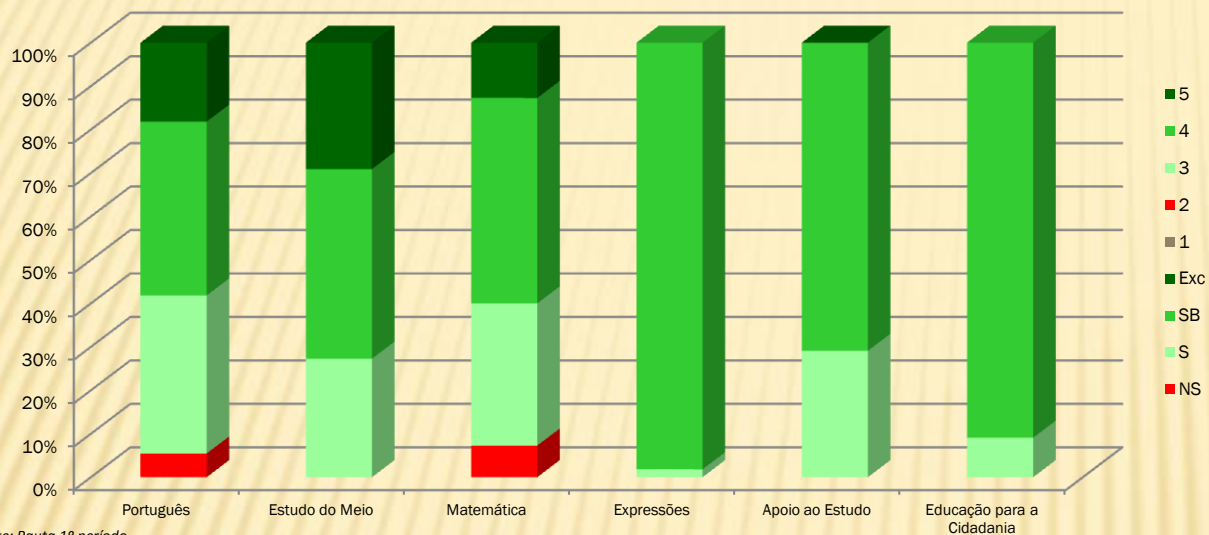
Percentagem de níveis atribuídos por Área Curricular no 3ºano 2ºPeríodo



Fonte: Pauta 2º período

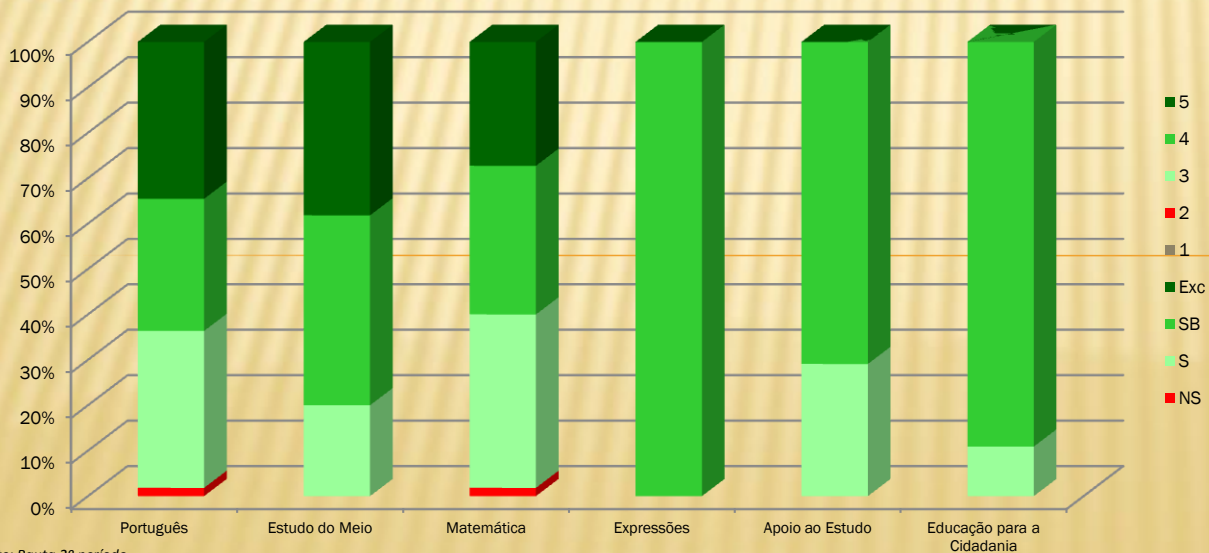
4. RESULTADOS ESCOLARES – ANÁLISE POR NÍVEIS/CLASSIFICAÇÕES

Percentagem de níveis atribuídos por Área Curricular no 4ºano 1ºPeríodo



Fonte: Pauta 1º período

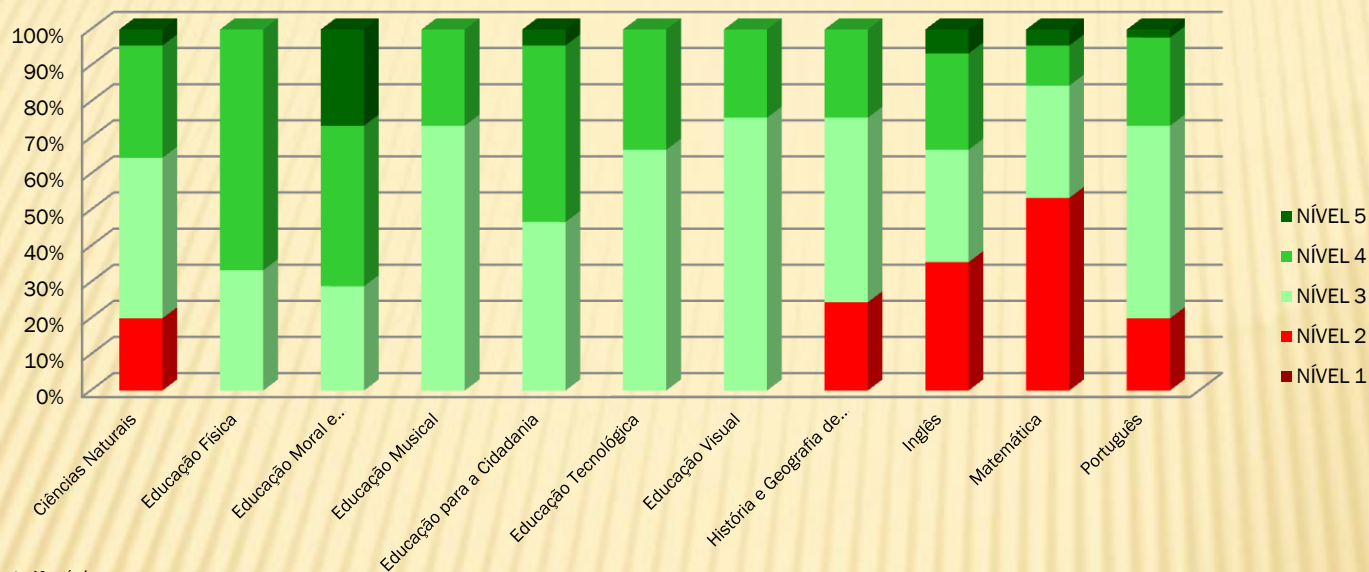
Percentagem de níveis atribuídos por Área Curricular no 4ºano 2ºPeríodo



Fonte: Pauta 2º período

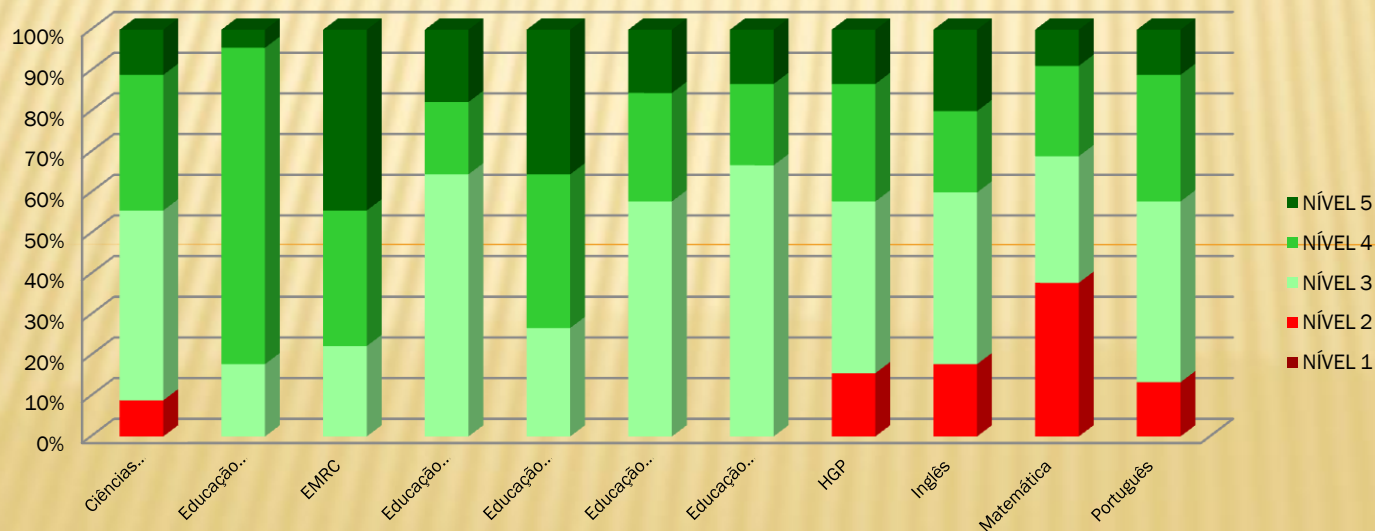
4. RESULTADOS ESCOLARES – ANÁLISE POR NÍVEIS/CLASSIFICAÇÕES

Percentagem de níveis atribuídos por disciplina no 5º ano 1º período



Fonte: Pauta 1º período

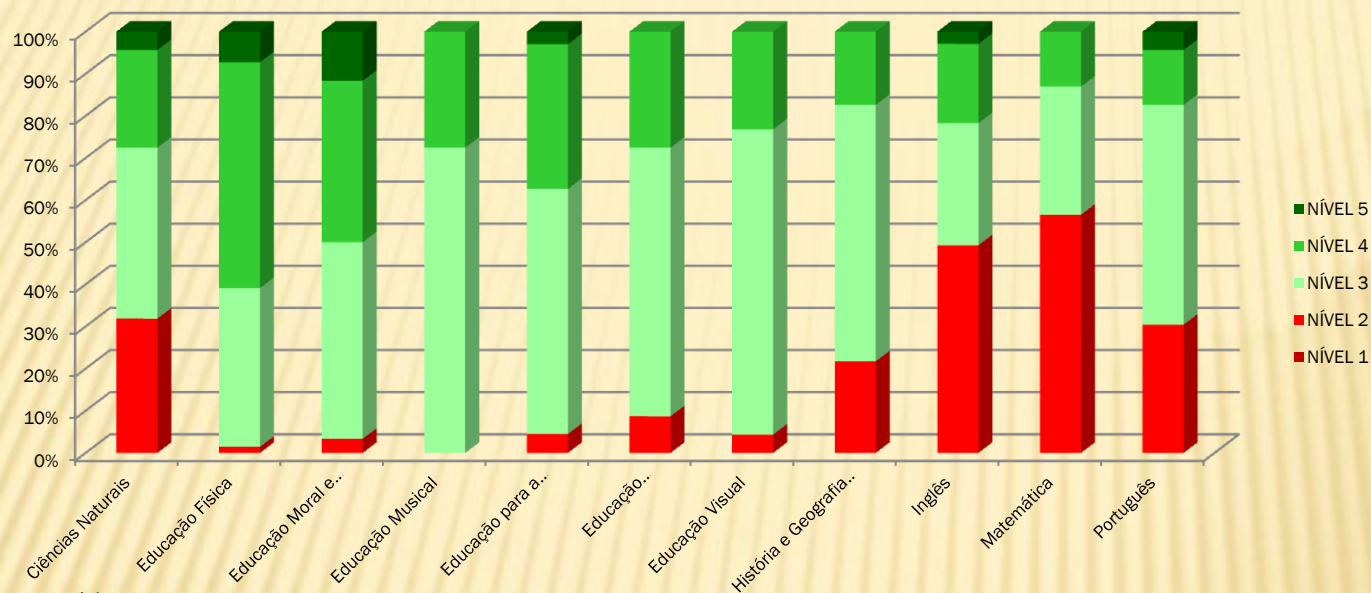
Percentagem de níveis atribuídos por disciplina no 5º ano 2º período



Fonte: Pauta 2º período

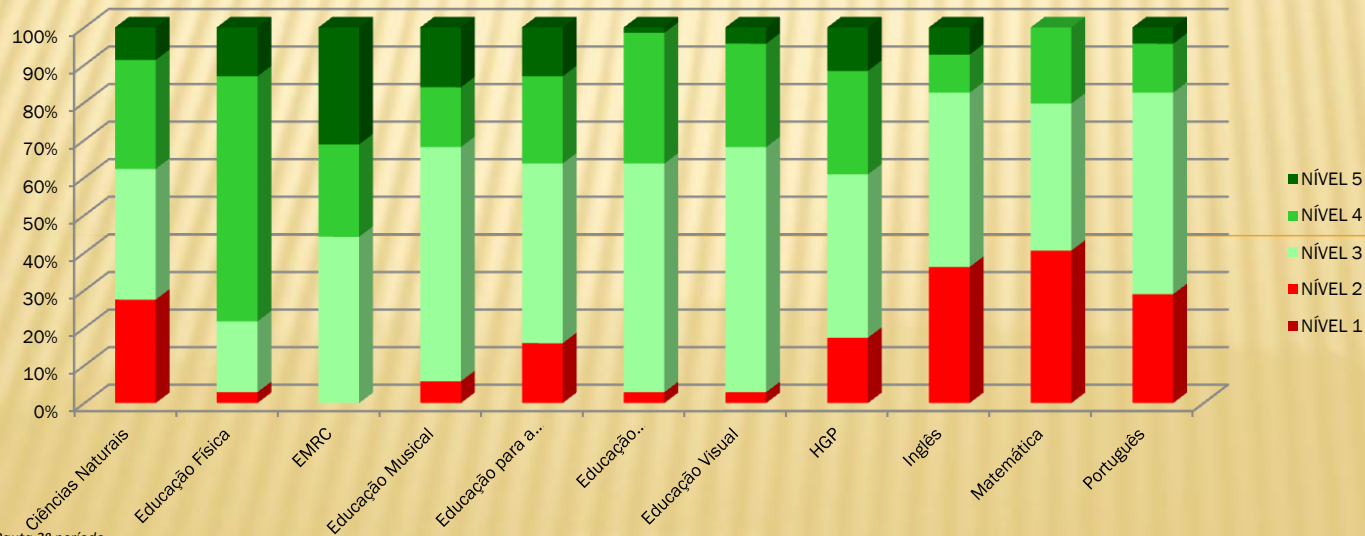
4. RESULTADOS ESCOLARES – ANÁLISE POR NÍVEIS/CLASSIFICAÇÕES

Percentagem de níveis atribuídos por disciplina no 6ºano 1ºPeríodo



Fonte: Pauta 1º período

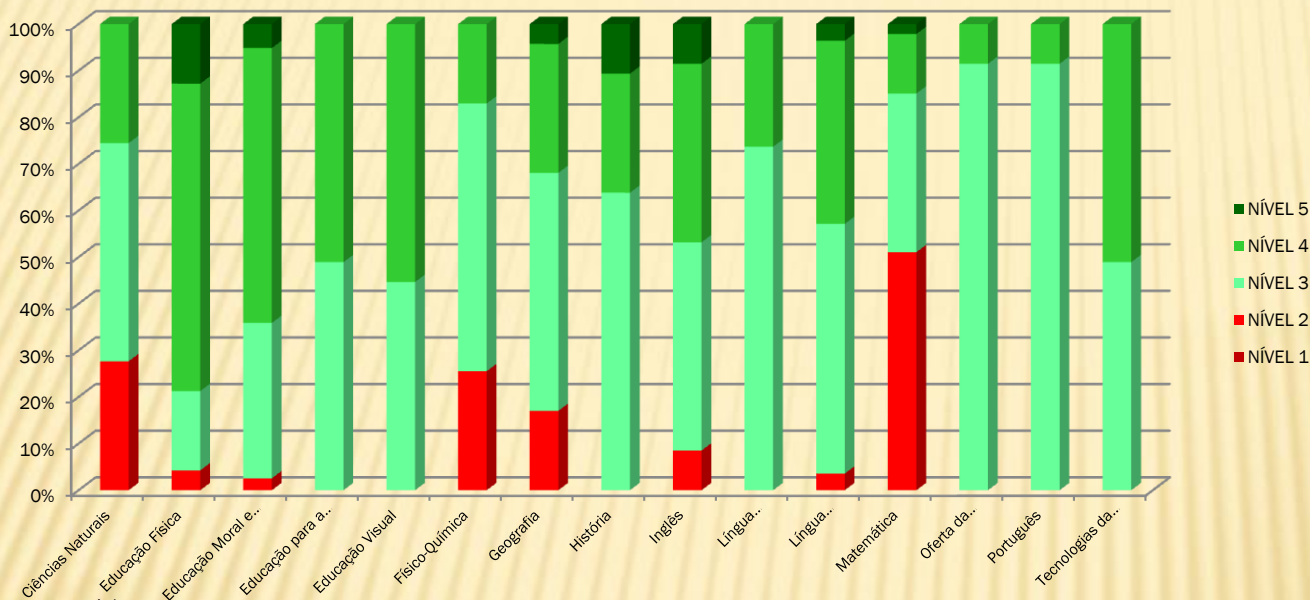
Percentagem de níveis atribuídos por disciplina no 6ºano 2ºPeríodo



Fonte: Pauta 2º período

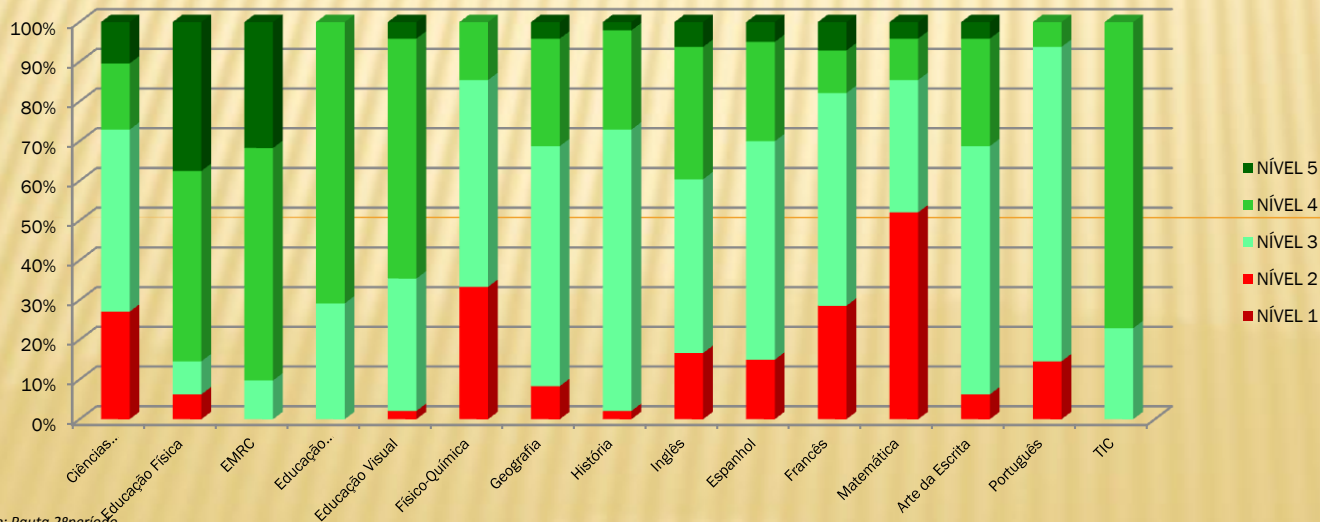
4. RESULTADOS ESCOLARES – ANÁLISE POR NÍVEIS/CLASSIFICAÇÕES

Percentagem de níveis atribuídos por disciplina no 7ºano 1ºPeríodo



Fonte: Pauta 1ºperíodo

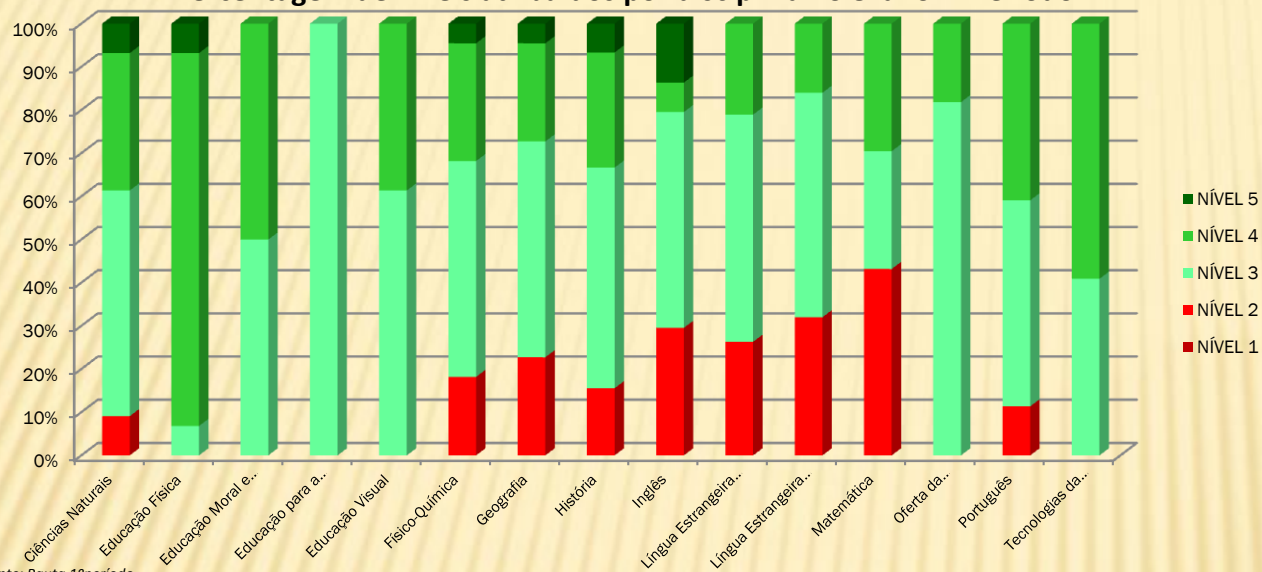
Percentagem de níveis atribuídos por disciplina no 7ºano 2ºPeríodo



Fonte: Pauta 2ºperíodo

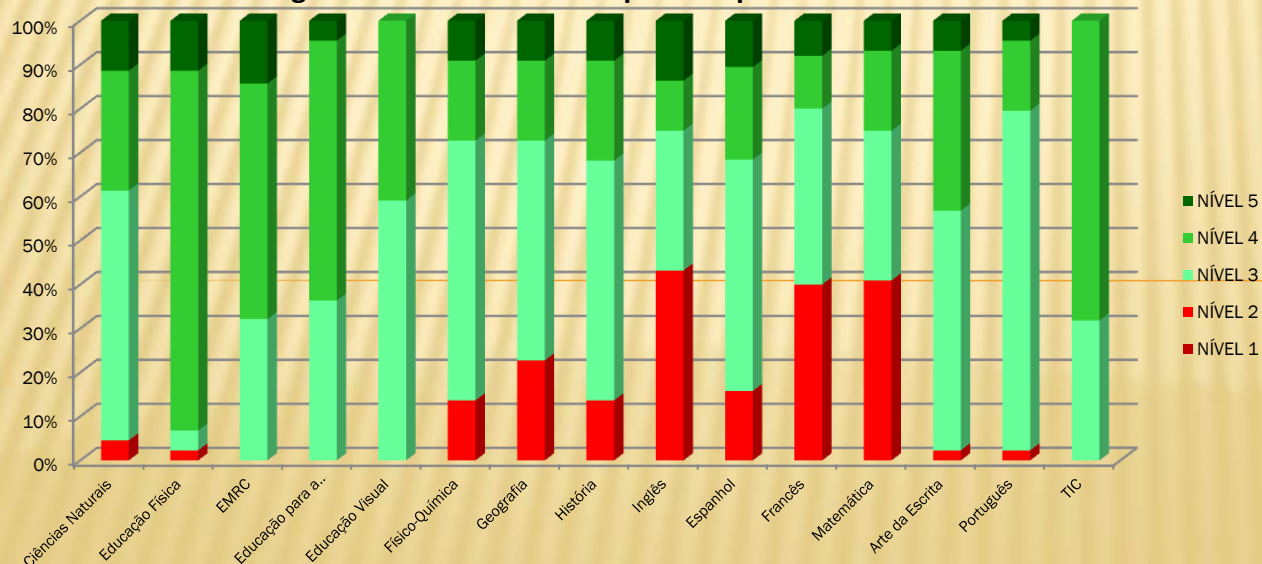
4. RESULTADOS ESCOLARES – ANÁLISE POR NÍVEIS/CLASSIFICAÇÕES

Percentagem de níveis atribuídos por disciplina no 8ºano 1ºPeríodo



Fonte: Pauta 1ºperíodo

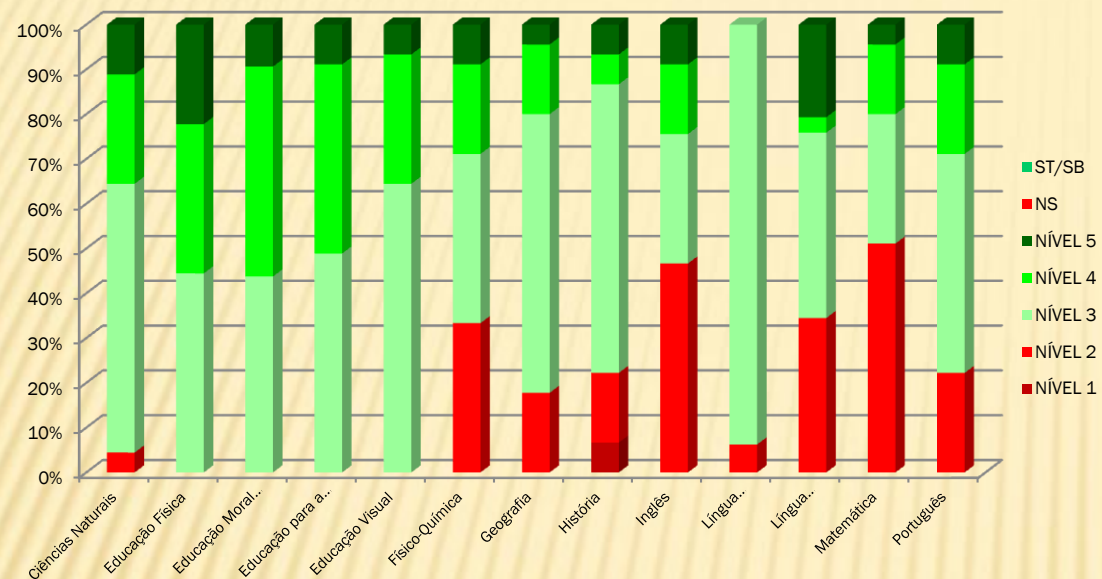
Percentagem de níveis atribuídos por disciplina no 8ºano 2ºPeríodo



Fonte: Pauta 2ºperíodo

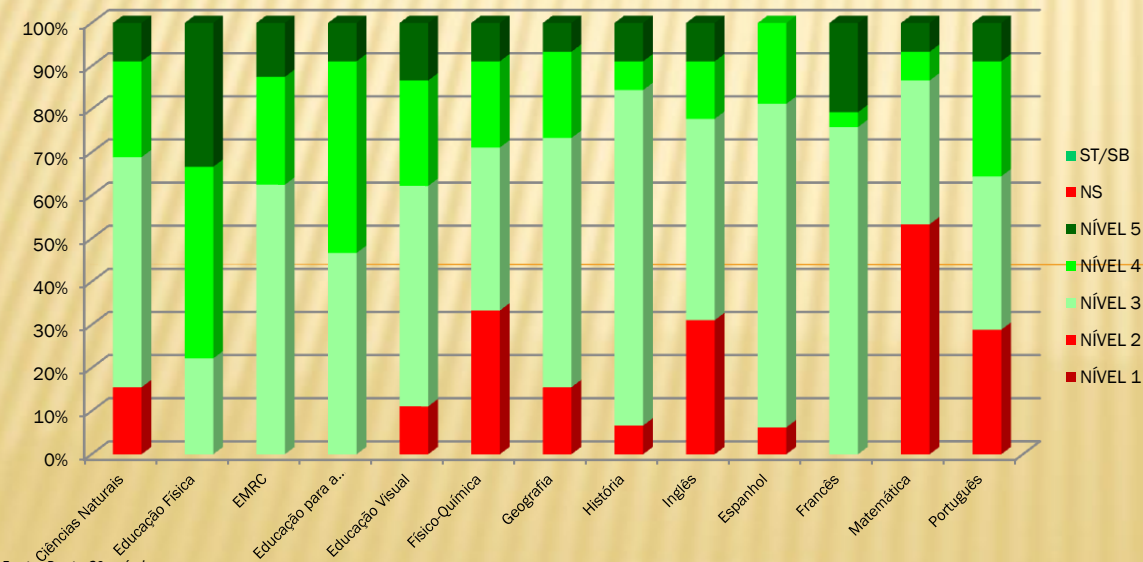
4. RESULTADOS ESCOLARES – ANÁLISE POR NÍVEIS/CLASSIFICAÇÕES

Percentagem de níveis atribuídos por disciplina no 9ºano 1ºPeríodo



Fonte: Pauta 1ºperíodo

Percentagem de níveis atribuídos por disciplina no 9ºano 2ºPeríodo

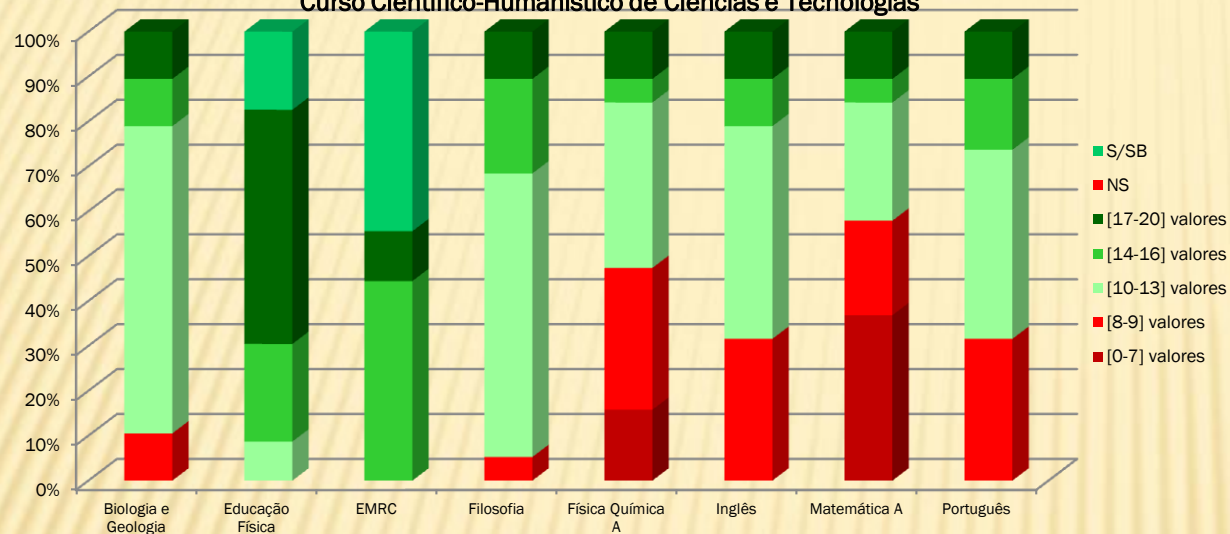


Fonte: Pauta 2ºperíodo

4. RESULTADOS ESCOLARES – ANÁLISE POR NÍVEIS/CLASSIFICAÇÕES

Percentagem de classificações atribuídas por disciplina no 10º A - 1º Período

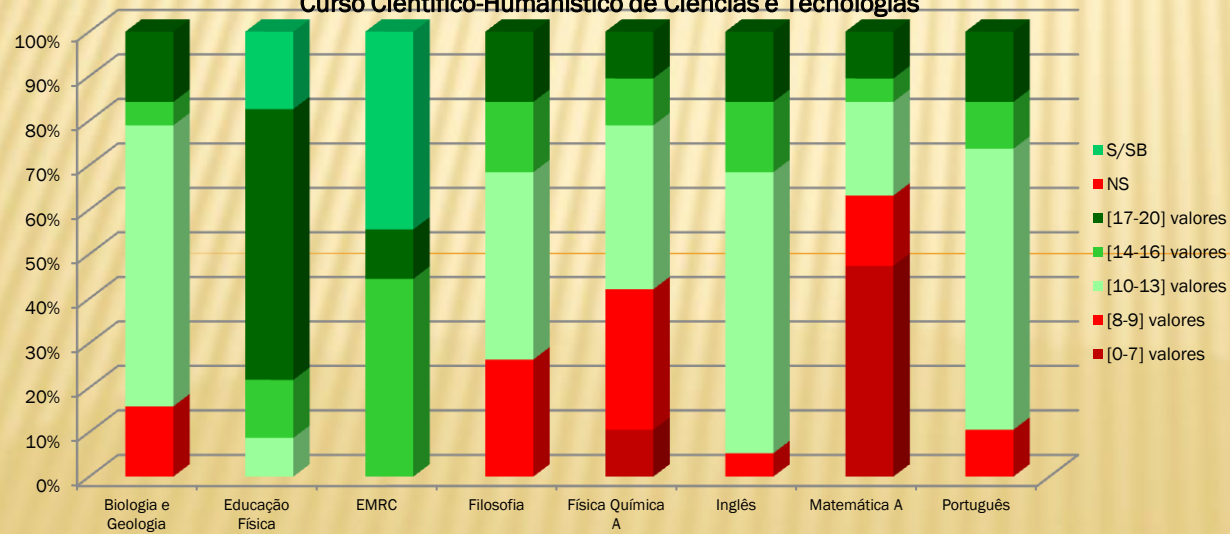
Curso Científico-Humanístico de Ciências e Tecnologias



Fonte: Pauta 1º período

Percentagem de classificações atribuídas por disciplina no 10º A - 2º Período

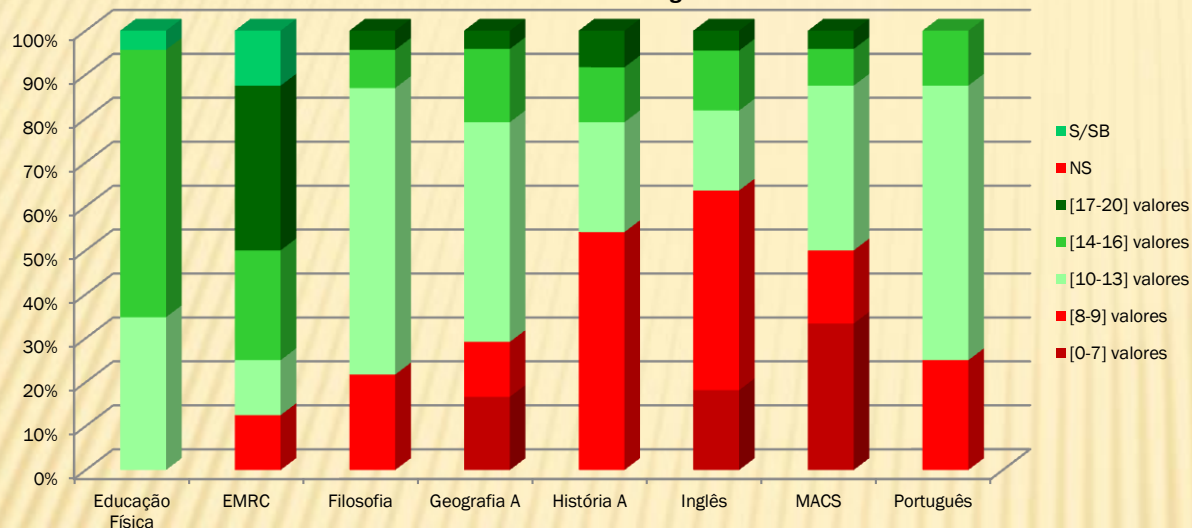
Curso Científico-Humanístico de Ciências e Tecnologias



Fonte: Pauta 2º período

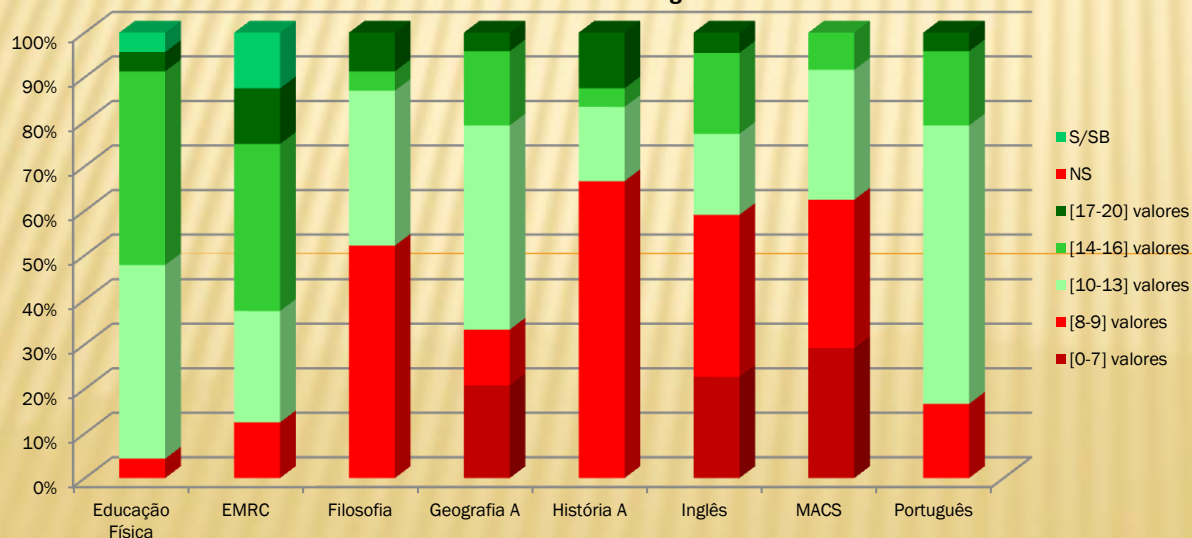
4. RESULTADOS ESCOLARES – ANÁLISE POR NÍVEIS/CLASSIFICAÇÕES

Percentagem de classificações atribuídas por disciplina no 10º B
Curso Científico-Humanístico de Línguas e Humanidades



Fonte: Pauta 1º período

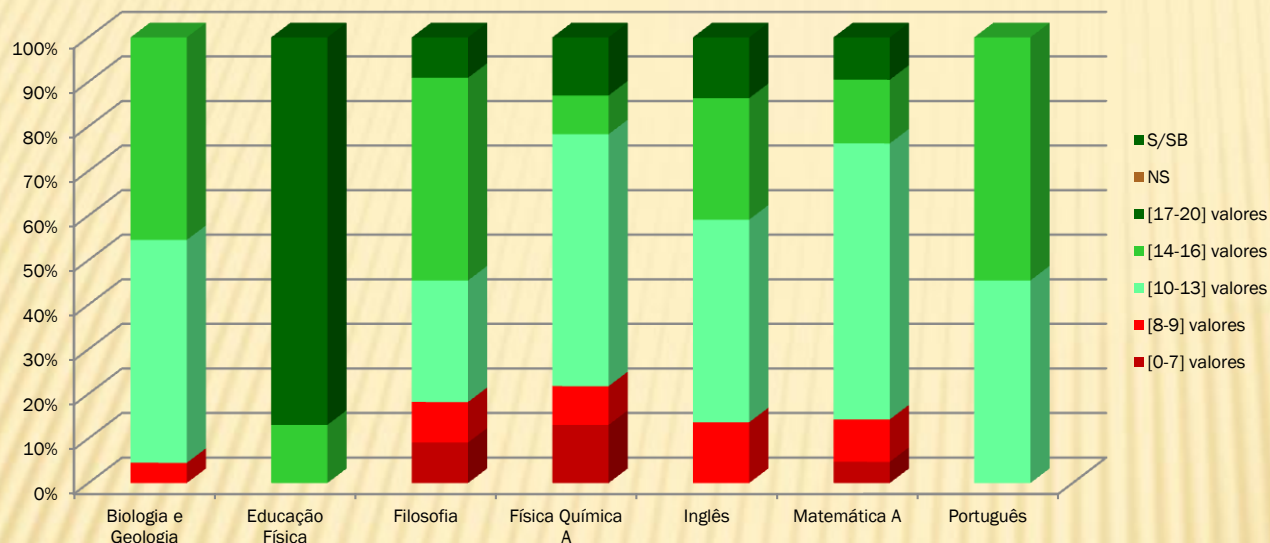
Percentagem de classificações atribuídas por disciplina no 10º B
Curso Científico-Humanístico de Línguas e Humanidades



Fonte: Pauta 2º período

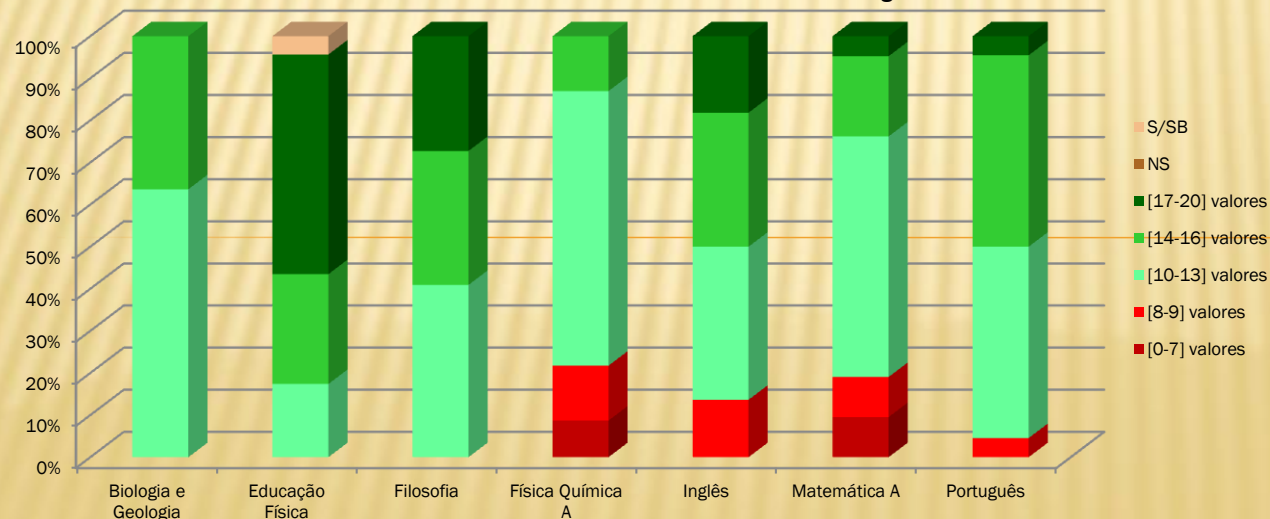
4. RESULTADOS ESCOLARES – ANÁLISE POR NÍVEIS/CLASSIFICAÇÕES

Percentagem de classificações atribuídas por disciplina no 11º A - 1º Período
Curso Científico-Humanístico de Ciências e Tecnologias



Fonte: Pauta 1º período

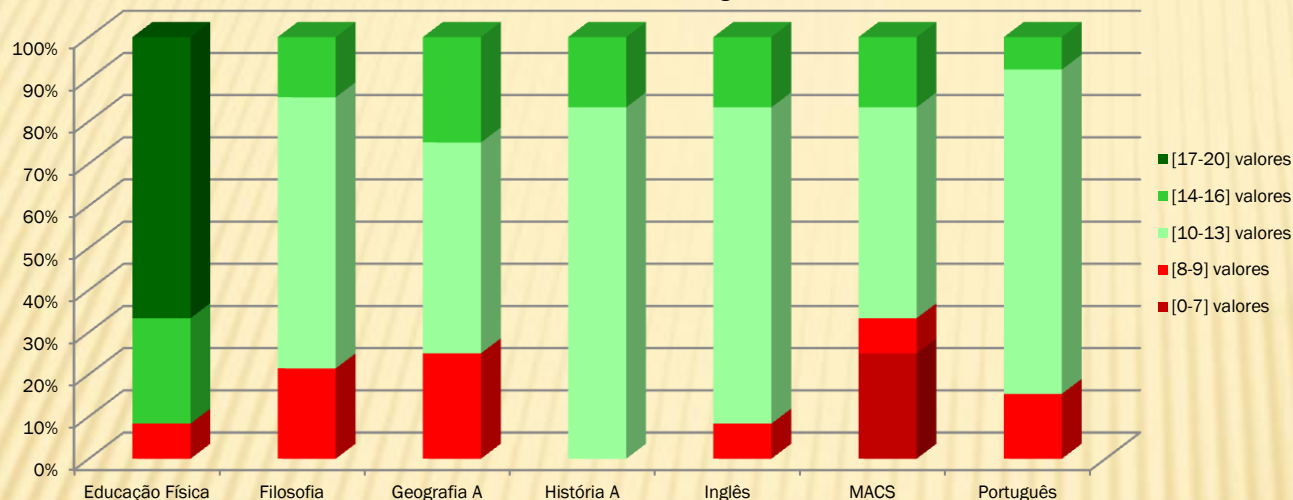
Percentagem de classificações atribuídas por disciplina no 11º A - 1º Período
Curso Científico-Humanístico de Ciências e Tecnologias



Fonte: Pauta 1º período

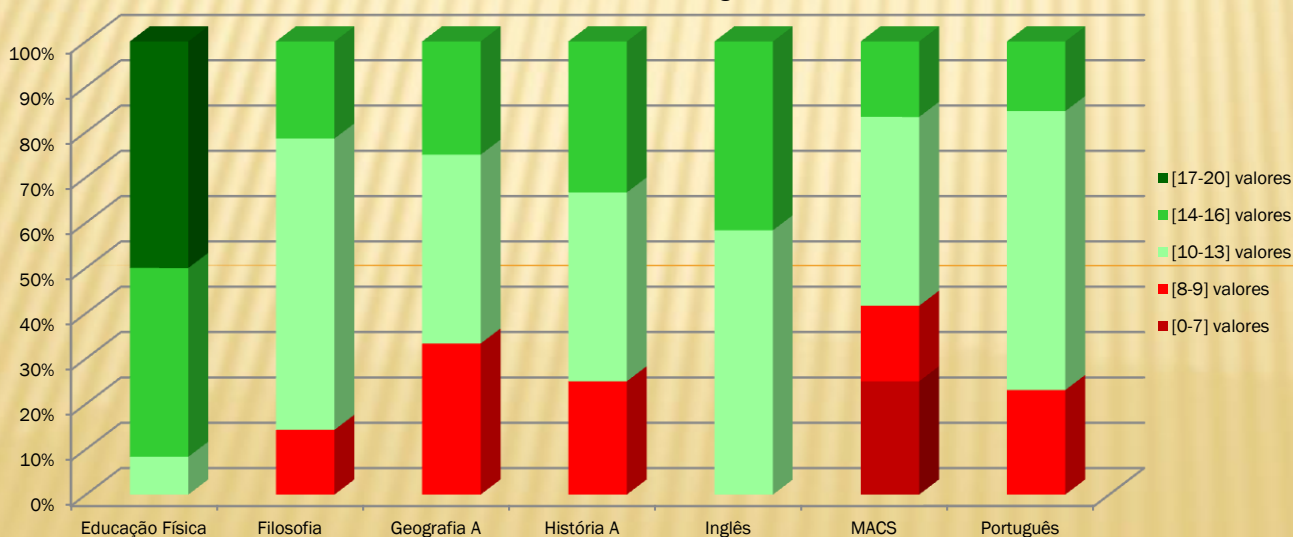
4. RESULTADOS ESCOLARES – ANÁLISE POR NÍVEIS/CLASSIFICAÇÕES

Percentagem de classificações atribuídas por disciplina no 11º B - 1º Período
Curso Científico-Humanístico de Línguas e Humanidades



Fonte: Pauta 1º Período

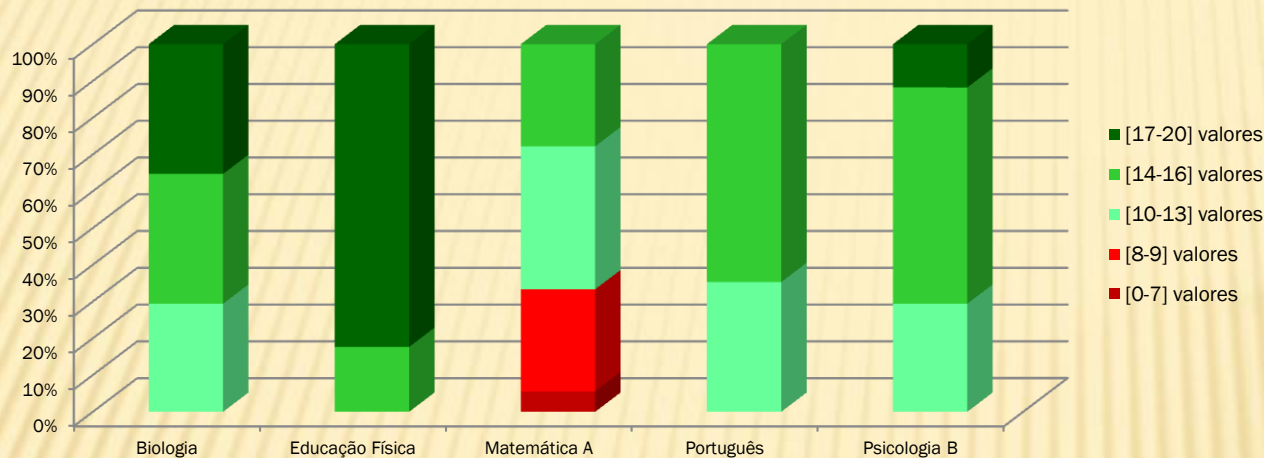
Percentagem de classificações atribuídas por disciplina no 11º B - 2º Período
Curso Científico-Humanístico de Línguas e Humanidades



Fonte: Pauta 2º Período

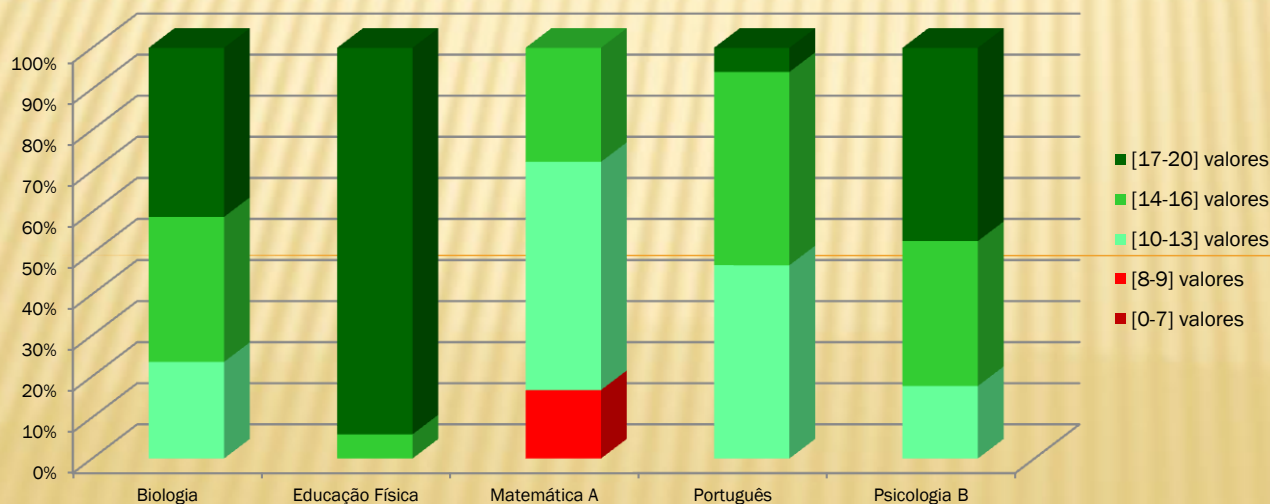
4. RESULTADOS ESCOLARES – ANÁLISE POR NÍVEIS/CLASSIFICAÇÕES

Percentagem de classificações atribuídas por disciplina no 12ºA- 1ºPeríodo
Curso Científico-Humanístico de Ciências e Tecnologias



Fonte: Pauta 1ºPeríodo

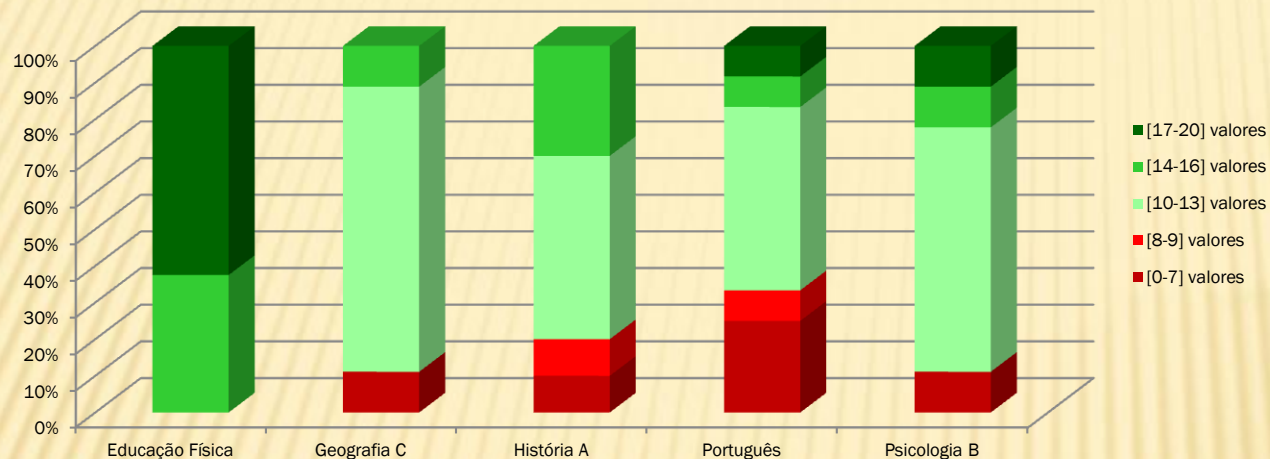
Percentagem de classificações atribuídas por disciplina no 12ºA- 2ºPeríodo
Curso Científico-Humanístico de Ciências e Tecnologias



Fonte: Pauta 2ºPeríodo

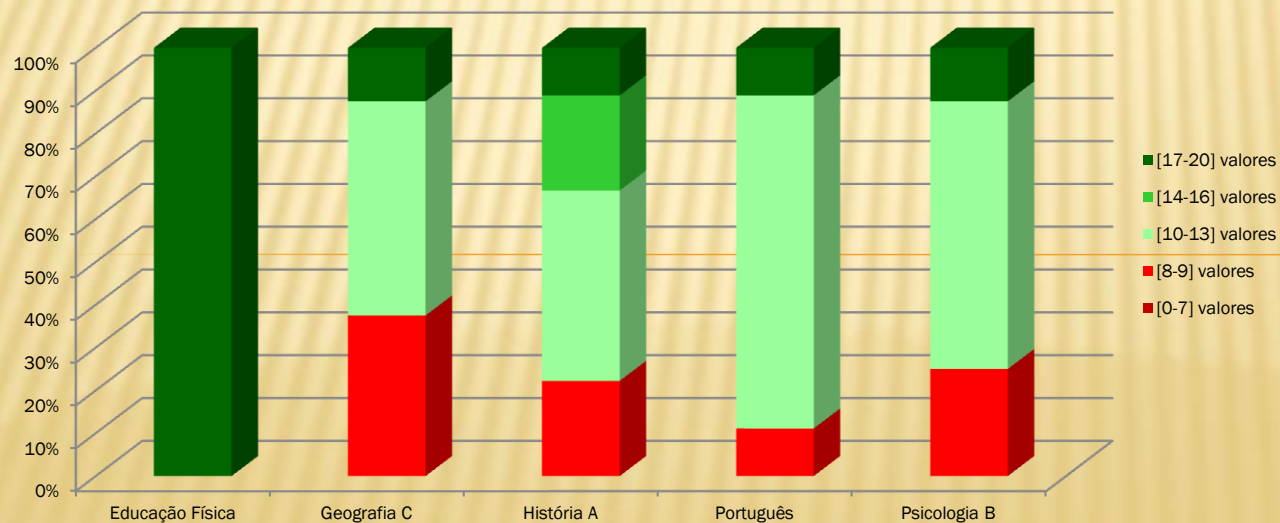
4. RESULTADOS ESCOLARES – ANÁLISE POR NÍVEIS/CLASSIFICAÇÕES

Percentagem de classificações atribuídas por disciplina no 12ºB - 1ºPeríodo
Curso Científico-Humanístico de Línguas e Humanidades



Fonte: Pauta 1ºPeríodo

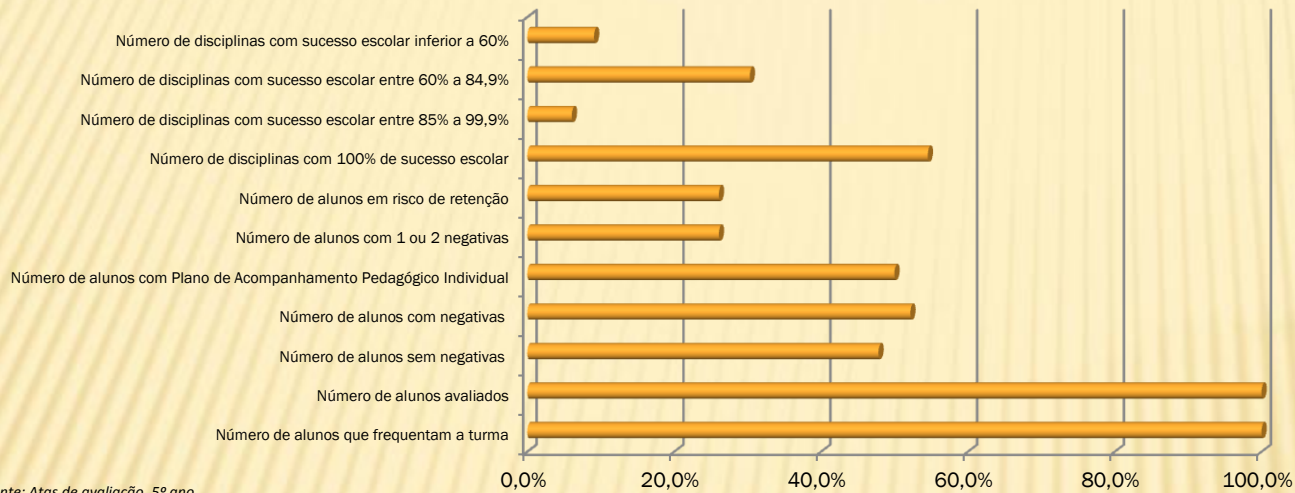
Percentagem de classificações atribuídas por disciplina no 12ºB - 2ºPeríodo
Curso Científico-Humanístico de Línguas e Humanidades



Fonte: Pauta 2ºPeríodo

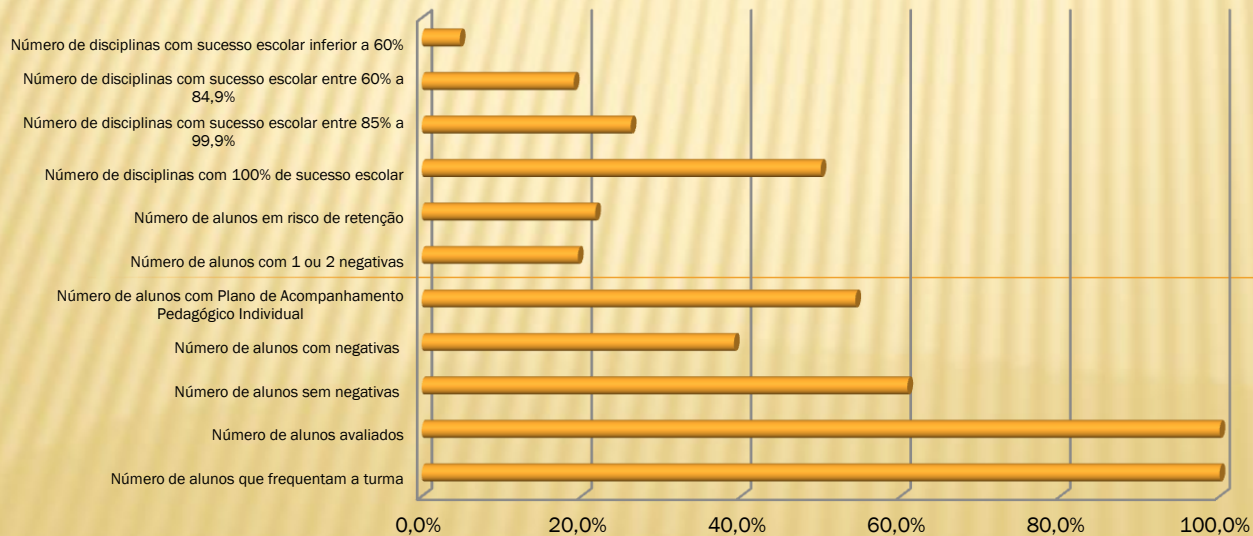
4. RESULTADOS ESCOLARES – APROVEITAMENTO ESCOLAR GLOBAL

Aproveitamento escolar no 5º ano, 1º período



Fonte: Atas de avaliação 5º ano

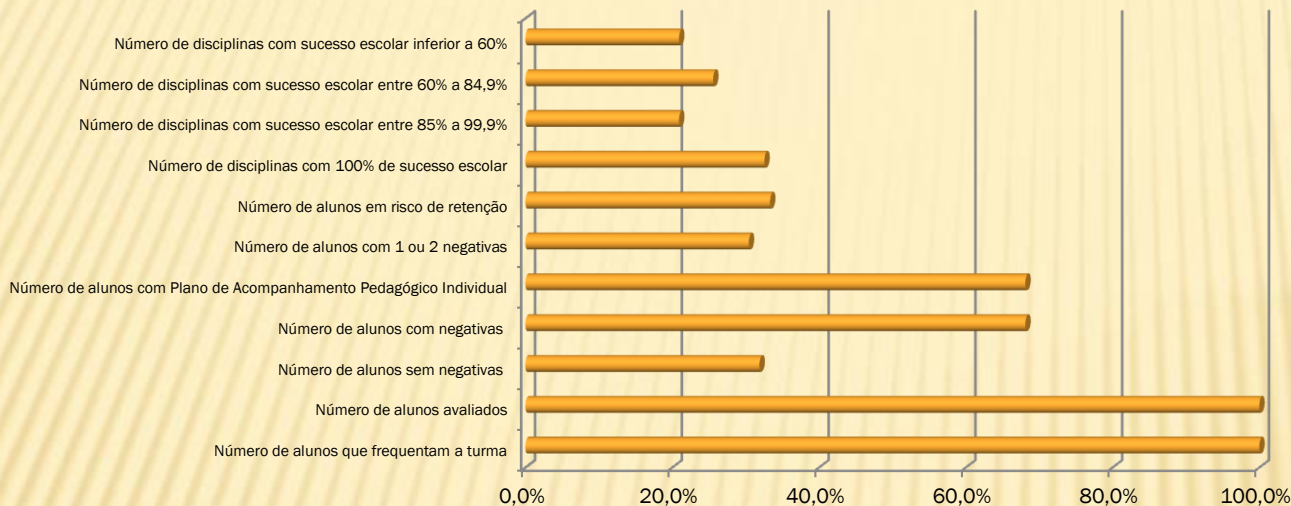
Aproveitamento escolar no 5º ano, 2º período



Fonte: Atas de avaliação 5º ano

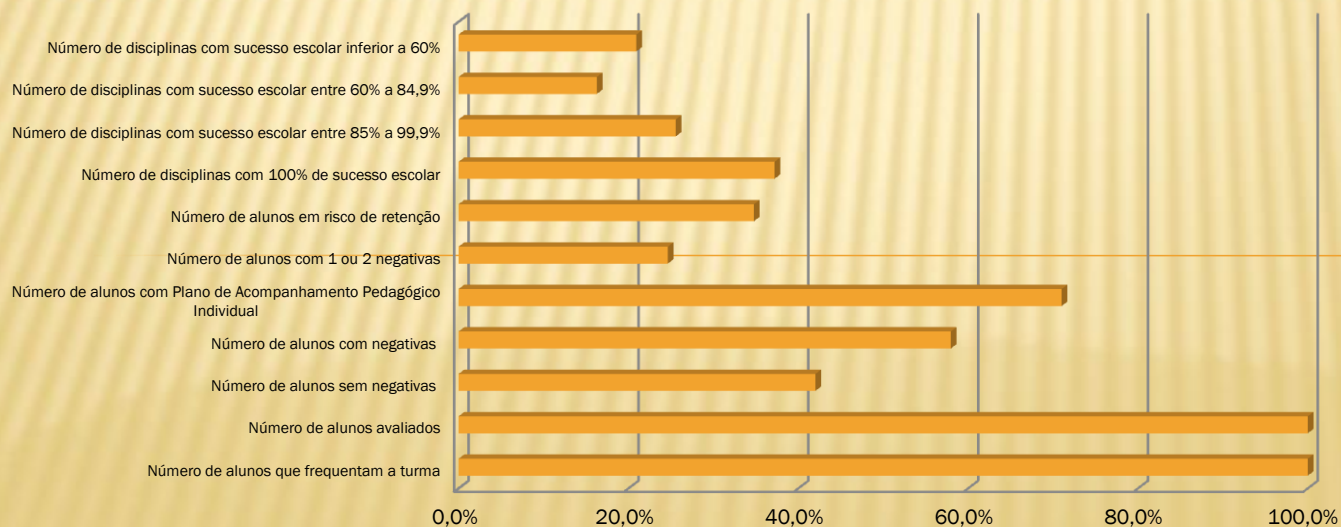
4. RESULTADOS ESCOLARES – APROVEITAMENTO ESCOLAR GLOBAL

Aproveitamento escolar no 6º ano, 1º período



Fonte: Atas de avaliação 6º ano

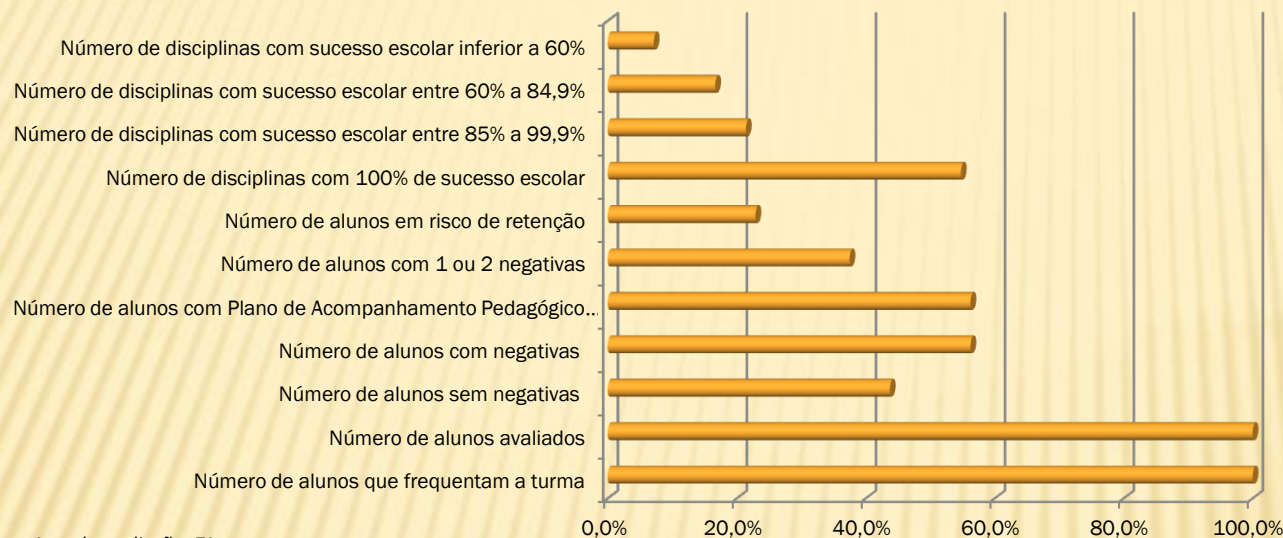
Aproveitamento escolar no 6º ano, 2º período



Fonte: Atas de avaliação 6º ano

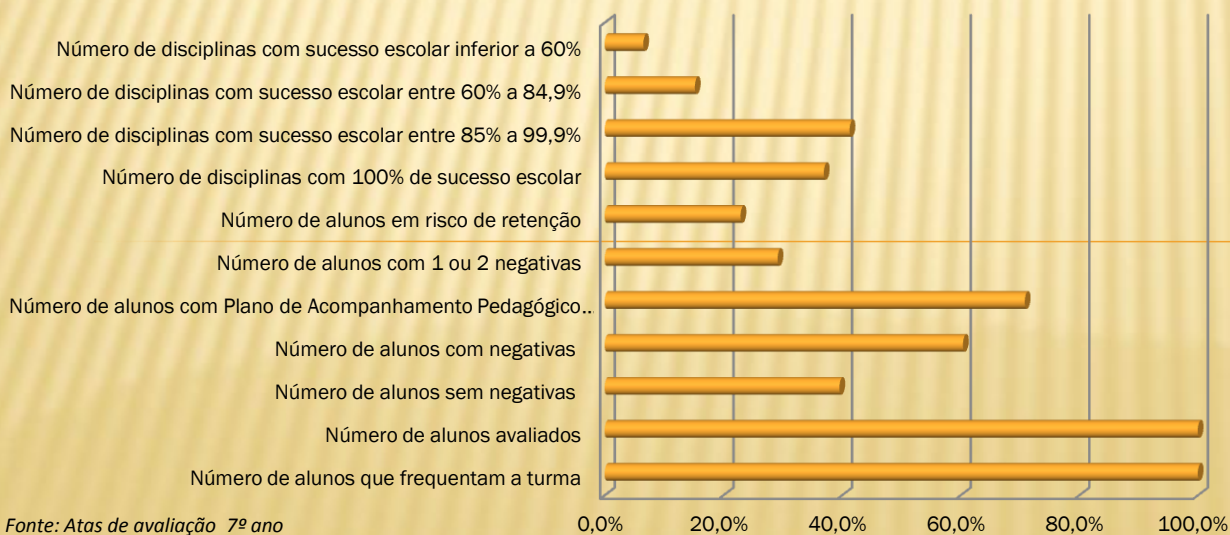
4. RESULTADOS ESCOLARES – APROVEITAMENTO ESCOLAR GLOBAL

Aproveitamento escolar no 7º ano, 1º período



Fonte: Atas de avaliação 7º ano

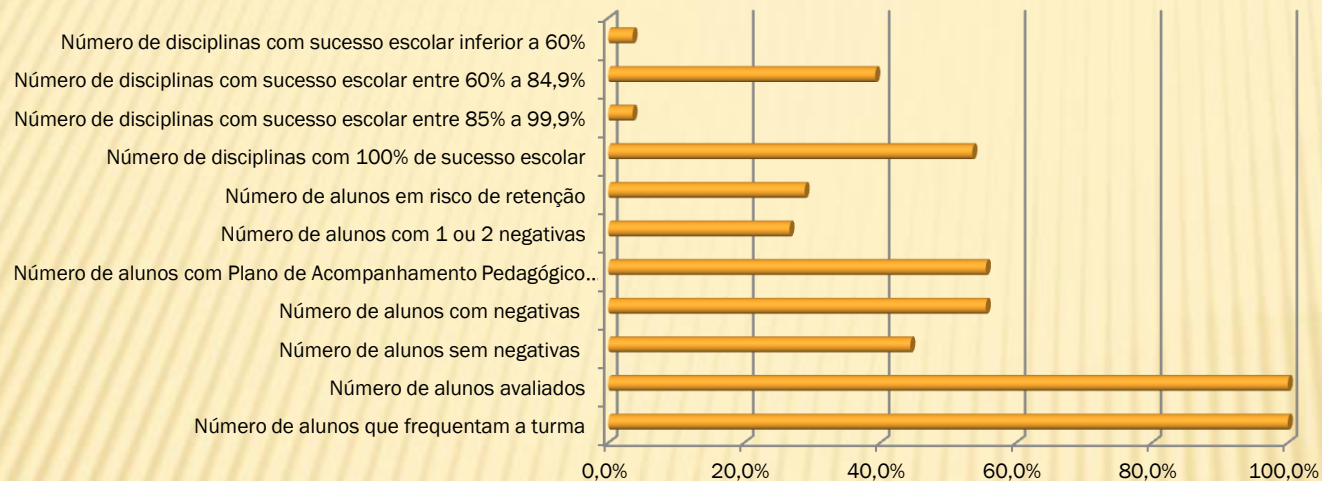
Aproveitamento escolar no 7º ano, 2º período



Fonte: Atas de avaliação 7º ano

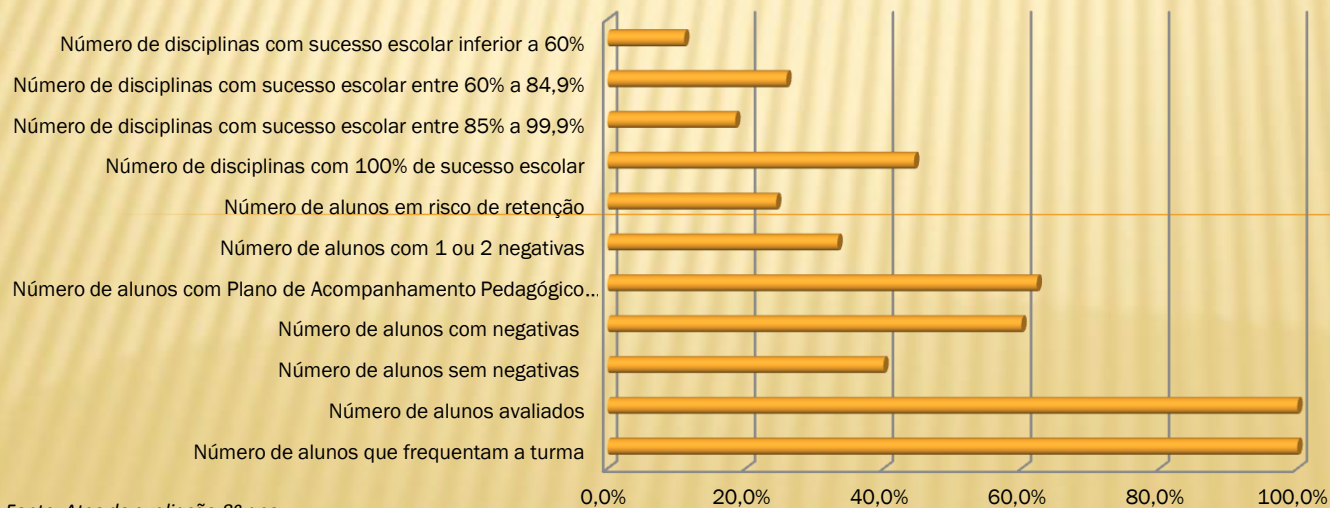
4. RESULTADOS ESCOLARES – APROVEITAMENTO ESCOLAR GLOBAL

Aproveitamento escolar no 8º ano, 1º período



Fonte: Atas de avaliação 8º ano

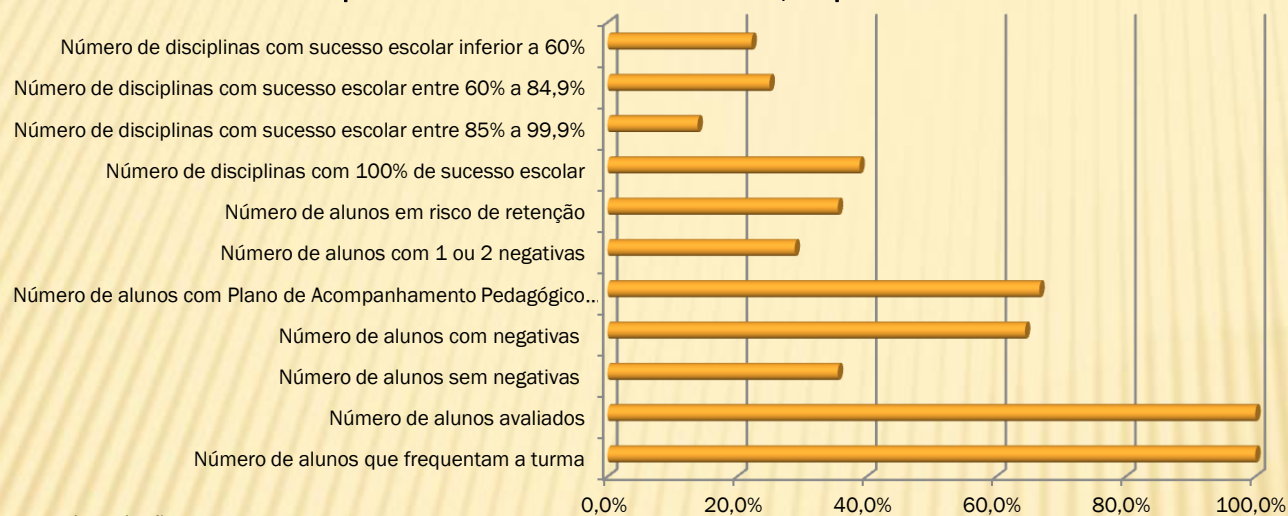
Aproveitamento escolar no 8º ano, 2º período



Fonte: Atas de avaliação 8º ano

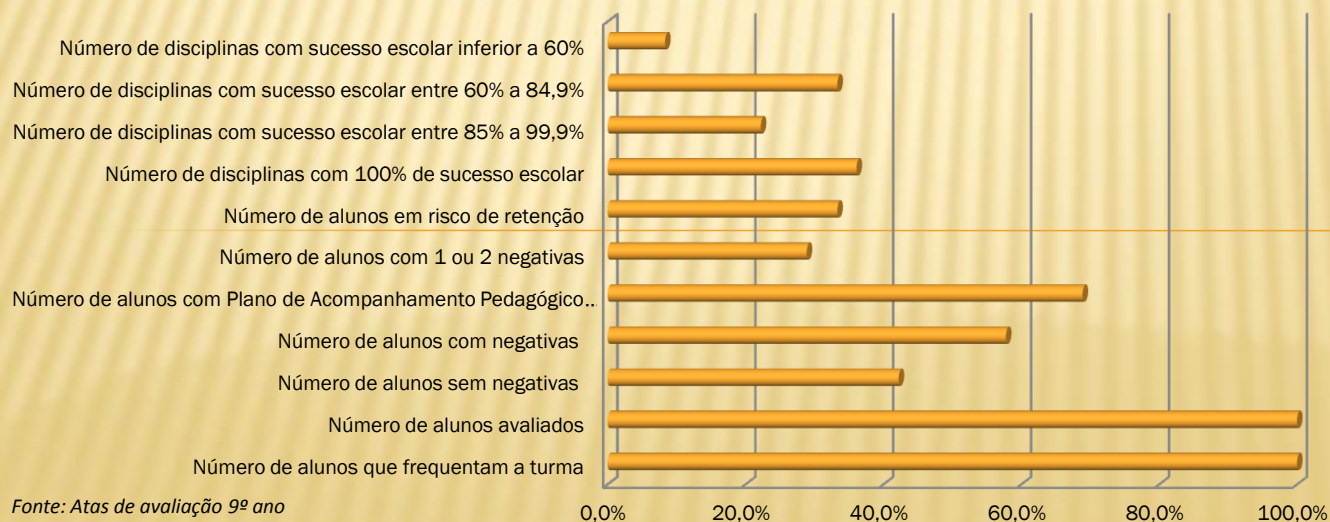
4. RESULTADOS ESCOLARES – APROVEITAMENTO ESCOLAR GLOBAL

Aproveitamento escolar no 9º ano, 1º período



Fonte: Atas de avaliação 9º ano

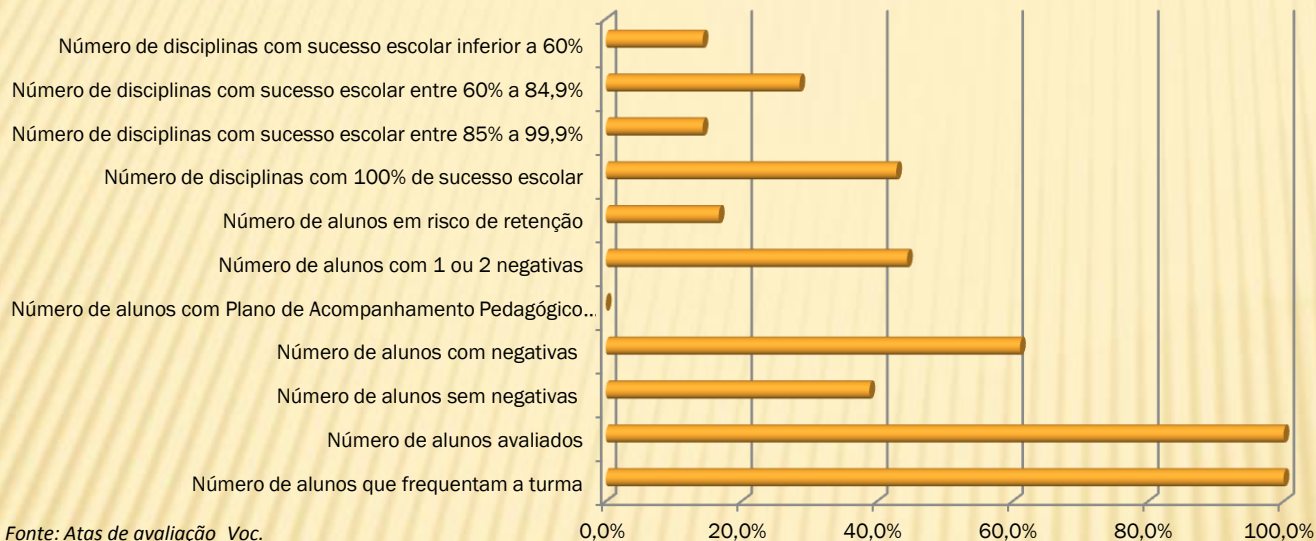
Aproveitamento escolar no 9º ano, 2º período



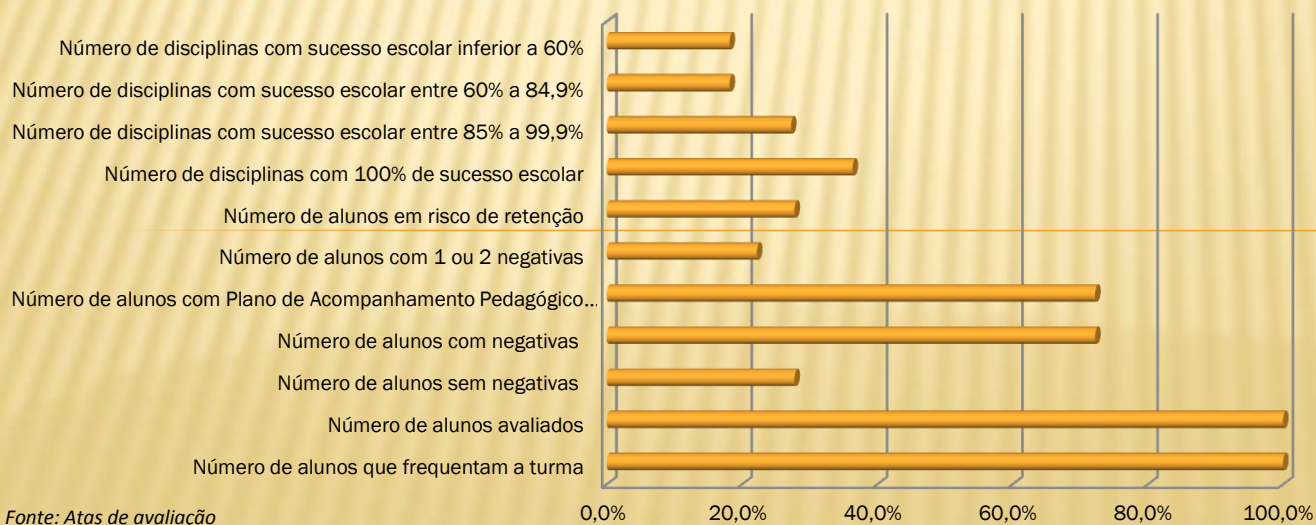
Fonte: Atas de avaliação 9º ano

4. RESULTADOS ESCOLARES – APROVEITAMENTO ESCOLAR GLOBAL

Aproveitamento escolar no Curso Vocacional, 1º período

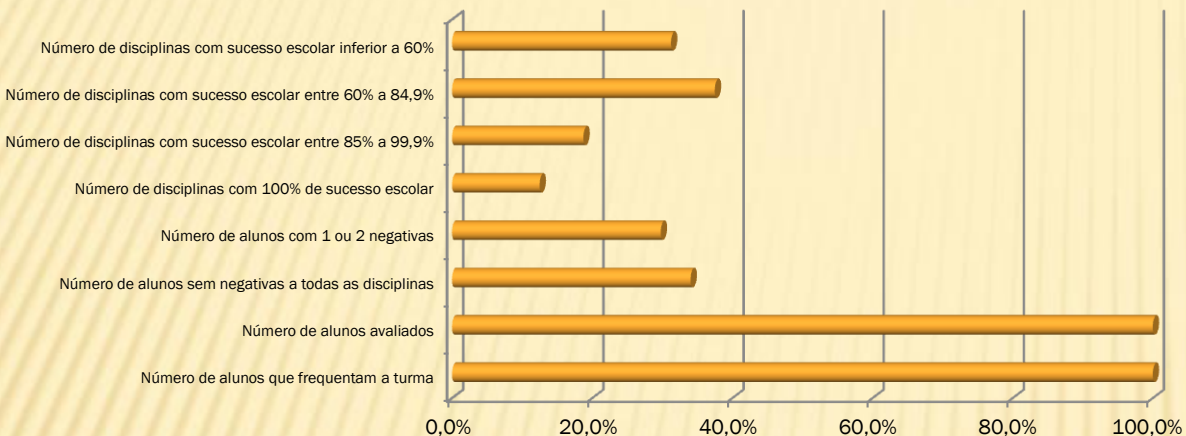


Aproveitamento escolar no Curso vocacional, 2º período



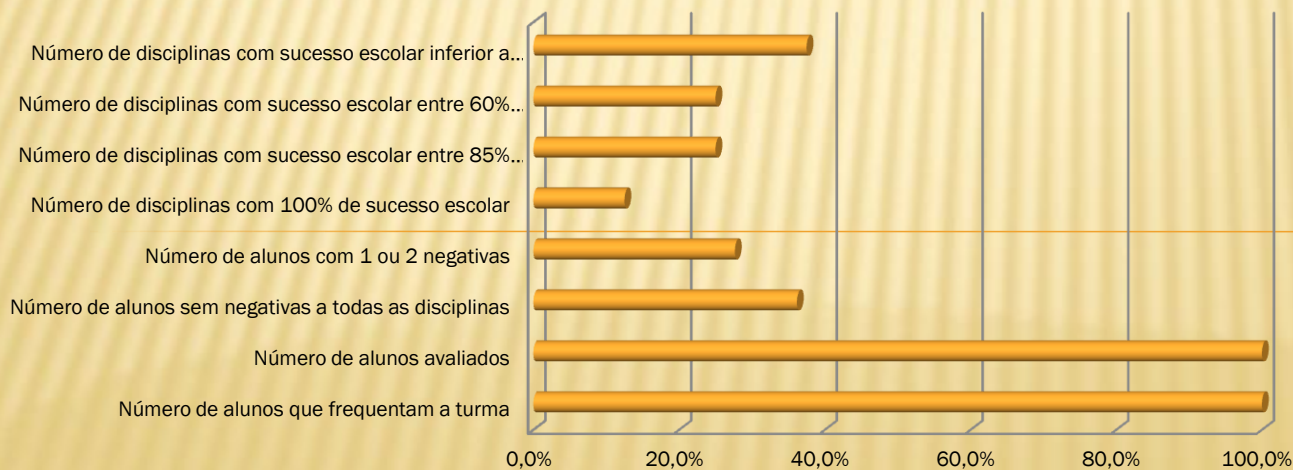
4. RESULTADOS ESCOLARES – APROVEITAMENTO ESCOLAR GLOBAL

Aproveitamento escolar no 10º ano, 1º período



Fonte: Atas de avaliação 10º ano

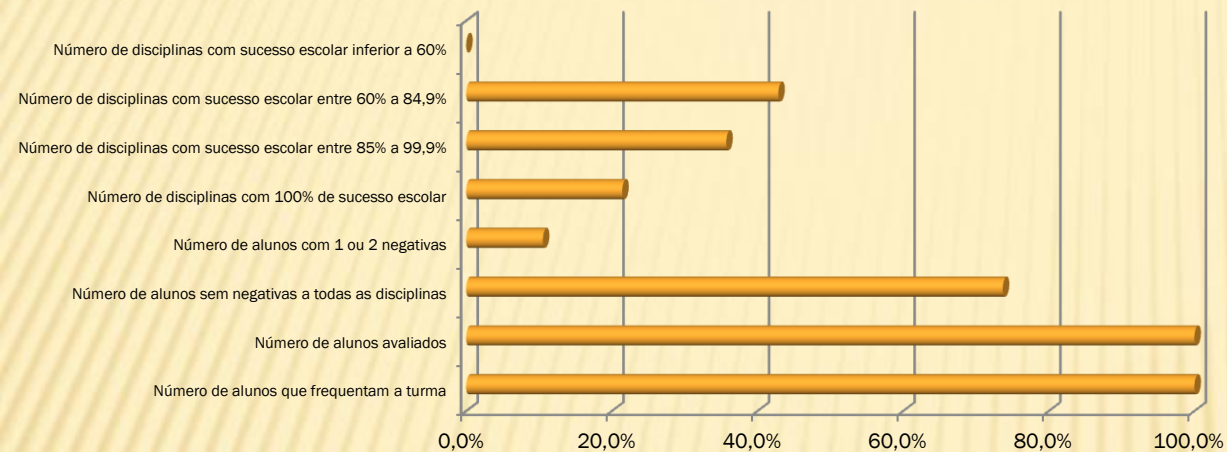
Aproveitamento escolar no 10º ano, 2º período



Fonte: Atas de avaliação 10º ano

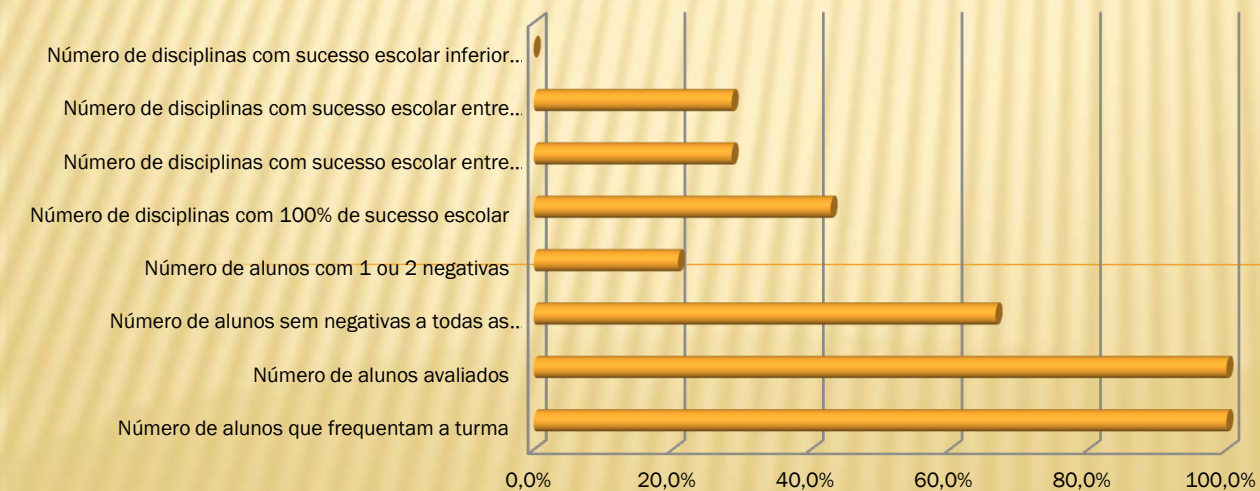
4. RESULTADOS ESCOLARES – APROVEITAMENTO ESCOLAR GLOBAL

Aproveitamento escolar no 11º ano, 1º período



Fonte: Atas de avaliação 11º ano

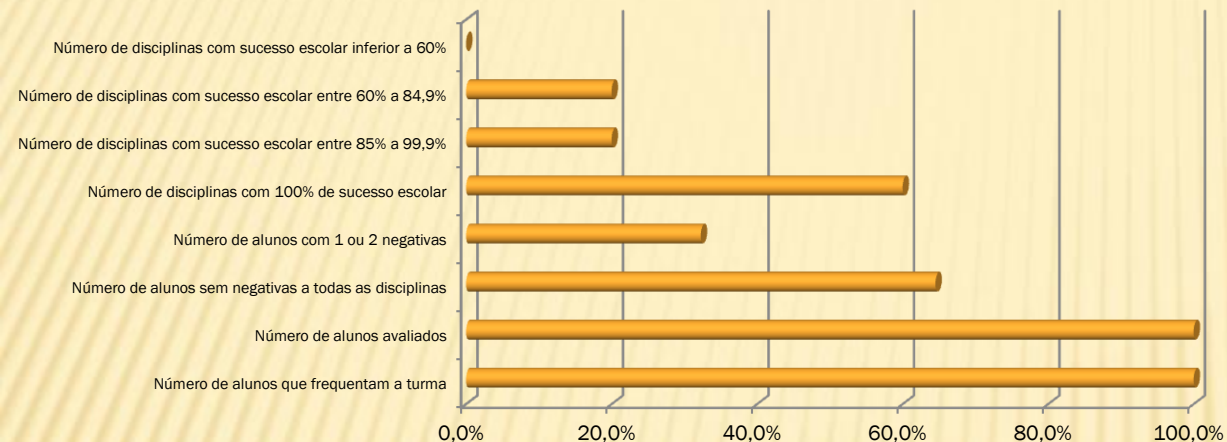
Aproveitamento escolar no 11º ano, 2º período



Fonte: Atas de avaliação 11º ano

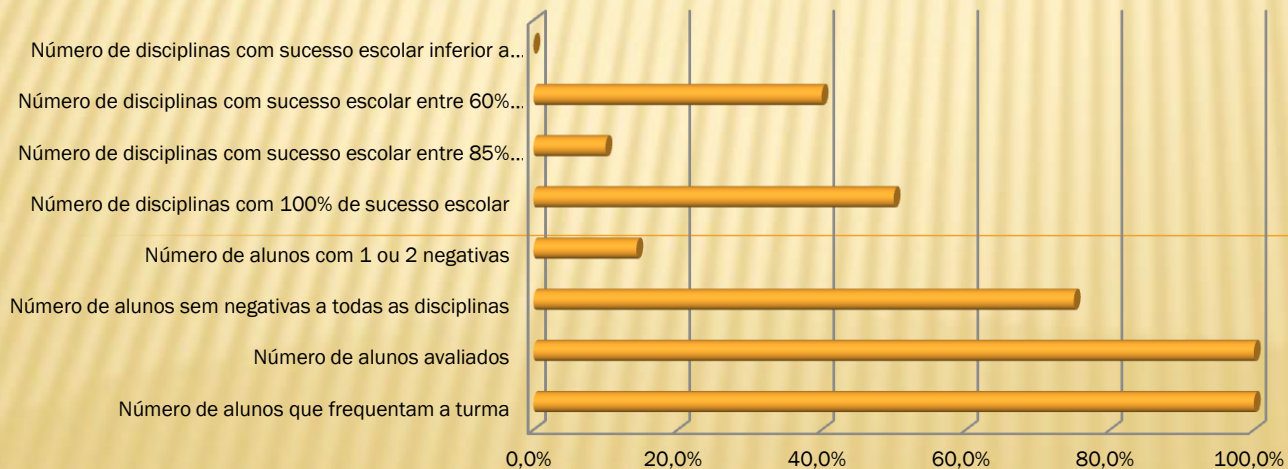
4. RESULTADOS ESCOLARES – APROVEITAMENTO ESCOLAR GLOBAL

Aproveitamento escolar no 12º ano, 1º período



Fonte: Atas de avaliação 12º ano

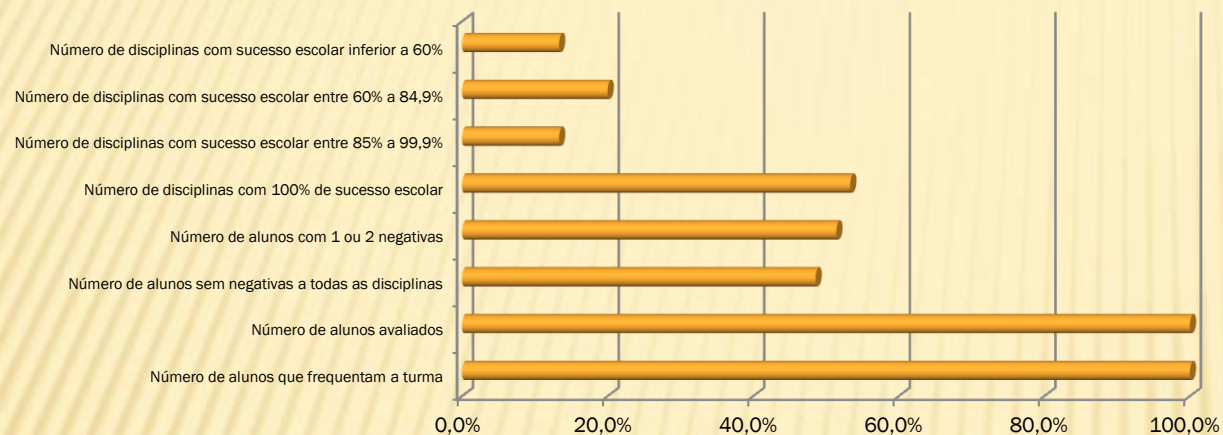
Aproveitamento escolar no 12º ano, 2º período



Fonte: Atas de avaliação 12º ano

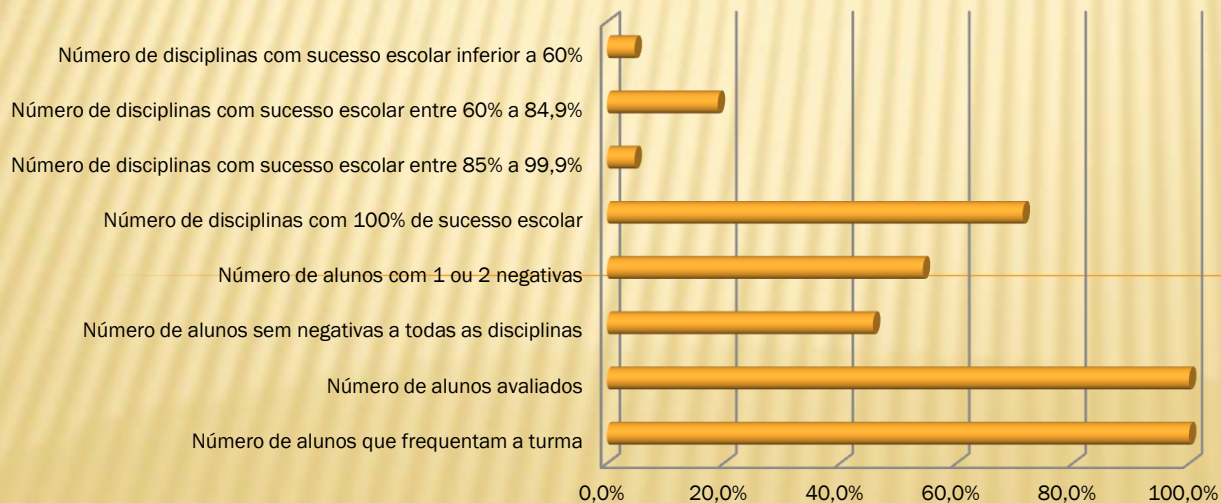
4. RESULTADOS ESCOLARES – APROVEITAMENTO ESCOLAR GLOBAL

Aproveitamento escolar no Curso Profissional, 1º período



Fonte: Atas de avaliação

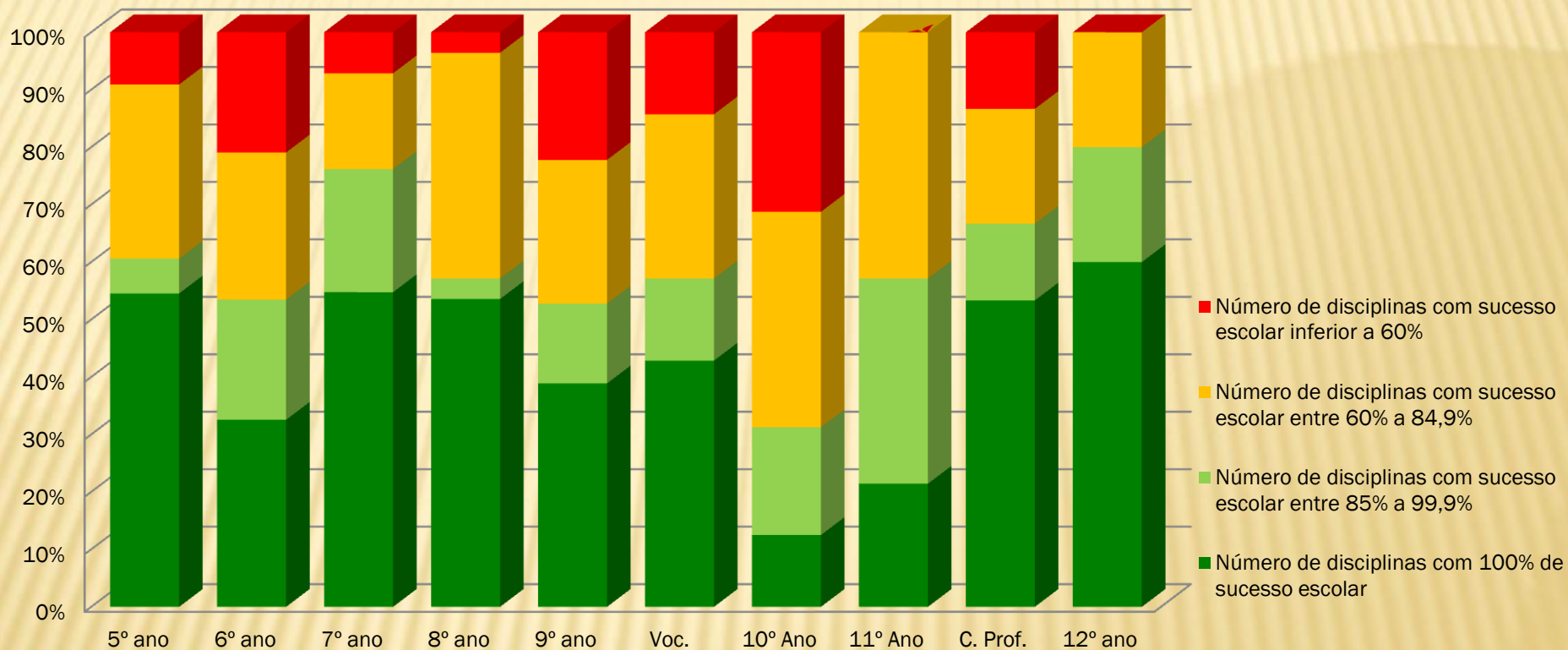
Aproveitamento escolar no Curso Profissional, 2º período



Fonte: Atas de avaliação

4. RESULTADOS ESCOLARES – APROVEITAMENTO ESCOLAR GLOBAL

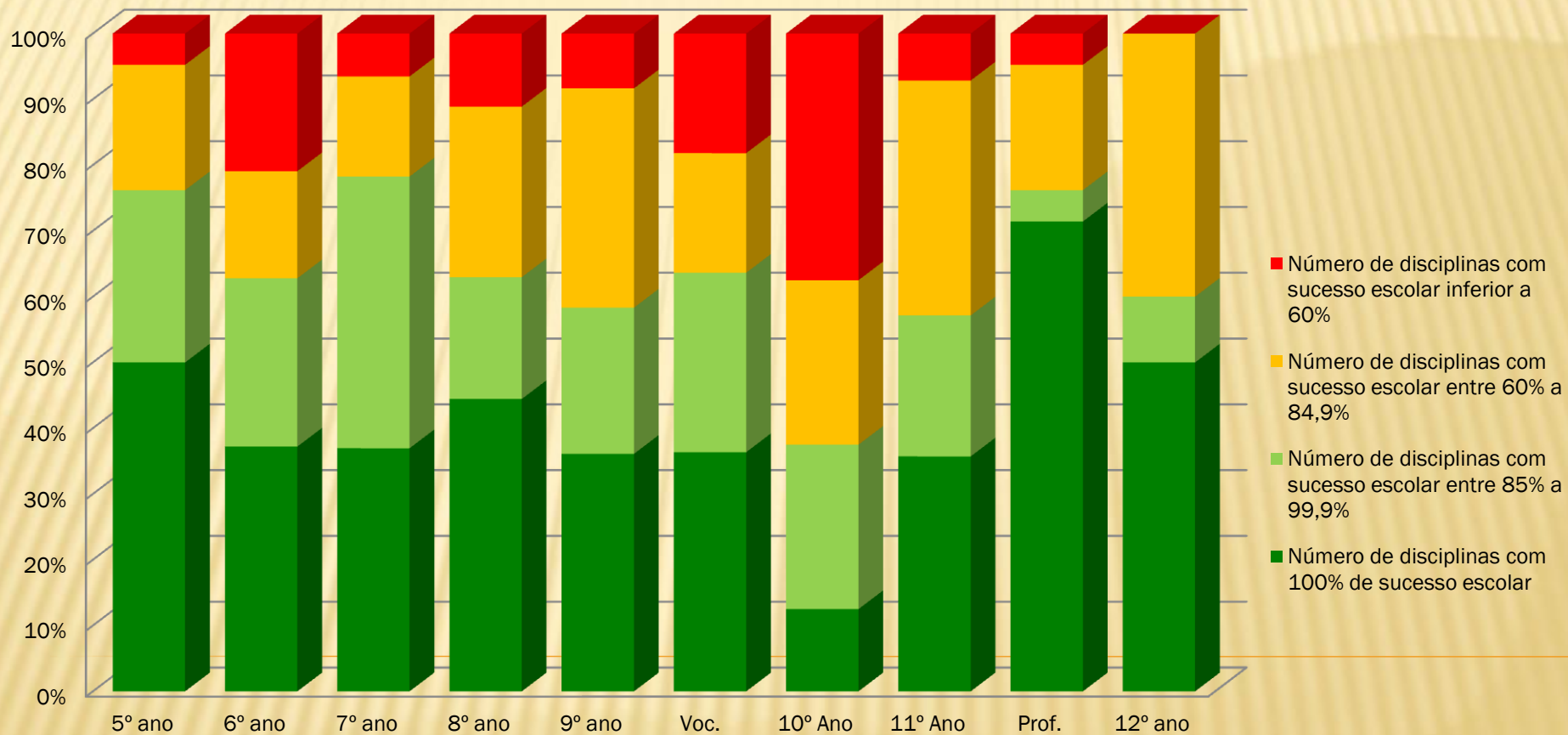
Sucesso educativo das disciplinas por ano de escolaridade ou curso - 1º período



Fonte: Pautas 1º período

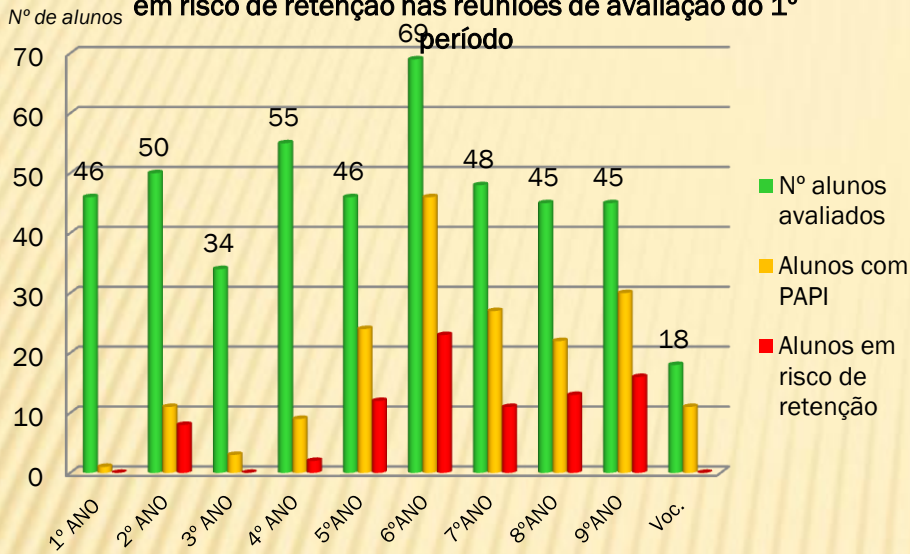
4. RESULTADOS ESCOLARES – APROVEITAMENTO ESCOLAR GLOBAL

Sucesso educativo das áreas curriculares por ano de escolaridade ou curso - 2º período



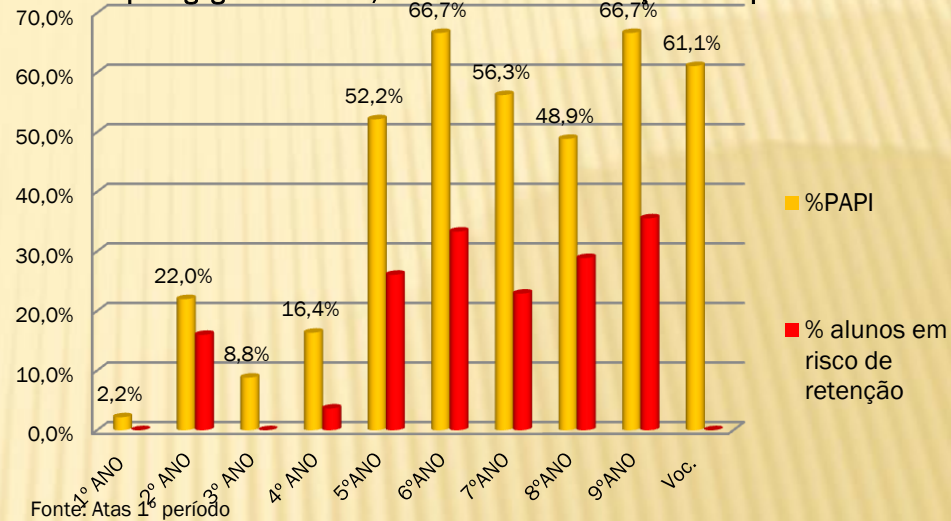
4. RESULTADOS ESCOLARES – PLANOS DE ACOMPANHAMENTO PEDAGÓGICO INDIVIDUAL

Relação entre os alunos avaliados e os alunos com PAPI, e em risco de retenção nas reuniões de avaliação do 1º período



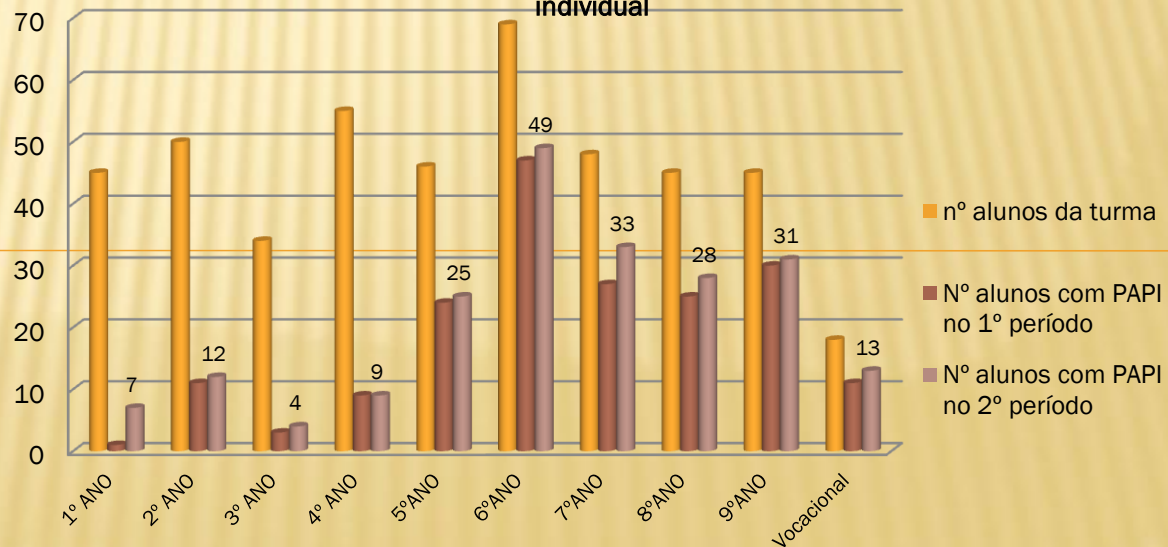
Fonte: Atas 1º período

Percentagem de alunos com planos de acompanhamento pedagógico individual, nas reuniões de avaliação do 1º período



Fonte: Atas 1º período

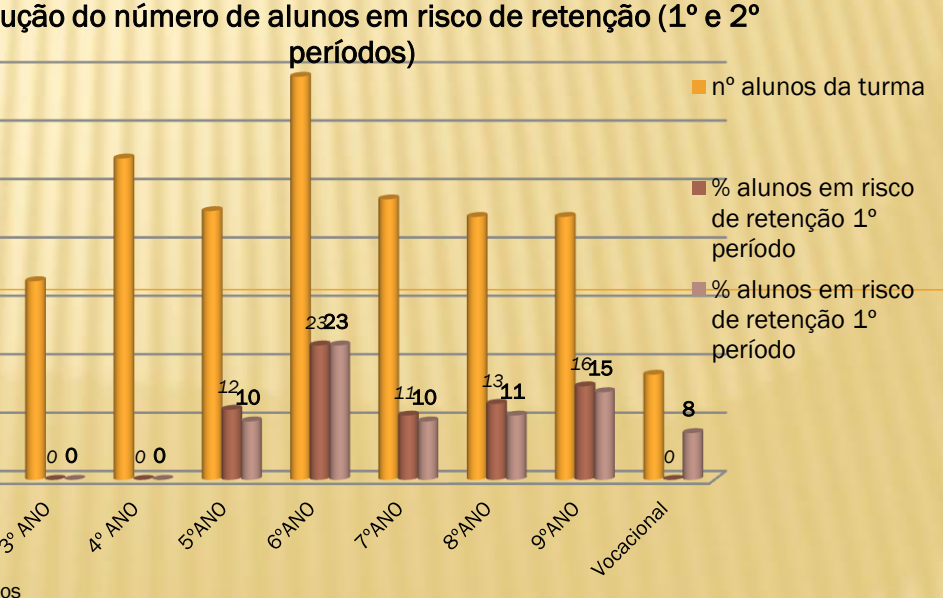
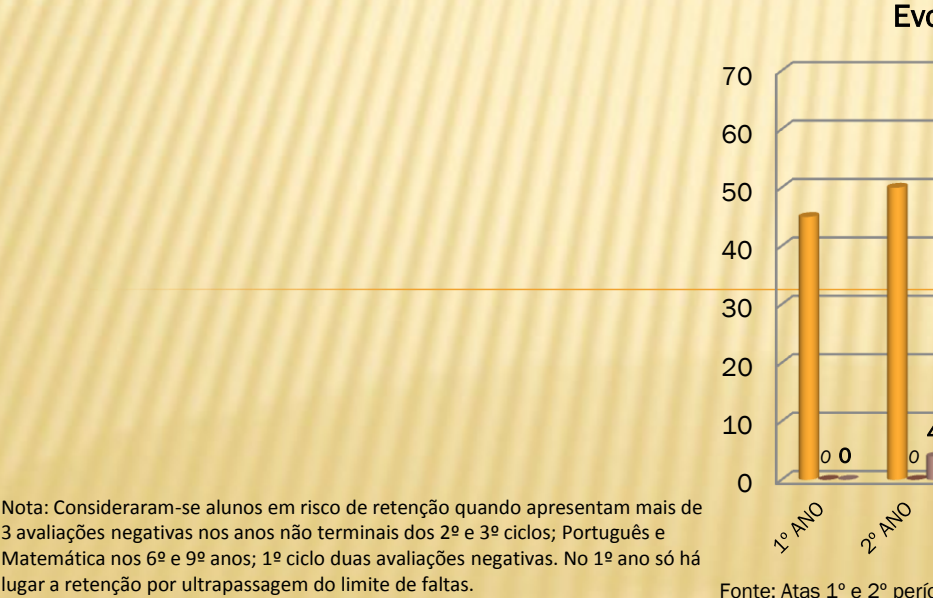
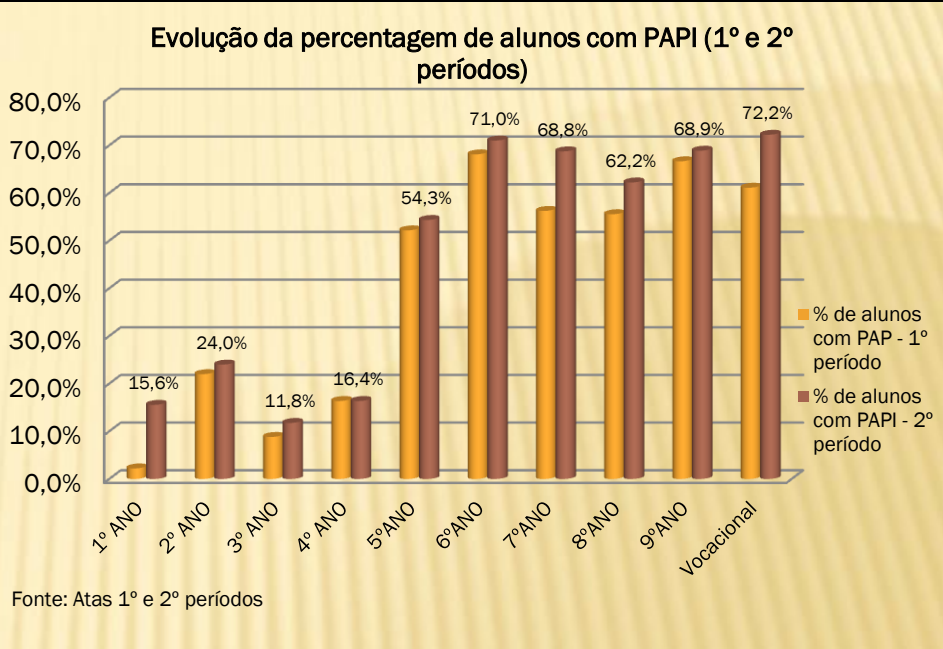
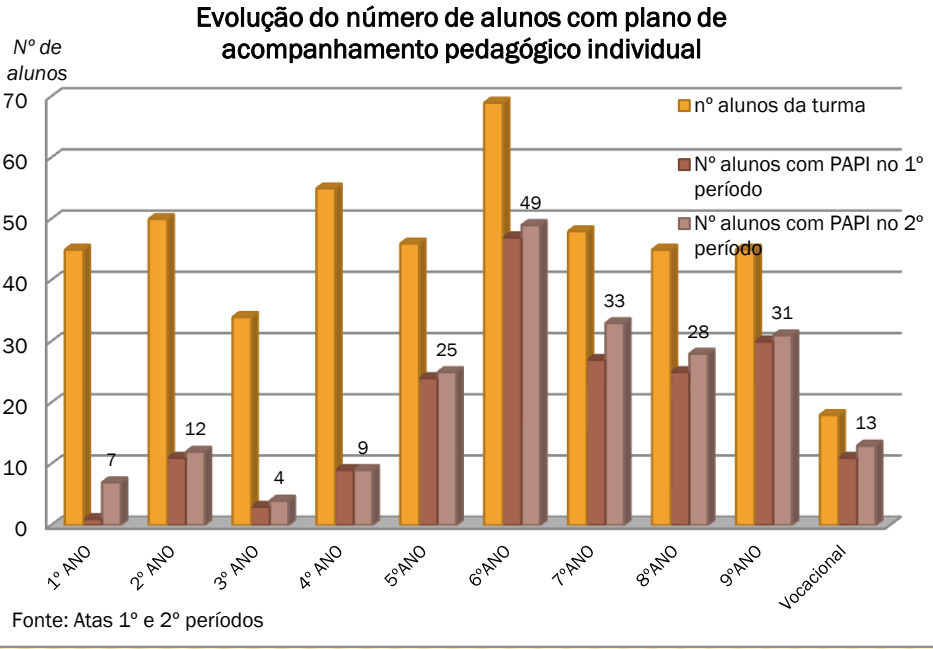
Evolução do número de alunos com plano de acompanhamento pedagógico individual



Fonte: Atas 1º e 2º períodos

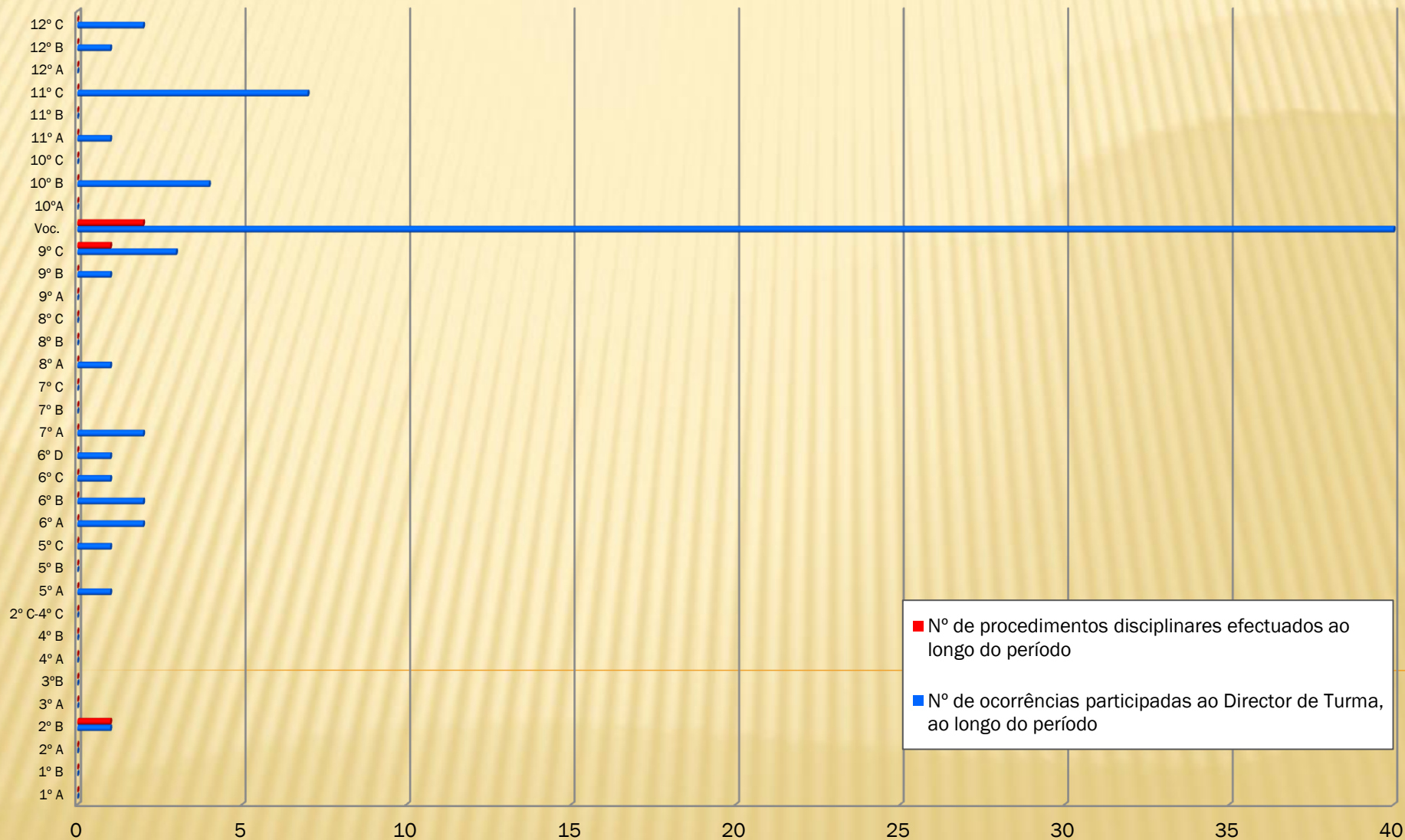
Nota: Consideraram-se alunos em risco de retenção quando apresentam mais de 3 avaliações negativas nos anos não terminais dos 2º e 3º ciclos; Português e Matemática nos 6º e 9º anos; 1º ciclo duas avaliações negativas. No 1º ano só há lugar a retenção por ultrapassagem do limite de faltas.

4. RESULTADOS ESCOLARES – PLANOS DE ACOMPANHAMENTO PEDAGÓGICO INDIVIDUAL



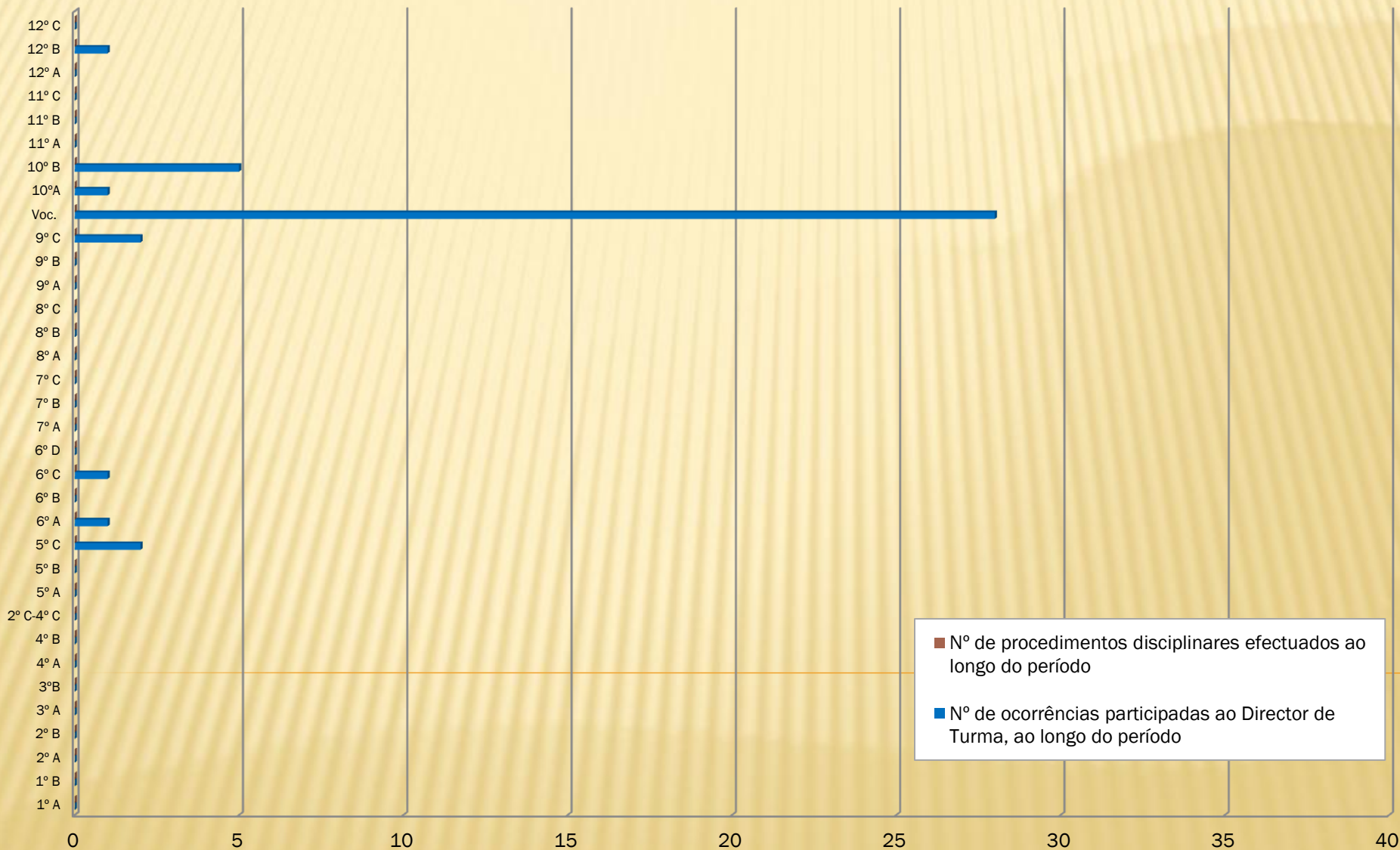
5. Ocorrências participadas e procedimentos disciplinares

Ocorrências participadas e procedimentos disciplinares, 1º período



5. Ocorrências participadas e procedimentos disciplinares

Ocorrências participadas e procedimentos disciplinares, 2º período



6. PROGRAMA METAS 2015 – METAS PARA O PRESENTE ANO LETIVO

METAS - Resultados de provas e exames nacionais – Português e Matemática (%)

Provas /exames	P 4º	Mat 4º	P 6º	Mat 6º	P 9º	Mat 9º	P 12º	Mat 12º
Meta	87.3	93.8	74.5	63.9	75.4	46.2	73,5	68.2
Resultado								

METAS - Taxas de repetência por ano de escolaridade (%)

Anos	1º	2º	3º	4º	5º	6º	7º	8º	9º	10º	11º	12º
Meta	0	4.4	0	1.5	2	1.4	8.6	0	12.5	7.7	8.2	21.8
Resultado												

METAS - Taxas de desistência aos 14, 15 e 16 anos (%)

Anos	14	15	16
Meta	0.3	1.5	5.5
Resultado			

6.1. PROJETO “A MELHOR TURMA DA ESCOLA”

		1º PERÍODO									2º PERÍODO								
		Nº de alunos	Pontos iniciais	Faltas injustificadas	Nº participações disciplinares	Dias de aplicação med. disciplinar	Dias de suspensão	Classificações negativas	Classificações superiores a 16 ou níveis 5	TOTAL	Bonificação	Faltas injustificadas	Nº participações disciplinares	Dias de aplicação med. disciplinar	Dias de suspensão	Classificações negativas	Classificações superiores a 16 ou níveis 5	TOTAL	
1	12A	18	200	4	0	0	0	6	22	201,56	3	2	0	0	0	3	32	207,6667	
2	9B	14	200	1	1	0	0	32	39	200,57	1	0	0	0	0	29	42	203,4286	
3	11A	24	200	0	1	0	0	16	29	200,88	2	9	0	0	0	13	22	203,25	
4	5B	14	200	1	0	0	0	22	5	197,5		0	0	0	0	11	33	200,6429	
5	5A	16	200	1	1	0	0	21	7	197,88		0	0	0	0	11	27	199,875	
6	7C	15	200	0	0	0	0	11	9	199,73		1	0	0	0	20	21	199,8	
7	6A	18	200	3	2	0	0	31	13	197,28		8	1	0	0	19	44	199,3333	
8	8A	19	200	3	1	0	0	34	16	197,68		0	0	0	0	30	34	198,1053	
9	5C	16	200	1	1	0	0	26	10	197,63		2	2	0	0	20	28	197,875	
10	6B	17	200	4	2	0	0	28	7	196,71		0	0	0	0	13	19	197,4118	
11	10A	23	200	26	0	0	0	35	25	198		20	1	0	0	31	31	196,913	
12	9A	16	200	3	0	0	0	25	10	197,94		0	0	0	0	25	16	196,8125	
13	11B	14	200	9	0	0	0	14	8	198,5		18	0	0	0	17	6	195,6429	
14	7A	19	200	4	2	0	0	29	5	196,74		0	0	0	0	37	18	194,7368	
15	7B	14	200	0	0	0	0	25	7	197,43		8	0	0	0	35	12	193,5714	
16	12B	13	200	85	1	0	0	8	7	192,92		18	0	0	0	8	12	192,1538	
17	8B	26	200	49	0	0	0	45	3	194,88		24	0	0	0	47	10	191,1154	
18	6C	17	200	15	1	0	0	41	2	194,24		18	1	0	0	38	6	189,1176	
19	12C	17	200	82	2	0	0	29	21	193,65		128	1	0	0	0	21	188,2941	
20	9C	15	200	18	3	4	0	43	1	189,53		12	2	0	0	33	3	184,0667	
21	6D	17	200	64	1	0	0	46	0	190,53		54	0	0	0	55	5	181,4706	
22	10B	24	200	145	4	0	0	58	9	189,04		113	5	0	0	68	10	178,4583	
23	11C	18	200	122	7	0	0	51	3	185,94		452	0	0	0	35	20	159,1667	
24	VOC.	18	200	46	40	0	6	93	5	171,56		73	28	0	0	63	11	153,9444	
		422		686	70	4	6	769	263			960	41	0	0	661	483		

7. ANÁLISE GLOBAL

7.1. ASPETOS POSITIVOS

- ✓ Elevada percentagem de aulas dadas em todos os anos de escolaridade (média igual ou superior a 94%).
- ✓ Os 2.º e 3.º ciclos do Ensino Básico e Ensino Secundário apresentam um número médio de faltas injustificadas inferior a três por aluno.
- ✓ No 1.º ciclo nenhuma disciplina apresenta avaliações negativas superiores a 20%.
- ✓ Verifica-se uma melhoria no número de disciplinas com 100% de sucesso escolar nos 6.º, 11.º, 12.º anos e Curso Profissional.
- ✓ Diminuiu cerca de 14% as avaliações negativas na escola sede (ver Projeto “A melhor Turma da Escola”).
- ✓ Verifica-se um aumento na atribuição da menção excelente, no 1.º ciclo.
- ✓ Aumentaram, em cerca de 84%, as classificações de nível 5 ou classificações superiores a 16 valores, comparativamente com o 1.º período.
- ✓ Mais de 60% dos alunos não apresentam qualquer avaliação negativa nos 5.º, 11.º e 12.º anos. Nos 6.º; 9.º e 10.º anos regista-se uma ligeira melhoria.
- ✓ Existe uma percentagem inferior a 15% de alunos com PAPI no 3.º ano.
- ✓ Redução de 40% do número de ocorrências participadas (ver projeto “A Melhor Turma da Escola”), relativamente ao período anterior, cerca de $\frac{3}{4}$ é do curso vocacional.
- ✓ Não se registaram ocorrências participadas no 1.º CEB, 5.º A e B, 6.º B e D, em todas as turmas do 7.º, 8.º e 11.º anos e nas turmas 9.º A e B, 12.º A e C.
- ✓ Ausência de procedimentos disciplinares e de aplicação de medidas disciplinares.

7. ANÁLISE GLOBAL

7. 2. ÁREAS DE MELHORIA

✓ Em algumas disciplinas a percentagem de aulas dadas é inferior a 90%, a saber:

- **5.º ano** – História e Geografia de Portugal (HGP) 88%.
- **6.º ano** - HGP 83%; Inglês 89%.
- **7.º ano** – Português e Oferta de escola – Arte da Escrita 83%;
- **8.º ano** – História 73%.
- **10.º ano** – Filosofia 88%.
- **11.º ano** – História A 73%.
- **11.º C** – Conservação da Natureza 89%.
- **12.º ano** – História A 68%.

✓ O curso vocacional e o ensino secundário (10.ºB, 11.ºC e 12.º C) apresentam um valor igual ou superior a quatro faltas injustificadas por aluno.

✓ Aumentou, em cerca de 40%, o número de faltas injustificadas, relativamente ao período anterior (ver Projeto “A melhor Turma da Escola”), no entanto 3 turmas (10.ºB, 11.ºC e 12.ºC) representam 2/3 destas faltas.

✓ Verificam-se resultados escolares iguais ou superiores a 20% de avaliações negativas nas seguintes disciplinas/anos (por ordem decrescente de insucesso em cada ano):

- **5.º ano** – Matemática;
- **6.º ano** – Matemática, Inglês, Português e Ciências Naturais;
- **7.º ano** – Matemática, Físico-Química, Francês e Ciências Naturais;
- **8.º ano** – Inglês, Matemática, Francês e Geografia;
- **9.º ano** – Matemática, Físico-Química, Inglês e Português;
- **10.º A** – Matemática A (mais de 40% de classificações iguais ou inferiores a sete valores), Física e Química A e Filosofia;
- **10.º B** – História A, Matemática Aplicada às Ciências Sociais (cerca de 25% de classificações iguais ou inferiores a sete valores), Inglês (mais de 20% de classificações iguais ou inferiores a sete valores), Filosofia e Geografia A (mais de 15% de classificações iguais ou inferiores a sete valores);
- **11.º A** – Física e Química A;
- **11.º B** – Matemática Aplicada às Ciências Sociais (mais de 20% de classificações iguais ou inferiores a sete valores), Geografia A, História A e Português;
- **12.º B** – Geografia C e Psicologia B.

✓ Verificou-se uma descida dos resultados escolares no 1º ano a Português.

7. ANÁLISE GLOBAL

7. 2. ÁREAS DE MELHORIA

✓ Não apresentam qualquer nível 5 ou classificações superiores a 16 valores:

➤ **6.º ano** - Matemática.

➤ **7.º ano** – Educação para a Cidadania, Físico-Química, Português e TIC.

➤ **8.º ano** – Educação Visual e TIC.

➤ **9.º ano** – Espanhol.

➤ **10.º B** – MACS.

➤ **11.º A** – Física e Química A, Biologia e Geologia.

➤ **11.º B** – Filosofia, Geografia A, História A, Inglês, MACS e Português.

➤ **12.º A** – Matemática A.

✓ Os 6.º, 7.º, 9.º, 10.º anos e curso vocacional apresentam uma percentagem igual ou inferior a 40% de disciplinas com pleno sucesso.

✓ Do 5.º ano ao 10.º ano de escolaridade, cursos vocacional e cursos profissionais existem disciplinas com sucesso escolar inferior a 60%.

✓ Existem 211 alunos com Planos de Acompanhamento Pedagógico Individual (PAPI) e em risco de retenção existem 81 alunos, no Agrupamento. Estes valores são semelhantes aos do ano letivo anterior.

✓ Existe uma percentagem de alunos com PAPI, mais de 50% , por ordem decrescente, nos anos:

➤ curso vocacional (72%); 6.º (71%); 9.º e 7.º (69%); 8.º (62%) e 5.º (54%).

✓ As turmas com mais de quatro ocorrências participadas, por ordem decrescente são curso vocacional e o 10.ºB.

7. ANÁLISE GLOBAL

ESTRATÉGIAS DE INTERVENÇÃO DEFINIDAS NO FINAL DO PERÍODO LETIVO ANTERIOR

1. Continuar a implementar as ações iniciadas no 1º período.
2. Reforço da sensibilização da importância da assiduidade no 10.ºB, 11.ºC, 12.ºB e 12.º C.
3. Aumentar a responsabilização dos Pais e Encarregados de Educação dos alunos com planos de acompanhamento pedagógico individual.
4. Continuação da intervenção da direção no acompanhamento do processo de ensino/aprendizagem.
5. Análise e implementação cuidada das medidas enunciadas em sede de conselho de turma/Departamento do 1º Ciclo.
6. Promover a análise e a definição de estratégias no seio dos grupos disciplinares/Departamento do 1º Ciclo (por exemplo: necessidade de maximizar os tempos de aprendizagem e utilizar um ensino explícito, sistemático e intensivo de acordo com os seguintes passos: passar em revista os pré-requisitos e colocar objetivos, relacionar as matérias, abordar as matérias por pequenas etapas e explicitar conceitos, colocar questões, fazer exercícios em grupos e exercícios de consolidação individuais).
7. Reforço do incentivo ao projeto “A melhor turma da escola”.
8. Continuação do projeto Turma +/- coadjuvação facultado pelo projeto TEIP3.

AÇÕES DESENVOLVIDAS

1. A todas as ações iniciadas no 1º período foi dada continuidade no 2º período.
 2. Os PEE foram responsabilizados e sensibilizados para a importância da assiduidade.
 3. Ao longo do 2º período, a generalidade dos PEE deslocou-se às escolas, tendo sido sensibilizados, pelos professores titulares de turma e diretores de turma, para um maior acompanhamento dos seus educandos.
 4. A direção continuou a deslocar-se às turmas durante o 2º período, de forma a sensibilizar/responsabilizar os alunos para a importância de melhorar os seus resultados escolares e o comportamento/ atitudes.
 5. De uma forma geral foram implementadas as medidas enunciadas nos conselhos de turma/Departamento do 1º Ciclo, nomeadamente a generalidade dos apoios propostos estão a ser executados com resultados positivos.
 6. Na generalidade foram definidas e analisadas estratégias no seio dos grupos disciplinares/Departamento do 1º Ciclo.
 7. Continuação do incentivo ao Projeto “A melhor Turma da Escola”, tendo-se verificado redução do número de negativas; ocorrências participadas; dias e aplicação de medidas disciplinares e dias de suspensão. Regista-se ainda um aumento das classificações superiores a 16 e níveis 5.
 8. Foi dada continuidade ao projeto da Turma +/- coadjuvação, sendo possível assim apoiar todos os alunos, independentemente dos seus níveis de aprendizagem. Está a ser dada continuidade ao projeto TEIP3.
- ✓ A adesão ao Projeto TEIP possibilitou a coadjuvação a algumas disciplinas (Matemática, Físico-Química e Português) e uma Psicóloga .
 - ✓ Continuação das Sala de Preparação de Exames para os alunos do 9º ano e ensino secundário.
 - ✓ Continuação da aplicação dos testes do GAVE.
 - ✓ Foi dada continuidade ao Gabinete de Mediação de Conflitos.
 - ✓ Foram realizadas sessões “Conversas Informais” com alunos do ensino secundário de forma a consciencializar da importância do esforço e dedicação ao estudo sistemático
 - ✓ Foram realizadas sessões de orientação escolar e profissional aos alunos do 9º ano.
 - ✓ O curso vocacional teve um acompanhamento permanente por parte dos SPO.

8. ORIENTAÇÕES GERAIS

ESTRATÉGIAS DE INTERVENÇÃO PARA O PRÓXIMO PERÍODO

1. Continuar a implementar as ações iniciadas no 1.º período.
2. Reforço da sensibilização da importância da assiduidade no curso vocacional, 10.ºB, 11.ºC e 12.º C.
3. Aumentar a responsabilização dos Pais e Encarregados de Educação dos alunos com planos de acompanhamento pedagógico individual.
4. Continuação da intervenção da direção no acompanhamento do processo de ensino/aprendizagem.
5. Análise e implementação cuidada das medidas enunciadas em sede de conselho de turma e no Departamento do 1.º Ciclo.
6. Promover a análise e a definição de estratégias no seio dos grupos disciplinares/Departamento do 1.º Ciclo (por exemplo: necessidade de maximizar os tempos de aprendizagem e utilizar um ensino explícito, sistemático e intensivo de acordo com os seguintes passos: passar em revista os pré-requisitos e colocar objetivos, relacionar as matérias, abordar as matérias por pequenas etapas e explicitar conceitos, colocar questões, fazer exercícios em grupos e exercícios de consolidação individuais).
7. Reforço do incentivo ao projeto “A melhor turma da escola”.
8. Continuação do projeto Turma +/- coadjuvação facultado pelo projeto TEIP3.