



GOVERNO DE
PORTUGAL

MINISTÉRIO DA EDUCAÇÃO
E CIÊNCIA



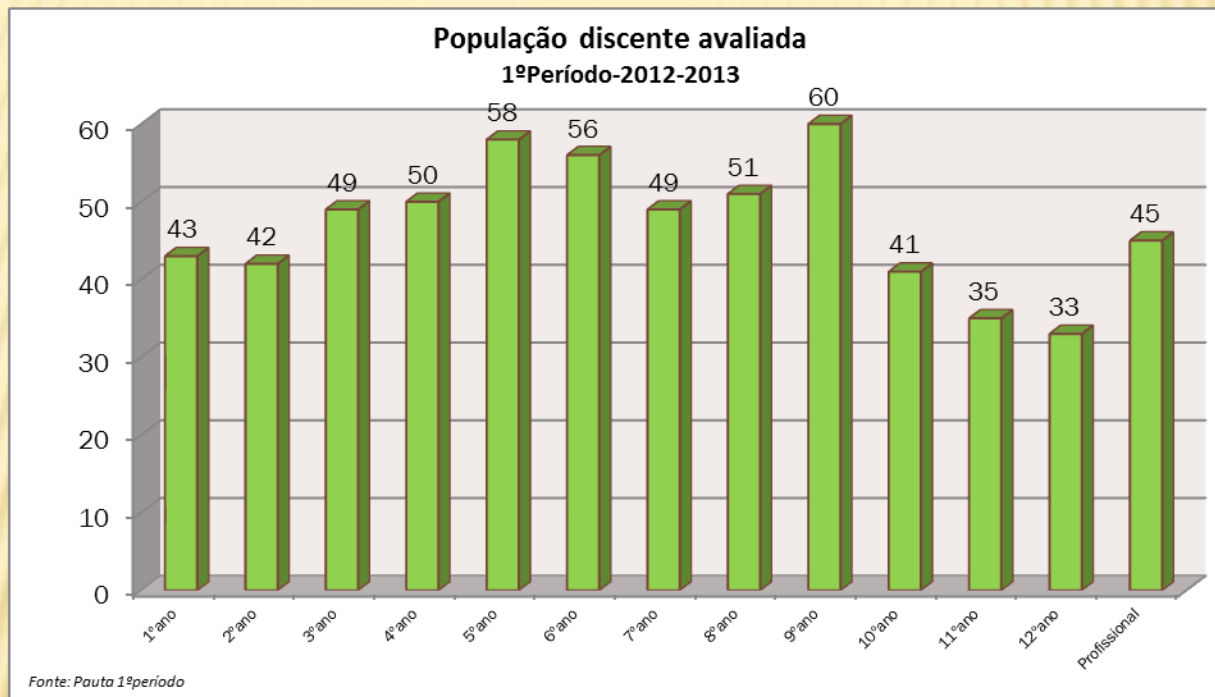
AGRUPAMENTO DE ESCOLAS DE MURÇA (152778)
Escola Básica e Secundária de Murça (346305)

RESULTADOS DA AVALIAÇÃO INTERNA 2012/2013 1º PERÍODO

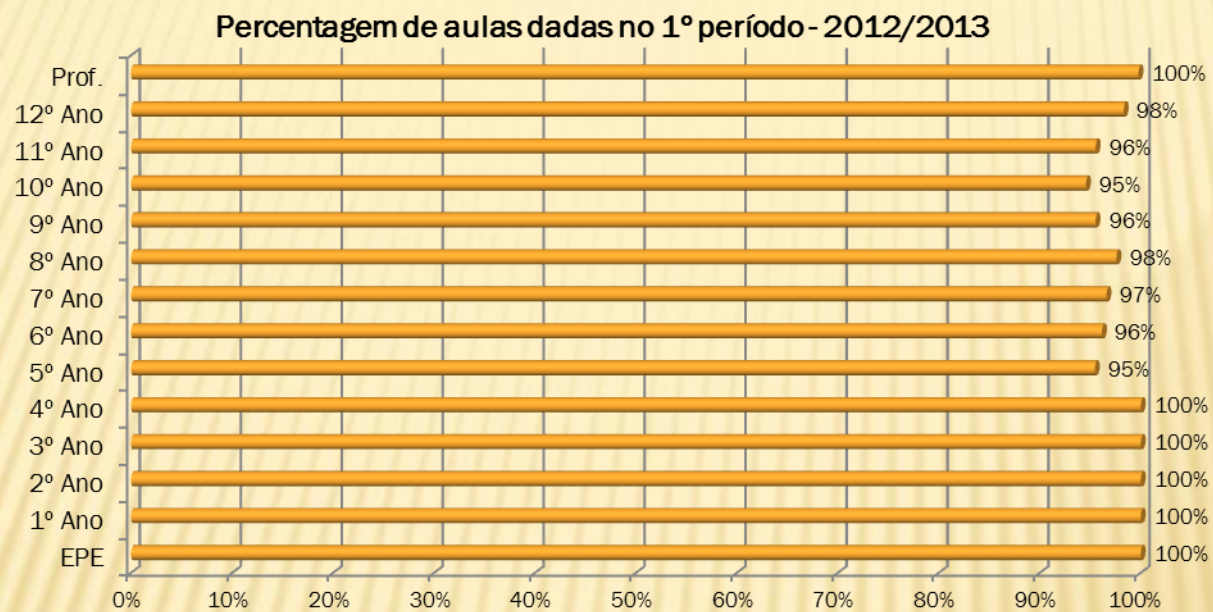
SUMÁRIO

1. Alunos avaliados
2. Aulas dadas
3. Assiduidade
4. Resultados escolares
 - a. Análise por níveis / classificações
 - b. Aproveitamento escolar global
 - c. Planos de acompanhamento pedagógico individual
5. Ocorrências participadas e procedimentos disciplinares
6. Programa metas 2015 – metas para o presente ano letivo
 - 6.1. Projeto “A melhor Turma da Escola”
7. Análise global
8. Orientações gerais

1. ALUNOS AVALIADOS

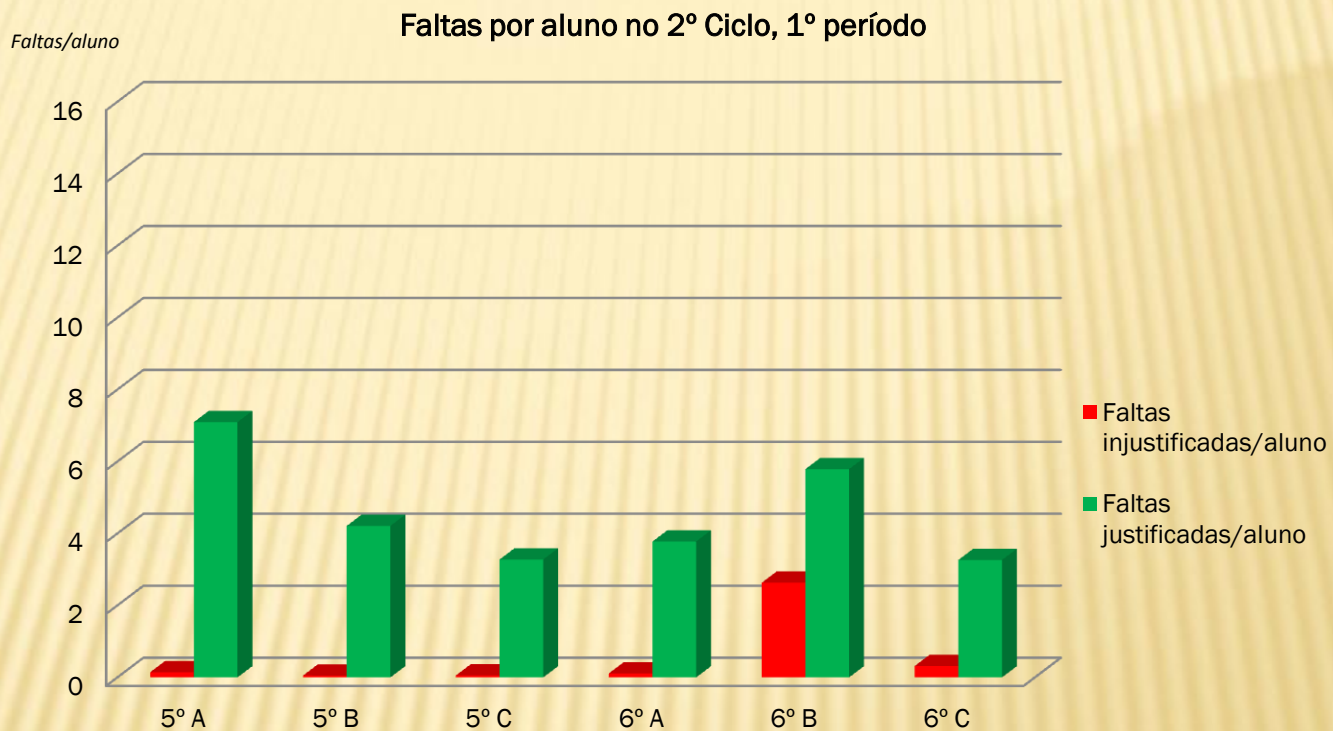


2. AULAS DADAS



Fonte: Atas, 1º Período

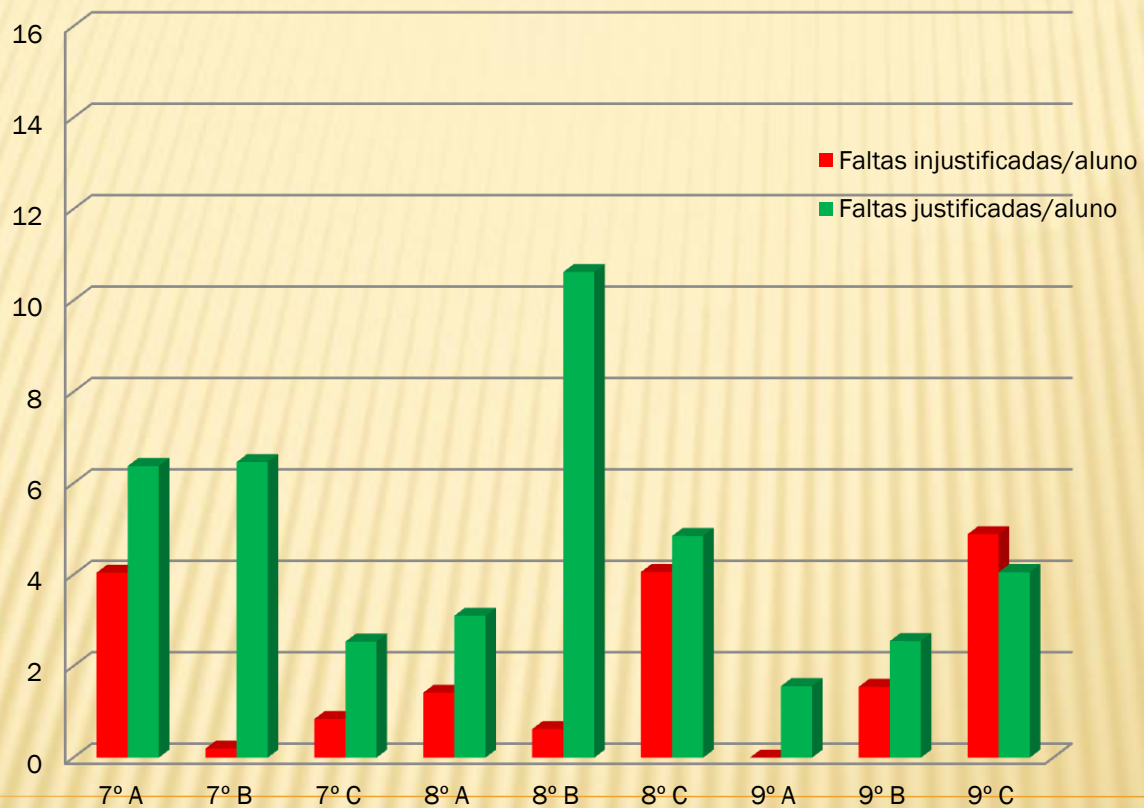
3. ASSIDUIDADE



Fonte: Pautas 1º período

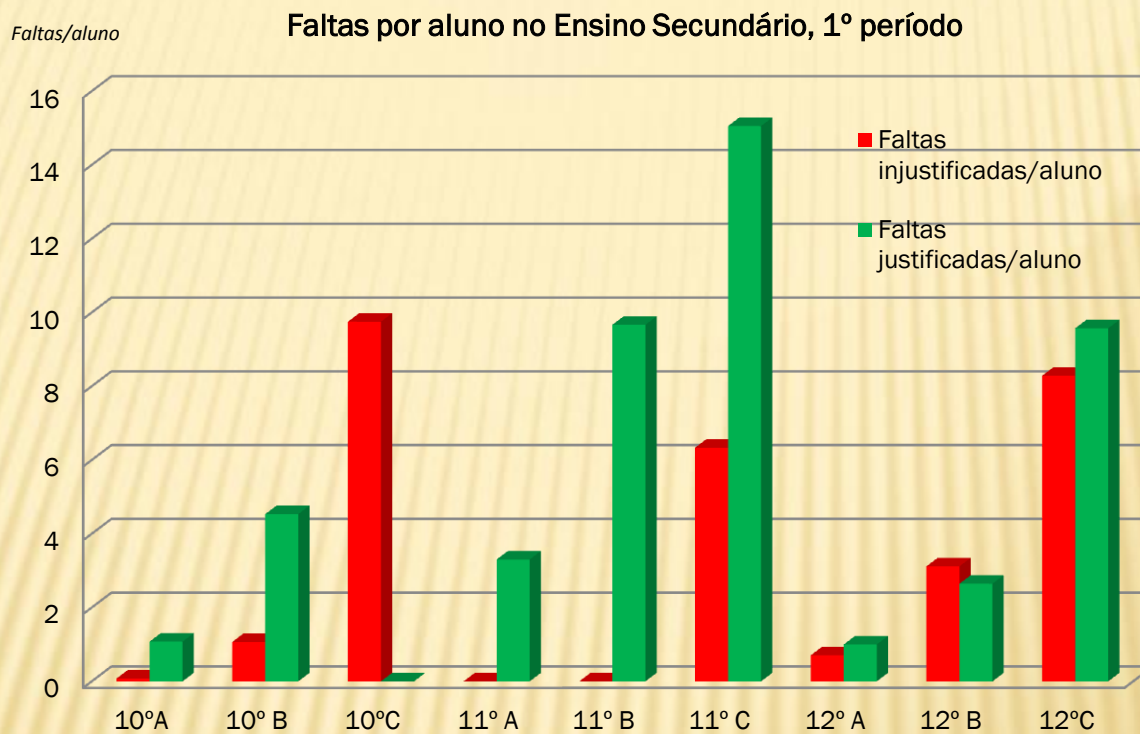
3. ASSIDUIDADE

Faltas por aluno no 3º Ciclo, 1º período



Fonte: Atas 1º período

3. ASSIDUIDADE

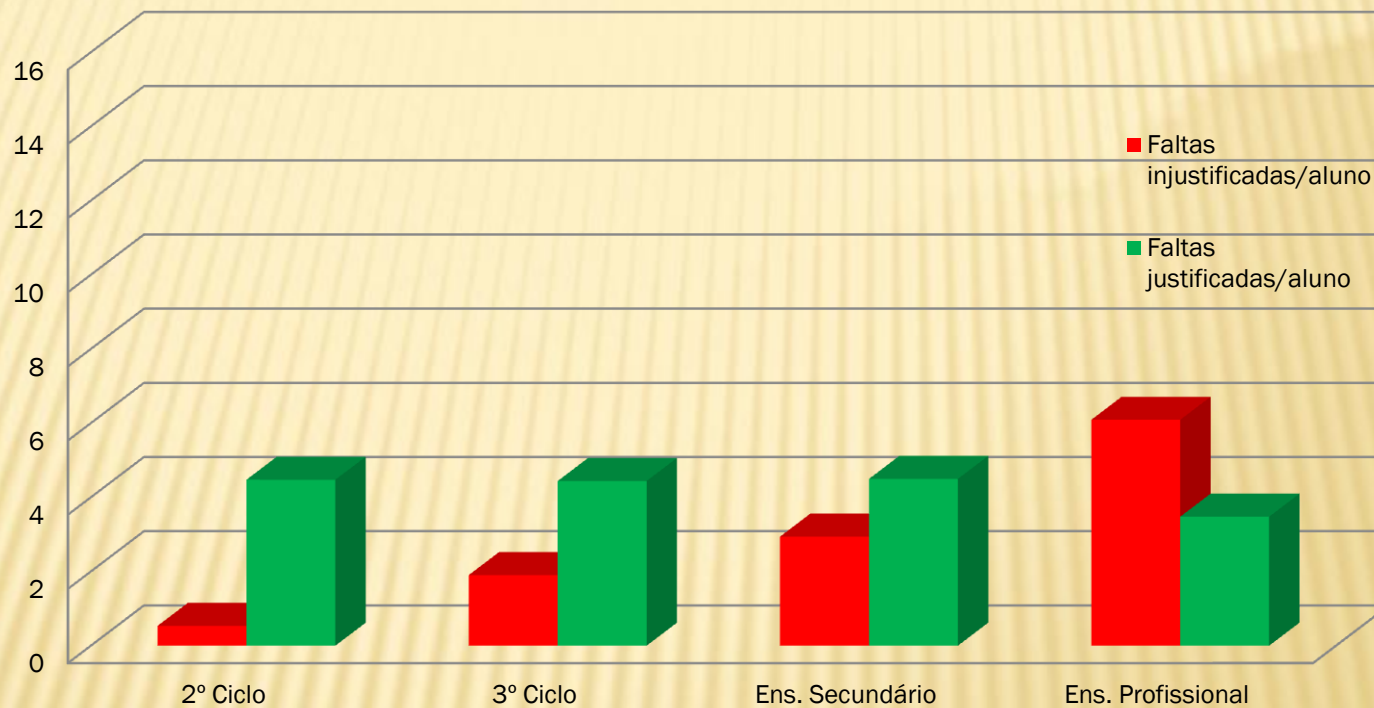


Fonte: Pautas 1º período

3. ASSIDUIDADE

Nº de faltas/
aluno

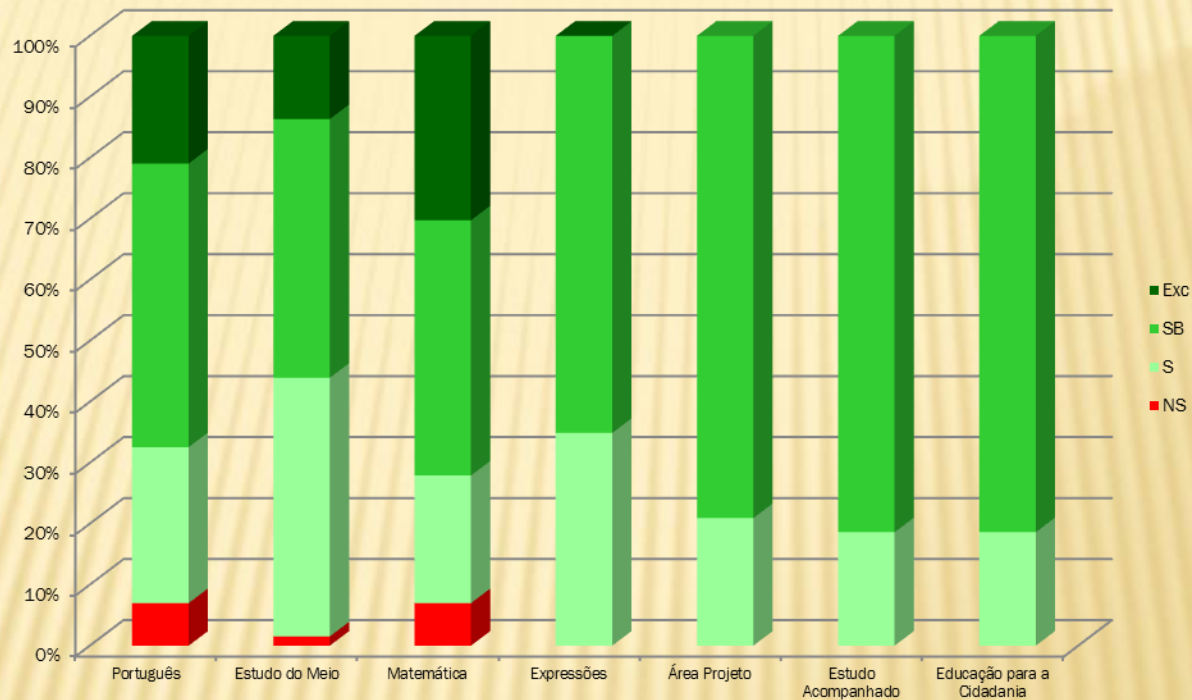
Faltas por aluno por ciclo ou curso



Fonte: Actas 1º período

4. RESULTADOS ESCOLARES – ANÁLISE POR NÍVEIS/CLASSIFICAÇÕES

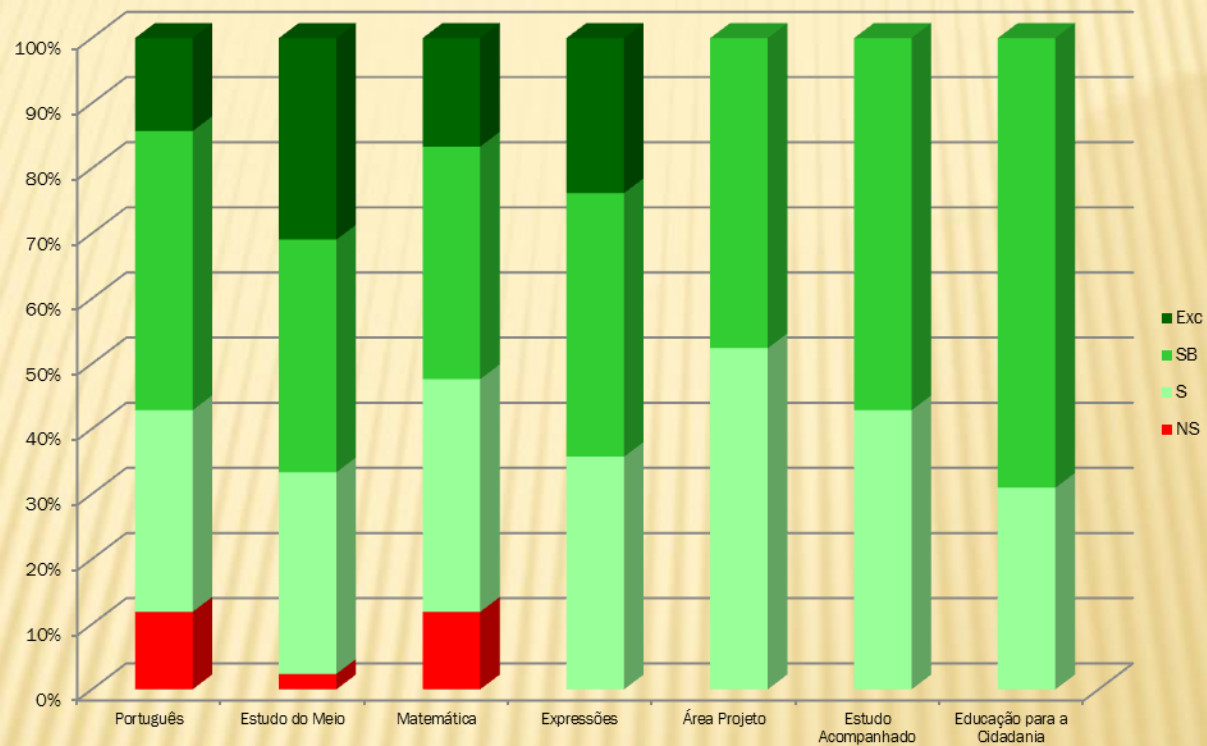
Percentagem de níveis atribuídos por Área Curricular no 1ºano 1ºPeríodo - 2012-2013



Fonte: Pauta 1º período

4. RESULTADOS ESCOLARES – ANÁLISE POR NÍVEIS/CLASSIFICAÇÕES

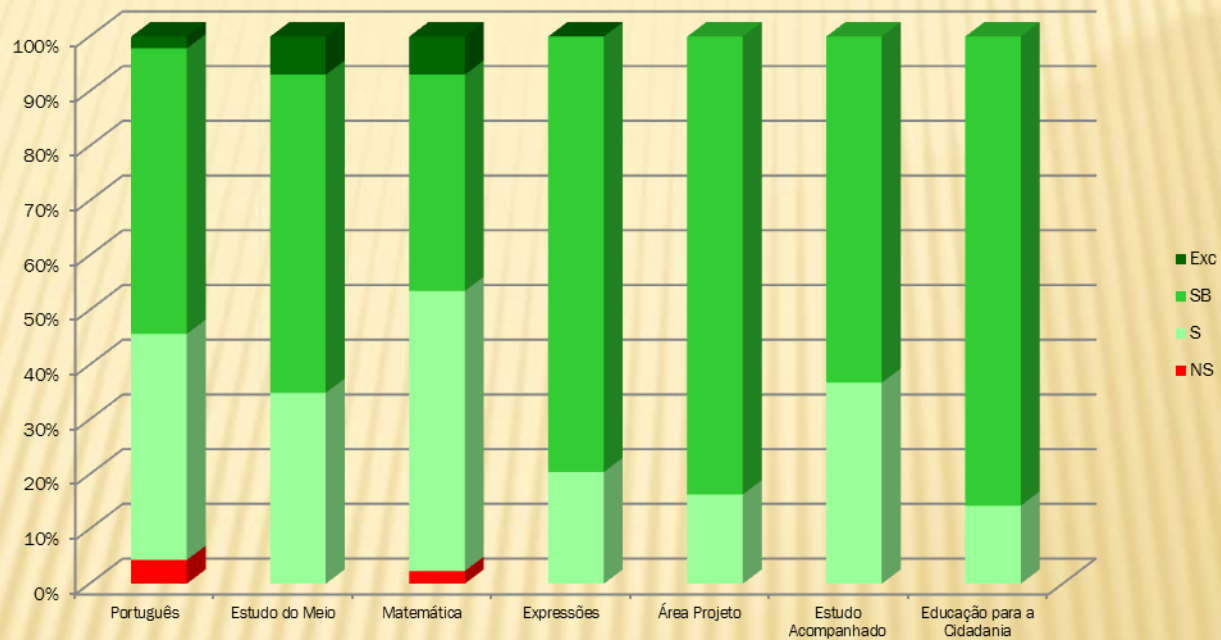
Percentagem de níveis atribuídos por Área Curricular no 2ºano 1ºPeríodo - 2012-2013



Fonte: Pauta 1º período

4. RESULTADOS ESCOLARES – ANÁLISE POR NÍVEIS/CLASSIFICAÇÕES

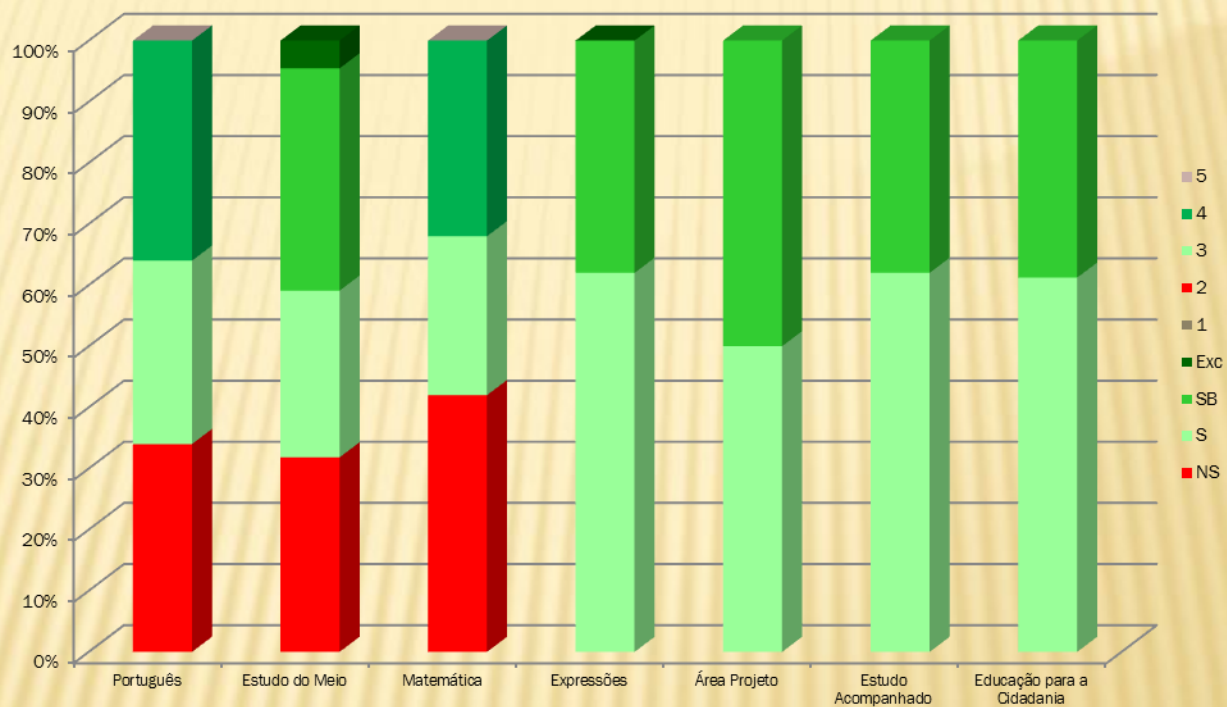
Percentagem de níveis atribuídos por Área Curricular no 3ºano 1ºPeríodo - 2012-2013



Fonte: Pauta 1º período

4. RESULTADOS ESCOLARES – ANÁLISE POR NÍVEIS/CLASSIFICAÇÕES

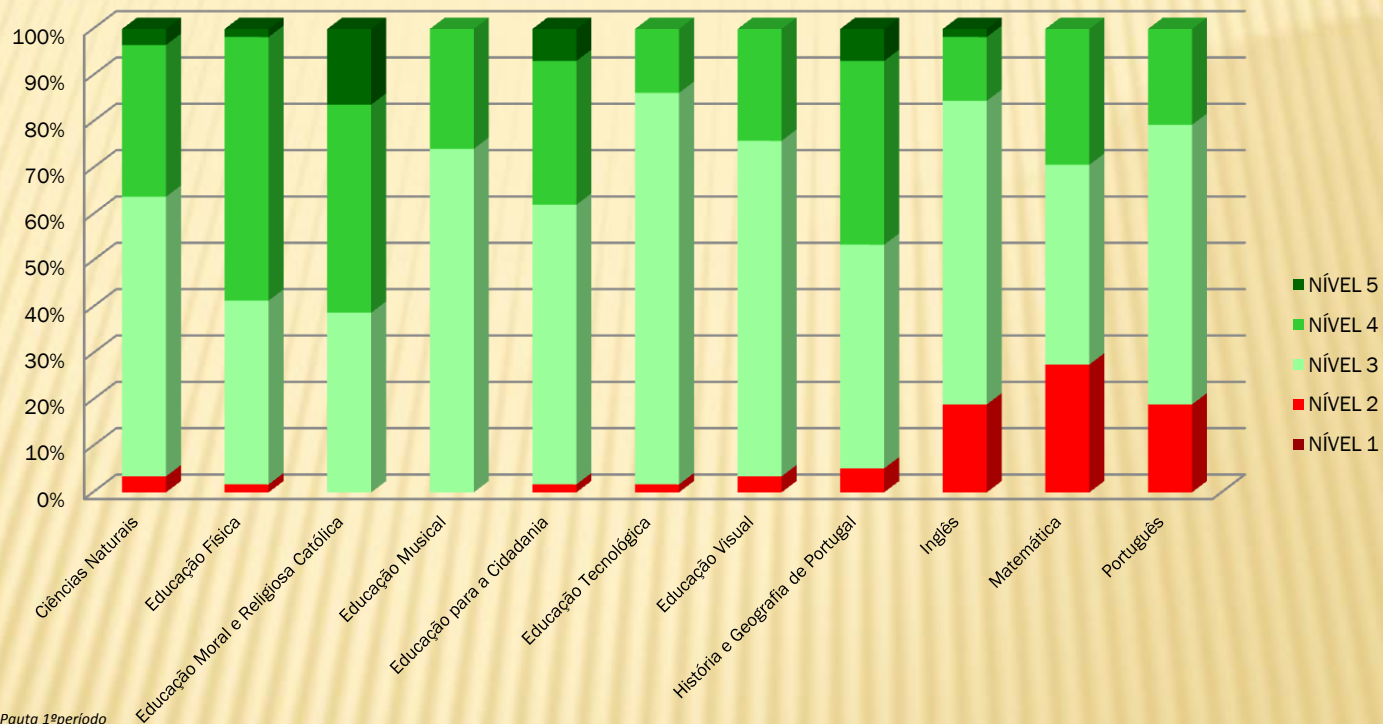
Percentagem de níveis atribuídos por Área Curricular no 4ºano 1ºPeríodo - 2012-2013



Fonte: Pauta 1º período

4. RESULTADOS ESCOLARES – ANÁLISE POR NÍVEIS/CLASSIFICAÇÕES

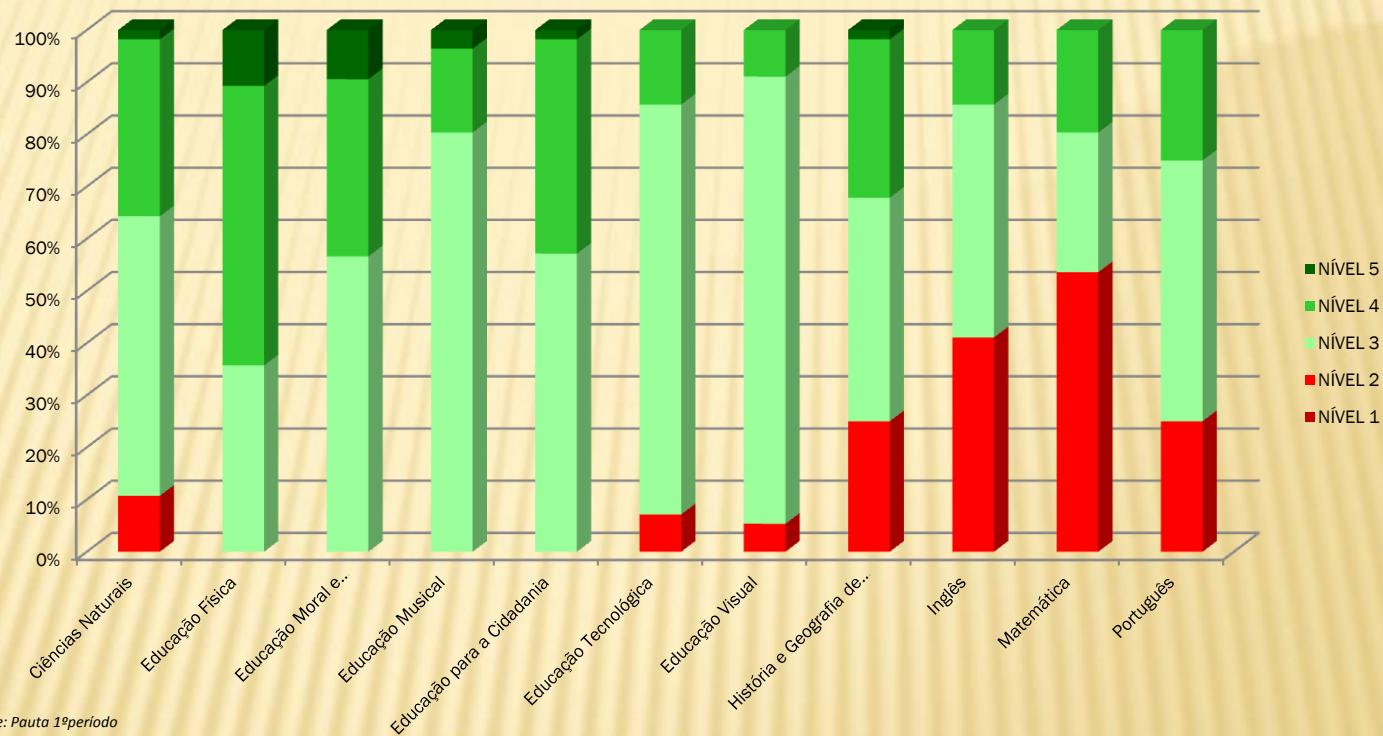
Percentagem de níveis atribuídos por disciplina no 5º ano 1º período-2012-2013



Fonte: Pauta 1º período

4. RESULTADOS ESCOLARES – ANÁLISE POR NÍVEIS/CLASSIFICAÇÕES

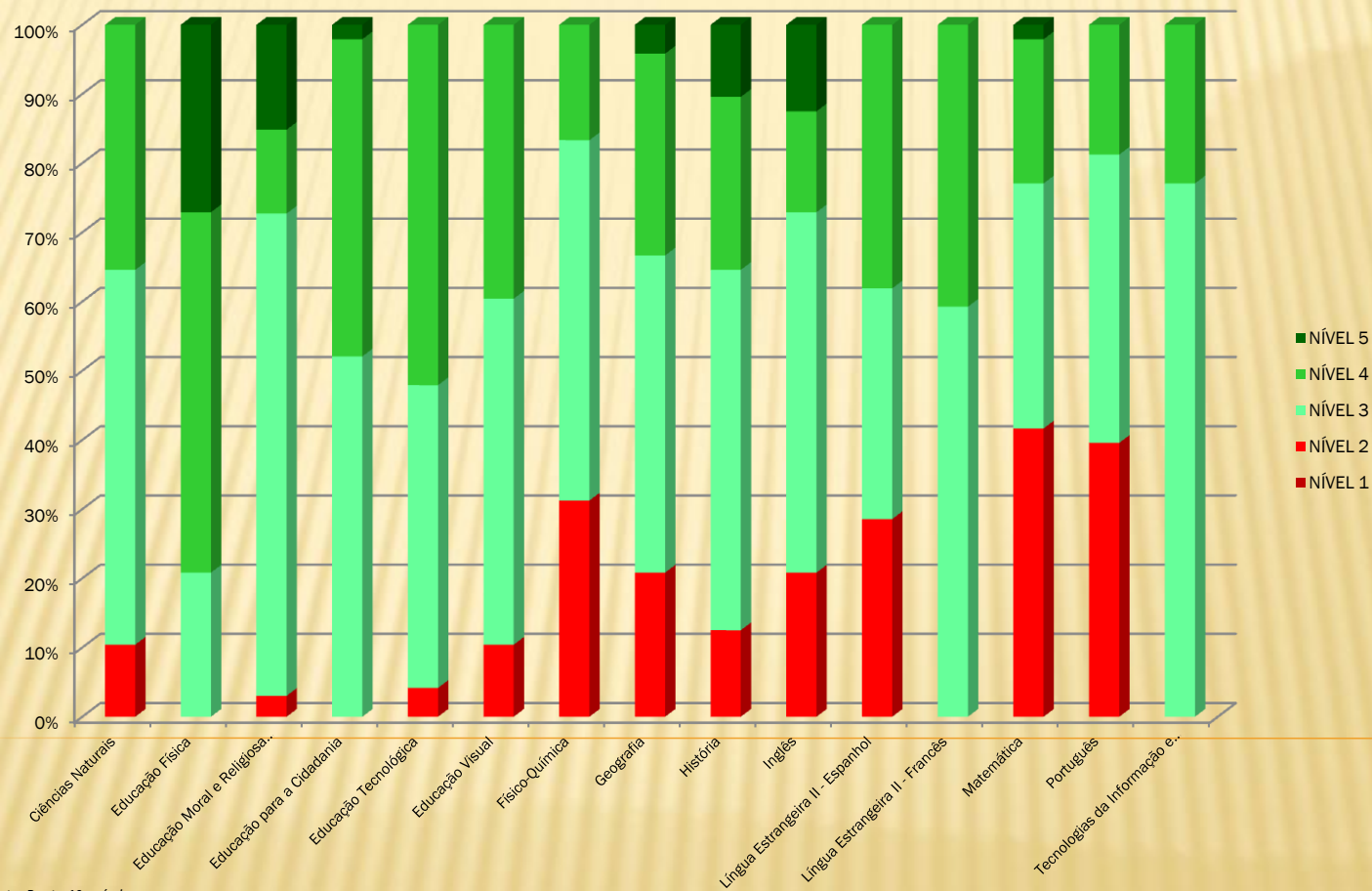
Percentagem de níveis atribuídos por disciplina no 6ºano 1ºPeríodo-2012-2013



Fonte: Pauta 1ºperíodo

4. RESULTADOS ESCOLARES – ANÁLISE POR NÍVEIS/CLASSIFICAÇÕES

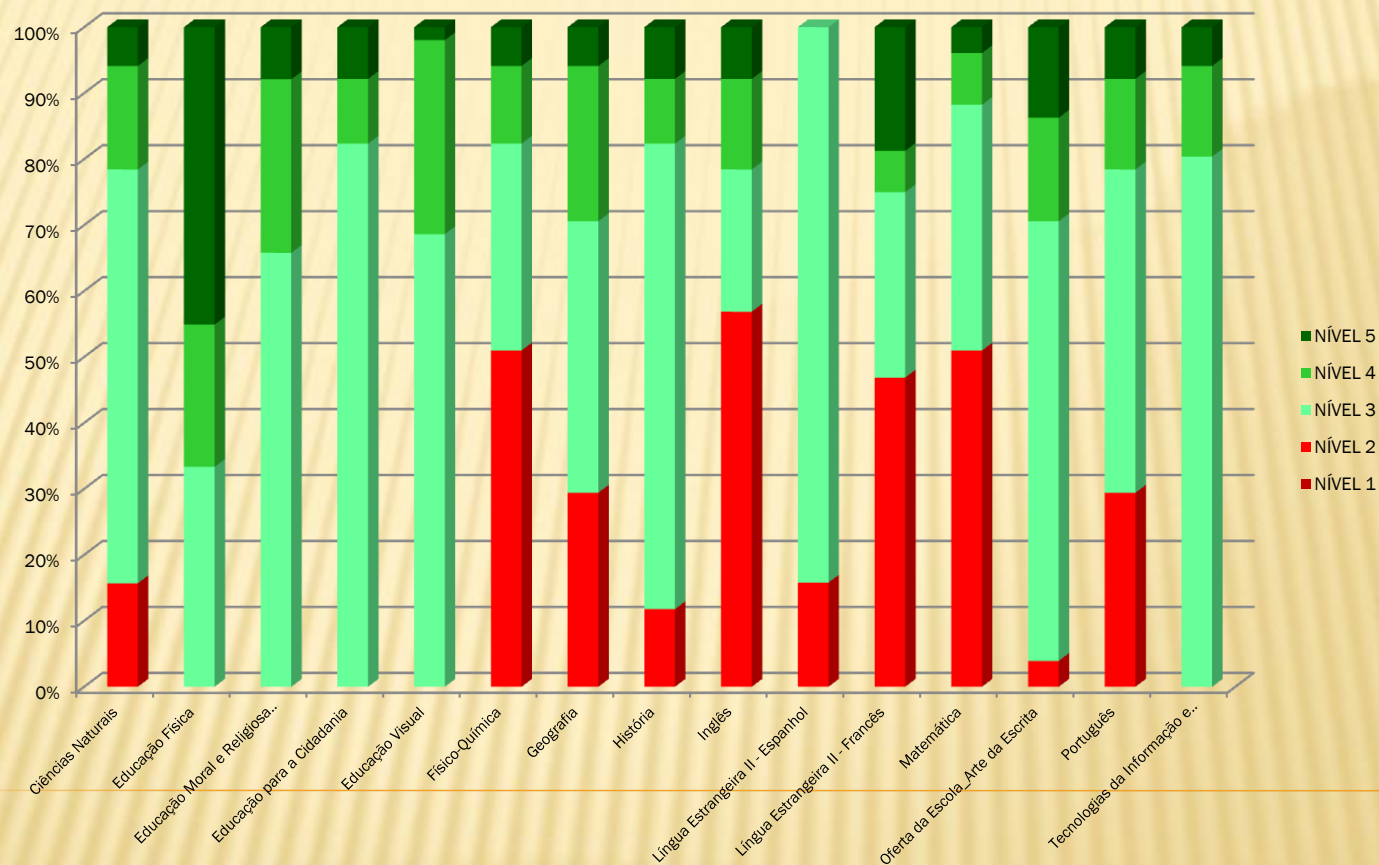
Percentagem de níveis atribuídos por disciplina no 7ºano 1ºPeríodo-2012-2013



Fonte: Pauta 1ºperíodo

4. RESULTADOS ESCOLARES – ANÁLISE POR NÍVEIS/CLASSIFICAÇÕES

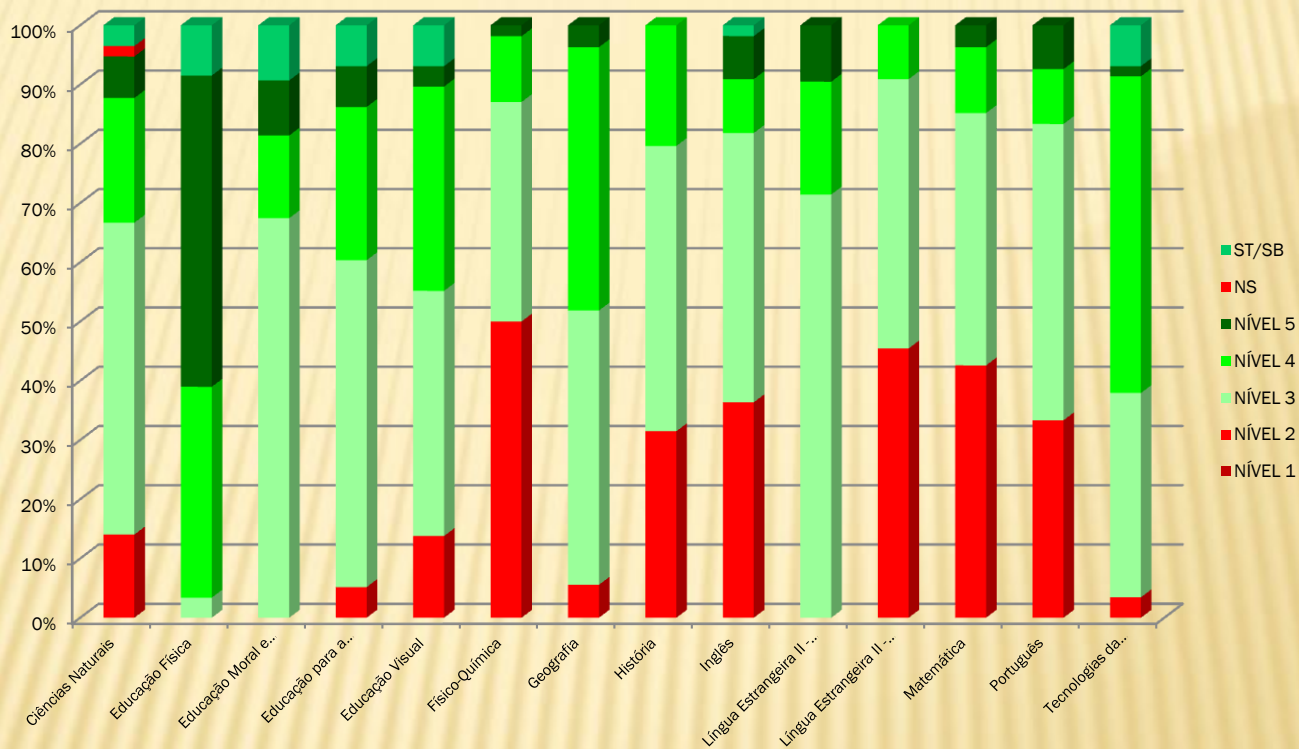
Percentagem de níveis atribuídos por disciplina no 8ºano 1ºPeríodo-2012-2013



Fonte: Pauta 1ºperíodo

4. RESULTADOS ESCOLARES – ANÁLISE POR NÍVEIS/CLASSIFICAÇÕES

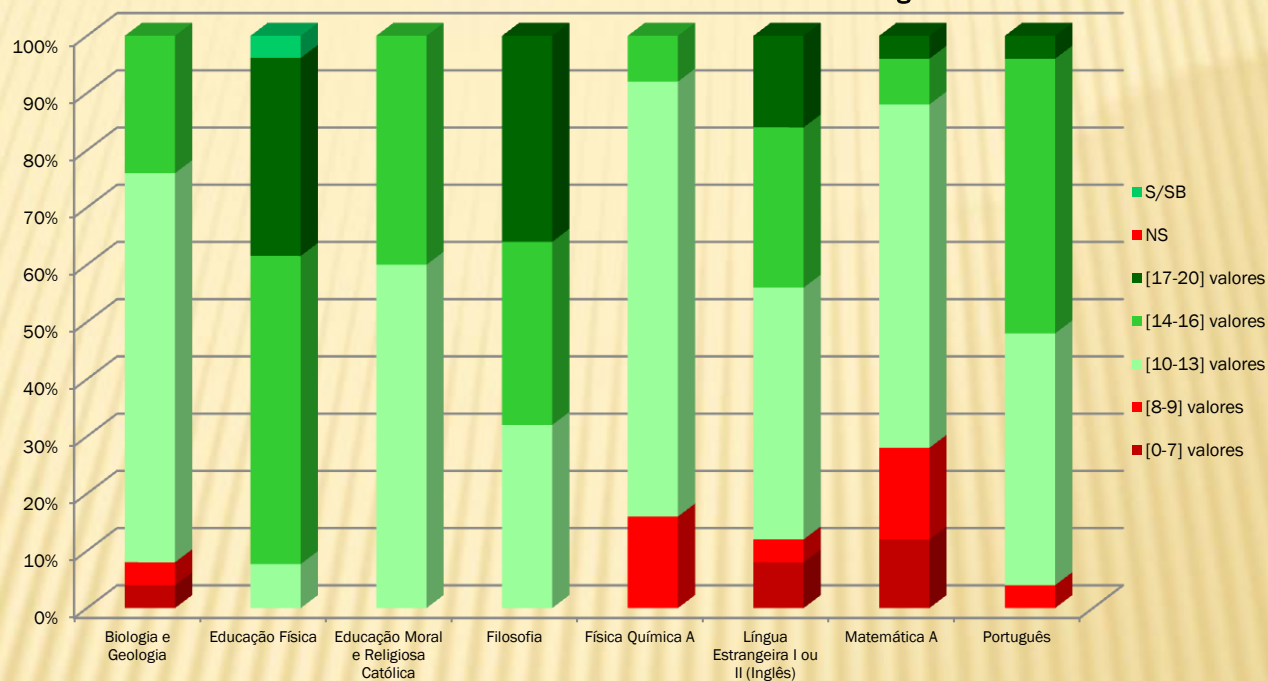
Percentagem de níveis atribuídos por disciplina no 9ºano 1ºPeríodo-2012-2013



Fonte: Pauta 1ºperíodo

4. RESULTADOS ESCOLARES – ANÁLISE POR NÍVEIS/CLASSIFICAÇÕES

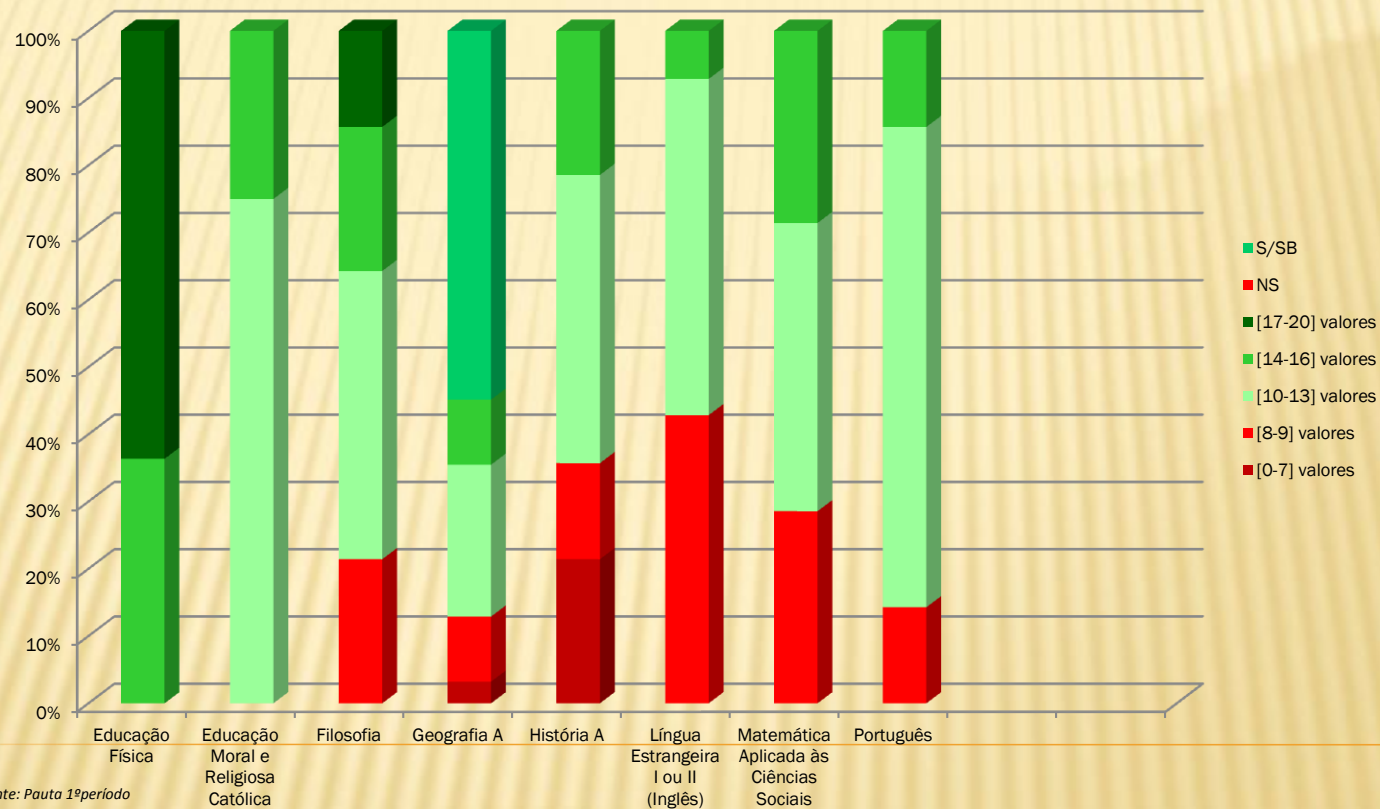
Percentagem de classificações atribuídas por disciplina no 10º A - 1º Período-2012-2013
Curso Científico-Humanístico de Ciências e Tecnologias



Fonte: Pauta 1º período

4. RESULTADOS ESCOLARES – ANÁLISE POR NÍVEIS/CLASSIFICAÇÕES

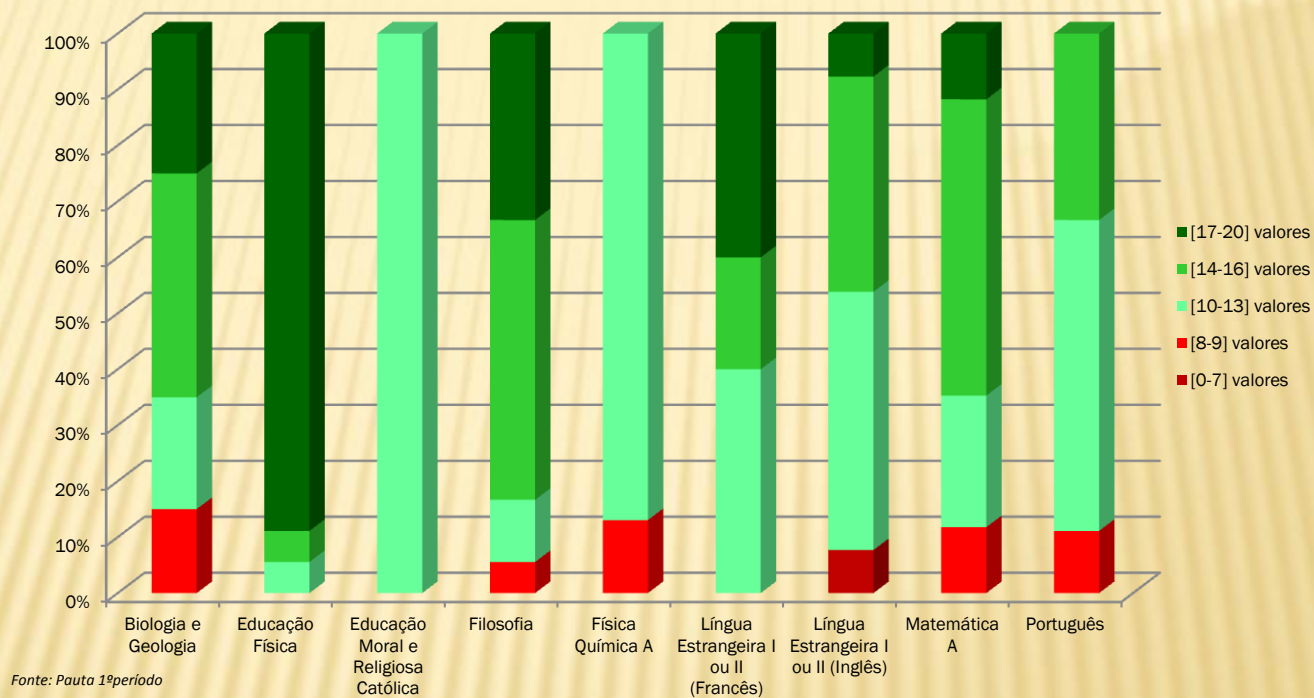
Percentagem de classificações atribuídas por disciplina no 10º B - 1º Período
Curso Científico-Humanístico de Línguas e Humanidades



Fonte: Pauta 1º período

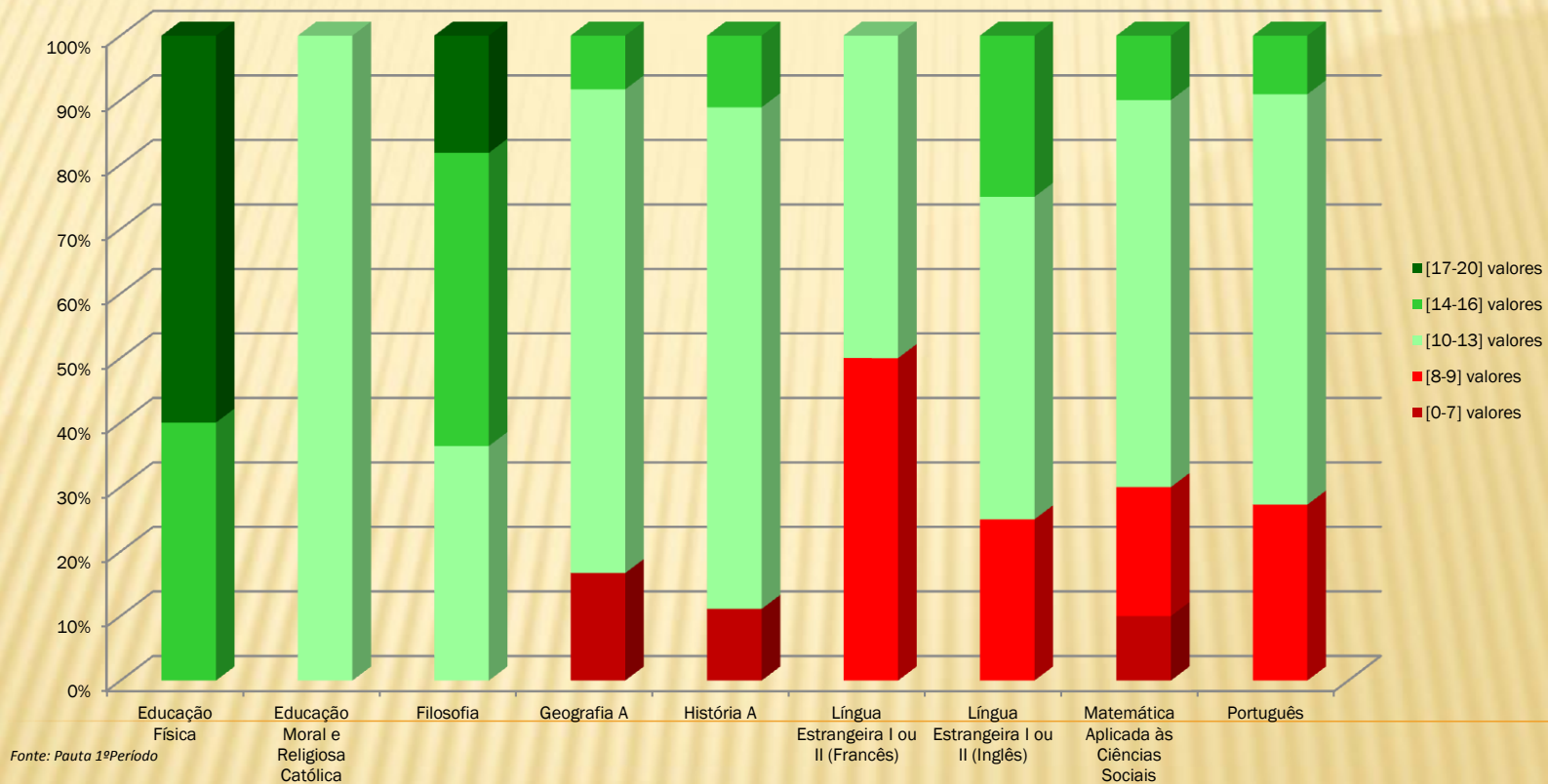
4. RESULTADOS ESCOLARES – ANÁLISE POR NÍVEIS/CLASSIFICAÇÕES

Percentagem de classificações atribuídas por disciplina no 11º A - 1º Período-2012-2013
Curso Científico-Humanístico de Ciências e Tecnologias



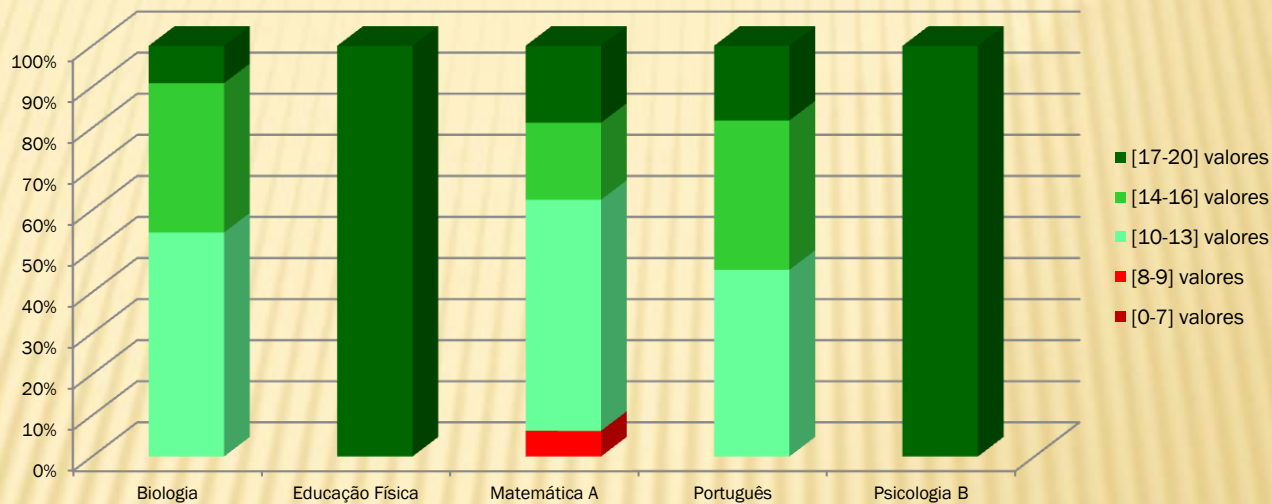
4. RESULTADOS ESCOLARES – ANÁLISE POR NÍVEIS/CLASSIFICAÇÕES

Percentagem de classificações atribuídas por disciplina no 11º B - 1º Período-2012-2013
Curso Científico-Humanístico de Línguas e Humanidades



4. RESULTADOS ESCOLARES – ANÁLISE POR NÍVEIS/CLASSIFICAÇÕES

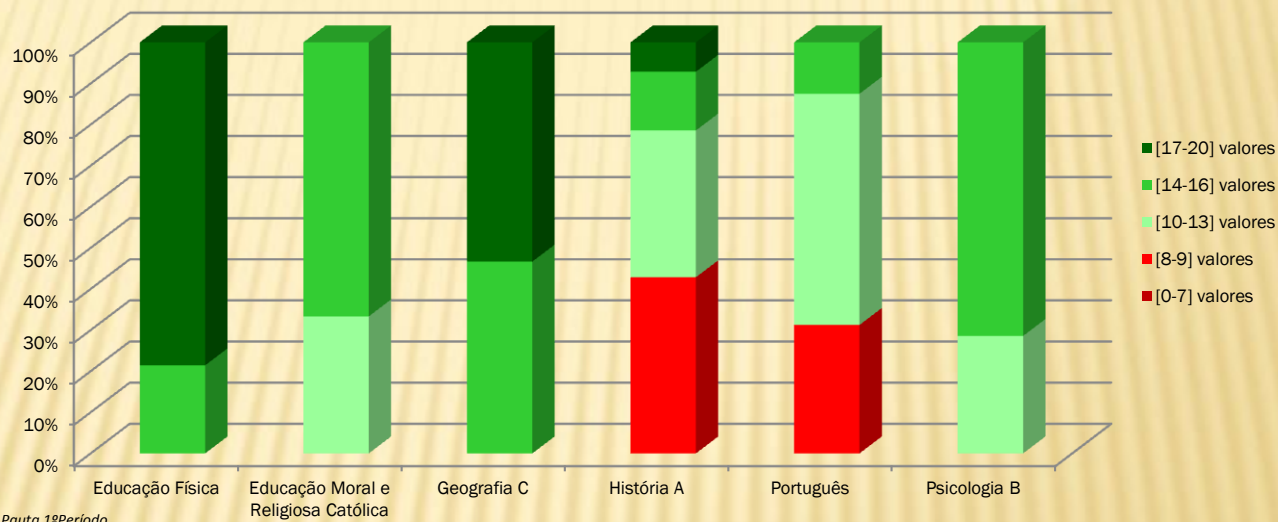
Percentagem de classificações atribuídas por disciplina no 12^ºA- 1^ºPeríodo-2012-2013
Curso Científico-Humanístico de Ciências e Tecnologias



Fonte: Pauta 1^ºPeríodo

4. RESULTADOS ESCOLARES – ANÁLISE POR NÍVEIS/CLASSIFICAÇÕES

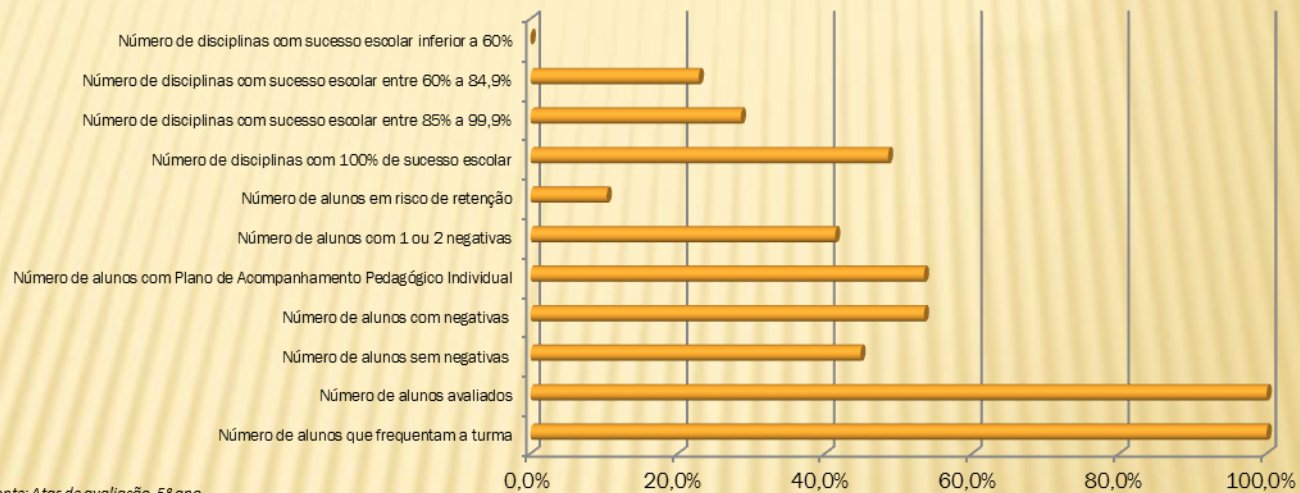
Percentagem de classificações atribuídas por disciplina no 12ºB - 1ºPeríodo-2012-2013
Curso Científico-Humanístico de Línguas e Humanidades



Fonte: Pauta 1ºPeríodo

4. RESULTADOS ESCOLARES – APROVEITAMENTO ESCOLAR GLOBAL

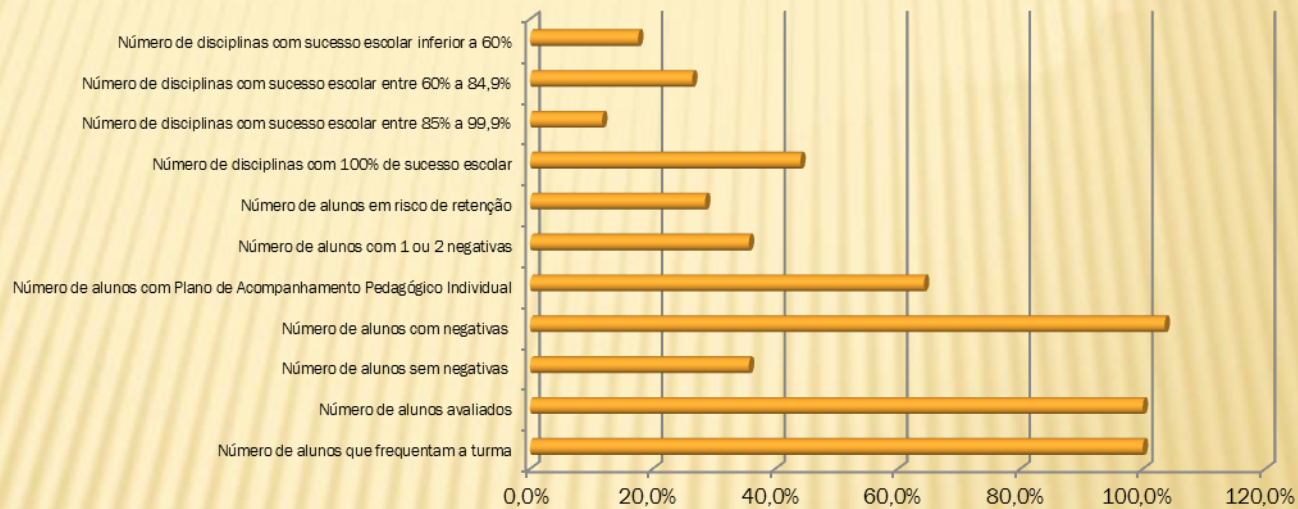
Aproveitamento escolar no 5º ano, 1º período



Fonte: Atas de avaliação 5º ano

4. RESULTADOS ESCOLARES – APROVEITAMENTO ESCOLAR GLOBAL

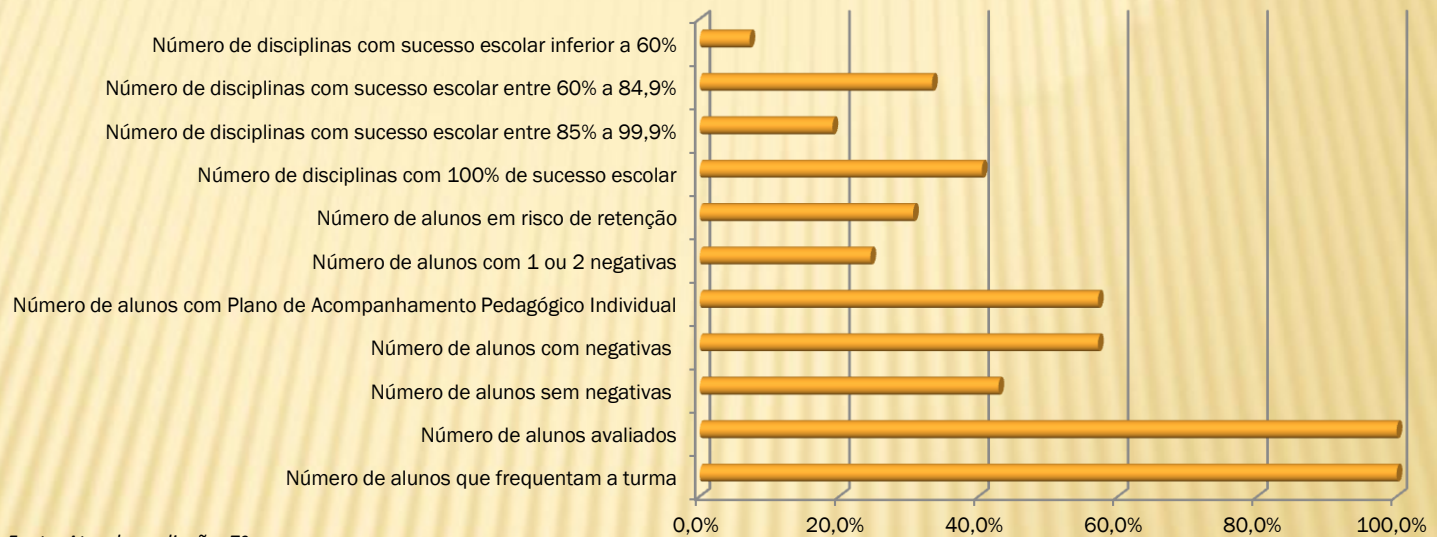
Aproveitamento escolar no 6º ano, 1º período



Fonte: Atas de avaliação 6º ano

4. RESULTADOS ESCOLARES – APROVEITAMENTO ESCOLAR GLOBAL

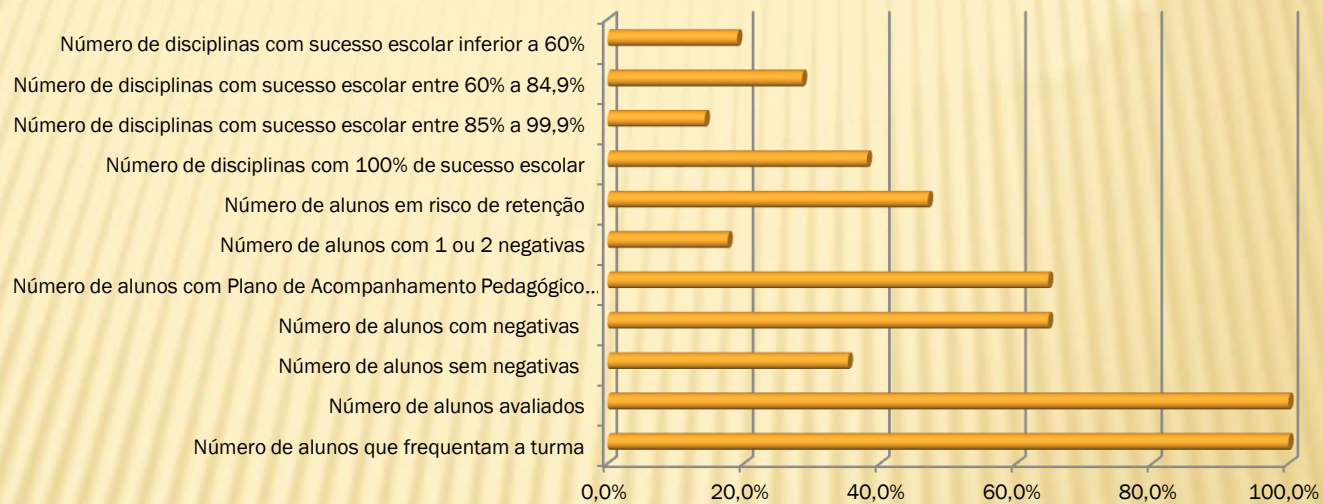
Aproveitamento escolar no 7º ano, 1º período



Fonte: Atas de avaliação 7º ano

4. RESULTADOS ESCOLARES – APROVEITAMENTO ESCOLAR GLOBAL

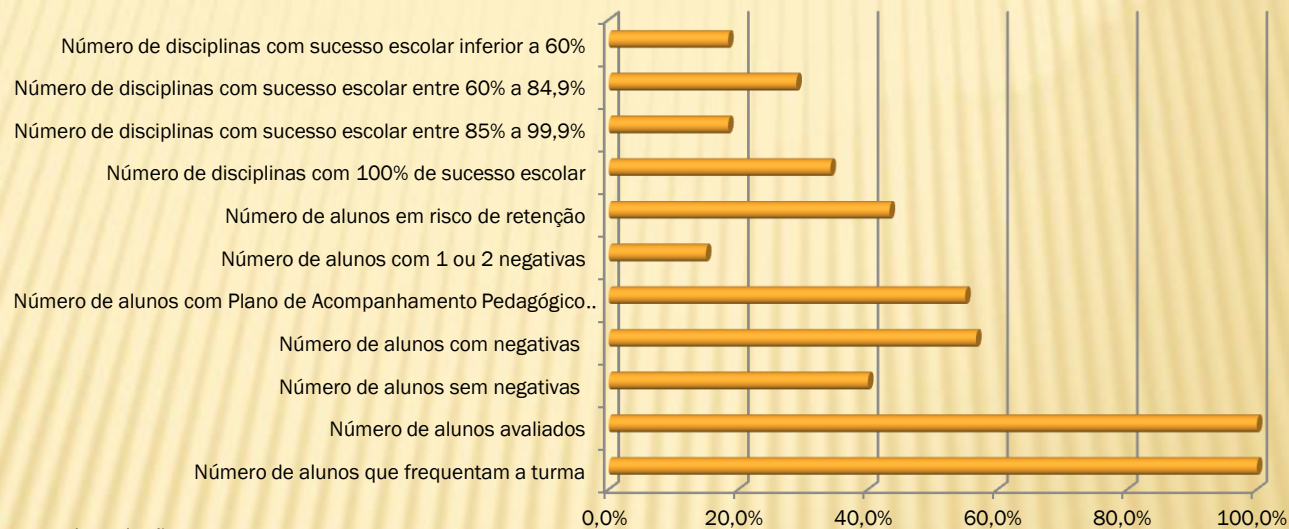
Aproveitamento escolar no 8º ano, 1º período



Fonte: Atas de avaliação 8º ano

4. RESULTADOS ESCOLARES – APROVEITAMENTO ESCOLAR GLOBAL

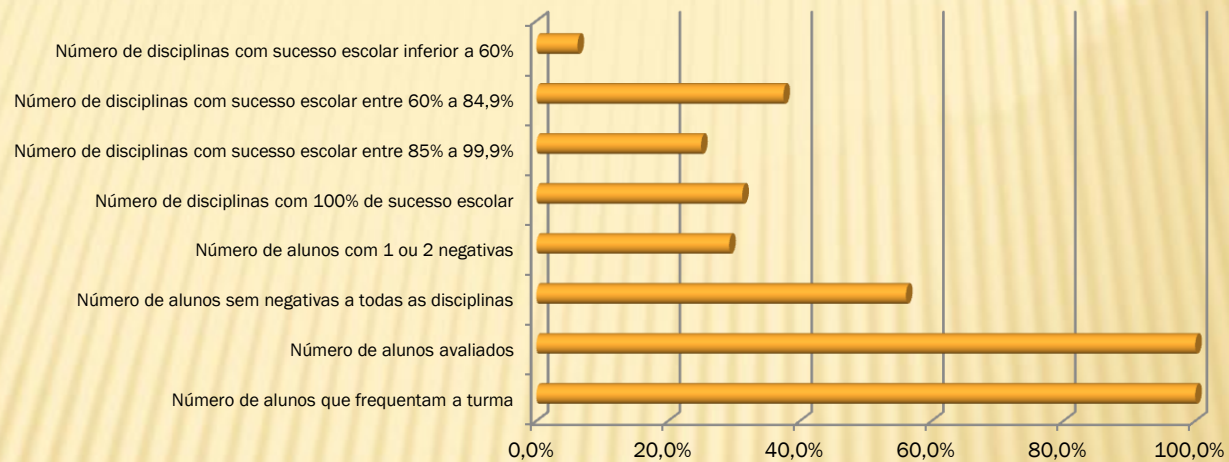
Aproveitamento escolar no 9º ano, 1º período



Fonte: Atas de avaliação 9º ano

4. RESULTADOS ESCOLARES – APROVEITAMENTO ESCOLAR GLOBAL

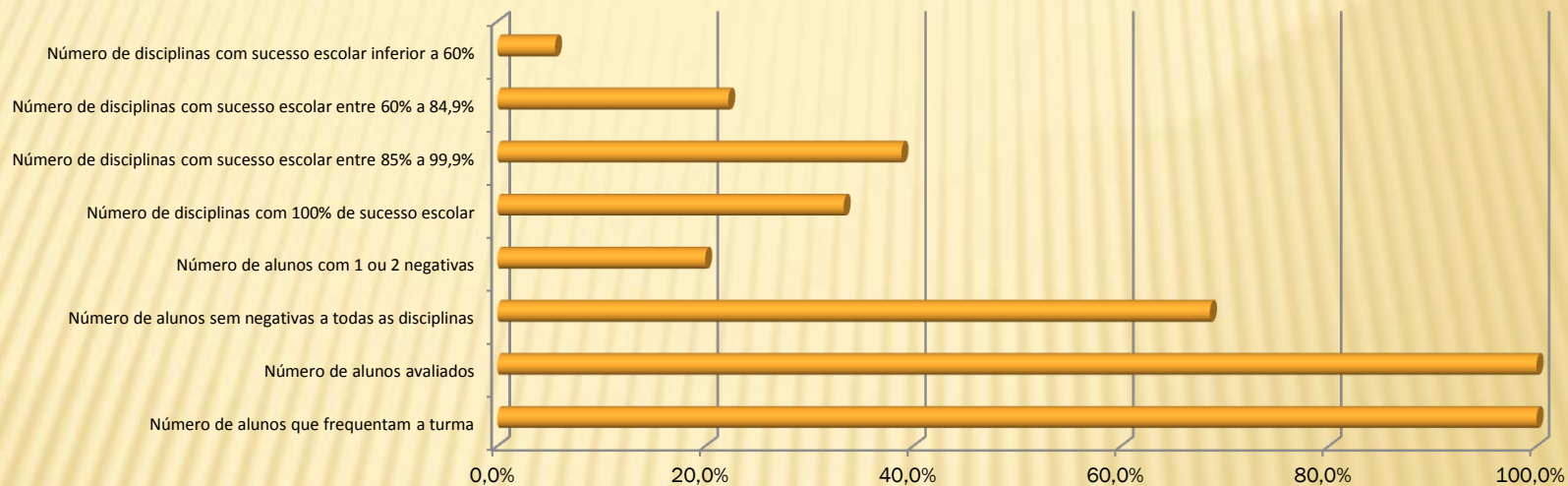
Aproveitamento escolar no 10º ano, 1º período



Fonte: Atas de avaliação 10º ano

4. RESULTADOS ESCOLARES – APROVEITAMENTO ESCOLAR GLOBAL

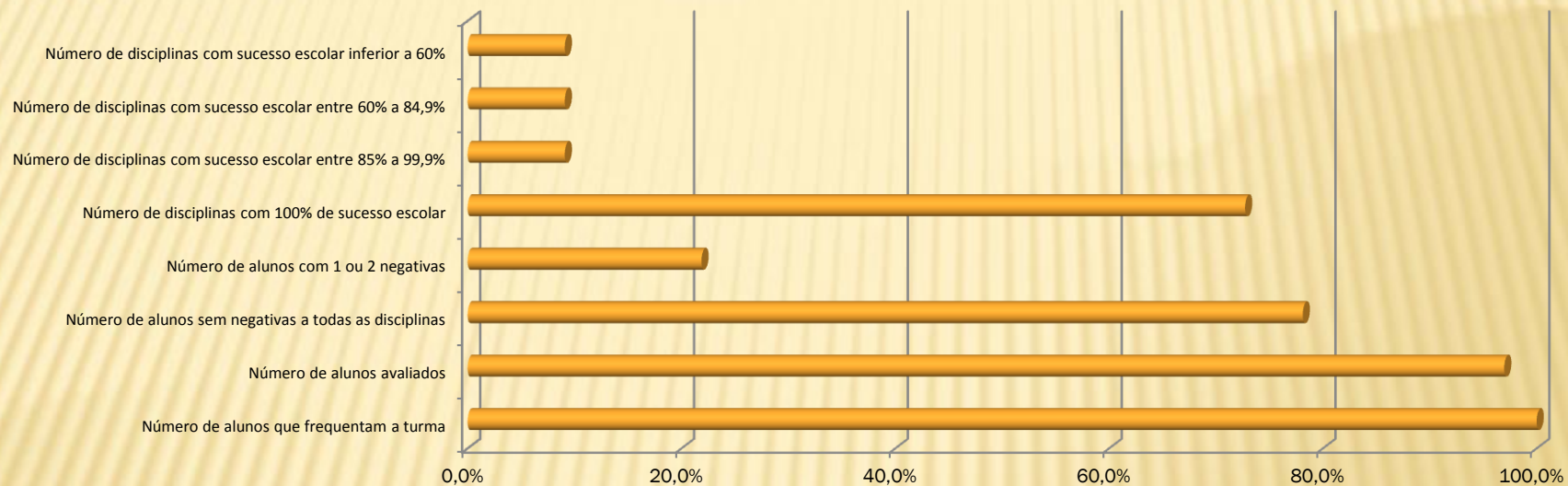
Aproveitamento escolar no 11º ano, 1º período



Fonte: Atas de avaliação 11º ano

4. RESULTADOS ESCOLARES – APROVEITAMENTO ESCOLAR GLOBAL

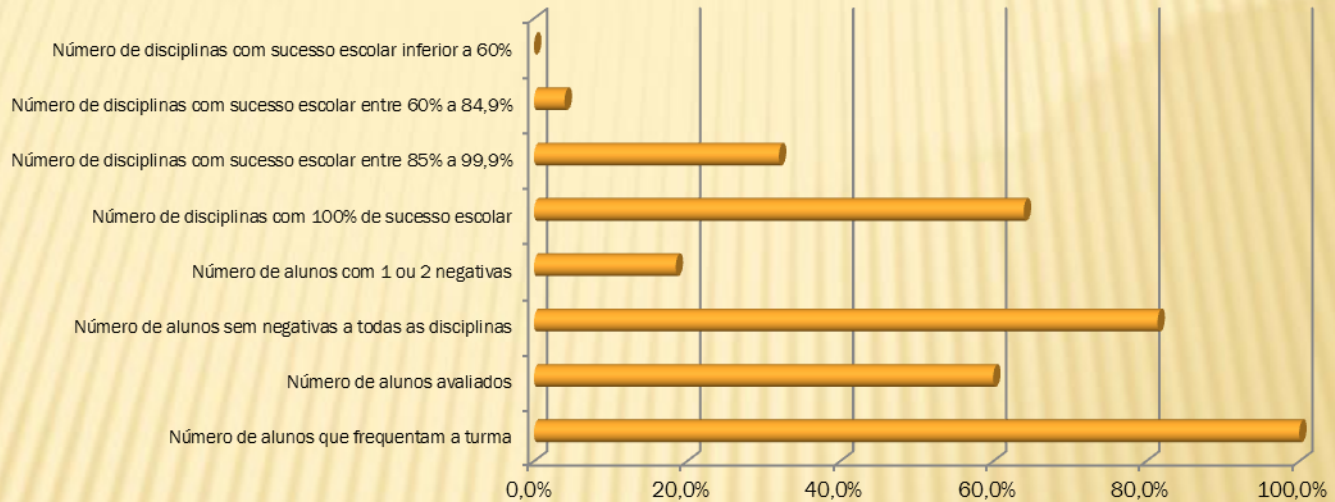
Aproveitamento escolar no 12º ano, 1º período



Fonte: Atas de avaliação 12º ano

4. RESULTADOS ESCOLARES – APROVEITAMENTO ESCOLAR GLOBAL

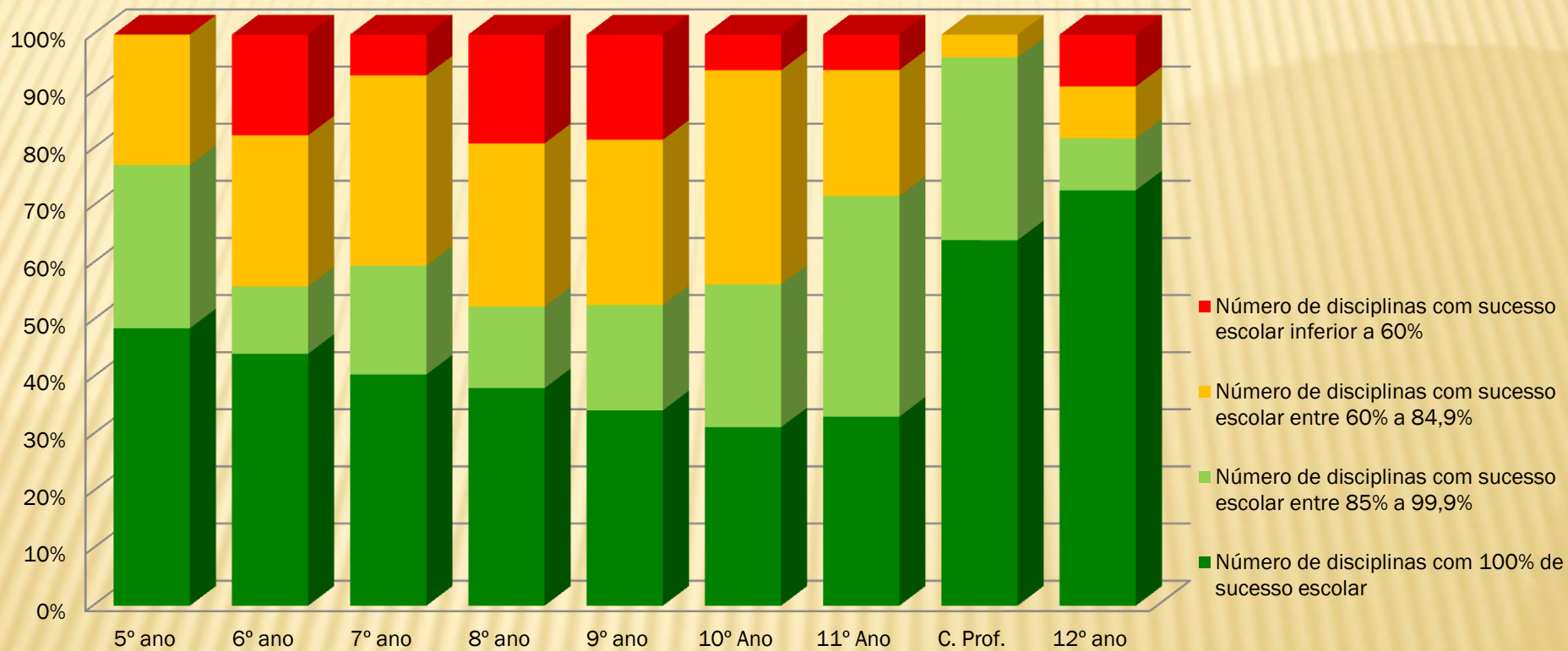
Aproveitamento escolar no Curso Profissional, 1º período



Fonte: Atas de avaliação

4. RESULTADOS ESCOLARES – APROVEITAMENTO ESCOLAR GLOBAL

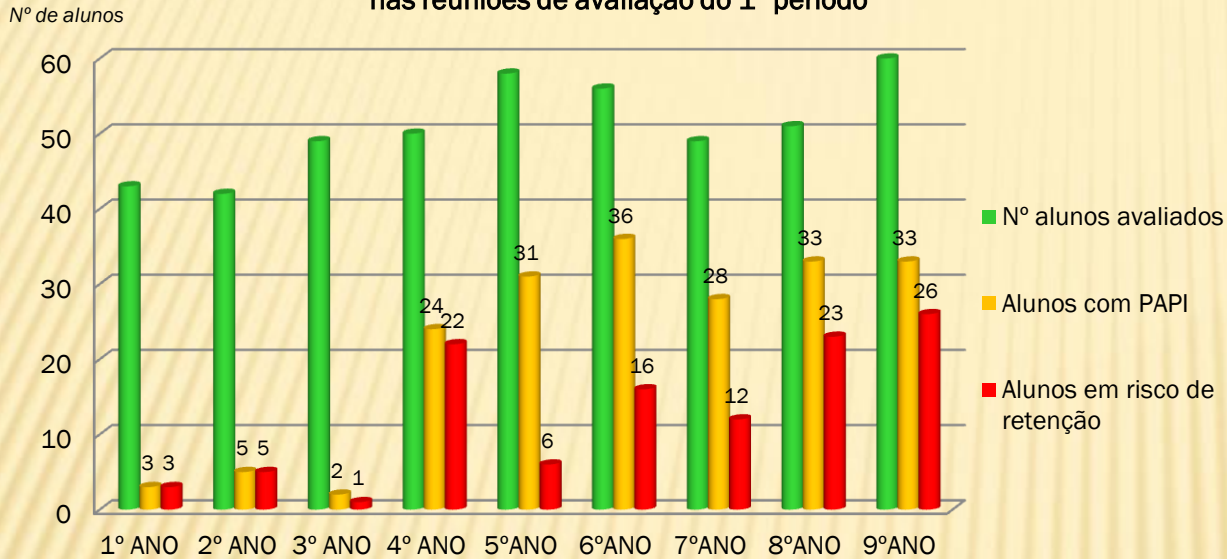
Sucesso educativo das disciplinas por ano de escolaridade ou curso - 1º período



Fonte: Pautas 1º período

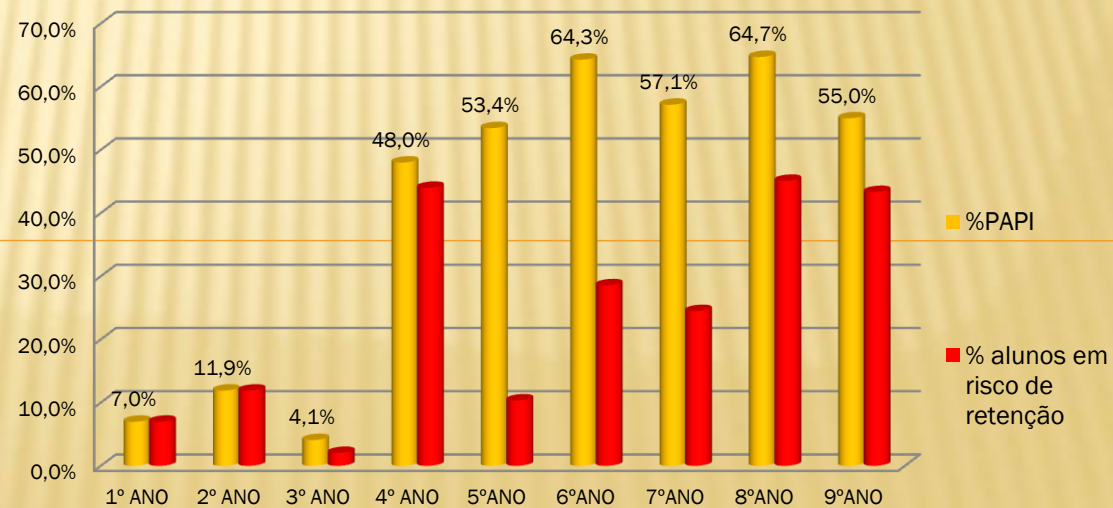
4. RESULTADOS ESCOLARES – PLANOS DE ACOMPANHAMENTO PEDAGÓGICO INDIVIDUAL

Relação entre os alunos avaliados e os alunos com PAPI, e em risco de retenção nas reuniões de avaliação do 1º período



Fonte: Atas 1º período

Percentagem de alunos com planos de acompanhamento pedagógico individual, nas reuniões de avaliação do 1º período

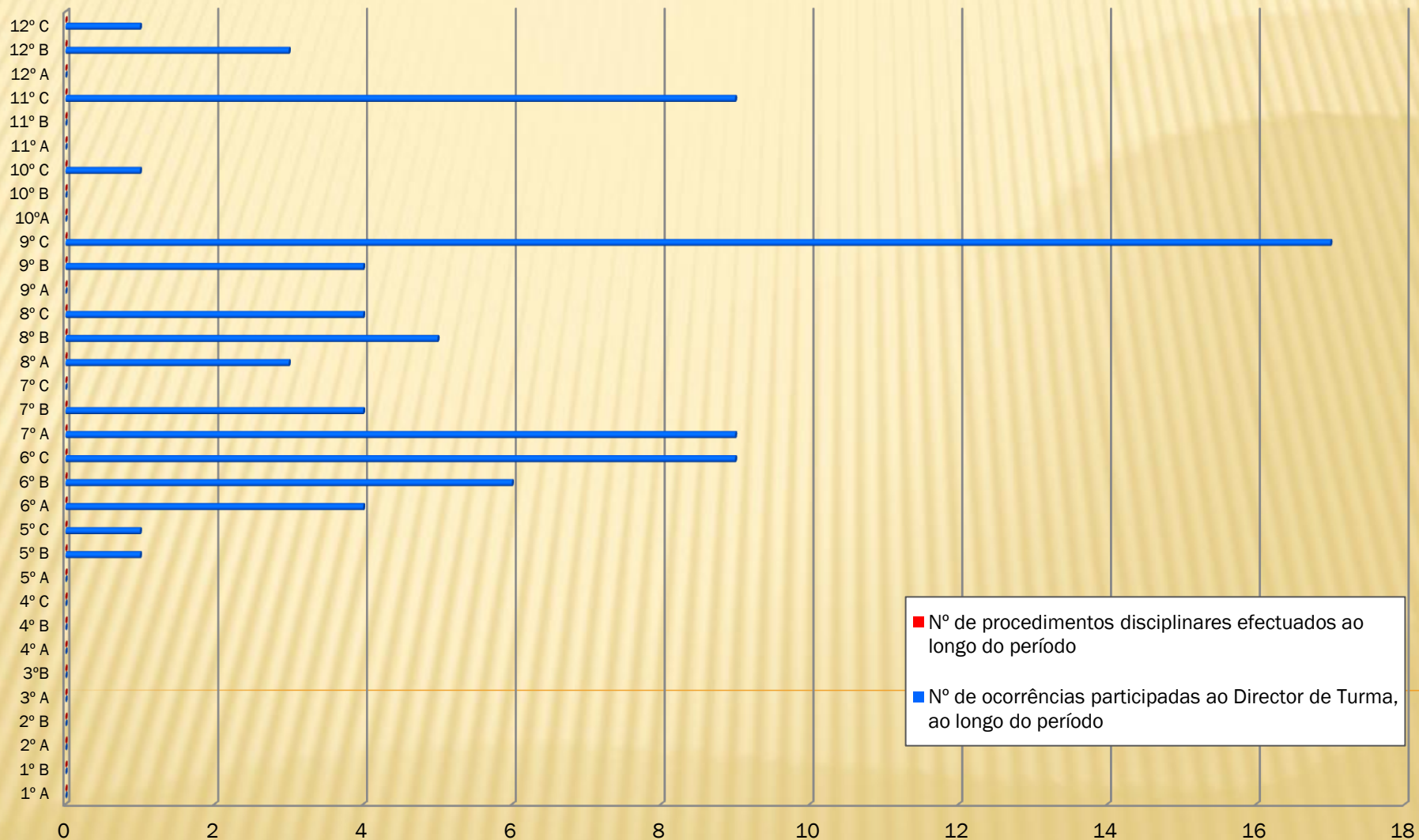


Fonte: Atas 1º período

Nota: Consideraram-se alunos em risco de retenção quando apresentam mais de 3 avaliações negativas nos anos não terminais dos 2º e 3º ciclos; Português e Matemática nos 6º e 9º anos; 1º ciclo duas avaliações negativas. No 1º ano só há lugar a retenção por ultrapassagem do limite de faltas.

5. Ocorrências participadas e procedimentos disciplinares

Ocorrências participadas e procedimentos disciplinares, 1º período



6. PROGRAMA METAS 2015 – METAS PARA O PRESENTE ANO LETIVO

METAS - Resultados de provas e exames nacionais – Língua Portuguesa e Matemática (%)

Provas /exames	P 4º	Mat 4º	P 6º	Mat 6º	P 9º	Mat 9º	P 12º	Mat 12º
Meta	86,1	93,7	73,3	62,7	74,6	42,3	73,4	67,4
Resultado								

METAS - Taxas de repetência por ano de escolaridade (%)

Anos	1º	2º	3º	4º	5º	6º	7º	8º	9º	10º	11º	12º
Meta	0	4.4	0	1.5	2	1.4	8.6	0	13.1	7.7	8.4	23.5
Resultado												

METAS - Taxas de desistência aos 14, 15 e 16 anos (%)

Anos	14	15	16
Meta	0,7	1,6	7,3
Resultado			

6.1. PROJETO “A MELHOR TURMA DA ESCOLA”

		1º PERÍODO							
		Nº de alunos	Pontos iniciais	Faltas injustificadas	Nº participações disciplinares	Dias de aplicação med. disciplinar	Dias de suspensão	Classificações negativas	TOTAL
1	12A	16	200	12	0	0	0	1	199,13
2	11A	23	200	0	0	0	0	12	198,96
3	10A	25	200	2	0	0	0	17	198,56
4	5A	21	200	3	0	0	0	17	198,24
5	11B	12	200	0	0	0	0	12	198
6	5C	18	200	1	1	0	0	16	197,89
7	9A	22	200	0	0	0	0	30	197,27
8	7C	13	200	11	0	0	0	13	197,15
9	5B	19	200	1	1	4	0	15	196
10	10B	14	200	16	0	0	0	24	195,43
11	6A	18	200	2	4	0	0	31	195,33
12	7B	15	200	3	4	0	0	28	194,73
13	12B	16	200	53	3	0	0	11	194,38
14	6C	19	200	6	9	0	0	31	194,05
15	8A	19	200	27	3	0	0	47	192,84
16	6B	19	200	50	6	0	0	32	192,42
17	9B	20	200	31	4	0	0	62	191,25
18	12C	7	200	58	1	0	0	1	190,71
19	8B	16	200	10	5	4	0	41	190,19
20	10C	21	200	195	1	0	0	5	190
21	11C	18	200	114	9	0	0	19	189,06
22	7A	21	200	85	9	0	0	58	188,29
23	8C	16	200	65	4	0	0	57	187,56
24	9C	18	200	88	17	0	3	52	182,11
		426		833	81	8	3	632	

7. ANÁLISE GLOBAL

7.1. ASPETOS POSITIVOS

- ✓ Elevada percentagem de aulas dadas em todos os anos de escolaridade (média global igual ou superior a 95%).
- ✓ Os 2º e 3º ciclos do Ensino Básico e Ensino Secundário (exceto Cursos Profissionais) apresentam um número médio de faltas injustificadas inferior a três por aluno.
- ✓ Redução das faltas injustificadas de 25,9% (ver Projeto A melhor Turma da Escola).
- ✓ No 1º ciclo as ACND e a área curricular de expressões apresentam 100% de sucesso.
- ✓ No 12º A apenas existe uma classificação negativa.
- ✓ No 12º Ano é onde se verifica mais disciplinas com 100% de sucesso escolar (mais de 70%).
- ✓ Mais de 50% dos alunos não apresentam qualquer avaliação negativa nos 10º, 11º, 12º anos e Cursos Profissionais.
- ✓ Redução de 12% nas avaliações negativas na escola sede (ver Projeto A melhor Turma da Escola).
- ✓ Existe uma percentagem inferior a 15% de alunos com Plano de Acompanhamento Pedagógico Individual (PAPI) no 1º ciclo, por ordem decrescente 2º, 1º e 3º anos.
- ✓ Ausência de ocorrências participadas no 1º ciclo.
- ✓ Ausência de procedimentos disciplinares no Agrupamento.

7. ANÁLISE GLOBAL

7.2. ÁREAS DE MELHORIA

- ✓ O 3º ciclo (7ª, 8ª e 9ª) apresentam um valor igual ou superior a quatro faltas injustificadas por aluno.
- ✓ O número de faltas injustificadas por aluno é elevado no ensino profissional (superior a 6 faltas por aluno).
- ✓ Verificam-se resultados escolares iguais ou superiores a 20% de avaliações negativas nas seguintes disciplinas/anos (por ordem decrescente de insucesso em cada ano):
 - **4º ano** – Matemática, Português e Estudo do Meio;
 - **5º ano** – Matemática;
 - **6º ano** – Matemática, Inglês, Português e História e Geografia de Portugal;
 - **7º ano** – Matemática, Português, Físico-Química, Espanhol, Inglês e Geografia;
 - **8º ano** – Inglês, Matemática, Físico-Química, Francês, Português e Geografia;
 - **9º ano** – Físico-Química, Francês, Matemática, Inglês, Português e História;
 - **10º A** – Matemática A (cerca de 10% de classificações iguais ou inferiores a sete valores);
 - **10º B** – Inglês, História A, Matemática Aplicada às Ciências Sociais e Filosofia (de salientar que História A apresenta cerca de 20% de classificações iguais ou inferiores a sete valores);
 - **11º B** – Francês (os 50% correspondem a uma aluna), Matemática Aplicada às Ciências Sociais (com menos de 10% de classificações iguais ou inferiores a sete valores), Português e Inglês;
 - **12º B** – História A e Português;
- ✓ Os 8º, 9º, 10º e 11º anos apresentam uma percentagem igual ou inferior a 40% de disciplinas com pleno sucesso.
- ✓ No 4º ano e do 6º ao 12º ano de escolaridade existem disciplinas com sucesso escolar inferior a 60%;
- ✓ Existe uma percentagem de alunos com PAPI igual ou superior a 50% nos 8º, 6º, 7º, 9º e 5º (por ordem decrescente).
- ✓ Existem mais de 25% de alunos em risco de retenção nos 8º, 9º, 4º e 6º anos (por ordem decrescente).
- ✓ Existem 114 alunos com planos de acompanhamento pedagógico individual, em risco de retenção, no Agrupamento (no ano letivo anterior eram 116 planos de recuperação).
- ✓ As turmas com mais de quatro ocorrências participadas, por ordem decrescente são 9ª, 6ª, 7ª, 11ª, 6ª B e 8ª B.
- ✓ Aumentou 58,8% o número de participações disciplinares (este facto pode resultar da existência do Gabinete de Mediação de Conflitos, o que levou a que sempre que um docente aplica a medida sancionatória disciplinar de ordem de saída da sala de aula o comunique por escrito ao DT).

7. ANÁLISE GLOBAL

ESTRATÉGIAS DE INTERVENÇÃO DEFINIDAS NO FINAL DO ANO LETIVO ANTERIOR

1. No início do próximo ano letivo, continuar responsabilizar e sensibilizar os PEE para um maior e melhor acompanhamento dos seus educandos.
2. Implementar os planos de acompanhamento, apoios educativos, tutorias e apoio dos serviços de psicologia e orientação em função das solicitações dos conselhos de turma.
3. Dar continuidade do Projeto Turma Mais, alargando-o ao 1º ciclo, uma vez que tem contribuído para o sucesso educativo de todos os alunos (apoando efetivamente todos os alunos, independentemente dos seus níveis de aprendizagem).
4. Continuar a sensibilização dos PEE e alunos tendo em vista uma melhor prestação na avaliação externa.
5. Reforço do incentivo ao projeto “A melhor turma da escola”.
6. Continuar a distribuição da Agenda Parental, um vez que tem indicações/sugestões importantes para os alunos e PEE.
7. Criação de um guia de orientação escolar ao aluno (por ciclo/curso de escolaridade)

AÇÕES DESENVOLVIDAS

1. Ao longo do 1º período, a generalidade dos PEE deslocou-se às escolas, tendo sido sensibilizados, pelos professores titulares de turma e diretores de turma, para um maior acompanhamento dos seus educandos.
2. A generalidade dos apoios propostos estão a ser executados com resultados positivos. Não existem no presente ano letivo SPO. O facto de termos aderido ao Projeto TEIP possibilitou a contratação de um psicólogo, que iniciará o seu trabalho no 2º período.
3. Foi dada continuidade ao projeto da Turma +, sendo possível assim apoiar todos os alunos, independentemente dos seus níveis de aprendizagem. Foi alargado aos 2º, 3º e 4º anos.
4. Sala de preparação de exames para os alunos do 9º ano e ensino secundário. Implementação do Centro de Apoio Individualizado nas disciplinas com avaliação externa (irá iniciar-se no 2º período). Continuação da aplicação dos testes intermédios internos e do GAVE.
5. Implementação do Projeto “A melhor Turma da Escola”. Existência do Gabinete de Mediação de Conflitos a tempo inteiro.
6. Pelo segundo ano foi dinamizada a Escola de Pais, com uma adesão de acordo com o esperado. Continuação da agenda parental.
7. Criado o guia de orientação escolar aos alunos dos 2º, 3º ciclos e ensino secundário.

8. ORIENTAÇÕES GERAIS

ESTRATÉGIAS DE INTERVENÇÃO PARA O PRÓXIMO PERÍODO

1. Continuar a implementar as ações iniciadas no 1º período.
2. Reforço da sensibilização da importância da assiduidade no 7ºA, 8ºC, 9ºC e nos Cursos Profissionais.
3. Aumentar a responsabilização dos Pais e Encarregados de Educação dos alunos com planos de acompanhamento pedagógico individual.
4. Continuação da intervenção da direção no acompanhamento do processo de ensino/aprendizagem.
5. Análise e implementação cuidada das medidas enunciadas em sede de conselho de turma e no Departamento do 1º Ciclo.
6. Promover a análise e a definição de estratégias no seio dos grupos disciplinares e no Departamento do 1º Ciclo (por exemplo: necessidade de maximizar os tempos de aprendizagem e utilizar um ensino explícito, sistemático e intensivo de acordo com os seguintes passos: passar em revista os pré-requisitos e colocar objetivos, relacionar as matérias, abordar as matérias por pequenas etapas e explicitar conceitos, colocar questões, fazer exercícios em grupos e exercícios de consolidação individuais).
7. Reforço do incentivo ao projeto “A melhor turma da escola”.
8. Implementação do Projeto TEIP3 (existência de um psicólogo, um horário do grupo 500 – Matemática, que irá reforçar o apoio aos alunos do ensino secundário – tipologia Turma+).