

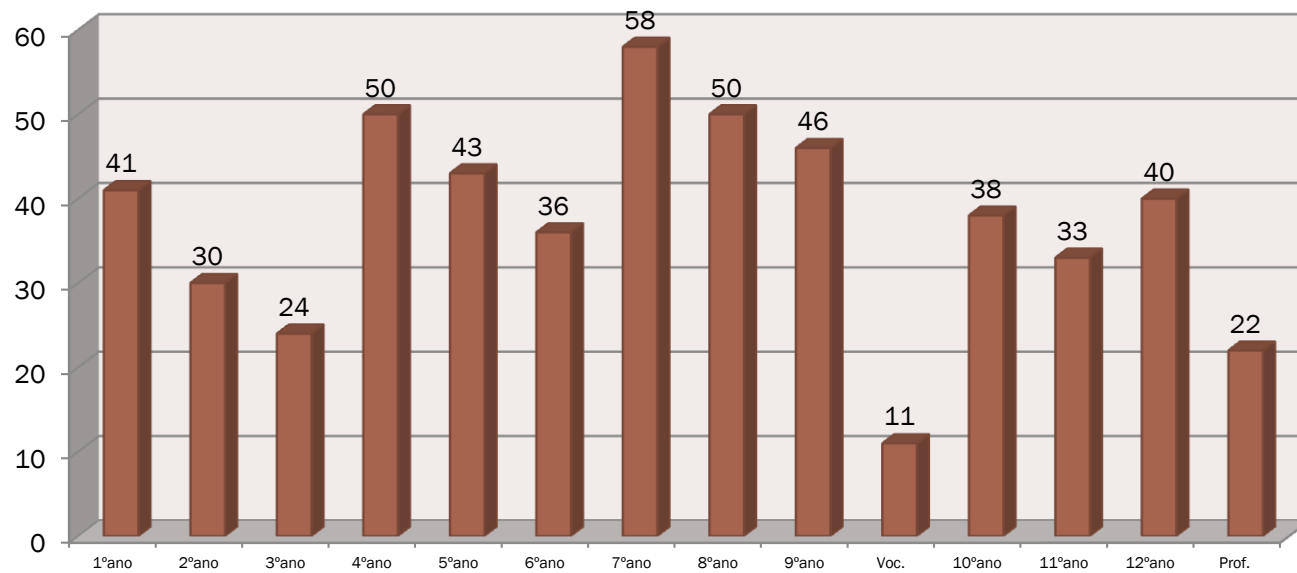
RESULTADOS DA AVALIAÇÃO INTERNA 2016/2017 1.º PERÍODO

SUMÁRIO

1. Alunos avaliados
2. Aulas dadas
3. Assiduidade
4. Resultados escolares
 - a. Análise por níveis / classificações
 - b. Aproveitamento escolar global
 - c. Planos dos alunos
5. Ocorrências participadas e procedimentos disciplinares
6. Metas TEIP – metas para o presente ano letivo
 - 6.1. Projeto “A melhor Turma da Escola”
7. Análise global
8. Orientações gerais

1. ALUNOS AVALIADOS

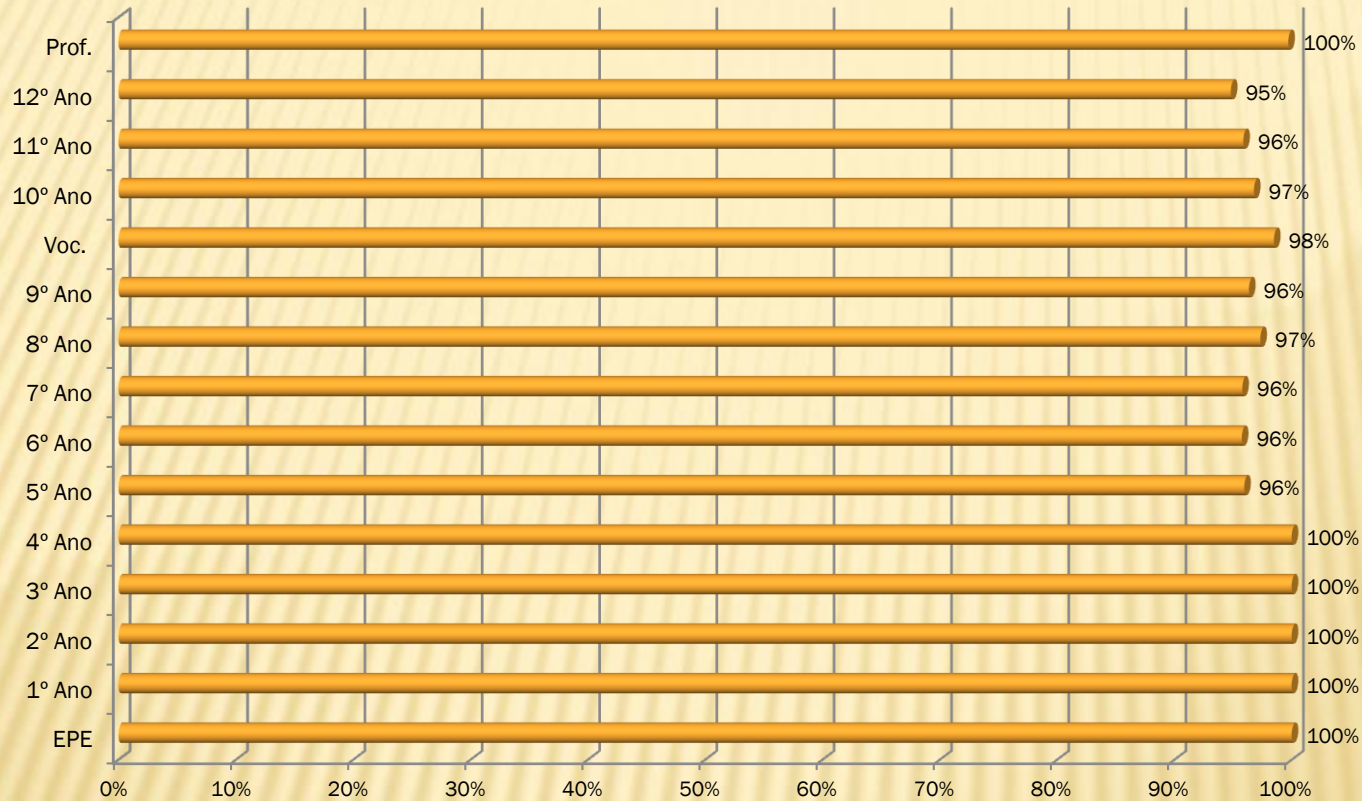
População discente avaliada
1º Período



Fonte: Pauta 1º período

2. AULAS DADAS

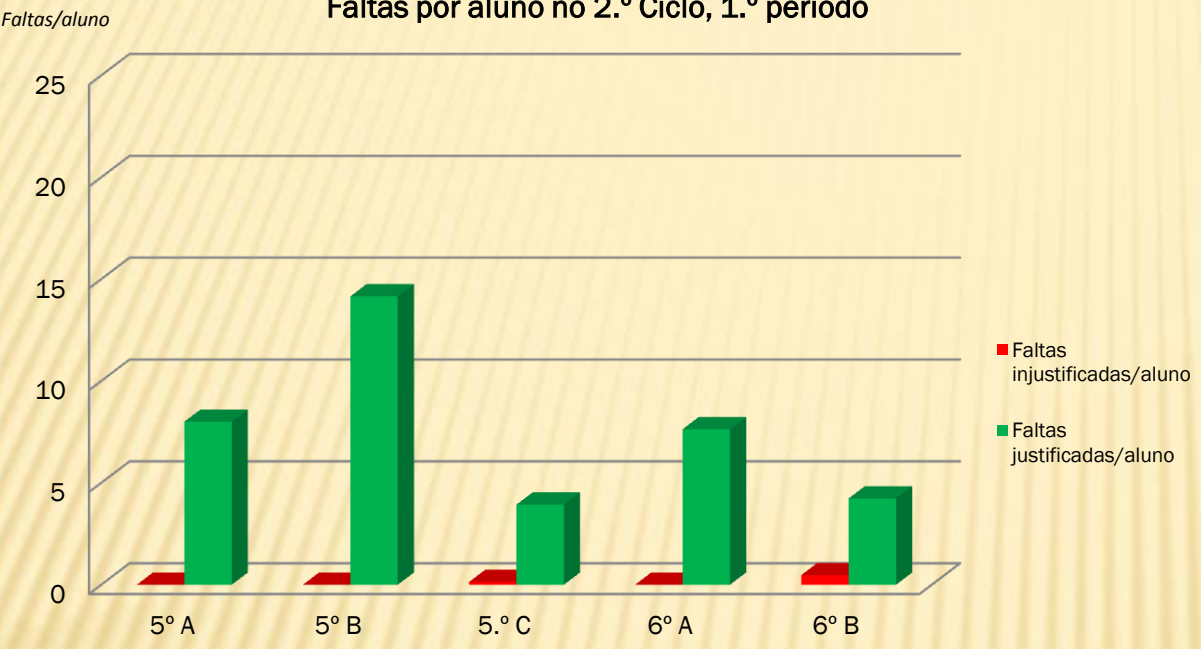
Percentagem de aulas dadas no 1.º período



Fonte: Atas, 1.º Período

3. ASSIDUIDADE

Faltas por aluno no 2.º Ciclo, 1.º período



Fonte: Pautas 1.º período

3. ASSIDUIDADE

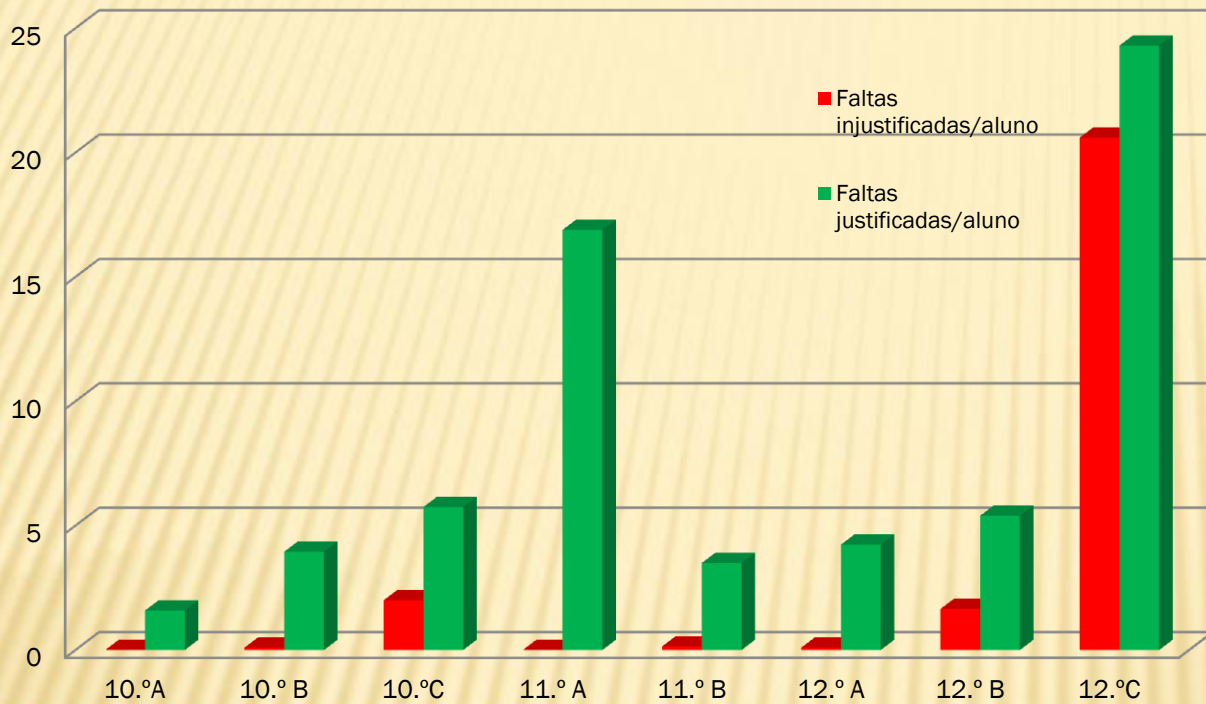
Faltas por aluno no 3º Ciclo, 1º período



3. ASSIDUIDADE

Faltas por aluno no Ensino Secundário, 1.º período

Faltas/aluno

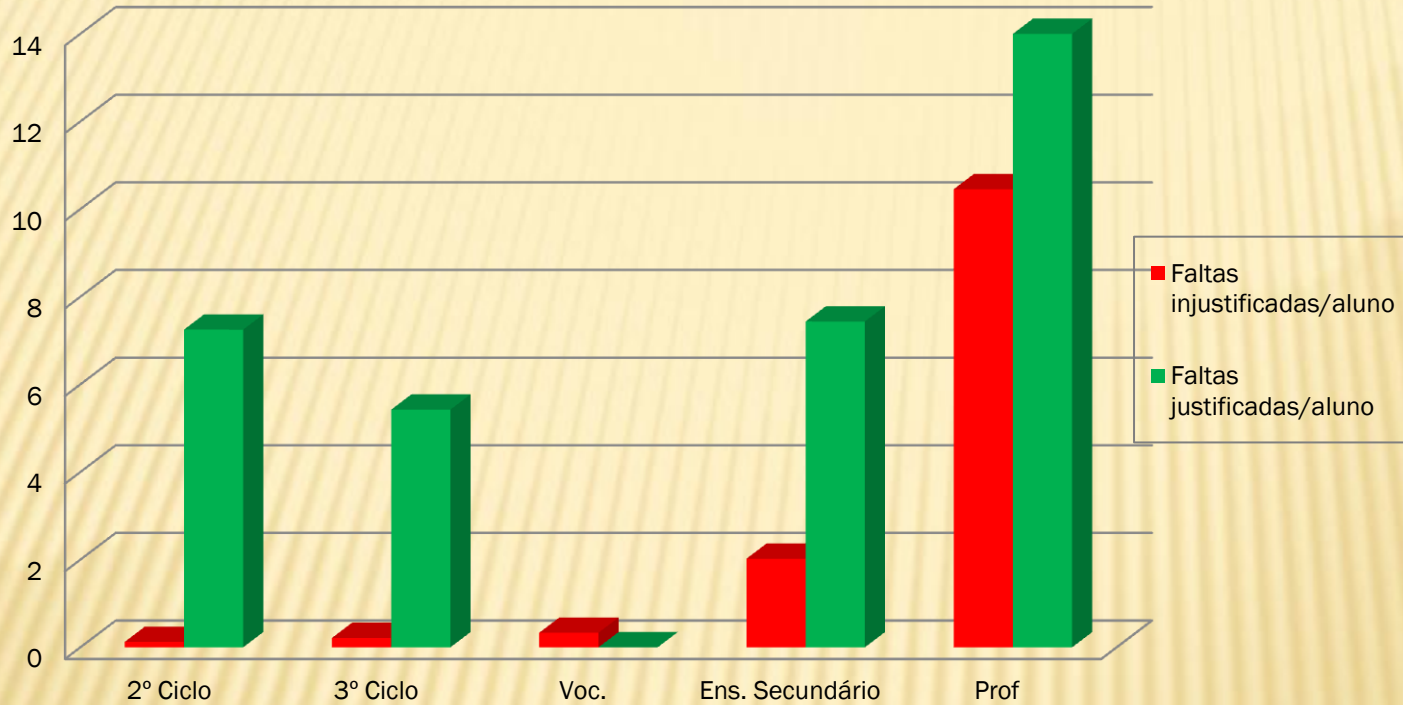


Fonte: Pautas 1.º período

3. ASSIDUIDADE

Faltas por aluno por ciclo ou Curso

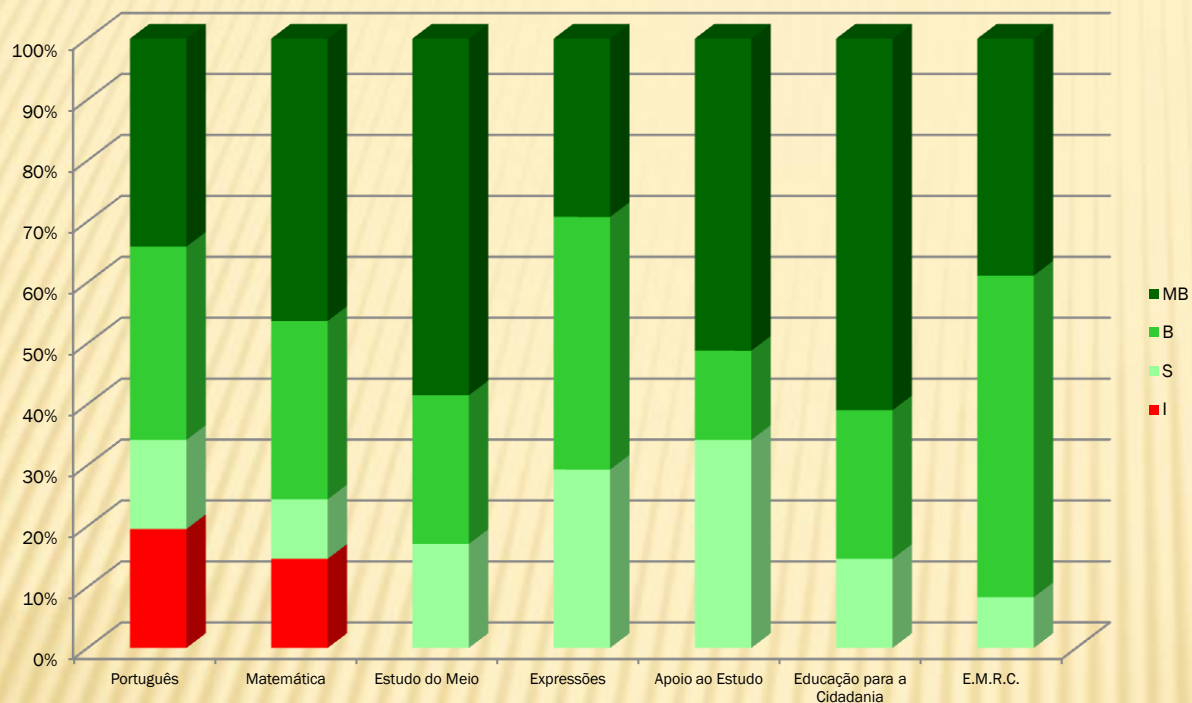
Nº de faltas/
aluno



Fonte: Atas 1.º período

4. RESULTADOS ESCOLARES – ANÁLISE POR NÍVEIS/CLASSIFICAÇÕES

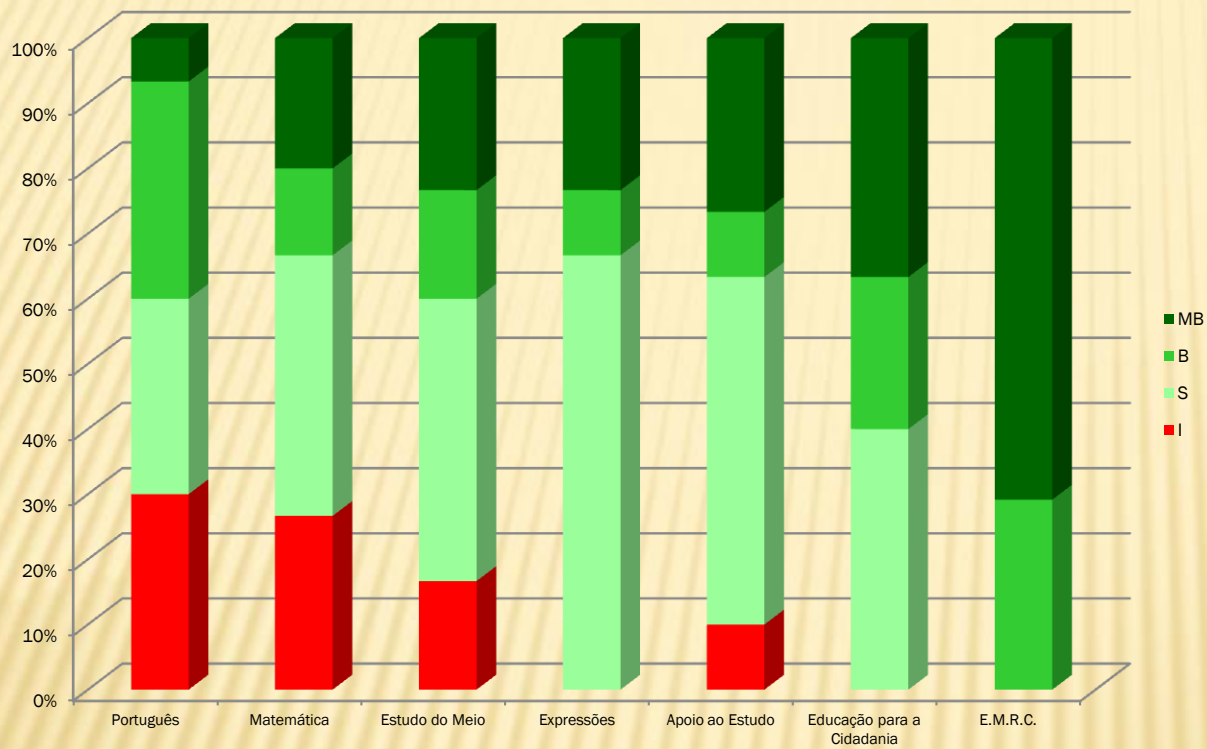
Percentagem de níveis atribuídos por Área Curricular no 1ºano 1ºPeríodo



Fonte: Pauta 1º período

4. RESULTADOS ESCOLARES – ANÁLISE POR NÍVEIS/CLASSIFICAÇÕES

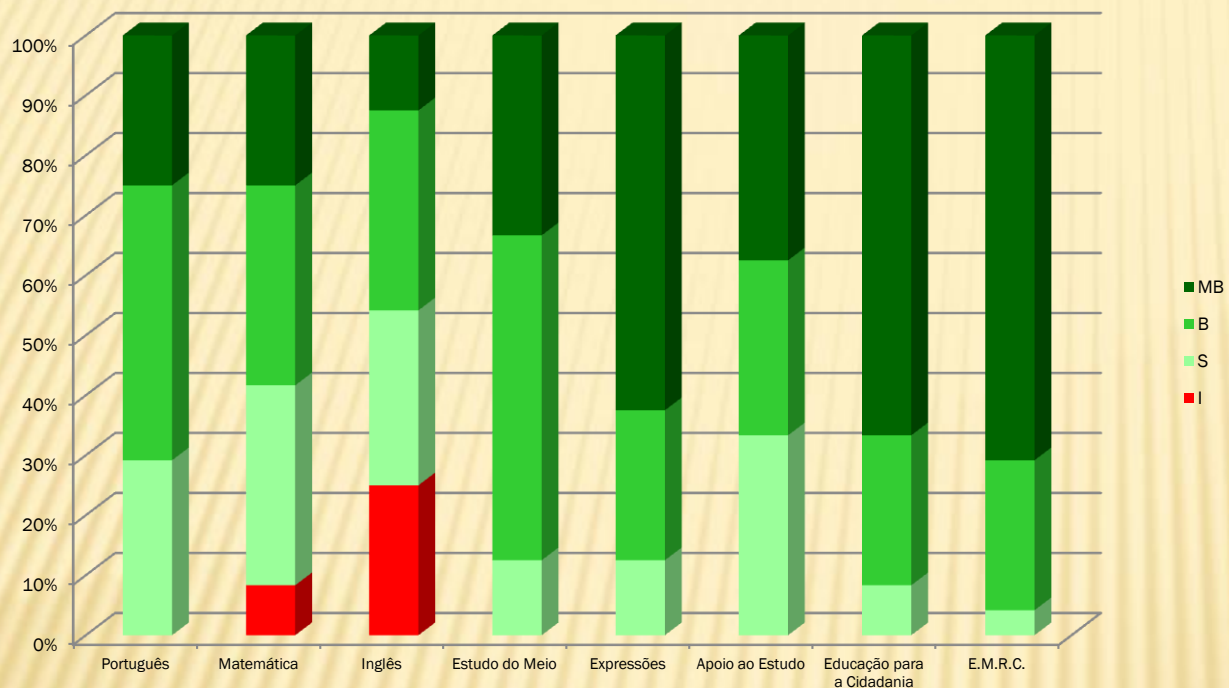
Percentagem de níveis atribuídos por Área Curricular no 2ºano 1ºPeríodo



Fonte: Pauta 1º período

4. RESULTADOS ESCOLARES – ANÁLISE POR NÍVEIS/CLASSIFICAÇÕES

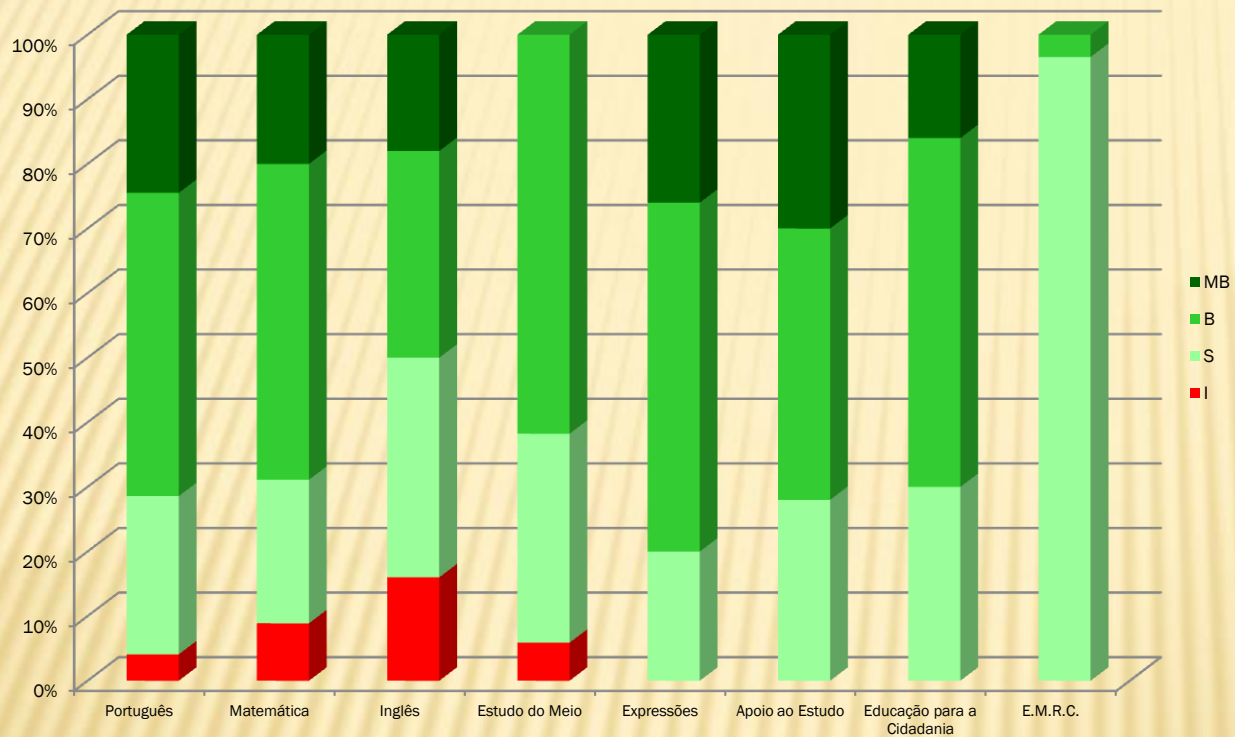
Percentagem de níveis atribuídos por Área Curricular no 3ºano 1ºPeríodo



Fonte: Pauta 1º período

4. RESULTADOS ESCOLARES – ANÁLISE POR NÍVEIS/CLASSIFICAÇÕES

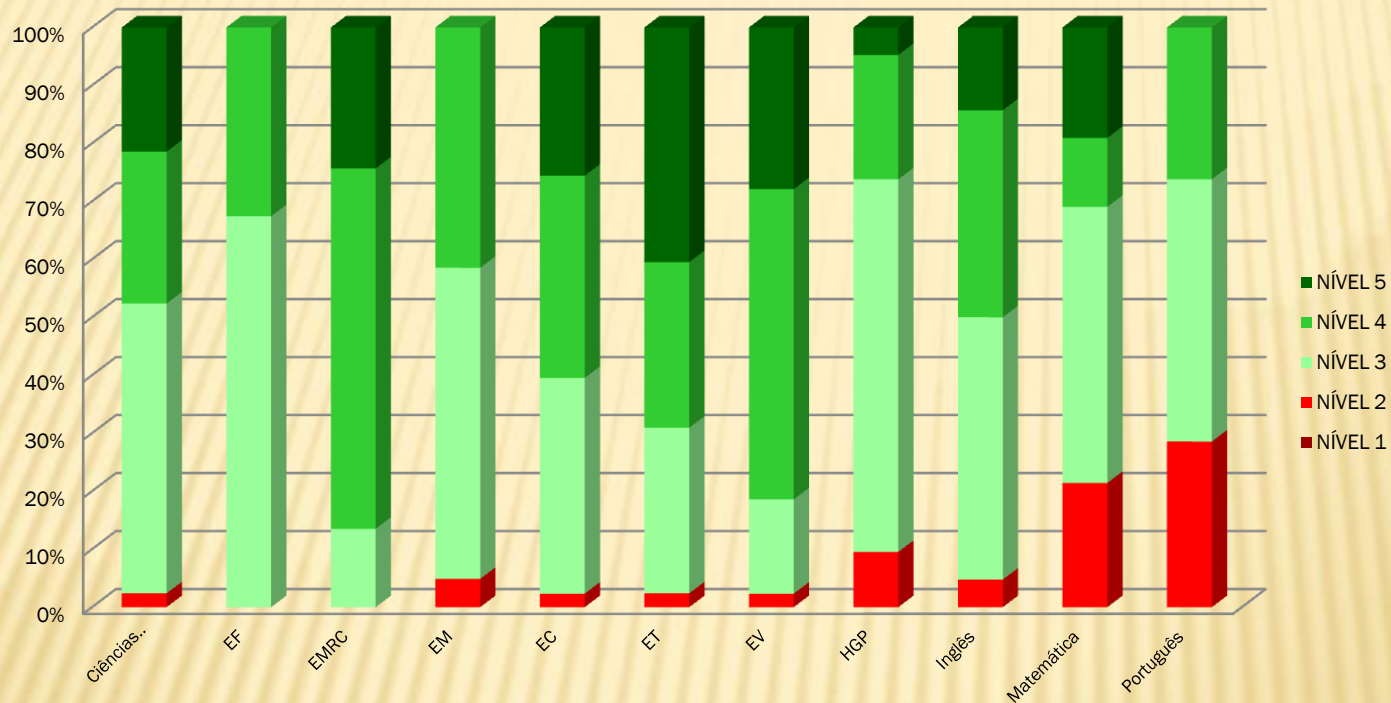
Percentagem de níveis atribuídos por Área Curricular no 4ºano 1ºPeríodo



Fonte: Pauta 1º período

4. RESULTADOS ESCOLARES – ANÁLISE POR NÍVEIS/CLASSIFICAÇÕES

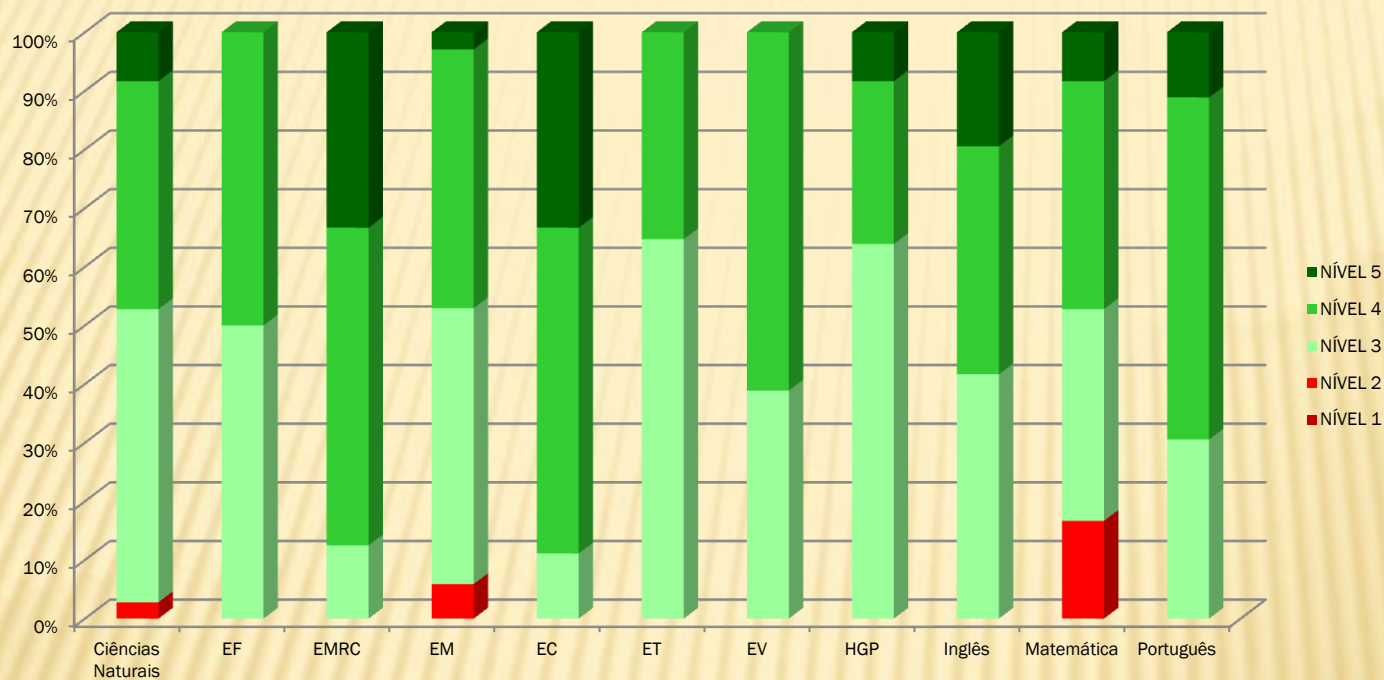
Percentagem de níveis atribuídos por disciplina no 5.º ano 1.º período



Fonte: Pauta 1.º período

4. RESULTADOS ESCOLARES – ANÁLISE POR NÍVEIS/CLASSIFICAÇÕES

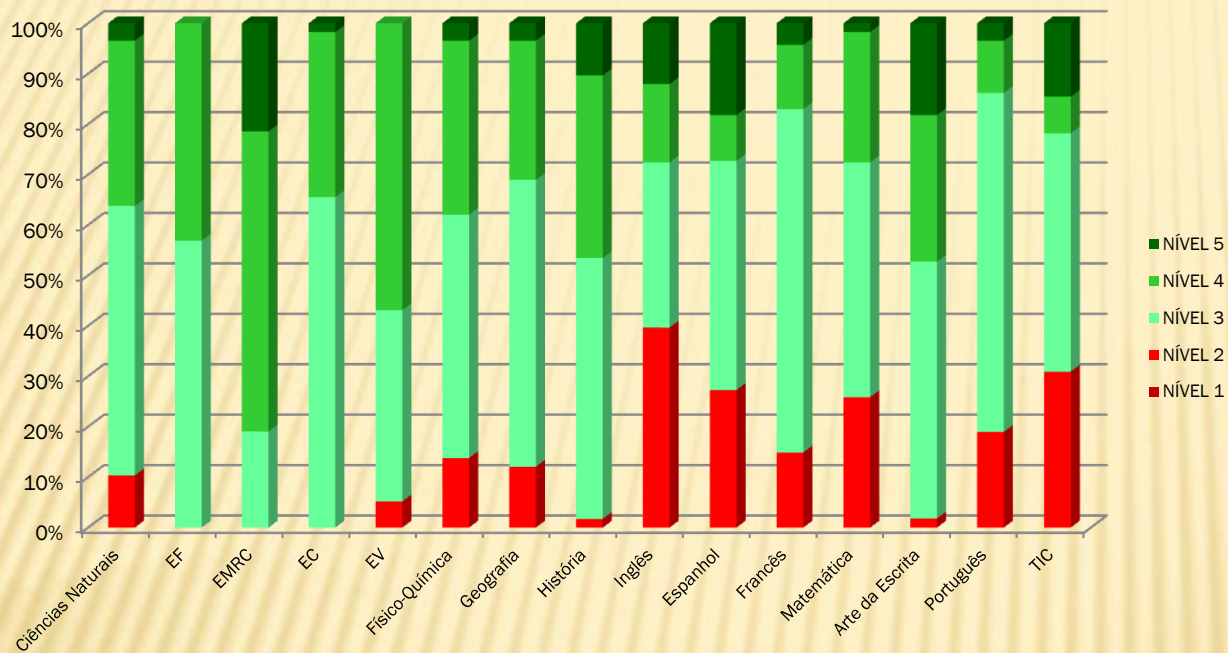
Percentagem de níveis atribuídos por disciplina no 6.ºano 1.ºPeríodo



Fonte: Pauta 1.ºperíodo

4. RESULTADOS ESCOLARES – ANÁLISE POR NÍVEIS/CLASSIFICAÇÕES

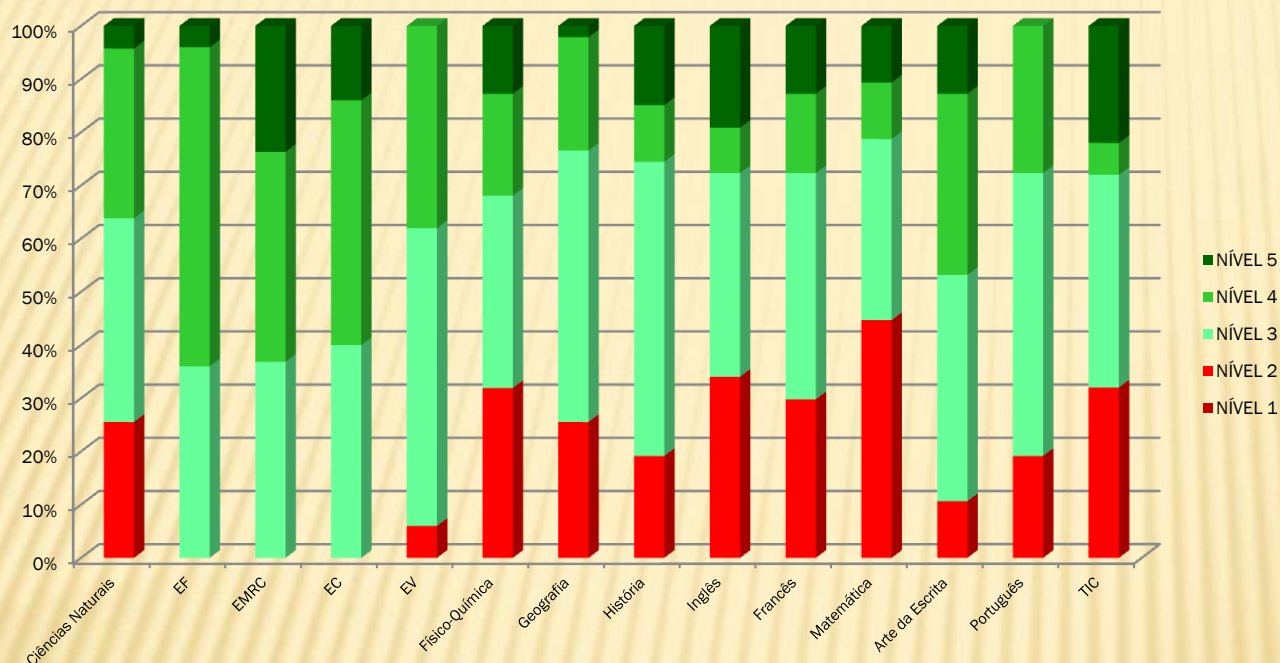
Percentagem de níveis atribuídos por disciplina no 7.ºano 1.ºPeríodo



Fonte: Pauta 1.ºperíodo

4. RESULTADOS ESCOLARES – ANÁLISE POR NÍVEIS/CLASSIFICAÇÕES

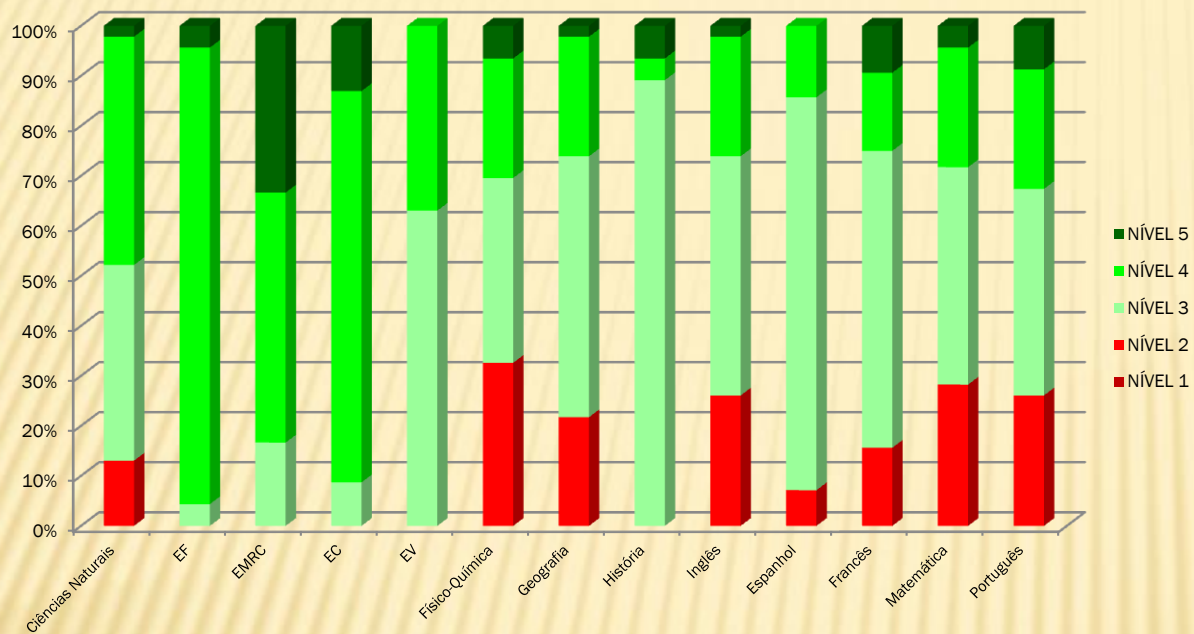
Percentagem de níveis atribuídos por disciplina no 8.ºano 1.ºPeríodo



Fonte: Pauta 1.ºperíodo

4. RESULTADOS ESCOLARES – ANÁLISE POR NÍVEIS/CLASSIFICAÇÕES

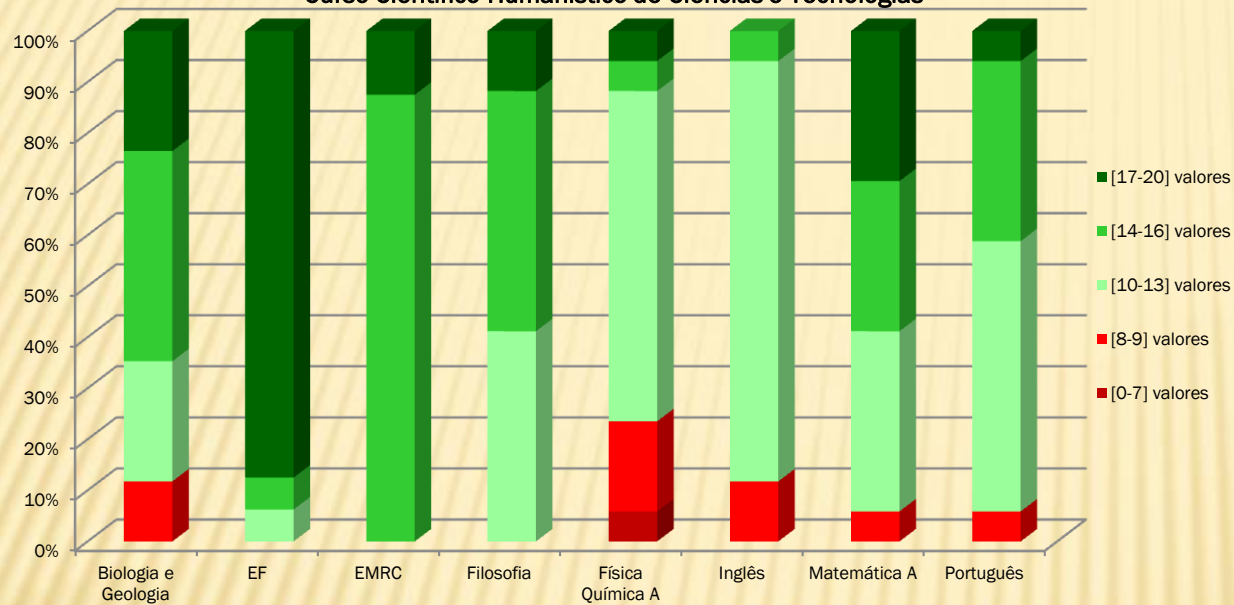
Percentagem de níveis atribuídos por disciplina no 9.ºano 1.ºPeríodo



Fonte: Pauta 1.ºperíodo

4. RESULTADOS ESCOLARES – ANÁLISE POR NÍVEIS/CLASSIFICAÇÕES

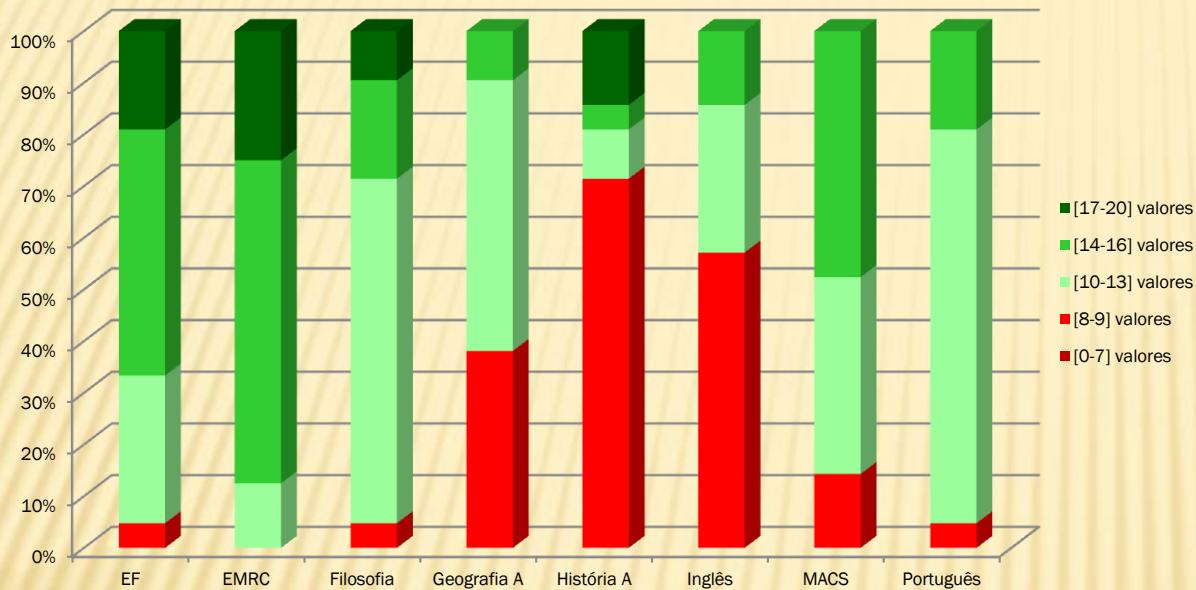
Percentagem de classificações atribuídas por disciplina no 10.º A - 1.º Período
Curso Científico-Humanístico de Ciências e Tecnologias



Fonte: Pauta 1.º período

4. RESULTADOS ESCOLARES – ANÁLISE POR NÍVEIS/CLASSIFICAÇÕES

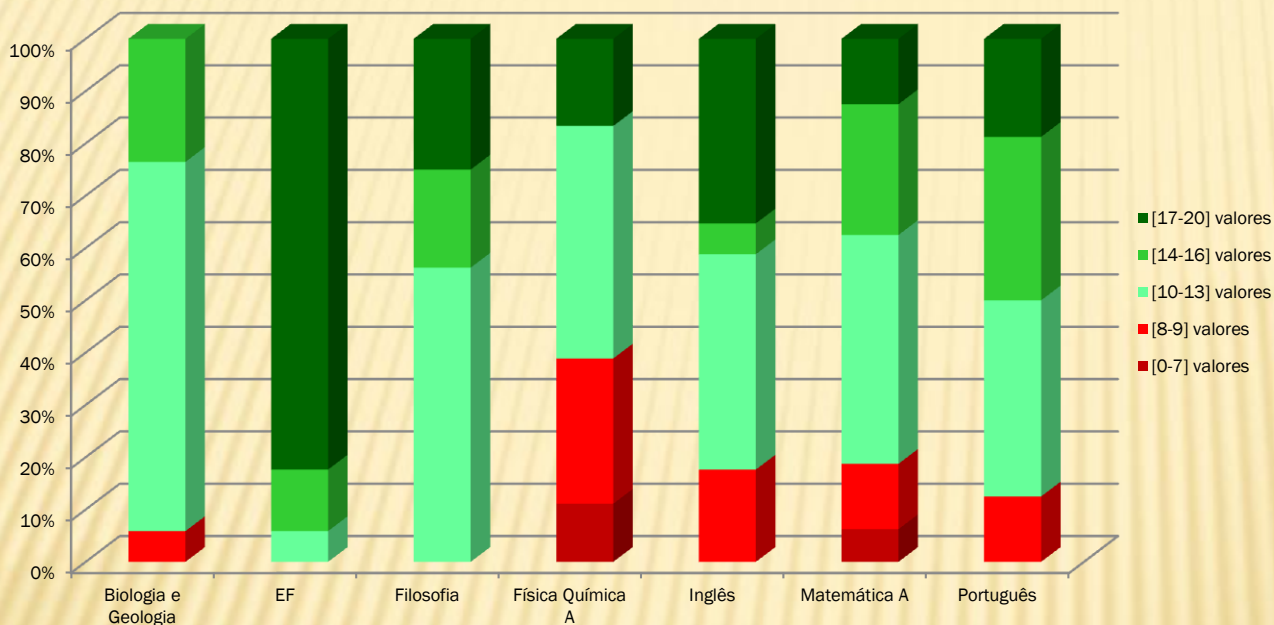
Percentagem de classificações atribuídas por disciplina no 10.º B - 1.º Período
Curso Científico-Humanístico de Línguas e Humanidades



Fonte: Pauta 1.º período

4. RESULTADOS ESCOLARES – ANÁLISE POR NÍVEIS/CLASSIFICAÇÕES

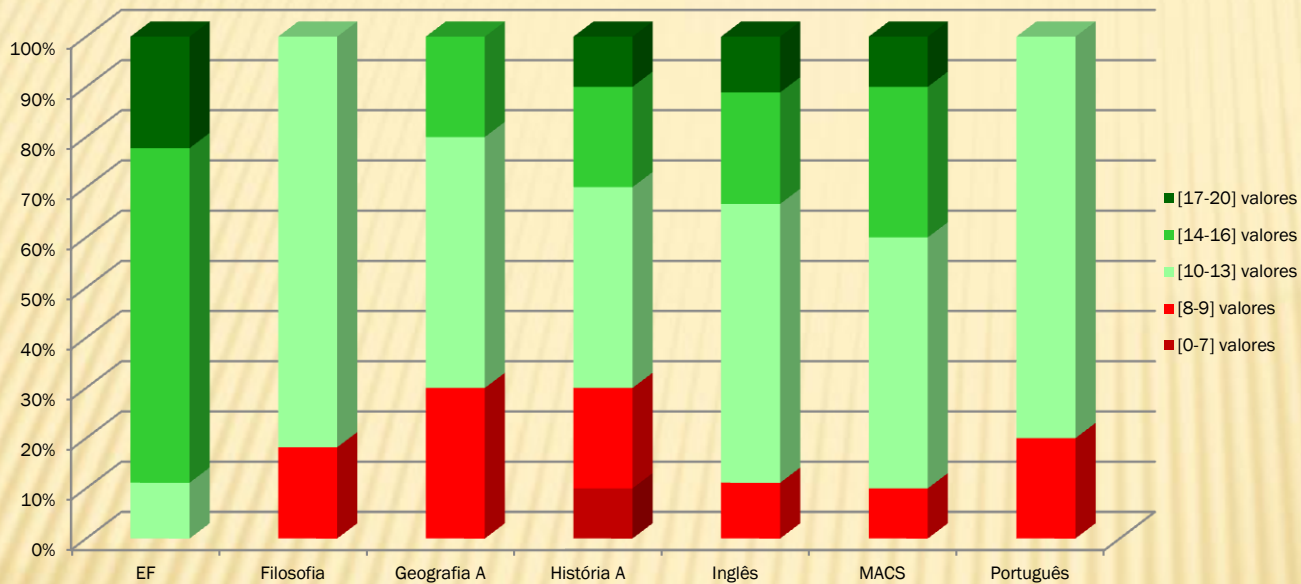
Percentagem de classificações atribuídas por disciplina no 11.º A - 1.º Período
Curso Científico-Humanístico de Ciências e Tecnologias



Fonte: Pauta 1.º período

4. RESULTADOS ESCOLARES – ANÁLISE POR NÍVEIS/CLASSIFICAÇÕES

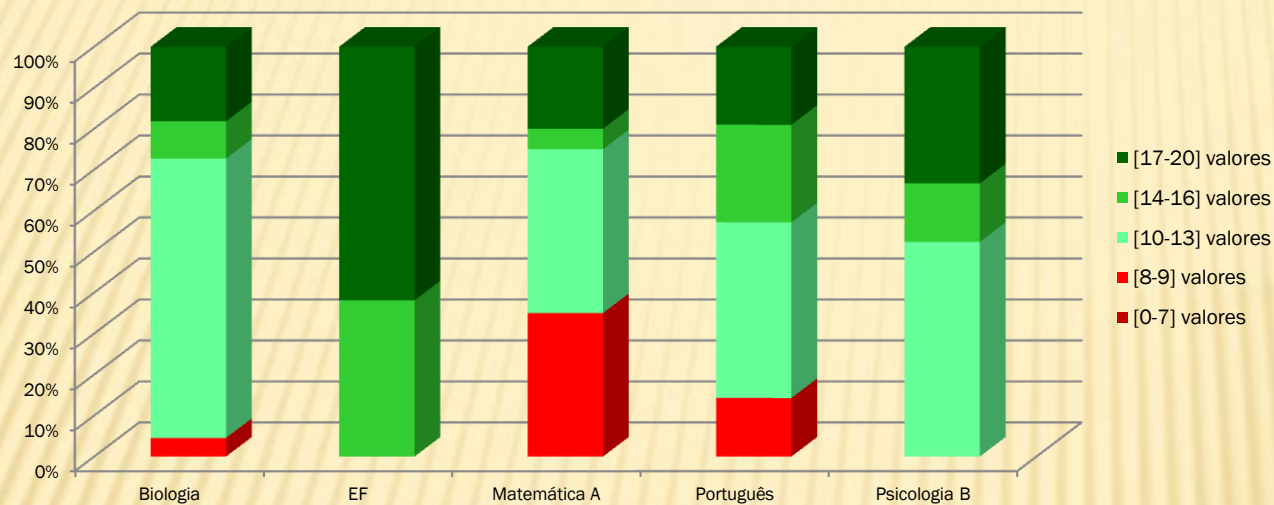
Percentagem de classificações atribuídas por disciplina no 11.º B - 1.º Período
Curso Científico-Humanístico de Línguas e Humanidades



Fonte: Pauta 1.º Período

4. RESULTADOS ESCOLARES – ANÁLISE POR NÍVEIS/CLASSIFICAÇÕES

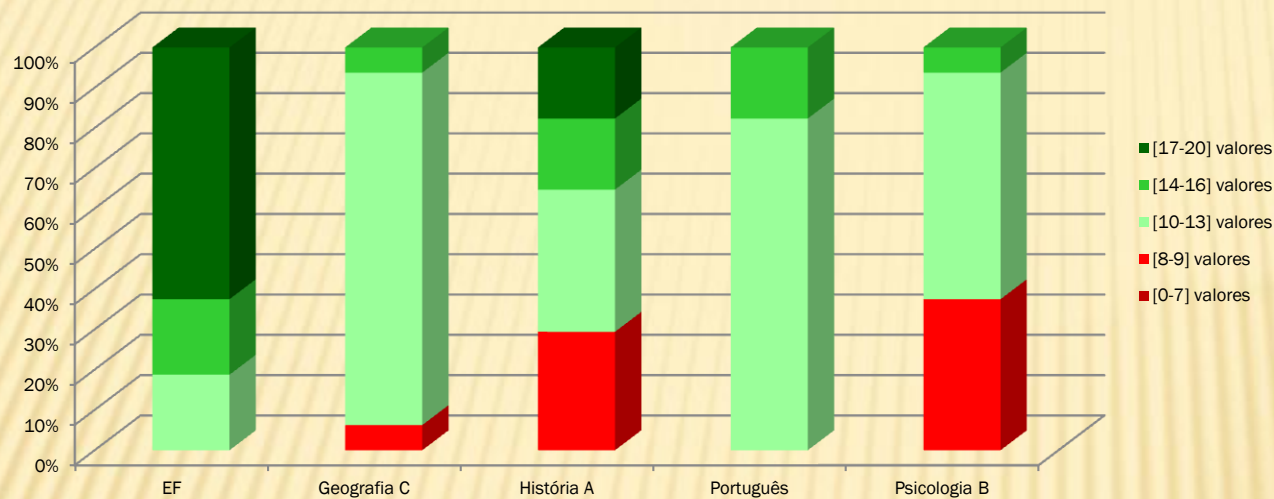
Percentagem de classificações atribuídas por disciplina no 12.ºA- 1.ºPeríodo
Curso Científico-Humanístico de Ciências e Tecnologias



Fonte: Pauta 1.ºPeríodo

4. RESULTADOS ESCOLARES – ANÁLISE POR NÍVEIS/CLASSIFICAÇÕES

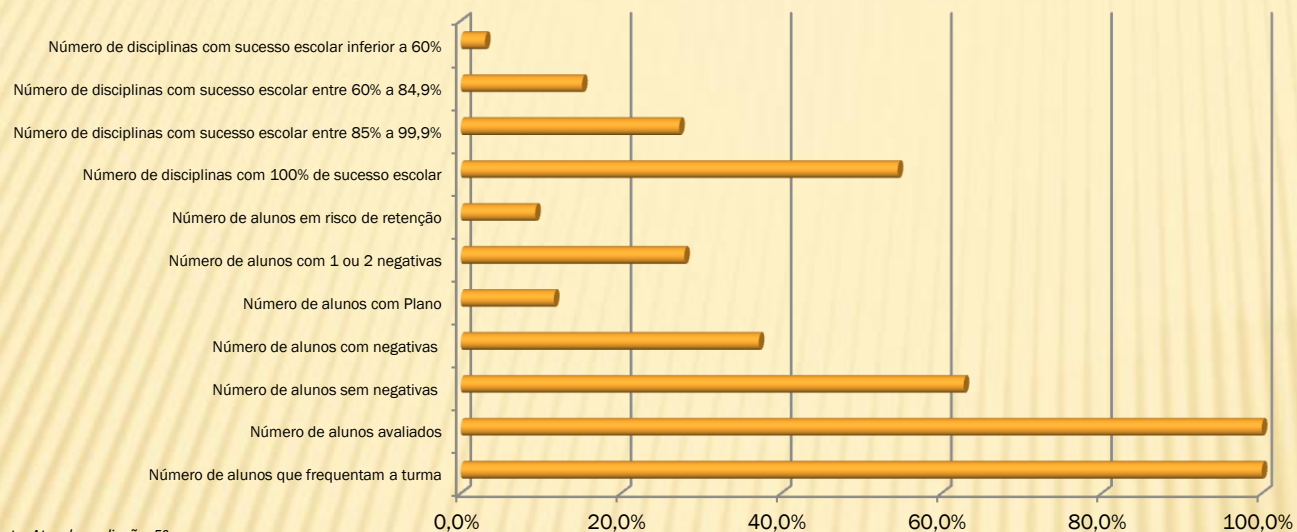
Percentagem de classificações atribuídas por disciplina no 12.ºB - 1.ºPeríodo
Curso Científico-Humanístico de Línguas e Humanidades



Fonte: Pauta 1.ºPeríodo

4. RESULTADOS ESCOLARES – APROVEITAMENTO ESCOLAR GLOBAL

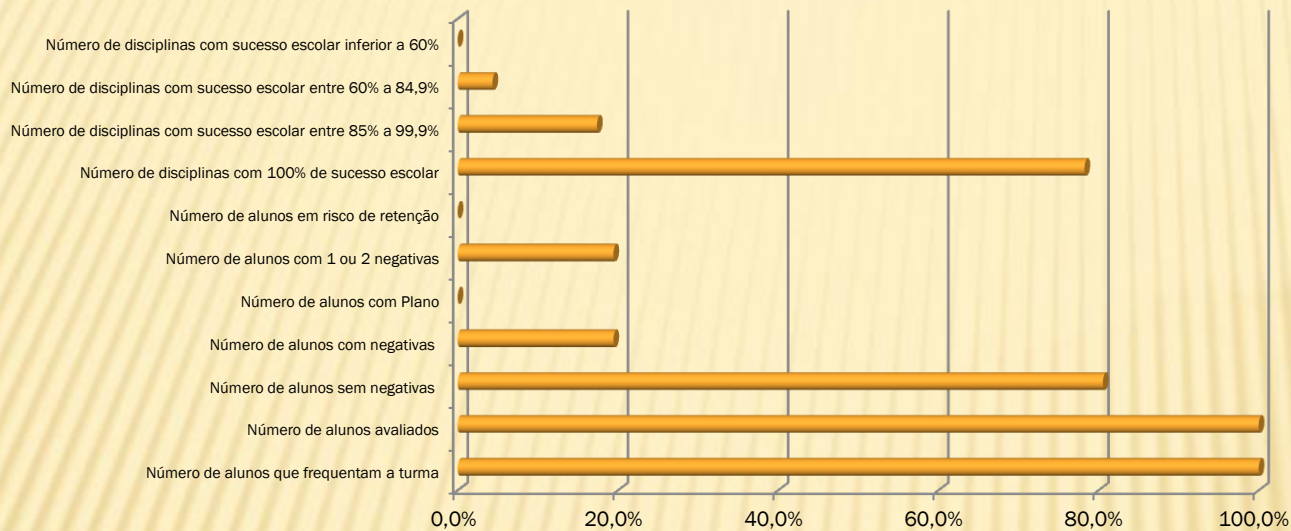
Aproveitamento escolar no 5º ano, 1º período



Fonte: Atas de avaliação 5º ano

4. RESULTADOS ESCOLARES – APROVEITAMENTO ESCOLAR GLOBAL

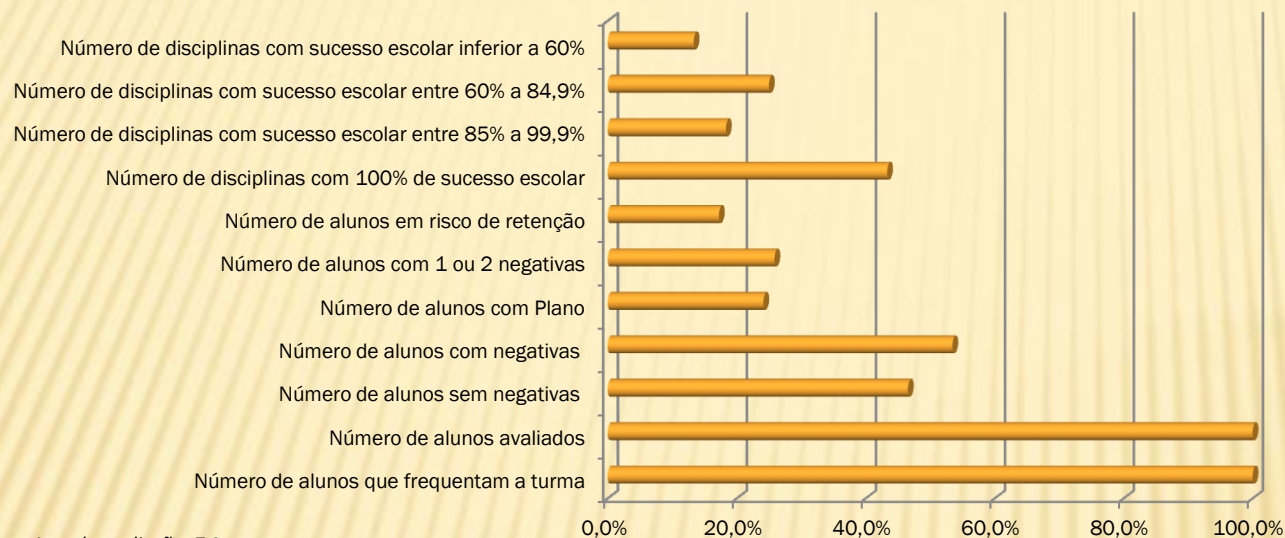
Aproveitamento escolar no 6º ano, 1º período



Fonte: Atas de avaliação 6º ano

4. RESULTADOS ESCOLARES – APROVEITAMENTO ESCOLAR GLOBAL

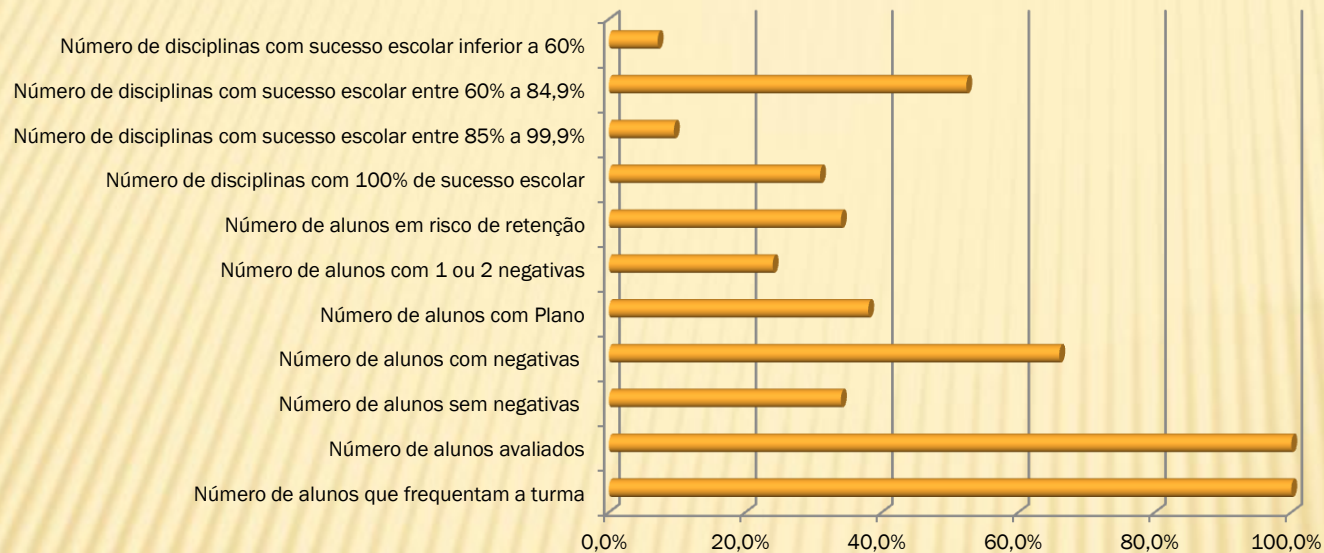
Aproveitamento escolar no 7.º ano, 1.º período



Fonte: Atas de avaliação 7.º ano

4. RESULTADOS ESCOLARES – APROVEITAMENTO ESCOLAR GLOBAL

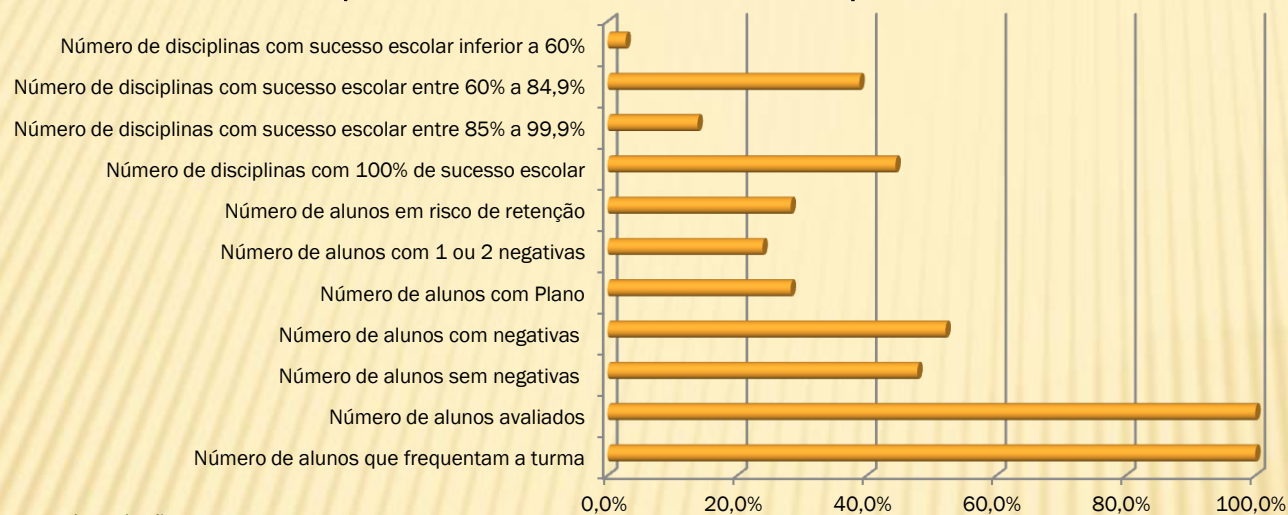
Aproveitamento escolar no 8.º ano, 1.º período



Fonte: Atas de avaliação 8.º ano

4. RESULTADOS ESCOLARES – APROVEITAMENTO ESCOLAR GLOBAL

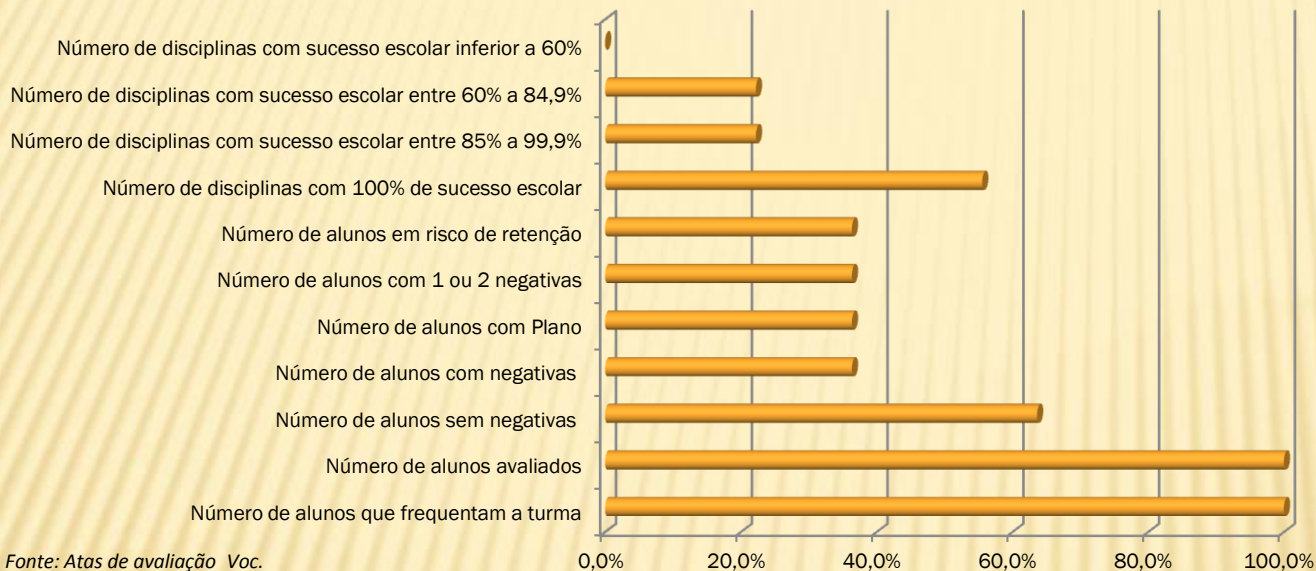
Aproveitamento escolar no 9.º ano, 1.º período



Fonte: Atas de avaliação 9.º ano

4. RESULTADOS ESCOLARES – APROVEITAMENTO ESCOLAR GLOBAL

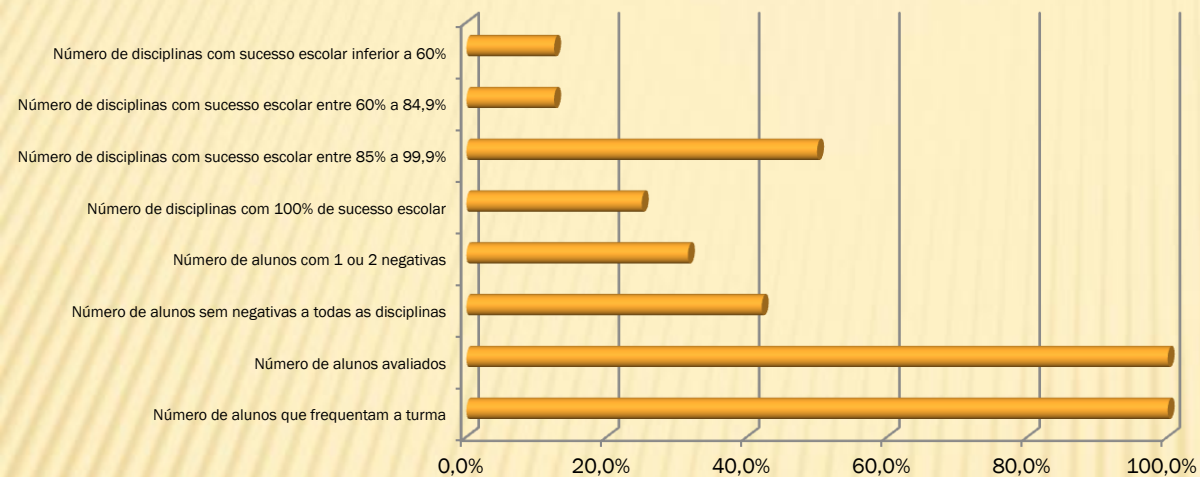
Aproveitamento escolar no Curso Vocacional, 1º período



Fonte: Atas de avaliação Voc.

4. RESULTADOS ESCOLARES – APROVEITAMENTO ESCOLAR GLOBAL

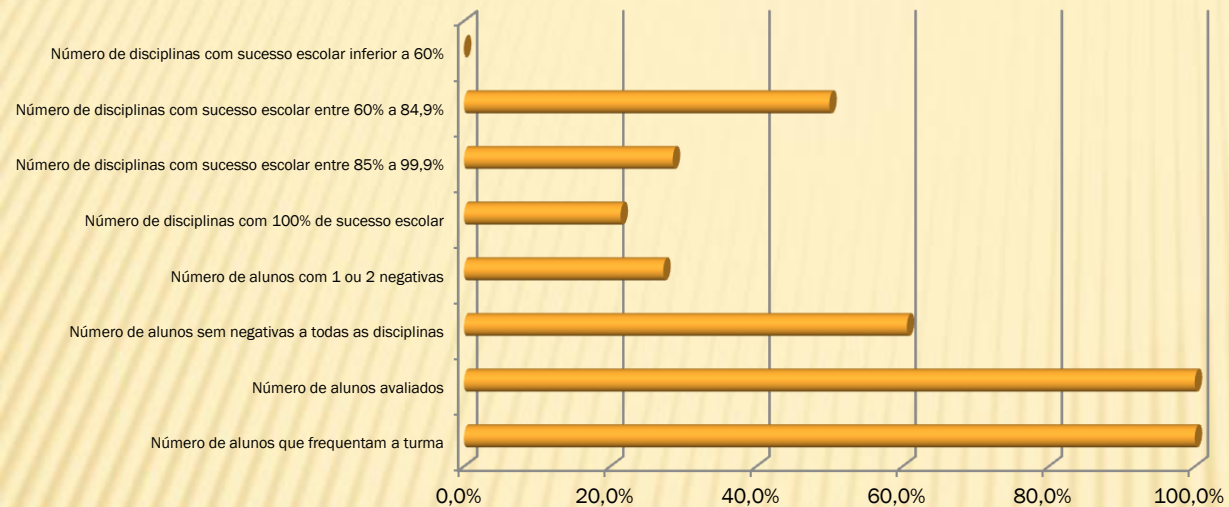
Aproveitamento escolar no 10.º ano, 1.º período



Fonte: Atas de avaliação 10º ano

4. RESULTADOS ESCOLARES – APROVEITAMENTO ESCOLAR GLOBAL

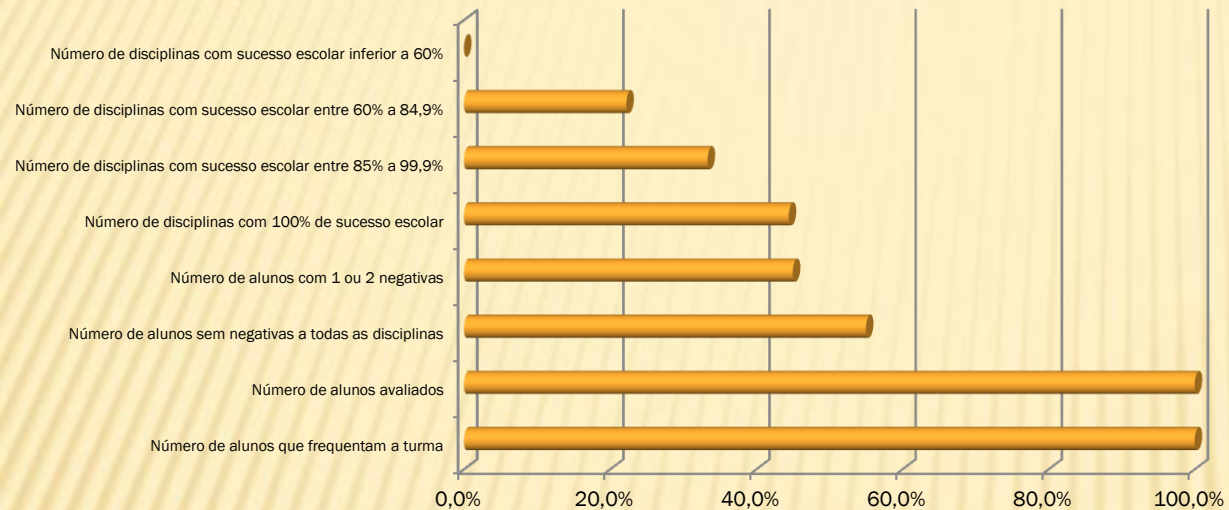
Aproveitamento escolar no 11.º ano, 1.º período



Fonte: Atas de avaliação 11º ano

4. RESULTADOS ESCOLARES – APROVEITAMENTO ESCOLAR GLOBAL

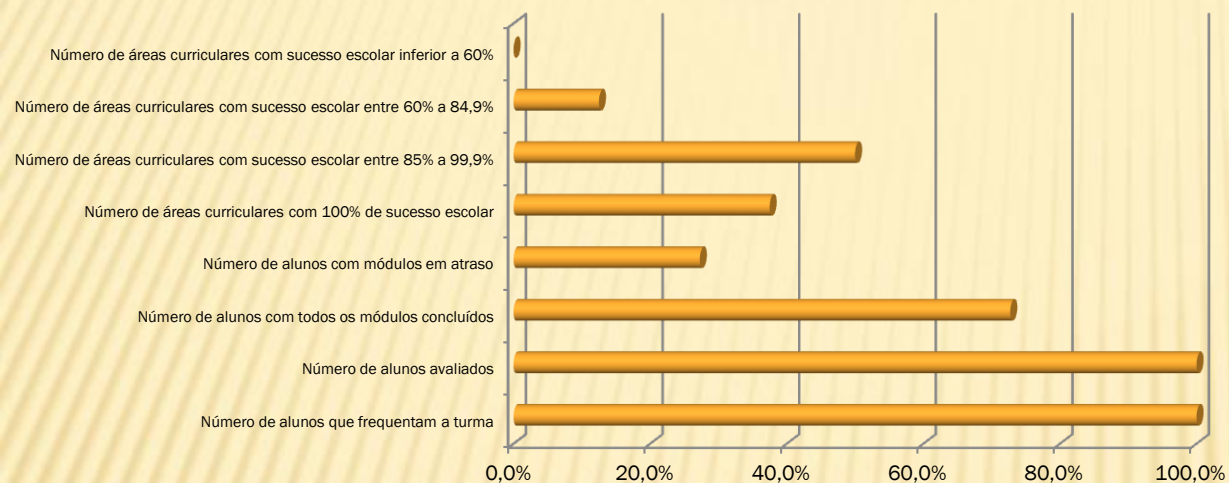
Aproveitamento escolar no 12.º ano, 1.º período



Fonte: Atas de avaliação 12º ano

4. RESULTADOS ESCOLARES – APROVEITAMENTO ESCOLAR GLOBAL

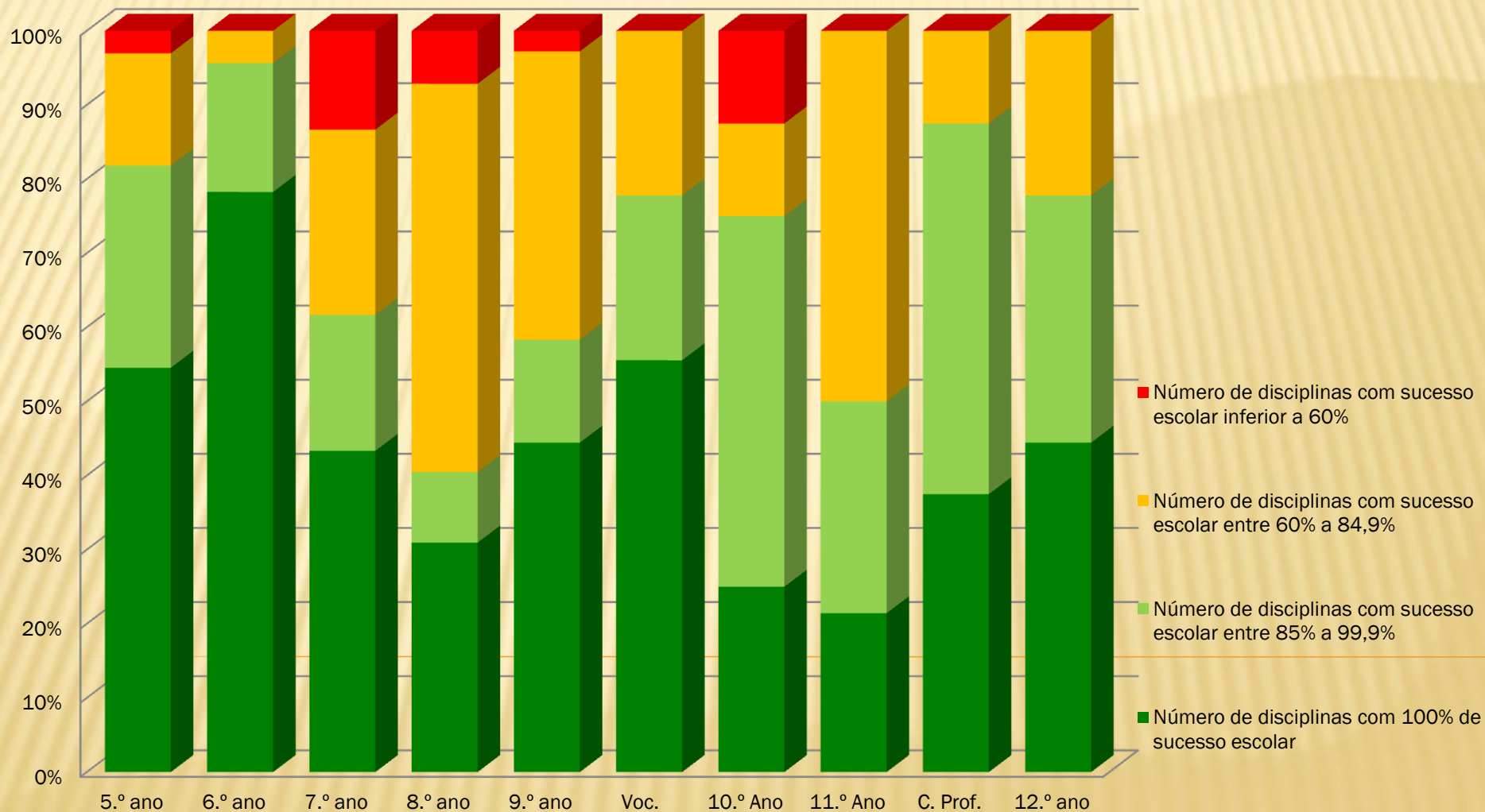
Aproveitamento escolar nos Cursos Profissionais, 1º período



Fonte: Atas de avaliação

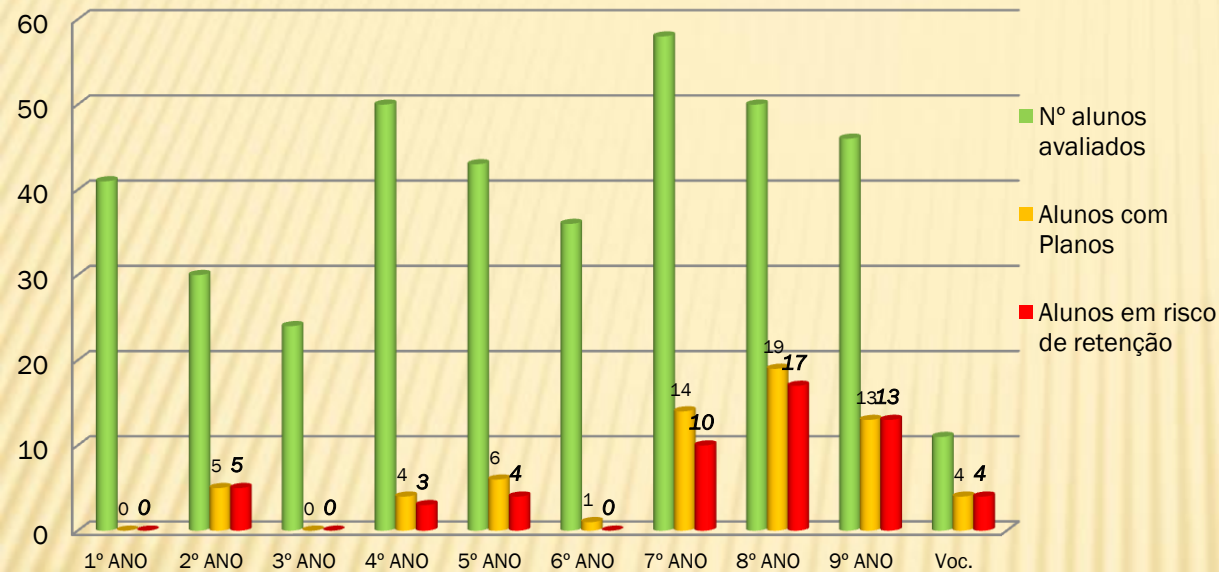
4. RESULTADOS ESCOLARES – APROVEITAMENTO ESCOLAR GLOBAL

Sucesso educativo das disciplinas por ano de escolaridade ou curso - 1º período



4. RESULTADOS ESCOLARES – PLANOS DOS ALUNOS

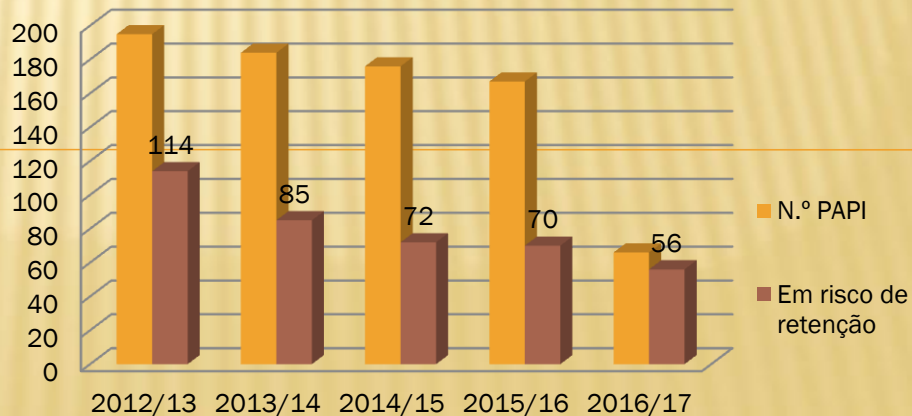
N.º de alunos avaliados
Relação entre os alunos avaliados e os alunos com Plano, e em risco de retenção nas reuniões de avaliação do 1.º período



Fonte: Atas 1.º período

Nota: Consideraram-se alunos em risco de retenção quando apresentam mais de 3 avaliações negativas nos anos não terminais, ou 3 se for simultaneamente Português e Matemática; Português e Matemática nos 4º, 6º e 9º anos. No 1º ano só há lugar a retenção por ultrapassagem do limite de faltas.

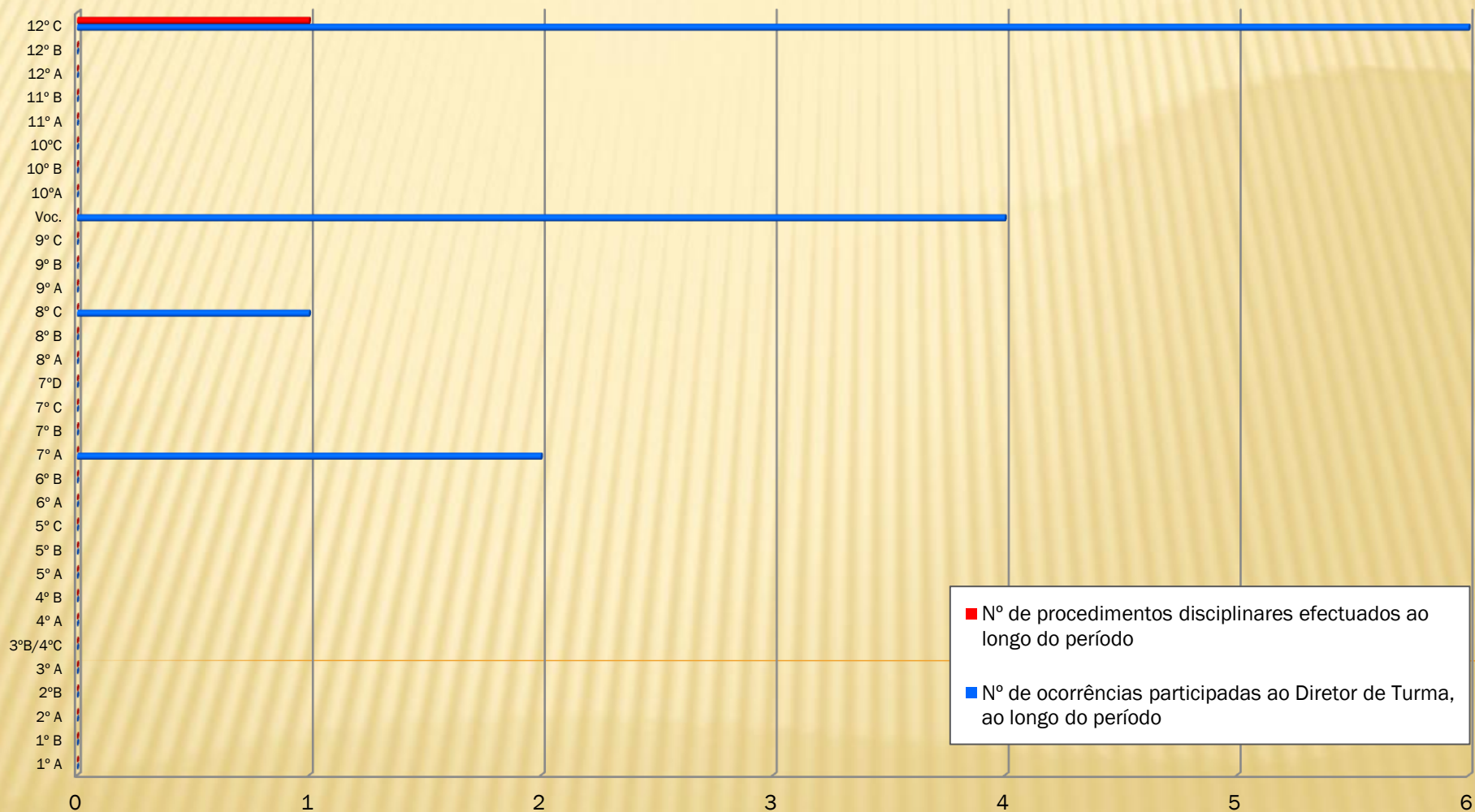
N.º de
Evolução do número de alunos com PAPI e em risco de retenção



Fonte: Estatística 1.º período

5. Ocorrências participadas e procedimentos disciplinares

Ocorrências participadas e procedimentos disciplinares, 1.º período



6. RESULTADOS ESCOLARES OBTIDOS

PROGRAMA TEIP – METAS PARA O PRESENTE ANO LETIVO

METAS - Resultados de provas e exames nacionais – Português e Matemática (% de positivas) (Distância da taxa de sucesso para o valor nacional)

Provas /exames	P 9°	Mat 9°	P 12°	Mat 12°
Meta	-18,34	-8,43	-5,0	-7,69
Resultado				

METAS - Taxas de repetência por ano de escolaridade (%)

Anos	1°	2°	3°	4°	5°	6°	7°	8°	9°	10°	11°	12°
Meta	7,5	7,5	7,5	7,5	10,0	10,0	10,0	10,0	10,0	10,17	10,17	10,17
Resultado												

METAS – Interrupção precoce do percurso escolar (%)

Anos	2° Ciclo	3° Ciclo	Ens. Sec.
Meta	0,8	0,8	6,71
Resultado			

METAS – Indisciplina (medidas disciplinares/aluno)

Anos	Global
Meta	0,14
Resultado	

6.1. PROJETO “A MELHOR TURMA DA ESCOLA”

				1.º PERÍODO						
	Nº de alunos	Pontos iniciais	Faltas injustificadas	Nº participações disciplinares	Dias de aplicação med. disciplinar	Dias de suspensão	Classificações negativas	Classificações superiores a 16 ou níveis 5	TOTAL	
1	5A	15	200				5	43	205,07	
2	6A	19	200				3	27	202,53	
3	10A	17	200				10	28	202,12	
4	12A	21	200	2			11	32	201,9	
5	11A	19	200				16	32	201,68	
6	10C	12	200	24			1	18	200,83	
7	5C	15	200	2			11	16	200,53	
8	6B	17	200	8			6	14	200,47	
9	7B	15	200				16	18	200,27	
10	9B	17	200	1			21	23	200,18	
11	5B	13	200				17	15	199,69	
12	8C	17	200	1	1		42	39	199,29	
13	11B	14	200	2			12	5	198,86	
14	7D	17	200				29	18	198,71	
15	7C	15	200				18	6	198,4	
16	12B	19	200	33			12	13	198,37	
17	8A	16	200				29	15	198,25	
18	9A	14	200				29	12	197,57	
19	Voc.	11	200	4	4		6	2	197,09	
20	10B	21	200	2			41	11	197,05	
21	9C	15	200	10			24	1	196,27	
22	8B	17	200				61	17	194,82	
23	7A	11	200	22	2		42	12	191,64	
24	12C	10	200	206	6	3	18	17	171,7	
377			317	13	0	3	480	434		

1. Cada turma começa com um plafond de 200 pontos que vão sendo descontados/acrescentados do seguinte modo:

- 1 ponto por cada falta injustificada;
- 5 pontos por cada participação disciplinar;
- 10 pontos por cada dia de aplicação de medida disciplinar;
- 15 pontos por cada dia de suspensão decorrente de procedimento disciplinar;
- 2 pontos por cada nível inferior a 3 ou classificação inferior a 10 valores, bem como por cada módulo em atraso, no final de cada período de atividade letiva.
- 2 pontos por cada nível 5 ou classificação superior a 16 valores no final de cada período de atividade letiva.
- 15 pontos por cada aluno admitido ao quadro de mérito escolar e social, no final de cada ano letivo.

2. Em cada período de atividade letiva, será atribuída uma bonificação de 6, 4 e 2 pontos às turmas que obtiverem, respetivamente, a primeira, a segunda e a terceira melhores médias de classificações/níveis.

2.1. 3. A melhor média das classificações/níveis, em cada período letivo, é calculada através da média aritmética da classificação obtida em todas as disciplinas do plano de estudos do respetivo Curso.

7. ANÁLISE GLOBAL

7.1. ASPETOS POSITIVOS

- ✓ Elevada percentagem de aulas dadas em todos os anos de escolaridade (média igual ou superior a 95%).
- ✓ Os 2.º, 3.º ciclos e Ensino Secundário apresentam um número médio de faltas injustificadas igual ou inferior a dois por aluno, à exceção do 12.º C.
- ✓ Nos 1.º, 4.º e 6.º anos nenhuma disciplina apresenta valores superiores a 20% de avaliações negativas.
- ✓ No 5.º, 6.º e Curso Vocacional é onde se verifica mais disciplinas com 100% de sucesso escolar (mais de 50%).
- ✓ Uma percentagem de 50% ou mais dos alunos não apresenta qualquer avaliação negativa nos 5.º, 6.º, 11.º, 12.º anos e Cursos Vocacional e Profissionais.
- ✓ Redução de avaliações negativas, em relação ao 1.º período do ano anterior, em cerca de 8% (ver Projeto “A melhor Turma da Escola”).
- ✓ Aumento, em relação ao 1.º período do ano anterior, dos níveis cinco ou classificações superiores a dezasseis, em cerca de 10% (ver Projeto “A melhor Turma da Escola”).
- ✓ Existem 66 alunos com Planos no Agrupamento, em risco de retenção existem 56 alunos, (no ano letivo anterior eram 70).
- ✓ Existe uma ligeira melhoria na percentagem de alunos em risco de retenção (17,4 % no 1.º período do ano anterior e 14,4 % no presente ano).
- ✓ Diminuiu, em relação ao 1.º período do ano anterior, em 46% o número de ocorrências participadas (ver projeto “A Melhor Turma da Escola”).
- ✓ Existência de um procedimento disciplinar (no ano letivo anterior existiam 3).

7. ANÁLISE GLOBAL

7. 2. ÁREAS DE MELHORIA

✓ Em algumas disciplinas a percentagem de aulas dadas é inferior a 90%, a saber:

- **6.º ano** – Português 89%.
- **7.º ano** – Espanhol 88%.
- **9.º ano** – Espanhol 79%.
- **Curso Vocacional** – História 78%.

Estes dados devem-se, principalmente, a alguns docentes estarem de atestado médico, no caso da disciplina de Espanhol ficou a dever-se à colocação tardia da docente.

✓ O 12.º C apresenta um valor igual ou superior a quatro faltas injustificadas por aluno (20,6 faltas/aluno).

✓ Aumento de 2% de faltas injustificadas (65% das faltas referem-se apenas a uma turma - 12.º C).

✓ Verificam-se resultados escolares iguais ou superiores a 20% de avaliações negativas nas seguintes disciplinas/anos (por ordem decrescente de insucesso em cada ano):

- **2.º ano** - Português e Matemática;
- **3.º ano** - Inglês;
- **5.º ano** – Português e Matemática;
- **7.º ano** – Inglês (cerca de 40% de avaliações negativas), TIC, Espanhol e Matemática;
- **8.º ano** – Matemática (mais de 40% de avaliações negativas), Inglês, TIC, Físico-Química, Francês, Geografia, e Ciências Naturais;
- **9.º ano** – Físico-Química, Matemática, Português, Inglês e Geografia;
- **10.º A** – Física e Química A;
- **10.º B** – História A (cerca de 70% de avaliações negativas), Inglês (mais de 50% de avaliações negativas) e Geografia A;
- **11.º A** – Física e Química A (cerca de 10% de classificações iguais ou inferiores a sete valores);
- **11.º B** – História A (cerca de 10% de classificações iguais ou inferiores a sete valores) e Geografia A;
- **12.º A** – Matemática A;
- **12.º B** – Psicologia B e História A.

7. ANÁLISE GLOBAL

7. 2. ÁREAS DE MELHORIA

✓ Não apresentam qualquer nível 5 (ou MB) ou classificações superiores a 16 valores:

- **4.º ano** – Estudo do Meio e EMRC.
- **5.º ano** – Educação Física, Educação Musical e Português.
- **6.º ano** – Educação Física, Educação Tecnológica e Educação Visual.
- **7.º ano** – Educação Física e Educação Visual.
- **8.º ano** – Educação Visual e Português.
- **9.º ano** – Educação Visual e Espanhol.
- **10.º A** – Inglês.
- **10.º B** – Geografia A, Inglês, MACS e Português.
- **11.º A** – Biologia e Geologia.
- **11.º B** – Filosofia, Geografia A e Português.
- **12.º B** – Geografia C, Português e Psicologia B.

✓ No 8.º, 10.º e 11.º anos e Cursos Profissionais existe uma percentagem igual ou inferior a 40% de disciplinas com pleno sucesso.

✓ No 5.º, 7.º, 8.º, 9.º e 10.º anos de escolaridade, existem disciplinas com sucesso escolar inferior a 60%.

✓ As maiores percentagens de alunos em risco de retenção (percentagem superior a 25%) verificam-se no Curso Vocacional, 8.º e 9.º anos (por ordem decrescente).

✓ Existem algumas disciplinas com elevada percentagem de avaliações negativas (igual ou superior a 50%):

- **10.º B** – História A e Inglês.

7. ANÁLISE GLOBAL

ESTRATÉGIAS DE INTERVENÇÃO DEFINIDAS NO FINAL DO ANO LETIVO ANTERIOR

1. No início do próximo ano letivo, continuar responsabilizar e sensibilizar os PEE para um maior e melhor acompanhamento dos seus educandos.
2. Implementar os planos dos alunos (de acordo com o Despacho n.º 1-F/2015, de 5 de abril), apoios educativos, tutorias e apoio dos serviços de psicologia e orientação em função das solicitações dos conselhos de turma/docentes.
3. Dar continuidade do Projeto Turma Mais/coadjuvação, alargando-o aos restantes anos de escolaridade, uma vez que tem contribuído para o sucesso educativo de todos os alunos (apoando efetivamente todos os alunos, independentemente dos seus níveis de aprendizagem), de acordo com os recursos disponibilizados pelo MEC.
4. Continuar a sensibilização dos PEE e alunos tendo em vista uma melhor prestação na avaliação externa.
5. Reforçar o incentivo ao projeto “A melhor turma da escola”.
6. Incentivar ao prémio do “Melhor aluno de cada ciclo” e ao Quadro de Mérito Escolar e Social.
7. Continuar o trabalho no sentido de reduzir a indisciplina (continuação da existência do Gabinete de Mediação de Conflitos...).
8. Continuar as Salas de Preparação para Exames/ Provas Finais.
9. Continuar a distribuição da Agenda Parental, uma vez que tem indicações/sugestões importantes para os alunos e PEE.
10. Continuar a distribuição aos alunos do calendário escolar com as principais orientações para o próximo ano letivo (por ciclo/Curso de escolaridade).
11. Continuar a implementação do Projeto TEIP3 com medidas de promoção do sucesso educativo.

AÇÕES DESENVOLVIDAS

1. Ao longo do 1.º período, a generalidade dos PEE deslocou-se às escolas, tendo sido sensibilizados, pelos professores diretores de turma / titulares de turma, para um acompanhamento mais próximo dos seus educandos.
2. A generalidade dos apoios propostos estão a ser executados (embora haja alguns PEE que não permitem que os seus educandos frequentem alguns apoios, designadamente o Apoio Tutorial Específico). A adesão ao Projeto TEIP possibilitou a contratação de um psicólogo e 55 horas letivas para serem distribuídas por grupos disciplinares específicos (Matemática, Físico-Química, Português e grupo 200).
3. Continuidade da implementação do projeto da Turma Mais sendo possível assim apoiar todos os alunos, independentemente dos seus níveis de aprendizagem, nos anos de escolaridade de ensino : 6.º; 8.º; 9.º; 10.º e 12.º. Continuidade da implementação de coadjuvação no 1.º ciclo e início na disciplina de matemática no 3.º ciclo em algumas turmas, sendo possível assim apoiar todos os alunos, independentemente dos seus níveis de aprendizagem.
4. Sensibilização dos alunos por parte dos Diretores de Turma/Professores Titulares e membros da Direção tendo em vista uma melhor prestação na avaliação interna e externa (Provas de Aferição, Provas Finais e Exames Nacionais).
5. Continuação da implementação do Projeto “A Melhor Turma da Escola”.
6. Foi feita a divulgação, quer a alunos quer a PEE, do “Melhor Aluno de Cada Ciclo” e do Quadro de Mérito Escolar e Social.
7. Existência do Gabinete de Mediação de Conflitos a tempo inteiro, com coordenação de uma psicóloga.
8. Sala de preparação de exames/provas finais para os alunos do 9.º, 11.º e 12.º anos e apoios educativos do 1.º ao 12.º anos.
9. Continuação da distribuição a cada PEE da Agenda Parental.
10. Distribuição do guia de orientação escolar aos alunos dos 2.º, 3.º ciclos e ensino secundário.
11. Continuidade da implementação do projeto TEIP3.

Foram efetuadas diversas ações no âmbito da Supervisão Pedagógica.

8. ORIENTAÇÕES GERAIS

ESTRATÉGIAS DE INTERVENÇÃO PARA O PRÓXIMO PERÍODO

1. Continuar a implementar as ações iniciadas no 1.º período.
2. Reforço da sensibilização da importância da assiduidade no 12.ºC.
3. Aumentar a responsabilização dos Pais e Encarregados de Educação, principalmente dos alunos com planos. Persistência acrescida dos docentes no envolvimento dos alunos e na circulação da informação entre a escola e as famílias, no sentido da responsabilização destas em relação ao acompanhamento dos seus educandos nos seguintes aspetos: dados de avaliação, indicações de trabalho, questões de comportamento, trabalhos de casa (...).
4. Continuação da intervenção da direção no acompanhamento do processo de ensino/aprendizagem.
5. Promover a análise, a definição e a implementação de estratégias no seio dos Grupos Disciplinares/ Departamentos (por exemplo: necessidade de maximizar os tempos de aprendizagem e utilizar um ensino explícito, sistemático e intensivo de acordo com os seguintes passos: passar em revista os pré-requisitos e colocar objetivos, relacionar as matérias, abordar as matérias por pequenas etapas e explicitar conceitos, colocar questões, fazer exercícios em grupos, exercícios de consolidação individuais e efetuar uma síntese no final de cada aula).
6. Reforço e incentivo aos projetos “A Melhor Turma da Escola” e “Melhor Aluno de Cada Ciclo”.
7. Continuação do projeto Turma Mais/ coadjuvação facultado pelo projeto TEIP3.
8. Orientação Escolar e Profissional.